

令和4年度学校保健統計調査結果(確報値)

徳島県統計データ課

この調査は、統計法に基づく基幹統計（文部科学省所管）として実施されるものであり、各学校において学校保健安全法により、毎年定期的に行われている健康診断の結果から、児童、生徒及び幼児（以下「児童等」という。）の発育及び健康の状態を明らかにし、学校保健行政上の基礎資料を得ることを目的として、毎年全国一斉に実施されている統計調査である。

令和4年度については、令和3年度に引き続き、新型コロナウイルス感染症の影響により、例年4月1日から6月30日までの間に実施される健康診断について、当該年度末までに実施することとなったため、学校保健統計調査についても調査期間を年度末まで延長することとした。このため、本集計結果は、成長の著しい時期において測定時期を異にしたデータを集計したものとなっており、過去の数値と単純比較することはできない。

I 調査の概要

1 調査の目的

この調査は、児童等の発育及び健康の状態を明らかにし、学校保健行政上の基礎資料を得ることを目的とする。

2 調査の範囲・対象

調査の範囲は、幼稚園、幼保連携型認定こども園、小学校、中学校、高等学校及び中等教育学校のうち、文部科学大臣があらかじめ指定する学校（以下「調査実施校」という。）である。

調査の対象は、調査実施校に在籍する満5歳から17歳（令和4年4月1日現在）までの児童等の一部である。

3 調査事項

- (1) 児童等の発育状態（身長、体重）
- (2) 児童等の健康状態（栄養状態、脊柱・胸郭・四肢の状態、視力、聴力、眼の疾病・異常の有無、耳鼻咽喉頭疾患・皮膚疾患の有無、歯・口腔の疾病・異常の有無、結核の有無及び結核に関する検診の結果、心臓の疾病・異常の有無、尿、その他の疾病・異常の有無）

4 調査期日及び方法等

- (1) 令和4年4月から令和5年3月の間に実施された学校保健安全法による健康診断の結果に基づき調査した。
- (2) 調査の申告義務者は、調査実施校の長である。
- (3) 調査系統は、次のとおりである。

文部科学大臣 — 県知事 — 調査実施校の長

- (4) 調査は、標本抽出法により行っている。抽出手順は、次のとおりである。

- ア 学校種別に児童等の数の累積和を求める。
 - イ その累積和を用いて調査実施校を抽出する。
 - ウ 発育状態調査については、抽出された学校から系統抽出により児童等を抽出する。
健康状態調査については、当該年齢の全児童生徒が対象となる。
- なお、標本抽出の結果得られた調査対象数は、次表のとおりである。

学校種別	調査実施校 (校・園)	発育状態調査		健康状態調査		全児童等数 (人)
		調査対象者 (人)	抽出率 (%)	調査対象者 (人)	抽出率 (%)	
幼稚園	30	924	25.9	1,027	28.8	3,567
小学校	57	5,260	15.6	21,330	63.1	33,820
中学校	37	4,095	23.3	13,136	74.8	17,563
高等学校	24	2,144	12.9	13,731	82.9	16,573

※「幼稚園」には幼保連携型認定こども園を含む。以下の各表において同じ。

「幼稚園」の調査対象者は5歳児のみのため、全園児数も5歳児のみの人数としている。

II 調査結果の概要

1 発育状況

(1) 身長

本県における児童等の身長平均値を年齢別にみると表1のとおりである。

全国平均と比較すると、男子は5歳、8歳、12歳、14歳を除いた全ての年齢で全国平均を下回っている。女子は8歳～11歳、13歳を除いた全ての年齢で全国平均を下回っている。

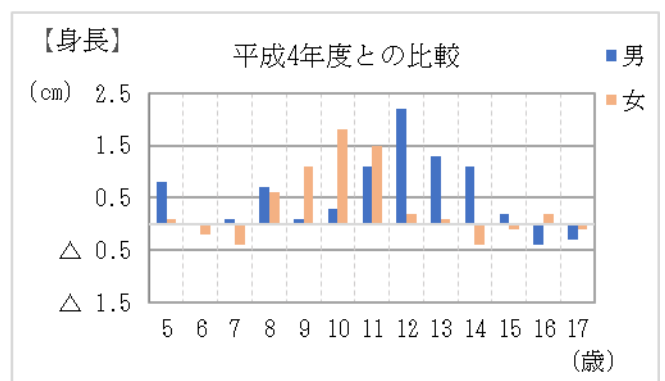
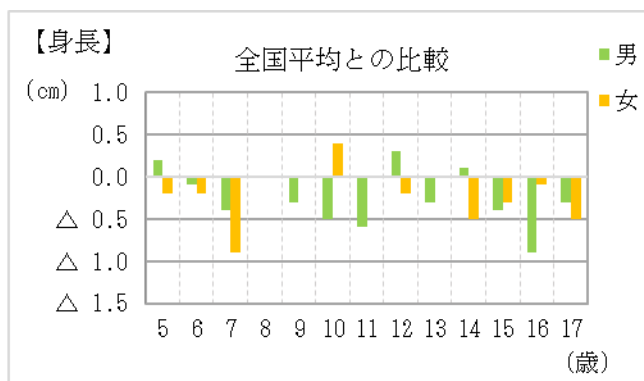
親世代である30年前の平成4年度と比較すると、男子は16歳、17歳を除いた全ての年齢で親世代と同じか上回っている。女子は、6歳、7歳、14歳、15歳、17歳を除いた全ての年齢で親世代を上回っている。また、男子は12歳で2.2cm、女子は10歳で1.8cm、親世代を最も上回っている。

表1 年齢別身長の平均値

区 分		男 子					女 子				
		令和4年度			平成4年度		令和4年度			平成4年度	
		徳島県 A	全 国		徳 島 県 C	A - C	徳島県 A	全 国		徳 島 県 C	A - C
			B	A - B				B	A - B		
幼稚園	5 歳	111.3	111.1	0.2	110.5	0.8	110.0	110.2	△ 0.2	109.9	0.1
小 学 校	6 歳	116.9	117.0	△ 0.1	116.9	0.0	115.8	116.0	△ 0.2	116.0	△ 0.2
	7 歳	122.5	122.9	△ 0.4	122.4	0.1	121.1	122.0	△ 0.9	121.5	△ 0.4
	8 歳	128.5	128.5	0.0	127.8	0.7	128.1	128.1	0.0	127.5	0.6
	9 歳	133.6	133.9	△ 0.3	133.5	0.1	134.5	134.5	0.0	133.4	1.1
	10 歳	139.2	139.7	△ 0.5	138.9	0.3	141.8	141.4	0.4	140.0	1.8
	11 歳	145.5	146.1	△ 0.6	144.4	1.1	147.9	147.9	0.0	146.4	1.5
中 学 校	12 歳	154.3	154.0	0.3	152.1	2.2	152.0	152.2	△ 0.2	151.8	0.2
	13 歳	160.6	160.9	△ 0.3	159.3	1.3	154.9	154.9	0.0	154.8	0.1
	14 歳	165.9	165.8	0.1	164.8	1.1	156.0	156.5	△ 0.5	156.4	△ 0.4
高 等 学 校	15 歳	168.2	168.6	△ 0.4	168.0	0.2	156.9	157.2	△ 0.3	157.0	△ 0.1
	16 歳	169.0	169.9	△ 0.9	169.4	△ 0.4	157.6	157.7	△ 0.1	157.4	0.2
	17 歳	170.4	170.7	△ 0.3	170.7	△ 0.3	157.5	158.0	△ 0.5	157.6	△ 0.1

(単位：cm)

※年齢は各年4月1日現在の満年齢である。以下の各表において同じ。



(2) 体重

本県における児童等の体重の平均値を年齢別にみると表2のとおりである。

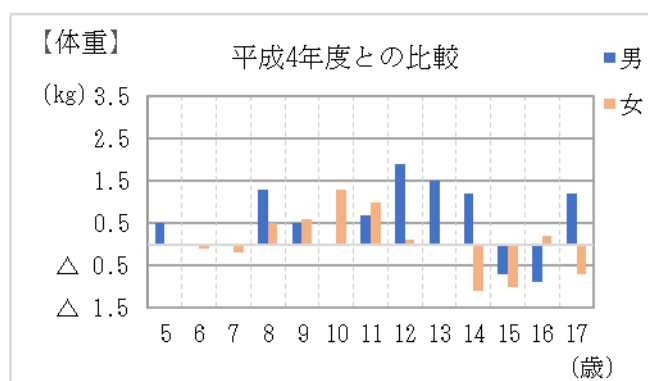
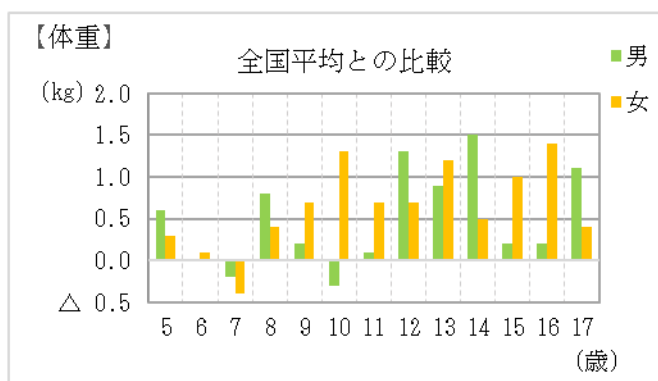
全国平均と比較すると、男子は7歳、10歳を除いた全ての年齢で、女子は7歳を除いた全ての年齢で全国平均と同じか上回っている。

親世代である30年前の平成4年度と比較すると、男子は15歳、16歳を除いた全ての年齢で親世代と同じか上回っており、女子は6歳、7歳、14歳、15歳、17歳を除いた全ての年齢で親世代と同じか上回っている。また、男子は12歳で1.9kg、女子は10歳で1.3kg、親世代を最も上回っている。

表2 年齢別体重の平均値

区 分		男 子					女 子				
		令和4年度			平成4年度		令和4年度			平成4年度	
		徳島県 A	全 国		徳 島 県 C	A - C	徳島県 A	全 国		徳 島 県 C	A - C
			B	A - B				B	A - B		
幼稚園	5歳	19.9	19.3	0.6	19.4	0.5	19.3	19.0	0.3	19.3	0.0
小 学 校	6歳	21.8	21.8	0.0	21.8	0.0	21.4	21.3	0.1	21.5	△ 0.1
	7歳	24.4	24.6	△ 0.2	24.4	0.0	23.6	24.0	△ 0.4	23.8	△ 0.2
	8歳	28.8	28.0	0.8	27.5	1.3	27.7	27.3	0.4	27.2	0.5
	9歳	31.7	31.5	0.2	31.2	0.5	31.8	31.1	0.7	31.2	0.6
	10歳	35.4	35.7	△ 0.3	35.4	0.0	36.8	35.5	1.3	35.5	1.3
	11歳	40.1	40.0	0.1	39.4	0.7	41.2	40.5	0.7	40.2	1.0
中 学 校	12歳	47.0	45.7	1.3	45.1	1.9	45.2	44.5	0.7	45.1	0.1
	13歳	51.5	50.6	0.9	50.0	1.5	48.9	47.7	1.2	48.9	0.0
	14歳	56.5	55.0	1.5	55.3	1.2	50.4	49.9	0.5	51.5	△ 1.1
高 等 学 校	15歳	59.3	59.1	0.2	60.0	△ 0.7	52.2	51.2	1.0	53.2	△ 1.0
	16歳	60.9	60.7	0.2	61.8	△ 0.9	53.5	52.1	1.4	53.3	0.2
	17歳	63.6	62.5	1.1	62.4	1.2	52.9	52.5	0.4	53.6	△ 0.7

(単位：kg)



(3) 肥満傾向児及び痩身傾向児の出現率

本県における肥満傾向児及び痩身傾向児の出現率は表3のとおりである。

肥満傾向児の出現率は、男子では7歳、10歳、11歳を除いた全ての年齢で全国値を上回っており、8歳が全国で4番目に高い。また、女子についても、7歳を除いた全ての年齢で全国値を上回っており、13歳、14歳が全国で2番目に高い。

痩身傾向児の出現率は、男子では15歳が4.91%と最も高く、女子では16歳が3.31%と最も高くなっている。

表3 年齢別肥満傾向児及び痩身傾向児の出現率

単位(%)

区分	年齢	男		男		女		女	
		肥満傾向児		痩身傾向児		肥満傾向児		痩身傾向児	
		全国	徳島県	全国	徳島県	全国	徳島県	全国	徳島県
幼稚園	5歳	3.56	4.90 (11)	0.15	0.16 (19)	3.73	4.70 (14)	0.23	- (-)
小学校	6歳	5.74	8.65 (6)	0.28	0.44 (12)	5.50	8.10 (5)	0.44	0.63 (10)
	7歳	8.02	6.01 (44)	0.41	0.53 (10)	7.23	5.90 (41)	0.46	0.67 (11)
	8歳	11.14	16.05 (4)	0.58	1.18 (8)	9.07	12.08 (10)	1.01	1.12 (19)
	9歳	13.17	14.65 (19)	1.41	1.57 (15)	9.57	13.01 (4)	1.87	1.03 (35)
	10歳	15.11	13.34 (37)	2.36	3.50 (5)	9.74	12.26 (12)	2.53	1.70 (34)
	11歳	13.95	13.76 (26)	2.91	2.36 (27)	10.47	12.89 (7)	2.40	1.46 (42)
中学校	12歳	13.27	15.59 (9)	3.21	1.92 (39)	9.51	12.62 (5)	3.85	2.82 (35)
	13歳	12.25	14.93 (9)	2.59	2.46 (18)	9.05	13.98 (2)	3.28	1.82 (44)
	14歳	11.31	12.12 (17)	2.87	1.84 (38)	7.71	11.89 (2)	3.09	3.16 (18)
高等学校	15歳	12.51	13.14 (24)	4.43	4.91 (13)	7.68	11.24 (7)	3.13	2.65 (29)
	16歳	11.13	11.28 (20)	3.71	2.07 (40)	6.98	12.52 (3)	2.94	3.31 (11)
	17歳	11.42	14.96 (8)	3.32	3.58 (16)	7.45	8.71 (18)	2.38	1.53 (38)

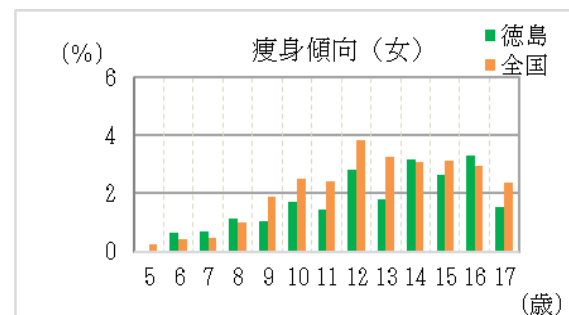
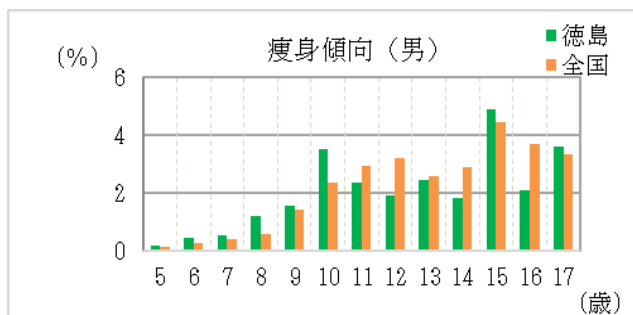
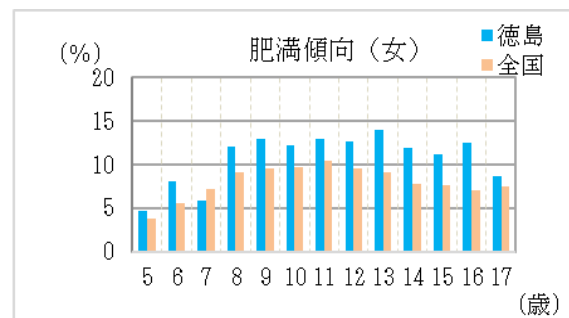
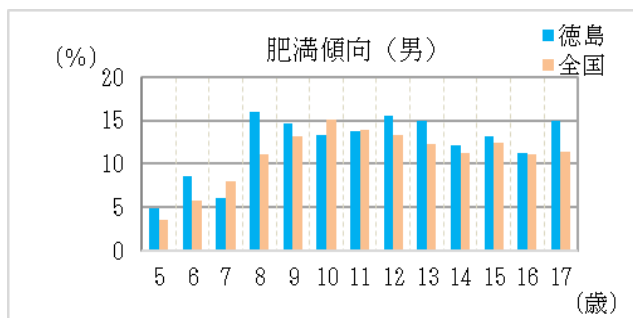
(注) 1 肥満傾向児とは、性別、年齢別、身長別標準体重から肥満度を算出し、肥満度が20%以上の者である。

$$\text{肥満度} = (\text{実測体重(kg)} - \text{身長別標準体重(kg)}) / \text{身長別標準体重(kg)} \times 100 (\%)$$

2 痩身傾向児とは、肥満度が△20%以下の者である。

3 () 内は、全国における徳島県の順位である。

4 「 - 」 …… 該当者がいない場合



2 健康状況

(1) 主な疾病・異常等の状況

本県における年齢別の主な疾病・異常等の割合は表4のとおりである。

また、本県における学校種別の主な疾病・異常等の割合で高いものについては表5のとおりである。幼稚園、小学校では、「むし歯（う歯）」の者の割合が最も高くなっており、次いで「裸眼視力1.0未満の者」となっている。中学校、高等学校では、「裸眼視力1.0未満の者」が最も高く、次いで、「むし歯（う歯）」となっている。

表4 年齢別主な疾病・異常等の割合

単位(%)

区分	裸眼視力				眼 の 疾 病 ・ 異 常	難 聴	耳 鼻 咽 頭			歯 ・ 口 腔			栄 養 状 態	ア ト ピ 性 皮 膚 炎	心 電 図 異 常	蛋 白 検 出 の 者	ぜ ん 息
	計	1.0 未 満	0.7 未 満	0.3 未 満			耳 疾 患	鼻 疾 ・ 副 鼻 腔 患	咽 ・ 喉 異 頭 常	むし歯(う歯)							
		0.7 以 上	0.3 以 上	計						処 完 了 者	未 の 処 あ づ る 者						
幼稚園 5歳	21.4	15.0	6.1	0.3	1.8	…	9.1	3.8	2.6	26.7	10.8	15.9	0.1	0.6	…	0.3	1.1
小 計	38.3	13.9	13.9	10.5	9.7	0.5	7.7	24.3	7.1	39.5	20.1	19.4	3.7	2.5	2.8	0.5	2.3
6歳	23.8	15.6	6.6	1.5	9.7	0.9	6.3	X	9.4	31.7	12.1	19.6	1.9	3.1	2.8	0.2	3.0
7歳	28.6	14.4	9.6	4.6	7.0	0.5	8.9	21.0	7.2	39.2	18.6	20.6	2.4	2.9	…	0.2	2.2
8歳	36.1	13.9	14.1	8.1	6.0	0.5	7.4	X	5.5	44.8	24.3	20.5	4.9	2.7	…	0.2	2.0
9歳	41.6	14.0	16.8	10.7	11.5	…	X	X	11.7	46.0	24.0	22.1	4.7	2.1	…	0.1	1.7
10歳	46.9	12.6	16.7	17.6	11.1	0.3	8.7	21.8	4.9	42.6	24.0	18.6	4.7	2.3	…	0.7	2.7
11歳	51.2	12.6	19.0	19.6	X	…	3.9	X	4.2	32.9	17.6	15.2	3.6	2.0	…	1.2	2.0
中 計	56.8	12.1	21.1	23.6	8.9	0.5	4.2	11.5	1.9	33.8	19.9	13.9	4.8	2.5	4.5	1.5	1.7
12歳	49.3	12.9	20.4	16.0	9.3	0.7	8.2	13.8	4.0	30.2	16.4	13.8	4.5	2.0	4.5	1.4	1.6
13歳	60.6	12.6	22.2	25.9	10.4	…	1.8	12.7	1.1	32.7	20.2	12.5	5.5	2.6	…	1.7	1.9
14歳	60.4	10.9	20.8	28.7	7.2	0.2	2.6	8.0	0.6	38.5	23.1	15.5	4.3	3.0	…	1.4	1.6
高 計	75.4	8.3	17.0	50.0	6.4	0.3	3.0	6.8	0.2	42.0	28.0	14.0	3.2	2.3	3.8	1.2	1.8
15歳	77.6	9.1	18.5	49.9	11.4	0.2	5.0	10.4	0.5	34.4	23.2	11.2	3.8	2.3	3.8	1.6	1.5
16歳	74.6	7.4	17.9	49.4	3.4	…	1.1	3.3	0.2	42.8	27.7	15.1	2.9	2.1	…	1.1	1.3
17歳	73.9	8.3	14.7	50.8	4.2	0.4	2.8	6.4	-	49.0	33.0	15.9	2.9	2.5	…	1.0	2.5

(注) 1 この表は、疾病・異常該当者（疾病・異常に該当する旨健康診断表に記載のあった者）の割合の推定値を示したものである。

2 「-」 …… 該当者がいない場合

「0.0」 …… 係数が単位未満の場合

「…」 …… 調査対象とならない場合

「X」 …… 疾病・異常被患率等の標準誤差が5以上、受検者数が100人（5歳は50人）未満、回答校が1校以下又は疾病・異常被患率が100.0%のため統計数値を公表しない。

表5 学校種別主な疾病・異常等の割合

単位(%)

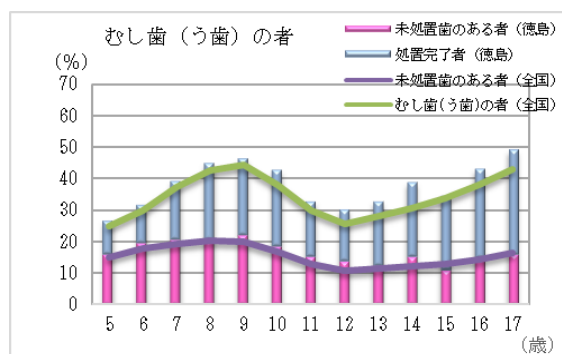
幼稚園			小学校			中学校			高等学校		
区分	徳島	全国	区分	徳島	全国	区分	徳島県	全国	区分	徳島県	全国
むし歯(う歯)	26.7	24.9	むし歯(う歯)	39.5	37.0	裸眼視力1.0未満	56.8	61.2	裸眼視力1.0未満	75.4	71.6
裸眼視力1.0未満	21.4	25.0	裸眼視力1.0未満	38.3	37.9	むし歯(う歯)	33.8	28.2	むし歯(う歯)	42.0	38.3
耳疾患	9.1	2.4	鼻・副鼻腔疾患	24.3	11.4	鼻・副鼻腔疾患	11.5	10.7	鼻・副鼻腔疾患	6.8	8.5
歯列・咬合	7.1	4.3	眼の疾病・異常	9.7	5.3	歯・口腔 その他の疾病	10.1	3.5	眼の疾病・異常	6.4	3.6
鼻・副鼻腔疾患	3.8	3.0	歯・口腔 その他の疾病	9.2	6.5	眼の疾病・異常	8.9	5.0	心電図異常	3.8	3.0

※全国の数値は小数点2位を四捨五入している。

(2) 疾病・異常等の割合の全国平均との比較

ア むし歯(う歯)の者の割合

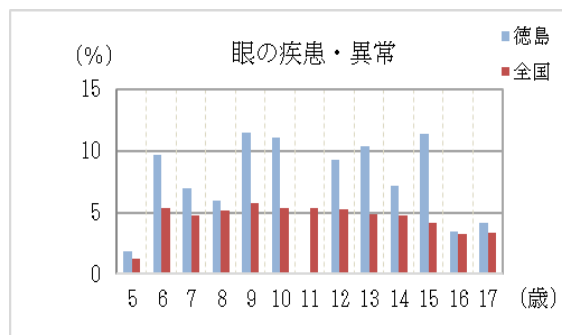
全ての年齢において、むし歯(う歯)の者の割合(処置完了者を含む。)が、全国平均を上回っている。



イ 眼の疾病・異常の者の割合

11歳を除く全ての年齢において、疾病・異常者の割合が全国平均を上回っている。本県の割合は、9歳、10歳、13歳、15歳で10%以上となっている。

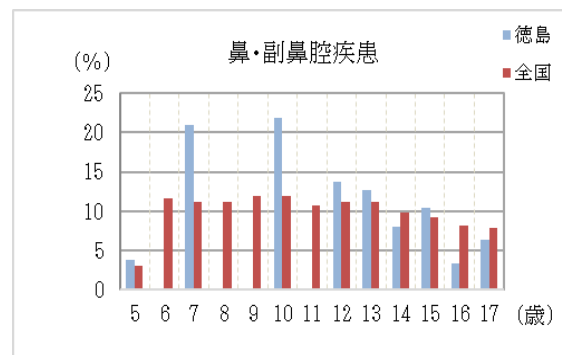
(11歳の本県の割合は非公表)



ウ 鼻・副鼻腔疾患の者の割合

14歳、16歳、17歳を除く全ての年齢で疾患のある者の割合が全国平均を上回っている。本県の割合は、7歳、10歳で20%を上回っている。

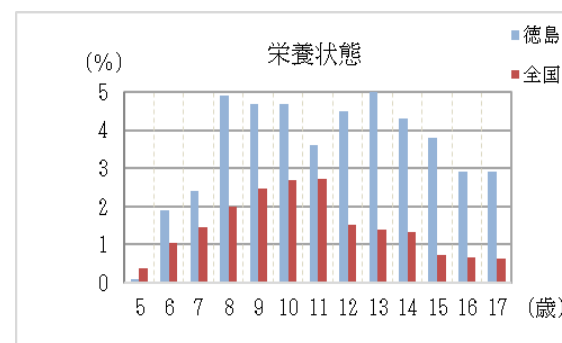
(6歳、8歳、9歳、11歳の本県の割合は非公表)



エ 栄養状態

本県の栄養不良又は肥満傾向で特に注意を要すると判断された者の割合は、13歳の5.5%が最も高い。

5歳を除く全ての年齢において全国平均を上回っており、15歳で全国平均の5.3倍、17歳で全国平均の4.7倍、16歳で全国平均の4.7倍となっている。



オ 裸眼視力1.0未満の者の割合

6～9歳、15～17歳で全国平均を上回っている。
本県の裸眼視力1.0未満の者の割合は、15歳の77.6%が最も高い。

