

令和5年度

「LED・藍」海外販路開拓支援事業

【海外販路開拓支援】

参加事業者募集説明会

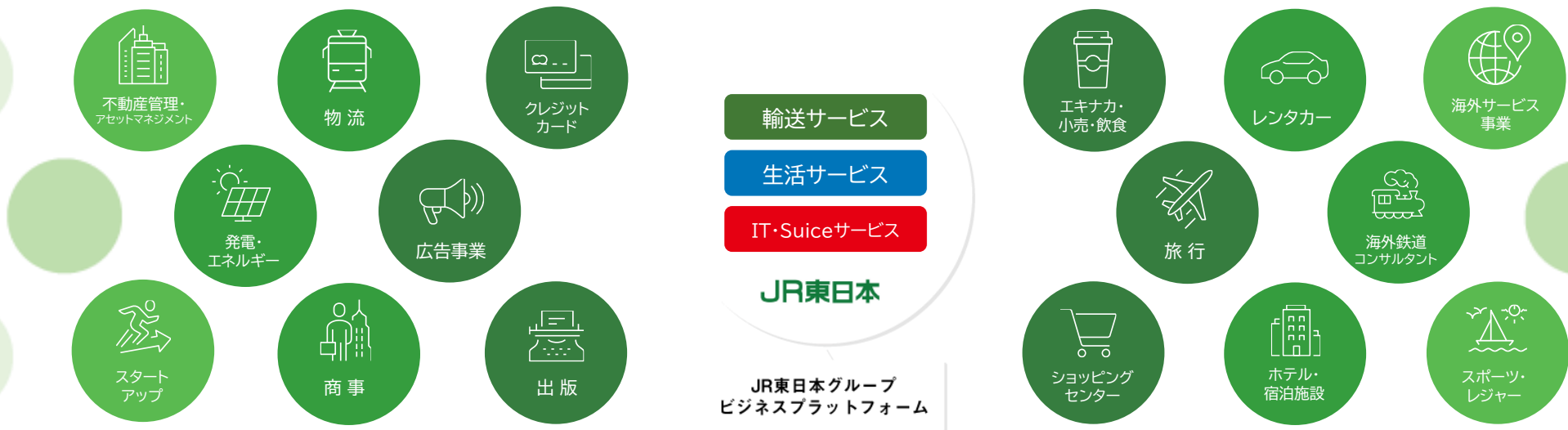
株式会社ジェイアール東日本企画

jekí

株式会社ジェイアール東日本企画

1 ジェイアール東日本企画のご紹介

地域の課題解決に向けて、JR東日本グループの資産(連結69社)を最大限活用した支援を実施。



■ 旅行・観光系企業

駅数:約1677駅 / 旅行販売拠点数:約140か所 / 旅行会員数(大人の休日倶楽部):約258万人

■ 流通・小売系企業

小売店舗数:約11,000店舗 / ショッピングセンター数:191か所

■ サービス系企業

ビューカード会員数:約569万人 / ホテル数:約50館(約9190室)

■ IT・suica事業

電子マネー利用件数(月):約2.5億件 / JREPOINT会員数:約1236万人



※数値データは2021.10月現在

すべての人の「心豊かな生活」を実現していくために。JR東日本の新しい取り組み

駅を変化させる取り組み

- 「通過する」が「集う」から「つながる」へ
- 駅を「新たなビジネスを創発する拠点」に変化させ、新しい価値創造を提供



新幹線・特急物流の取り組み

- 新幹線・特急の速達性・定時性を活用した荷物輸送サービス
- 地域とモノをつなぎ、地域の魅力発信、豊かなくらしづくりや物流業界の課題解決に向けた取り組みに貢献



国際事業への取り組み

- シンガポール「ルミネ」、台湾「アトレ」の展開
- 海外エキナカで販路拡大
- ジャパンブランドでインバウンド獲得



1 事業領域・事業展開先・類似事業の支援実績

ショッピングセンター事業他



東京駅 TOKYO STATION CITY



駅ナカショッピングセンター事業 ショッピングセンター事業

- レストランフロアタイアップ
- 全店一斉サンプリング
- 全店一斉セールタイアップ
- 東京駅実施イベントタイアップ

小売店・飲食事業



駅ナカの小売事業

- タイアップショップ
- 利用者向けサンプリング
- オリジナルメニュー開発販売
- 店舗ジャック装飾

JRグループの外食部門
駅弁の販売（店舗運営）

- 季節の食材を使ったタイアップ駅弁の企画製造販売～PR
- タイアップレストラン運営

旅行事業



旅行商品の作成・販売

- 季節ごとのオリジナル旅行ツアーの企画販売/サンプリング

ホテル事業



- ホテルディナー利用者サンプリング
- オリジナル宿泊プラン開発
- 客室アメニティコーディネート

フィットネス



フィットネスクラブ運営

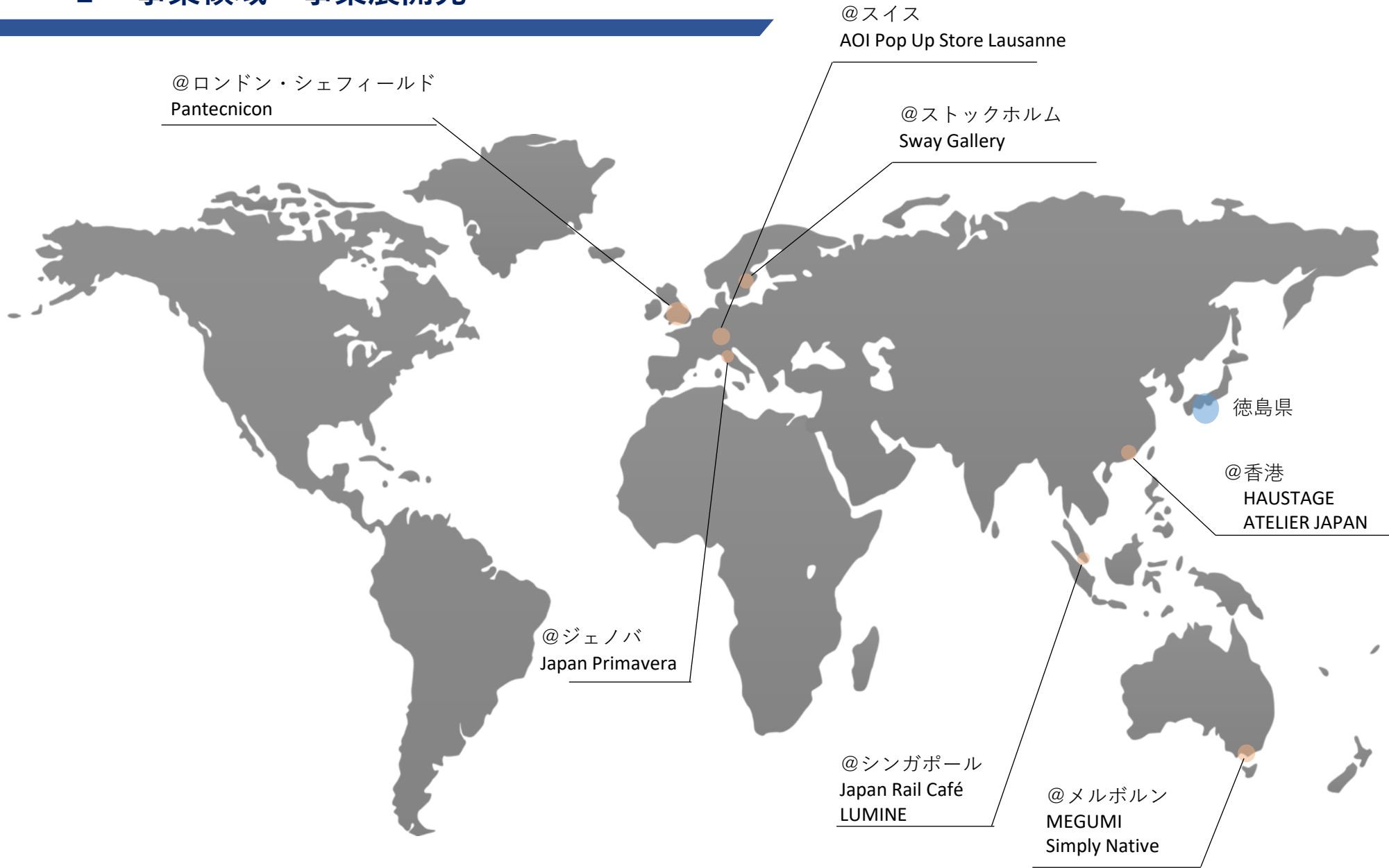
- サンプリング
- タイアッププログラム開発



リラクゼーションスポット運営

- サンプリング
- タイアップメニュー開発

1 事業領域・事業展開先



2 事業実施方針・業務内容等

2 事業実施方針・業務内容等

事業趣旨

徳島県が誇る2つのブルー（「LED」「藍」）を活用した製品のブランド力強化と、関連する県内モノづくり事業者の海外販路開拓を促進するため、参画事業者の製品、技術、サービス、営業戦略を理解したうえで、参画事業者の製品、技術、サービス等を多くの海外事業者にもマッチングするほか、海外での展示販売会を開催し、参画事業者の製品、技術、サービスの改良、新製品の開発、本事業終了後の営業基盤拡大につながる支援を行う。

【「LED」「藍」関連の製品、技術、サービス等の海外販路開拓支援】

- (1) 県内事業者へ向け、目的・手法など支援事業の説明を行う
- (2) 製品・技術・サービスへの必要に応じたアドバイス
- (3) ビジネス・営業戦略等の理解の上、適切なマッチングを行う
- (4) 「LED」「藍」の分野に関する海外事業者へのヒアリング
- (5) マッチングやヒアリングに関するフィードバック・アドバイス
- (6) 成約時の契約・輸出などのサポート

実施方向性について

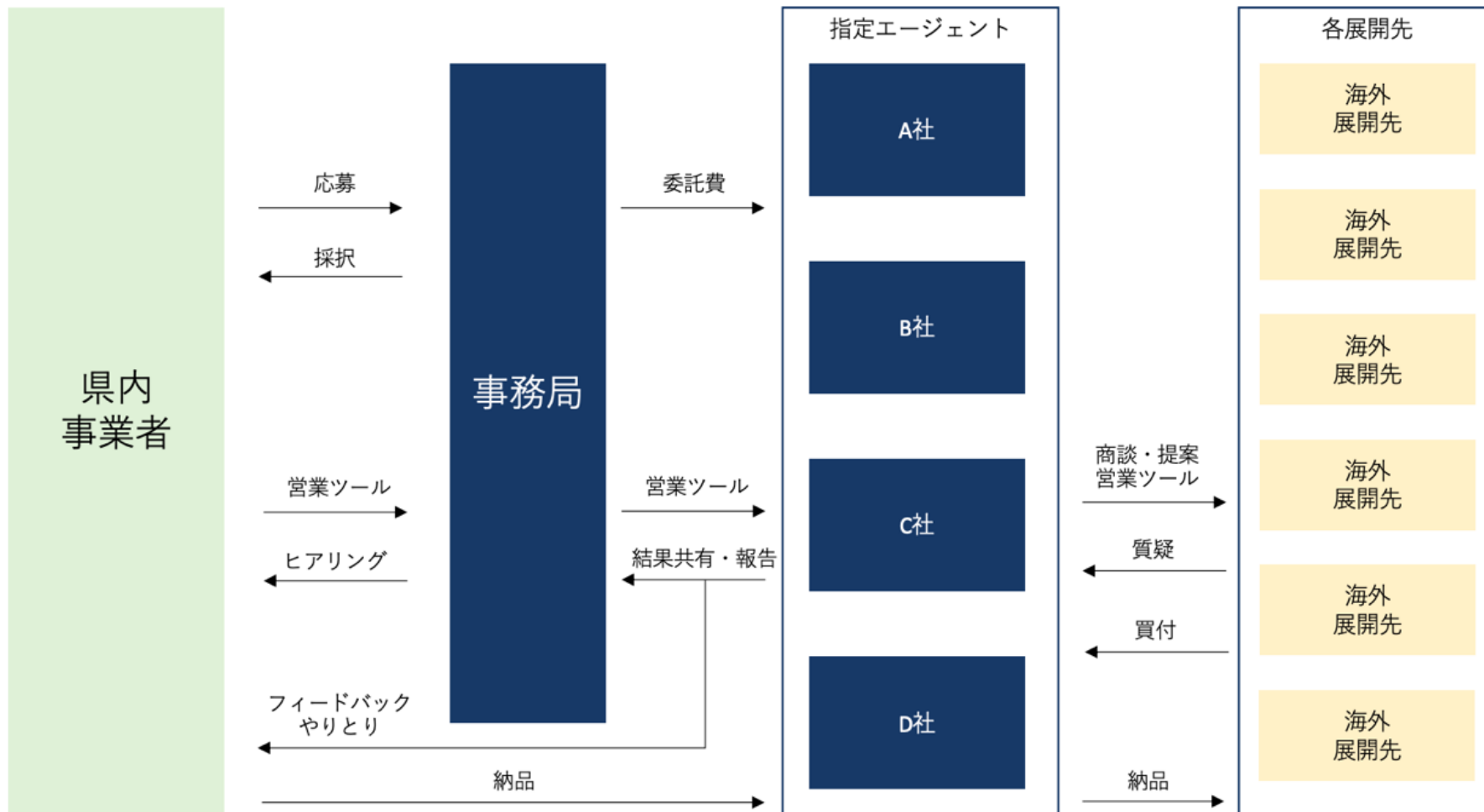
●海外販路開拓支援の実施

⇒より適切な販路先へのマッチングのため、適切な情報整理を行い、マッチング率を高める

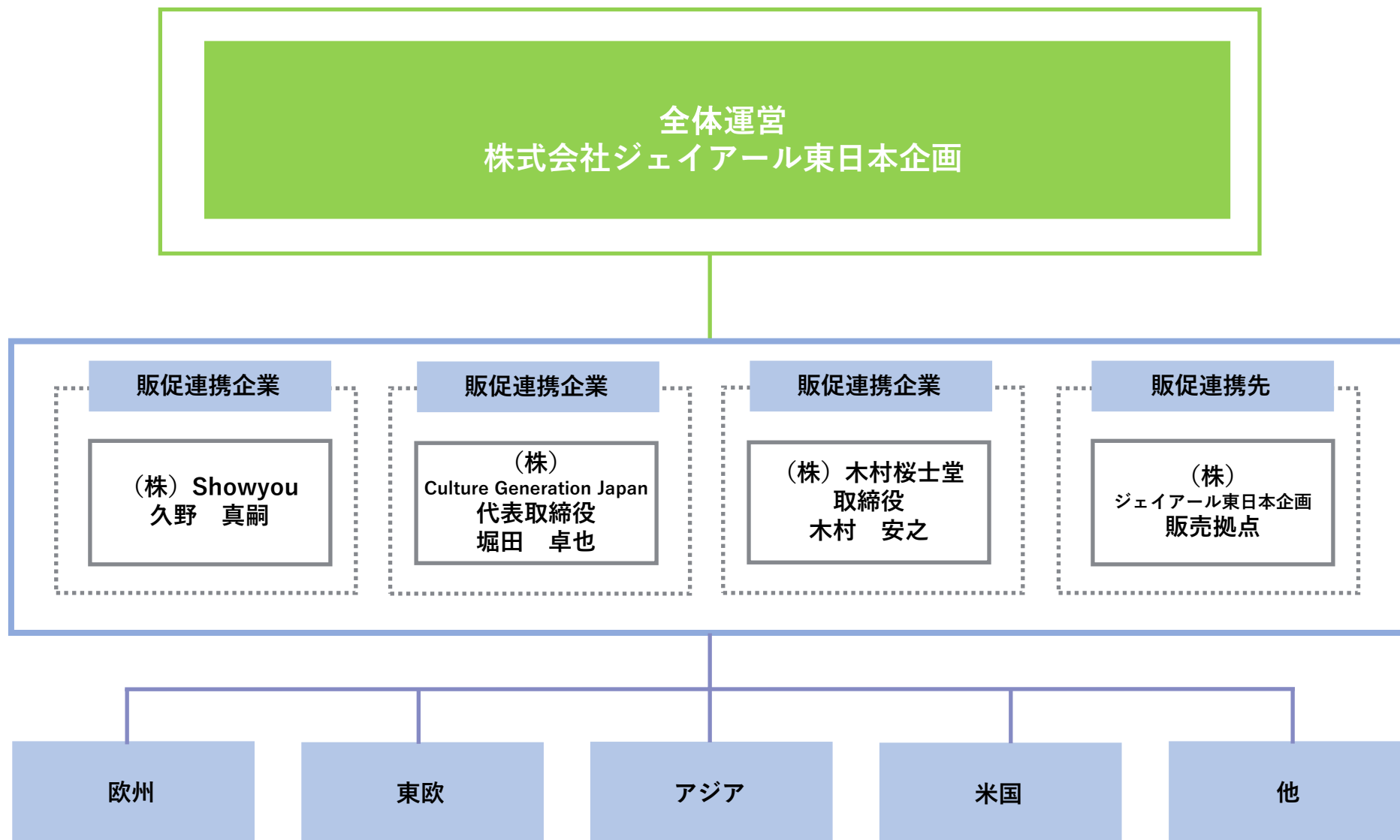
2 事業実施方針・業務内容等

事業内容

具体的な販路開拓を行うためには、具体的な販路を有する事業者との連携が必須となる。県内の事業者と具体的な連携事業者をマッチングし、誰がどこに動いているのかを“見える化”した状態での販路開拓に臨む。輸出や販売のエキスパートであるため、成約後も継続的なビジネス展開が見込める。



3 事業実施体制・実績等



3 事業実施体制・実績等

事業責任者

(株) ジェイアール東日本企画
関西支社 京都支店 江指有紀



2016年9月入社。主に北陸エリアの自治体事業を中心に広報業務や産業振興、サポート業務を担当。
国内、海外への販路拡大プロモーション、観光プロモーション事業に従事し、2023年4月より関西支社京都支店所属。
関西の自治体を中心に同様の事業に従事。

【類似事業実績】

2019年度～2022年度まで石川県アンテナショップ首都圏情報発信拠点事業に従事。首都圏での食品・工芸品名などの商品販売において、商品の選定業務や、販売促進に向けたフォローアップ、商品ブラッシュアップの実施や、販路拡大に向けた支援などを担当。

弊社の類似事業実績

弊社のプロデュース・販路開拓支援事業実績



佐渡産品販路拡大プロモーション



神戸レザー新ブランド育成事業



INSPIRATION OF KYOTO

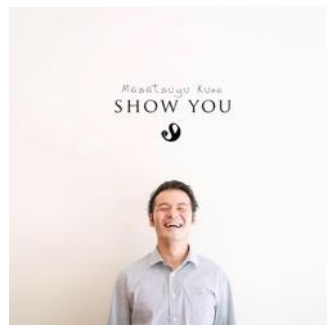


次世代“光”産業創生事業

3 事業実施体制・実績等

販促連携企業

株式会社Showyou 久野 真嗣



Showyou は、日本のものづくりの「海外市場開拓」を行う会社です。わたしたちが提案するのは、プロモーションから流通、販売まで、シームレスにビジネスモデルをデザインする、まったく新しいサポートのカタチ。人と人、想いと想いをつなぐ「コミュニケーションの力」を大切に、作り手からバイヤー、デベロッパー、行政までさまざまな立場にいるお客さまとともに、新たなビジネスを生み出しています。

海外販路開拓の入口から出口までをワンストップでサポートしています。すべての領域をカバーしているため、次のステップに向けての課題抽出・解決策の提案が可能です。ビジネスのブラッシュアップを最短距離で叶えるとともに、持続的な成長を後押しします。

企業情報・主な実績

本社住所：京都府京都市中京区百足屋町384新柳居

代表者:久野 真嗣

資本金:1,000万円 取扱品目:日本全国の伝統工芸品や地域資源

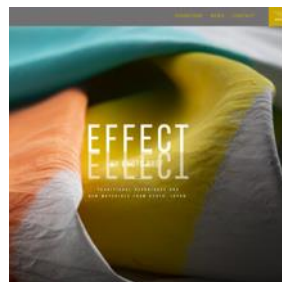
企業URL：<http://www.showyouhq.com/> 店舗URL：<https://atelierjpn.com/>



上海KyotoHouse
海外BtoC・BtoB展開



DIALOGUE
工芸品展示会



EFFECT KYOTO
素材・建材展開



Essence of Kyoto
欧州三拠点展開



ATELIER JAPAN店舗
京都駅クラフトショップ展開

3 事業実施体制・実績等

販促連携企業

(株) Culture Generation Japan
代表取締役 堀田 卓也



株式会社セリク入社。フランスの技術や商品を日本企業に導入する仕事に携わる。
その後モナコ大学で MBA を取得し、2006 年より株式会社ホンダコンサルティングに。HONDA グループの経営再建を行う。

2011年、株式会社 Culture Generation Japan を設立。東京都美術館との「Tokyo Crafts&Design」や、中小機構「Next Market In」事業、経済産業省「MORE THAN PROJECT」などに参画し、伝統工芸品や地域資源を国内外へ広く紹介している。

企業情報

本社住所:京都市東山区五条橋東6-538
代表者:堀田 卓也
資本金:1,000万円 取扱品目:日本全国の伝統工芸品や地域資源
ウェブサイト:[株式会社 Culture Generation Japan \(culgene.jp\)](http://culgene.jp)



うつわの
サブスクリプションサービス



香港の
マルチレーベルショップ



Japan Brand Produce
School

販促連携企業

(株) 木村桜土堂
常務取締役 木村 安之



1998年から2001年まで株式会社アクセントにて市場分析、新事業支援、コスト削減等のプロジェクトに関わる
2001年から2004年まで、大和ハウス工業株式会社にて大和ハウスグループのビジョン立案、新事業企画などに関わる
2004年から現在まで、現職。海外輸出含め会社全体の運営を管轄。

(株)木村桜土堂は1887年に京都市東山区で創業し、清水寺の門前に小売店を構えつつ、国内外へ卸売中心の販売を行っている。
伝統的に人形の扱い量が多く海外のお客様に恵まれたことから、2000年頃より輸出事業にも注力している。近年は人形・工芸品だけ出なく、お茶・お菓子などの地元産の食品も流通を手掛けており、京都府など公的機関との協業も増えている。

企業情報

本社住所:京都市東山区五条橋東6-538
代表者:木村康之
資本金:1,000万円 取扱品目:人形、工芸品、雑貨品等
ウェブサイト:[京都の人形・こけし・和雑貨通販 | 木村桜土堂 \(kimura-ohshido.co.jp\)](http://kimura-ohshido.co.jp)



店舗



本社



1933年当時店舗写真

3 事業実施スケジュール案

4 事業実施スケジュール案

スケジュール案はあくまで想定となります。

実施内容		共に取り組む対象	4月	5月	6月	7月	8月	9月	10月	11月	12月	1月	2月	3月	
海外販路開拓 事業者サポート	説明会・告知 募集・選定	県内事業者 新未来産業課			説明会実施 ■	→									
	事業マッチング フィードバック					■	→								
	事業マッチング 成果品の提出					→									
全体共通 ※追加ご提案	共有会議、産地視察等						共有会議 産地視察 ■								

4 「LED」「藍」関連の製品、技術、サービス等の海外販路開拓

5 「LED」 「藍」 関連の製品、技術、サービス等の海外販路開拓

実施内容

事業者のヒアリング+市場調査を行い、方向性を策定していく際に当該事業者の「商品リスト」や「生産体制」「PRツール」なども依頼し、手に入り次第、**各国のパートナーやデザイナーに展開をし、実際の“現場の声”に対してのヒアリング**をかける。現地との連携をこの段階で図ることで、机上の空論になることを避ける。分業体制によって支えられてきた産業構造の中にある事業者は、「原料・加工・製造」分野・「中間工程」分野・「制作・仕上げ」分野などに大別される為、事業者の**生産能力と営業能力を見極め、自社ネットワーク内の声と擦り合わせて方向性に関するアドバイス**を実施する。

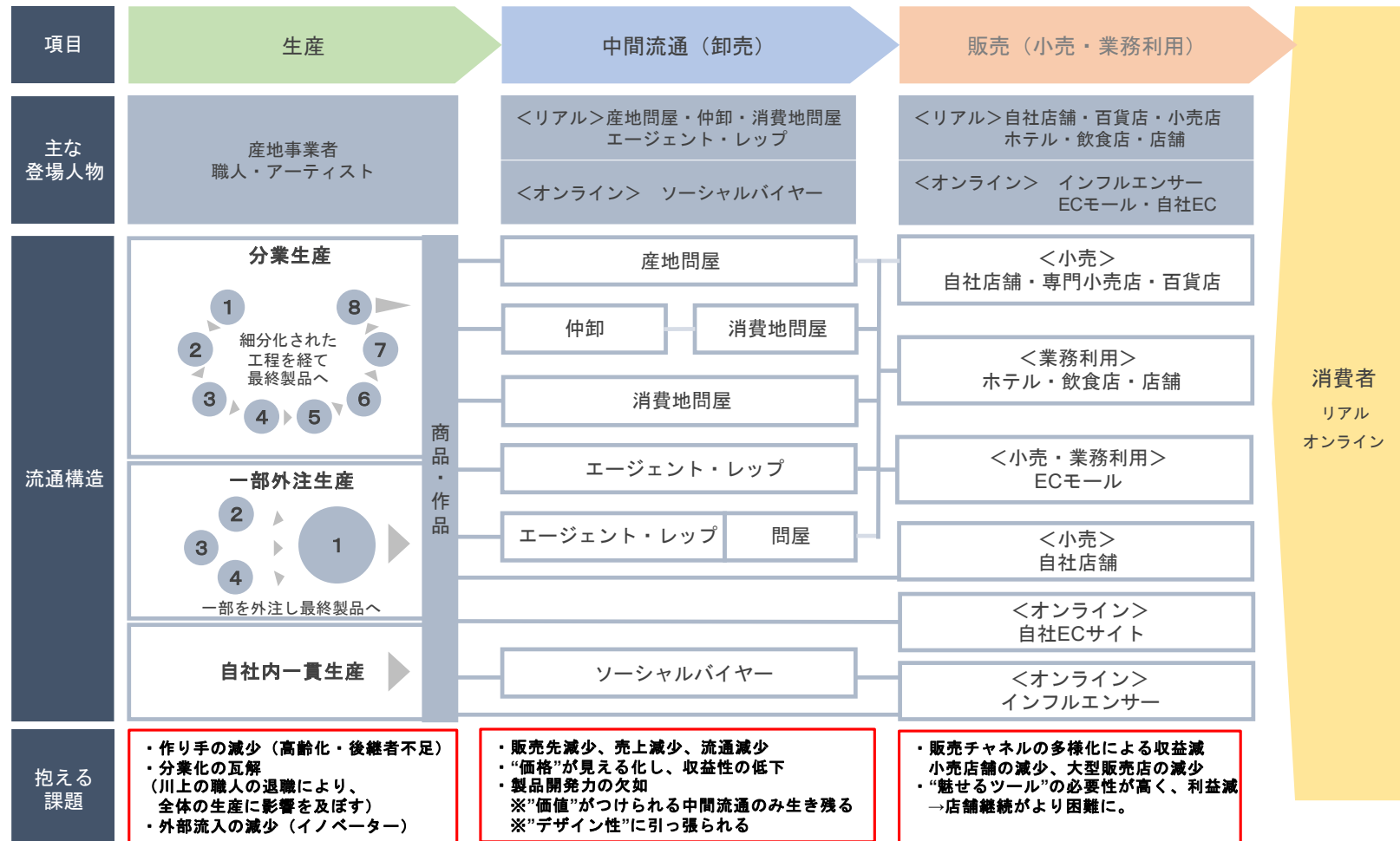
方法



5 「LED」 「藍」 関連の製品、技術、サービス等の海外販路開拓

流通分析を活用したサポート体制

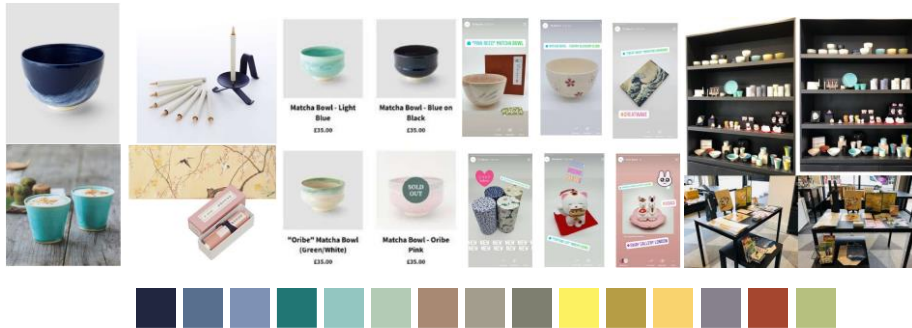
事業実績・経験を基に作成した「流通構造分析」を活用し、
“今どの役割で”“どの商流なのか”を把握し、
”想定される市場やターゲットはどの商流なのか” **“これからどの商流に展開したいのか”** **“参入可能か”**などを明確にしていく。
 また、各流通にはそれぞれポイントや注意事項がある為、アドバイスの中で適宜共有してゆく。



5 「LED」 「藍」 関連の製品、技術、サービス等の海外販路開拓

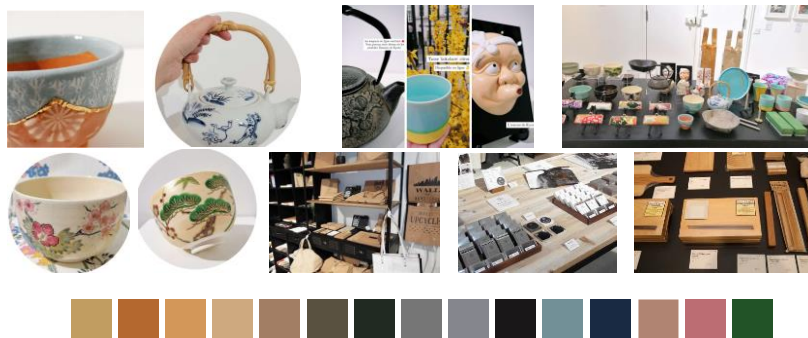
販売商品例@ロンドン

落ち着いた色味の中でも少し淡い色味のモノが動いている傾向があります。お香やそれに関連したお香立て等の備品も動きやすい商材。DIY系では金継ぎリペアキットなど**伝統的な日本芸術を堪能でき、かつ実用的**という点はロンドンナーに受け入れられやすい要素となります。ガーデニングツールはお国柄とても人気があります。日本製の道具と言えほどのジャンルでも需要が高いです。ガーデニング用品と並んでキッチン&ホーム用品も特にパンデミック後は動きやすいです。



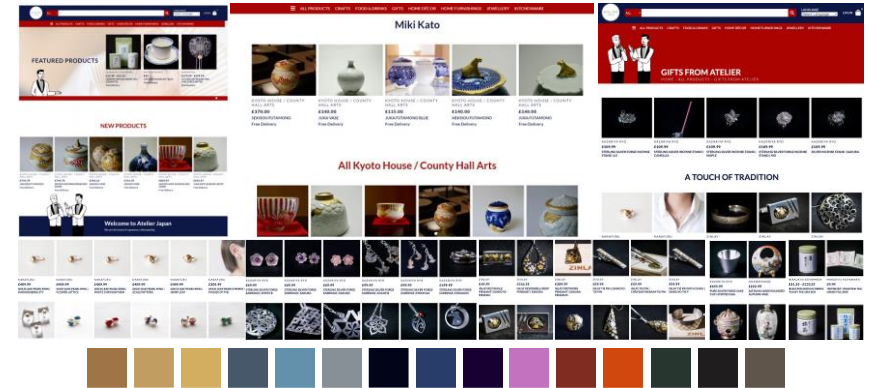
販売商品例@パリ

パリでは「アースカラー」のものが良く動く傾向があり、特に「ネイビー」の要素は基本的な色味の要素としてよく取り上げられます。その中でも自然との融和性や親和性が感じられるパッケージや、商品自体がよく売れる傾向にあります。パッケージも非常に重要視され、プラスチック<縮く木という様な序列になりますが、プラスチックなどはNGです。**環境への関心や意識が非常に高く**、日本商品への親和性もイメージとしてある為、出来るだけ環境に配慮したストーリーがあると良いイメージです。



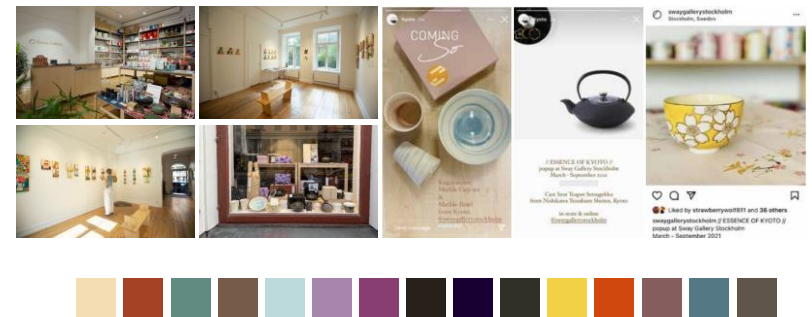
オンラインプラットフォーム

越境ECを行うAtelier Japan
BtoC用のプラットフォームとして活用可能な上に、情報を英語で発信する為、**世界に広く認知を促すための場としての自社運営。**



販売商品例@ストックホルム

スウェーデンのお客様は、**カラフルなデザイン**でなく、**より素朴なデザイン**を好む傾向にあります。高品質の商品にお金を払う事を厭わない層に関しては、**年配の男性が多い**。茶道やティーセットなどの高層層は中年の女性に人気があります。また、手描きの美しいお茶碗なども非常に良いのですが、釉薬だけなどのシンプルだが高品質なものも求められる傾向があります。他の国よりも高価格帯の商品が動く様な傾向があり、品質が良ければ 価格は優先順位的には低くなっている様なイメージです。



実際の販売や対象市場での顧客動向から見えるカラーリングや質感、サイズ感等をもとに製造・流通・デザインのアドバイスをを行い、**“具体的”な出口支援も実施する。**

販促連携先・ヒアリング、商談先（ロンドン）

PANTECHNICON

【企業紹介】

2020年9月にイギリス・ロンドンの南西ベルグレイヴィア地区にオープンした複合施設。高級デパートのハロッズやハーヴェーニコラスにも近く、ロンドンの中でもとりわけ富裕層が多いエリアに位置し、レストラン、ルーフトップ、カフェ、バー、コンセプトストアを併設した5階建ての日本と北欧をテーマにした複合施設。

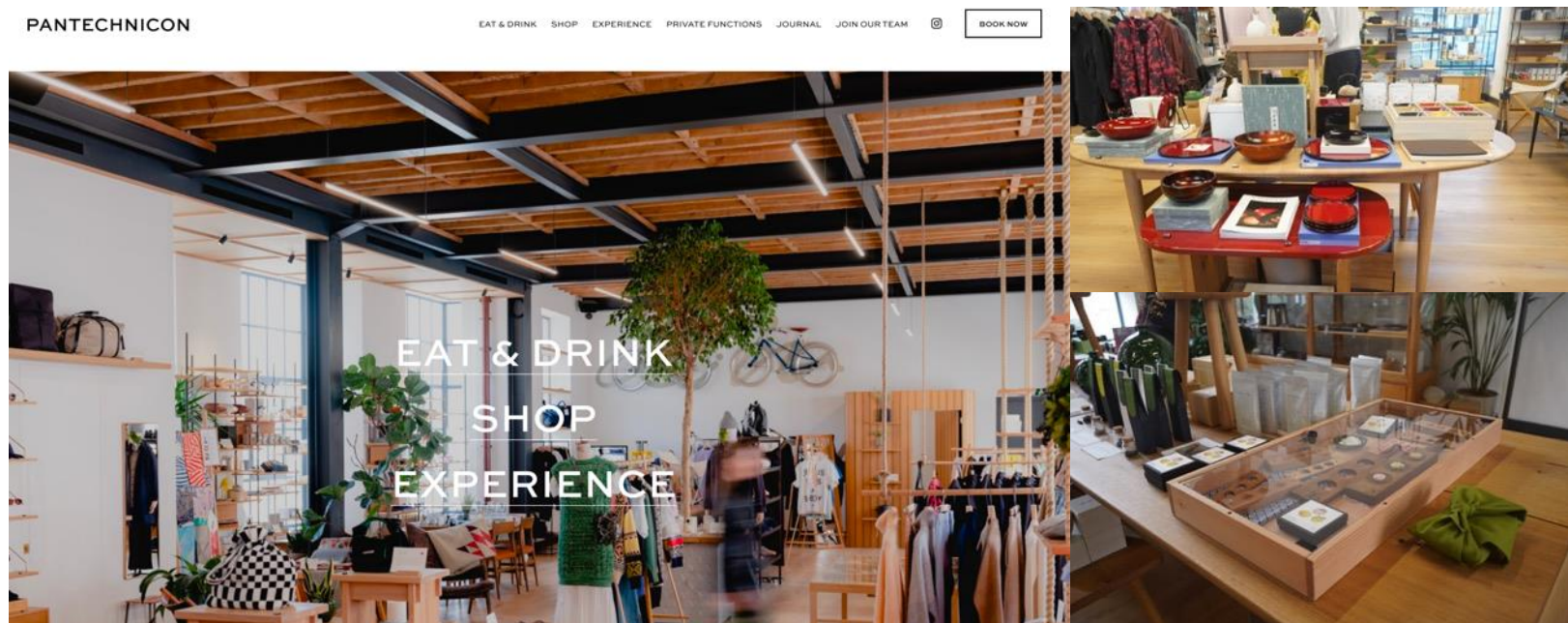
日本ブランドは「1616/arita japan」の有田焼の器や「公長齋小菅（こうちょうさいこすが）」の竹籠、「リンク」の風呂敷から「TOGA」のドレスまで、と実に幅広いセレクションを有する。

【所在地】

19 Motcomb St, London SW1X 8LB イギリス

【関心品目】

インテリア、アパレル、アクセサリ、加工食品等。



販促連携先・ヒアリング、商談先（スイス）

AOI Pop Up Store Lausanne

スイスのローザンヌ市中心部に立地する日本の着物アレンジ商品・工芸・骨董品を販売する小売店。パリに着物アレンジ商品を中心とした本店がありますが、2021年当地に工芸品やお茶・お菓子により注力した店舗を開店し、地元客の人気を集めています。スイス内の日本系フェアにも積極的に出店しています。



店舗住所:
10 Rue de Bourg Lausanne

Instagram:
[instagram.com/aoi_popup_ch](https://www.instagram.com/aoi_popup_ch)

FaceBook:
[facebook.com/AOI.PopUp.CH](https://www.facebook.com/AOI.PopUp.CH)

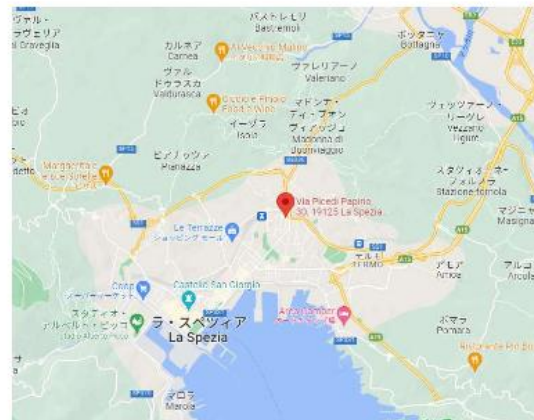


5 「LED」 「藍」 関連の製品、技術、サービス等の海外販路開拓

販促連携先・ヒアリング、商談先（イタリア）

Japan Primavera

イタリアのジェノバ市近郊に所在する海岸沿いの風光明媚な都市ラ・スペツィアに立地する、日本の工芸・雑貨品やお茶などを販売するショップです。店頭販売を中心に、オンラインやイタリアと近隣諸国でのフェアに積極的に出店をしています。



店舗住所：
30 Via Piccini Papirio, La Spezia

Instagram：
[instagram.com/japan.primavera/](https://www.instagram.com/japan.primavera/)

FaceBook：
[facebook.com/japanprimavera](https://www.facebook.com/japanprimavera)

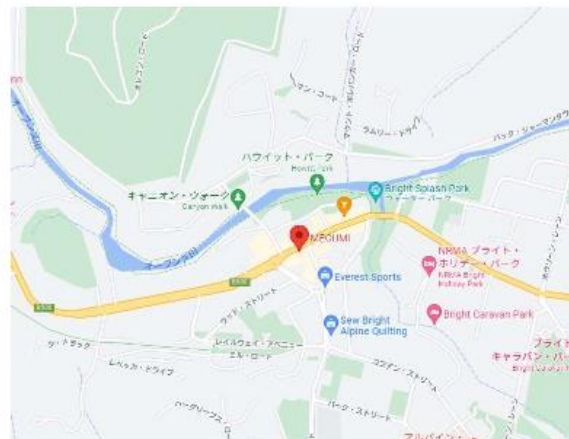


5 「LED」 「藍」 関連の製品、技術、サービス等の海外販路開拓

販促連携先・ヒアリング、商談先（オーストラリア）

MEGUMI

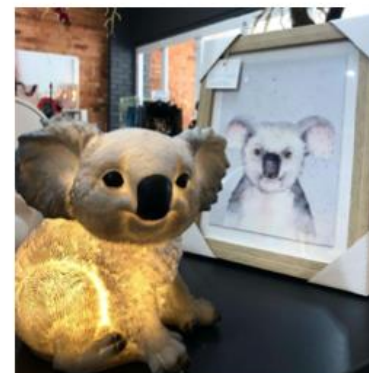
オーストラリア・メルボルン市近郊に立地する風光明媚な都市ブライトにある、ファッションアイテムを主体としたショップです。メルボルンなどからパケーションで訪れる顧客が多く、質の良い日本製の商品を守る店として年々認知を高めています。



店舗住所:
92 Gavan Street, Bright Victoria State

Instagram:
[instagram.com/megumibright/](https://www.instagram.com/megumibright/)

FaceBook:
[facebook.com/kimonogirlsbright](https://www.facebook.com/kimonogirlsbright)



販促連携先・ヒアリング、商談先（オーストラリア）

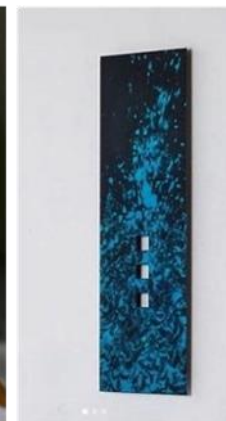
Simply Native

【企業紹介】

シンプル・ネイティブ・ジャパンは、何世代にもわたる伝統的な知識と革新的な技術を持つ日本の職人たちと密接に協力し、日本のクラフトマンシップを現代のオーストラリアのライフスタイルに取り入れることを目的としています。製品に触れて感じるだけでなく、それぞれの製品に込められた職人の物語を聞くこともできます。店主の雪野が厳選した日本全国の工芸品を400点以上取り揃えています。また、新居やリノベーションのための内装材や、レストランのための業務用食器のオーダーメイドも承っています。

【所在地】

380 Cleveland Street, Surry Hills NSW 2010



販促連携先・ヒアリング、商談先（香港）

ATELIER JAPAN

【企業紹介】

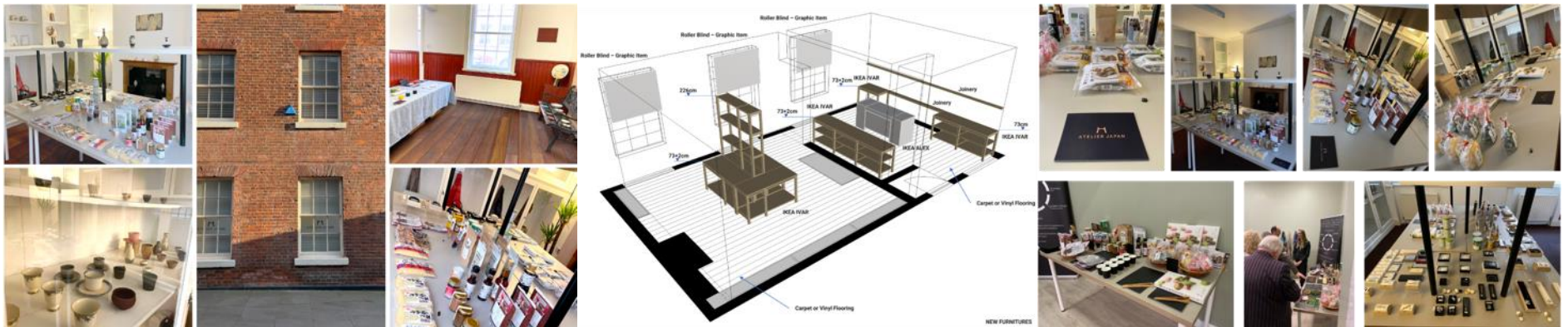
シェフィールドで初めての日本工芸のコンセプトショップ。シェフィールドはその文化的に重要なポジションを保ち、年間1720万人(2019年)が訪れ、100以上の有名な博物館やギャラリーがこの街を本拠地としています。2019-20年、シェフィールドの3つの博物館からなるミュージアムズ・シェフィールドは、110万人を超える来館者を迎えるほどUK内では注目のエリアの中で、中心の駅から徒歩5分圏内にオープン。

【所在地】

Ikigai House, 113 Arundel St, Sheffield, S1 2NT

【関心品目】

インテリア、アパレル、アロマ、アクセサリなど



販促連携先・ヒアリング、商談先（香港）

HAUSTAGE

【企業紹介】

香港で初めてのサステイナブルショップとしてスタートした、日本、アジア、北欧のブランドを取り扱うマルチレーベルショップです。香港企業 MATCH SHOWROOMと株式会社Culture Generation JapanのJVとして運営をしており、現地オペレーションはすべてMATCH SHOWROOMにて執り行います。

販売チャネルとしては、香港内3店舗+Online販売によるBtoCおよびMATCH SHOWROOMのネットワークによるBtoB（中国本土企業への卸）や現地企業とのコラボレーション、イベントを想定しています。

【所在地】

Shop 102, 1/F, 18 Hanoi Road, Tsim Sha Tsui, Kowloon, Hong Kong

【関心品目】

インテリア、アパレル、アロマ、アクセサリなど、サステイナブル文脈のある商品。



その他

今回の事業では昨年度の取り組みを踏まえ、「参加事業者の拡大やステップアップ」、今後検討して頂くべきと考える「『LED・藍』ブランドイメージ構築のために追加サポートを検討しております。

課題感のヒアリング・分析、
販路開拓に向けた必要情報の整理

※資料の記入は参加事業者各社様にてお願いをさせていただきます。

ヒアリングシート	
企業名・業種	
産地・ブランド	
事業	訪問
主な産地・産源	
訪問年度/回数	(例) 産地○○○○産地△△
対象品	● (例)LED、ブルーLED ○ (例)LED、ブルーLED
PRチームの役割	・ PRチーム「産地産源のイメージ構築、SDGアワードなど」
備考	

現在行っている業務や活動などを記載する記入欄	
人づくり	
産地づくり	
産源づくり	
ものづくり	
売りづくり	

品名	数量	単価	金額
LED	1000	1000	1000000
ブルーLED	500	500	250000
合計			1250000



※画像はイメージ

全体共有会議（もしくは個別ヒアリング会）の実施、
バイヤー各社による産地訪問



※画像はイメージ