

II 調査結果の概要

1 推計人口・世帯数

(1) 人口・世帯数の推移

徳島県の令和5年1月1日現在推計人口は、701,962人(男335,426人, 女366,536人)となっている。(表1)

人口は昭和31年以降減少傾向であったが、昭和48年を境に増加し始め、昭和63年に836,132人に達した。その後は再び減少傾向となり、平成11年以降は毎年減少している。

世帯数については昭和30年では174,250世帯であったが、その後、増加しており令和5年では309,265世帯となっている。

表1 徳島県における1月1日現在の推計人口(昭和30年～令和5年)

(単位:世帯,人)

年次	世帯数	推計人口			増減合計	自然動態			社会動態		
		総数	男	女		出生	死亡	増減	転入	転出	増減
昭和30年	174,250	878,109	427,204	450,905	562	4,417	2,046	2,371	7,970	9,779	△1,809
31	174,286	878,671	△5,343	16,908	8,876	8,032	35,407	48,782	△13,375
32	174,388	873,328	△7,754	14,913	9,586	5,327	39,903	52,984	△13,081
33	175,322	865,574	△2,281	15,902	8,636	7,266	37,550	47,097	△9,547
34	176,591	863,293	△4,100	15,056	7,909	7,147	34,618	45,865	△11,247
35	177,841	859,193	△8,458	13,636	8,153	5,483	31,185	45,126	△13,941
36	182,729	847,311	408,321	438,990	△4,252	13,106	8,031	5,075	30,977	40,304	△9,327
37	...	843,059	406,425	436,634	△2,518	12,572	8,178	4,394	45,253	52,165	△6,912
38	185,957	840,541	405,060	435,481	△3,616	11,932	7,419	4,513	50,732	58,861	△8,129
39	188,141	836,925	402,988	433,937	△2,677	11,923	6,946	4,977	55,524	63,178	△7,654
40	191,146	834,248	401,343	432,905	△1,392	12,340	7,456	4,884	53,934	60,260	△6,276
41	191,849	816,168	390,336	425,832	△5,621	8,633	6,868	1,765	45,395	52,781	△7,386
42	194,208	810,547	387,410	423,137	3,495	12,507	6,847	5,660	39,439	41,604	△2,165
43	197,831	814,042	389,342	424,700	△4,677	11,506	7,163	4,343	38,959	47,979	△9,020
44	200,943	809,365	386,747	422,618	△5,230	11,458	7,104	4,354	41,942	51,526	△9,584
45	203,780	804,135	383,804	420,331	△2,705	11,569	7,276	4,293	41,825	48,823	△6,998
46	206,386	791,693	377,197	414,496	△1,356	11,063	6,727	4,336	43,245	48,937	△5,692
47	210,680	790,337	376,658	413,679	△466	11,325	6,538	4,787	42,127	47,380	△5,253
48	213,879	789,871	376,642	413,229	1,748	12,183	7,045	5,138	44,738	48,128	△3,390
49	217,437	791,619	377,737	413,882	1,038	11,345	6,537	4,808	41,739	45,509	△3,770
50	221,151	792,657	378,247	414,410	4,652	11,504	6,765	4,739	42,314	42,401	△87

(単位：世帯，人)

年次	世帯数	推計人口			増減合計	自然動態			社会動態		
		総数	男	女		出生	死亡	増減	転入	転出	増減
51	223,778	806,551	385,781	420,770	4,099	11,197	7,111	4,086	41,753	41,740	13
52	227,015	810,650	388,399	422,251	3,342	10,744	6,627	4,117	42,431	43,206	△775
53	229,827	813,992	390,426	423,566	4,016	11,014	6,565	4,449	40,776	41,209	△433
54	232,421	818,008	392,884	425,124	3,773	10,824	6,471	4,153	39,535	39,915	△380
55	235,402	821,781	394,720	427,061	2,026	10,561	6,998	3,563	37,943	39,480	△1,537
56	240,370	826,152	396,533	429,619	1,719	10,383	6,790	3,593	36,860	38,734	△1,874
57	243,497	827,871	397,036	430,835	1,363	10,192	6,656	3,536	37,499	39,672	△2,173
58	246,133	829,234	397,432	431,802	1,218	10,256	6,853	3,403	36,883	39,068	△2,185
59	248,528	830,452	397,651	432,801	1,304	9,967	6,638	3,329	35,759	37,784	△2,025
60	250,907	831,756	397,854	433,902	△2,413	9,395	6,770	2,625	33,737	38,775	△5,038
61	248,898	835,675	400,025	435,650	124	9,122	6,726	2,396	33,214	35,486	△2,272
62	250,996	835,799	399,776	436,023	333	8,623	6,523	2,100	33,442	35,209	△1,767
63	253,376	836,132	399,728	436,404	△216	8,872	6,891	1,781	33,163	35,160	△1,997
64	255,524	835,916	399,395	436,521	△1,200	8,080	6,902	1,178	33,238	35,616	△2,378
平成2年	257,657	834,716	398,469	436,247	△1,456	8,002	7,282	720	33,982	36,158	△2,176
3	260,257	831,758	395,933	435,825	△756	7,743	6,973	770	33,245	34,771	△1,526
4	262,846	831,002	394,956	436,046	△807	7,502	7,250	252	33,336	34,395	△1,059
5	265,555	830,195	394,281	435,914	△116	7,416	7,225	191	33,760	34,067	△307
6	268,218	830,079	394,119	435,960	△307	7,412	7,514	△102	34,471	34,676	△205
7	270,944	829,772	393,930	435,842	784	7,518	7,641	△123	35,101	34,194	907
8	275,694	832,741	395,839	436,902	268	7,384	7,601	△217	34,966	34,481	485
9	279,236	833,009	395,904	437,105	△740	7,202	7,765	△563	34,878	35,055	△177
10	282,834	832,269	395,374	436,895	149	7,314	7,695	△381	34,530	34,000	530
11	286,443	832,418	395,249	437,169	△1,843	7,161	8,064	△903	33,155	34,095	△940
12	289,195	830,575	394,274	436,301	△1,463	7,257	7,950	△693	33,025	33,795	△770
13	289,614	824,264	391,691	432,573	△1,376	7,034	8,001	△967	33,043	33,452	△409
14	292,805	822,888	390,857	432,031	△1,953	6,882	7,843	△961	31,768	32,760	△992
15	295,271	820,935	389,851	431,084	△3,232	6,549	8,395	△1,846	31,512	32,898	△1,386
16	297,822	817,703	388,142	429,561	△3,017	6,553	8,431	△1,878	30,518	31,657	△1,139
17	300,230	814,686	386,298	428,388	△4,652	6,011	8,682	△2,671	28,936	30,917	△1,981
18	299,548	809,607	384,454	425,153	△5,112	6,211	8,735	△2,524	28,392	30,980	△2,588
19	302,485	804,495	381,980	422,515	△5,306	6,070	8,489	△2,419	26,563	29,450	△2,887
20	304,453	799,189	379,194	419,995	△5,911	5,901	8,868	△2,967	25,980	28,924	△2,944
21	306,479	793,278	376,252	417,026	△4,755	5,959	8,764	△2,805	25,582	27,532	△1,950
22	308,706	788,523	373,926	414,597	△5,326	5,946	9,343	△3,397	24,995	26,924	△1,929

(単位：世帯，人)

年次	世帯数	推計人口			増減合計	自然動態			社会動態		
		総数	男	女		出生	死亡	増減	転入	転出	増減
23	302,648	784,616	372,267	412,349	△4,838	5,952	9,412	△3,460	24,319	25,697	△1,378
24	304,299	779,778	370,073	409,705	△4,985	5,831	9,884	△4,053	25,003	25,935	△932
25	305,902	774,793	367,915	406,878	△6,135	5,664	10,006	△4,342	24,463	26,256	△1,793
26	307,028	768,658	364,992	403,666	△5,824	5,529	9,869	△4,340	23,668	25,152	△1,484
27	308,161	762,834	362,302	400,532	△6,473	5,622	9,879	△4,257	24,255	26,471	△2,216
28	306,305	754,832	359,436	395,396	△5,853	5,393	9,862	△4,469	23,597	24,981	△1,384
29	307,626	748,979	356,845	392,134	△6,866	5,225	10,213	△4,988	23,454	25,332	△1,878
30	308,387	742,113	353,755	388,358	△6,857	5,045	10,015	△4,970	23,049	24,936	△1,887
31	309,247	735,256	350,720	384,536	△7,975	4,582	10,126	△5,544	23,574	26,005	△2,431
令和2年	309,725	727,281	347,026	380,255	△7,436	4,560	9,920	△5,360	21,512	23,588	△2,076
3	308,310	718,136	342,655	375,481	△8,350	4,386	10,495	△6,109	20,974	23,215	△2,241
4	308,143	709,786	338,954	370,832	△7,824	4,161	10,945	△6,784	23,001	24,041	△1,040
5	309,265	701,962	335,426	366,536							

- 1) 昭和30年は10月1日現在の国勢調査の数値。
- 2) 出生，死亡，転入，転出の数値は，毎年1～12月の合計。ただし，昭和30年は10～12月合計。
- 3) 国勢調査の実施年は10月1日現在の人口を国勢調査の数値に置き換えるため，自然動態及び社会動態の数値を加減しても，翌年の1月1日現在の推計人口の数値と一致しない（昭和31年を除く）。

(2) 市町村別人口

令和5年1月1日現在の総人口に占める市町村別人口の割合をみると、徳島市が35.5%と、徳島県の人口の3分の1以上が徳島市に集中していることがわかる。

市町村別人口を30年前の平成5年と比べると、人口の増加数は藍住町(8,600人増)が最も大きく、次いで北島町(3,915人増)、松茂町(1,466人増)の順、逆に減少数は三好市(18,970人減)が最も大きく、次いで徳島市(15,602人減)、阿南市(12,284人減)の順となっている。

また、10年前の平成25年と比べると、人口が増加している県内市町村は2町のみで、藍住町(1,405人増)、北島町(1,104人増)の順となっている。(表2)

表2 市町村別人口

(単位：人，%)

市町村別	平成5年	平成15年	平成25年	令和5年		令和5年と 平成5年と の人口の差	10年毎の人口の差		
	人口	人口	人口	人口	総人口に 占める割合		平成5年 ～平成15年	平成15年 ～平成25年	平成25年 ～令和5年
県計	830,195	820,935	774,793	701,962	100.0	△ 128,233	△ 9,260	△ 46,142	△ 72,831
徳島市	264,798	267,848	263,389	249,196	35.5	△ 15,602	3,050	△ 4,459	△ 14,193
鳴門市	64,836	64,525	60,505	53,026	7.6	△ 11,810	△ 311	△ 4,020	△ 7,479
小松島市	43,095	42,785	39,836	35,000	5.0	△ 8,095	△ 310	△ 2,949	△ 4,836
阿南市	79,772	78,873	75,206	67,488	9.6	△ 12,284	△ 899	△ 3,667	△ 7,718
吉野川市	48,770	46,443	43,174	37,331	5.3	△ 11,439	△ 2,327	△ 3,269	△ 5,843
阿波市	43,062	41,814	38,270	33,336	4.7	△ 9,726	△ 1,248	△ 3,544	△ 4,934
美馬市	38,547	36,221	31,512	26,897	3.8	△ 11,650	△ 2,326	△ 4,709	△ 4,615
三好市	41,197	36,207	28,558	22,227	3.2	△ 18,970	△ 4,990	△ 7,649	△ 6,331
勝浦町	7,093	6,586	5,522	4,586	0.7	△ 2,507	△ 507	△ 1,064	△ 936
上勝町	2,355	2,047	1,703	1,313	0.2	△ 1,042	△ 308	△ 344	△ 390
佐那河内村	3,324	2,919	2,443	1,958	0.3	△ 1,366	△ 405	△ 476	△ 485
石井町	25,426	26,260	25,907	24,280	3.5	△ 1,146	834	△ 353	△ 1,627
神山町	9,042	7,367	5,727	4,361	0.6	△ 4,681	△ 1,875	△ 1,640	△ 1,366
那賀町	12,839	11,459	8,832	6,879	1.0	△ 5,960	△ 1,380	△ 2,627	△ 1,953
牟岐町	6,620	5,604	4,571	3,471	0.5	△ 3,149	△ 1,016	△ 1,033	△ 1,100
美波町	10,276	9,040	7,408	5,825	0.8	△ 4,451	△ 1,236	△ 1,632	△ 1,583
海陽町	12,642	12,035	9,926	7,978	1.1	△ 4,664	△ 607	△ 2,109	△ 1,948
松茂町	12,856	14,742	15,230	14,322	2.0	1,466	1,886	488	△ 908
北島町	19,183	20,203	21,994	23,098	3.3	3,915	1,020	1,791	1,104
藍住町	26,802	31,349	33,997	35,402	5.0	8,600	4,547	2,648	1,405
板野町	13,822	14,687	13,927	12,687	1.8	△ 1,135	865	△ 760	△ 1,240
上板町	12,565	13,121	12,470	11,045	1.6	△ 1,520	556	△ 651	△ 1,425
つるぎ町	15,223	12,642	9,979	7,094	1.0	△ 8,129	△ 2,581	△ 2,663	△ 2,885
東みよし町	16,050	16,158	14,707	13,162	1.9	△ 2,888	108	△ 1,451	△ 1,545

1) 各年1月1日現在

2) 平成5年及び平成15年における阿南市、吉野川市、阿波市、美馬市、三好市、那賀町、美波町、海陽町、つるぎ町及び東みよし町の人口は、旧市町村の人口を合計した数である。

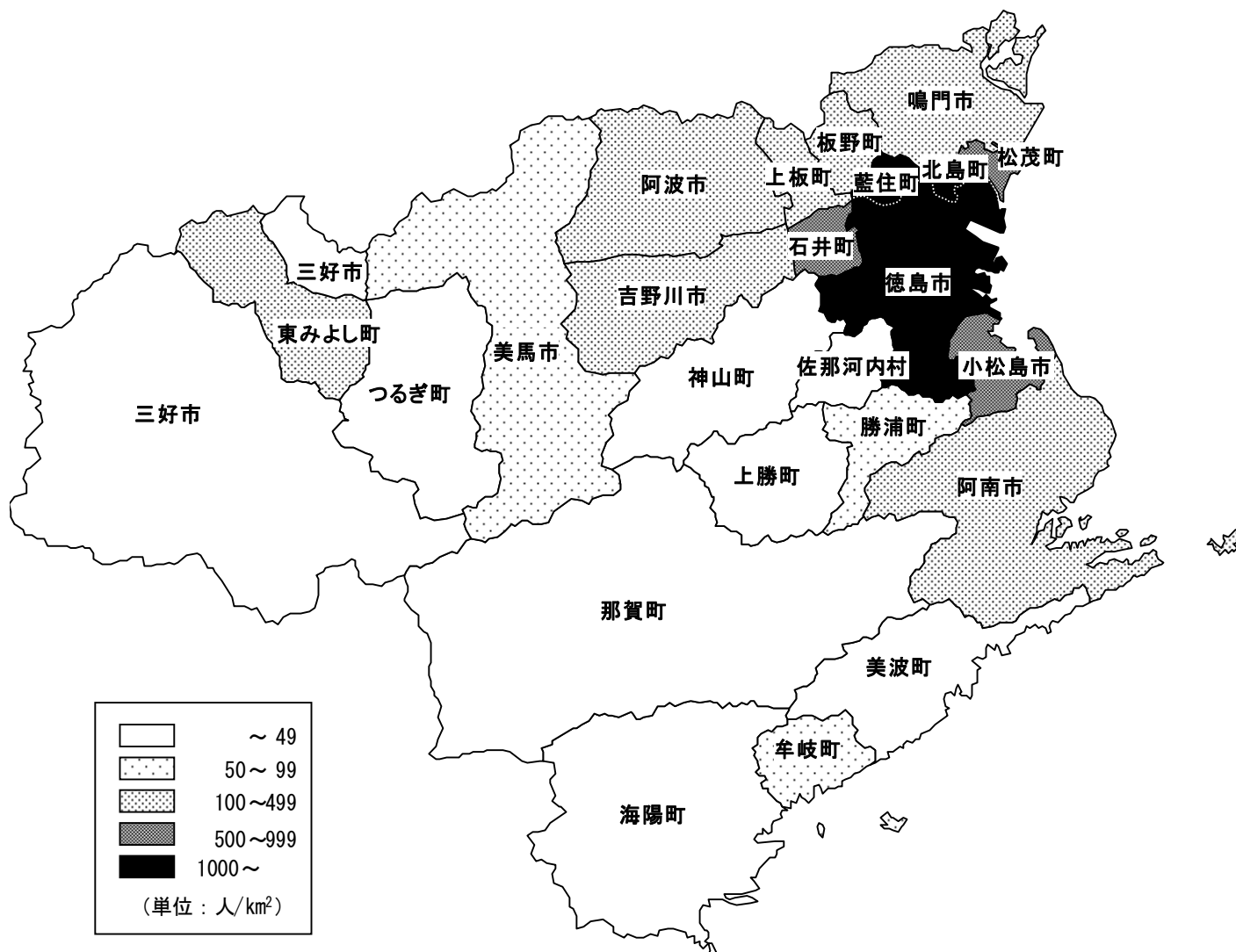
(3) 人口密度

人口密度は、県全体で169.3人/km²となっている。

市町村別にみると、人口密度は北島町2,642.8人/km²が最も高く、次いで藍住町2,175.9人/km²、徳島市1,301.1人/km²、松茂町998.7人/km²、石井町841.6人/km²の順となっている。

逆に人口密度が低い市町村は、那賀町9.9人/km²、上勝町12.0人/km²、海陽町24.3人/km²、神山町25.2人/km²、三好市30.8人/km²の順になっている。(図1)

図1 市町村別人口密度の状況(令和5年1月1日現在)



(4) 年齢3区分別人口

令和5年1月1日現在の年齢3区分別人口を見ると、0~14歳の年少人口は73,833人、15~64歳の生産年齢人口は362,200人、65歳以上の老年人口は237,502人で、県人口に占める割合は、それぞれ11.0%、53.8%、35.3%となっている。(表3)

前年に比べると、人口では、年少人口は1,482人(1.97%)減、生産年齢人口は5,105人(1.39%)減、老年人口は1,237人(0.52%)減となっている。

割合では、年少人口は0.1ポイント低下、生産年齢人口は0.1ポイント低下、老年人口は0.3ポイント上昇となっており、高齢化が進行していることが示されている。

表3 年齢3区分別人口及び割合の推移

(単位:人,%)

年次	人口			割合		
	0~14歳	15~64歳	65歳以上	0~14歳	15~64歳	65歳以上
13	116,477	525,419	181,838	14.1	63.7	22.1
14	114,278	522,415	185,668	13.9	63.5	22.6
15	112,361	517,685	190,361	13.7	63.1	23.2
16	109,918	514,999	192,258	13.4	63.0	23.5
17	108,147	511,651	194,360	13.3	62.8	23.9
18	105,351	506,144	197,931	13.0	62.5	24.4
19	103,623	499,211	201,480	12.9	62.1	25.0
20	102,017	492,045	204,946	12.8	61.6	25.6
21	100,354	485,300	207,443	12.7	61.2	26.2
22	98,883	479,232	210,227	12.5	60.8	26.7
23	96,351	471,770	209,314	12.4	60.7	26.9
24	95,089	467,514	209,993	12.3	60.5	27.2
25	93,930	457,771	215,911	12.2	59.6	28.1
26	92,391	446,209	222,877	12.1	58.6	29.3
27	91,060	435,715	228,877	12.1	57.7	30.3
28	86,761	426,236	232,105	11.6	57.2	31.2
29	85,425	418,059	235,765	11.6	56.6	31.9
30	83,948	410,365	238,070	11.5	56.0	32.5
31	82,594	402,953	239,979	11.4	55.5	33.1
令和2年	80,850	395,380	241,321	11.3	55.1	33.6
3	76,888	374,172	238,649	11.1	54.3	34.6
4	75,315	367,305	238,739	11.1	53.9	35.0
5	73,833	362,200	237,502	11.0	53.8	35.3

- 1) 各年1月1日現在である。
- 2) 年齢は各年1月1日現在で計算している。
- 3) 割合は分母から不詳を除いて算出している。

2 人口動態

(1) 人口動態の推移

人口動態は、出生・死亡の自然動態と、転入・転出による社会動態に区分することができる。

自然動態について、出生数は長期的に減少傾向にあり、令和4年中の人口千人あたりの出生数は5.86となっている。一方、死亡数は調査開始以来最低(7.80)となった昭和62年以降上昇傾向が続いており、令和4年中の人口千人あたりの死亡数は15.42となっている。

また、平成6年以降は死亡数が出生数を上回っている。(図2)

社会動態では、転出数が転入数を上回ることが多く、平成11年以降は転出超過の状態が続いている。

(図3)

図2 人口千人当たりの出生数・死亡数の推移

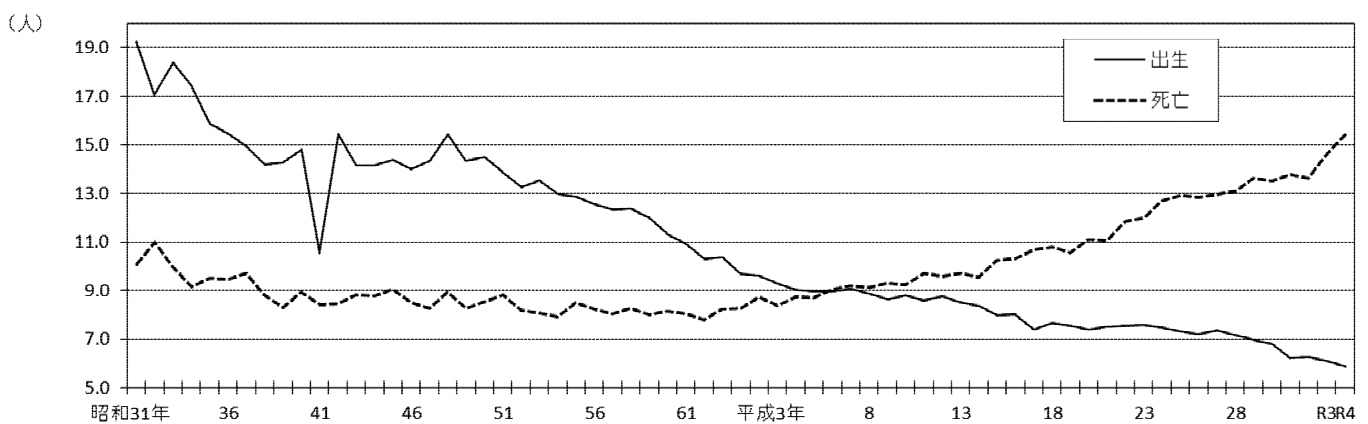
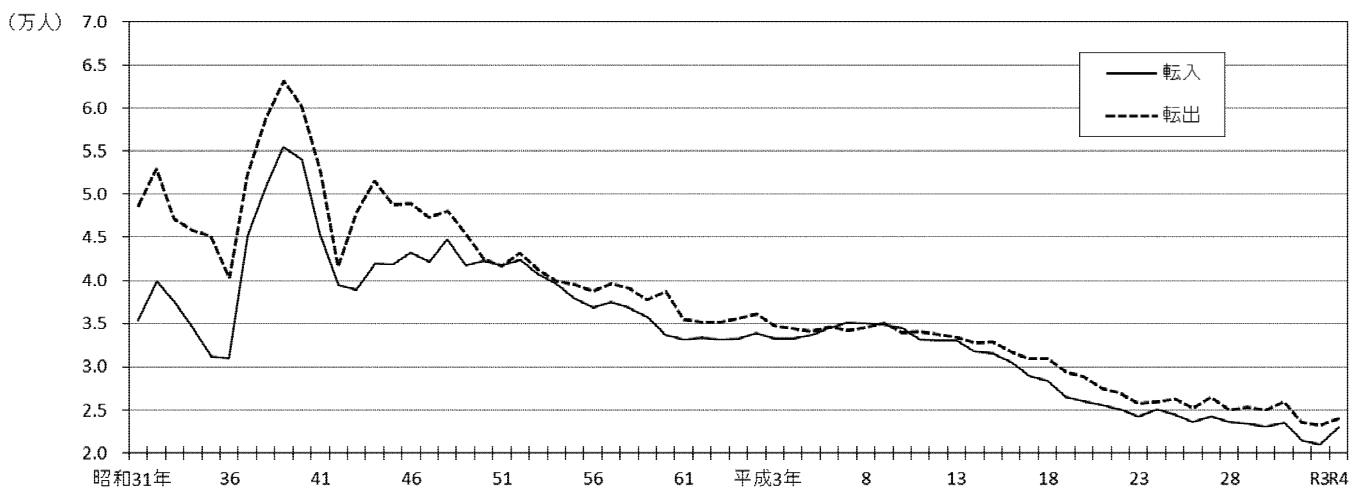


図3 年間転入・転出状況の推移



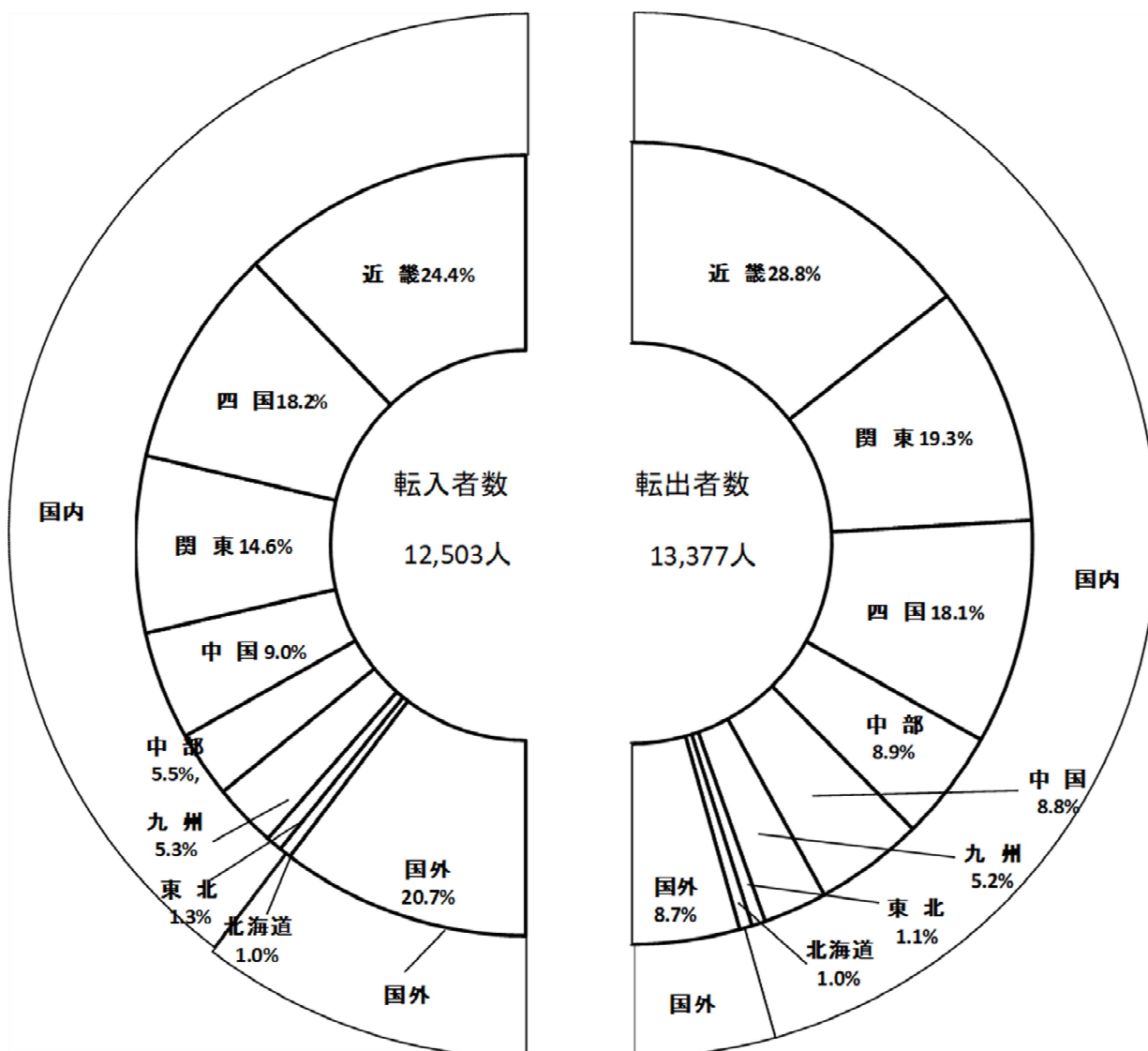
(2) ブロック別・年齢階級別移動状況

令和4年中の移動状況をブロック別で見ると、転入、転出ともに近畿ブロックとの移動が最も多く、次いで転入は四国（徳島を除く）ブロック、転出は関東ブロックとなっている。（図4）

増減をみると、近畿、関東及び中部ブロックにおける転出超過が著しい。（表4）

年齢階級別転入・転出状況の推移をみると、35歳から44歳の年齢層と55歳から65歳以上の年齢層では転入超過、0歳から34歳の年齢層および45歳から54歳の年齢層では転出超過となっている。特に20歳から24歳の転出超過が著しい。（表5）

図4 ブロック別転入・転出状況



(注) 四国には県内移動は含まない。

表4 ブロック別転入・転出者数

(単位：人)

地域区分	転入者	転出者	増 減
計	12,503	13,377	△874
北海道	125	136	△11
東北	164	146	18
関東	1,827	2,588	△761
中部	687	1,195	△508
近畿	3,046	3,858	△812
中国	1,128	1,175	△47
四国	2,280	2,424	△144
九州	662	689	△27
国外	2,584	1,166	1,418

(注) 四国には県内移動は含まない。

表5 年齢階級別転入・転出状況の推移

(単位：人)

年齢別	年次 移動別	平成22年	23	24	25	26	27	28	29	30	令和元年 (31年)	2	3	4
		転入	24,995	24,319	25,003	24,463	23,668	24,255	23,597	23,454	23,049	23,574	21,512	20,974
転出	26,824	25,697	25,935	26,256	25,152	26,471	24,981	25,332	24,936	26,005	23,588	23,215	24,041	
増減	△1,929	△1,378	△932	△1,793	△1,484	△2,216	△1,384	△1,878	△1,887	△2,431	△2,076	△2,241	△1,040	
0～14歳	転入	3,875	3,454	3,554	3,504	3,295	3,166	3,053	2,918	2,792	2,724	2,449	2,337	2,302
	転出	3,865	3,398	3,515	3,549	3,254	3,267	3,008	3,036	2,897	2,886	2,593	2,419	2,318
	増減	10	56	39	△45	41	△101	45	△118	△105	△162	△144	△82	△16
15～19歳	転入	1,011	969	987	1,004	929	1,057	1,092	1,118	1,135	1,311	1,113	992	1,131
	転出	1,362	1,351	1,255	1,265	1,243	1,410	1,322	1,408	1,373	1,593	1,439	1,309	1,354
	増減	△351	△382	△268	△261	△314	△353	△230	△290	△238	△282	△326	△317	△223
20～24歳	転入	3,490	3,425	3,318	3,139	3,226	3,408	3,441	3,509	3,515	3,776	3,332	3,302	4,188
	転出	4,456	4,175	4,039	4,107	4,045	4,408	4,263	4,358	4,480	4,647	4,417	4,338	4,769
	増減	△966	△750	△721	△968	△819	△1,000	△822	△849	△965	△871	△1,085	△1,036	△581
25～34歳	転入	8,194	8,030	8,593	8,093	7,864	7,821	7,670	7,634	7,351	7,396	6,830	6,393	7,241
	転出	8,775	8,377	8,671	8,705	8,400	8,587	8,236	8,090	7,936	8,091	7,350	7,158	7,556
	増減	△581	△347	△78	△612	△536	△766	△566	△456	△535	△695	△520	△765	△315
35～44歳	転入	4,015	3,933	4,105	4,165	4,056	4,128	3,978	3,805	3,629	3,650	3,339	3,310	3,524
	転出	4,118	4,131	4,127	4,191	4,118	4,195	3,827	3,967	3,779	3,923	3,473	3,507	3,517
	増減	△103	△198	△22	△26	△62	△67	151	△162	△150	△273	△134	△197	7
45～54歳	転入	1,848	1,869	1,844	1,857	1,771	1,933	1,900	1,922	2,033	2,075	1,966	2,106	2,084
	転出	1,909	1,784	1,853	1,825	1,773	1,987	1,930	1,976	2,075	2,224	2,029	2,082	2,126
	増減	△61	85	△9	32	△2	△54	△30	△54	△42	△149	△63	24	△42
55～64歳	転入	1,610	1,480	1,397	1,350	1,243	1,412	1,126	1,176	1,214	1,194	1,110	1,144	1,164
	転出	1,483	1,343	1,242	1,267	1,097	1,286	1,108	1,110	1,060	1,164	993	1,034	1,083
	増減	127	137	155	83	146	126	18	66	154	30	117	110	81
65歳以上	転入	1,152	1,158	1,205	1,351	1,283	1,330	1,337	1,372	1,380	1,448	1,373	1,390	1,367
	転出	1,156	1,138	1,232	1,347	1,222	1,330	1,287	1,387	1,336	1,477	1,294	1,368	1,318
	増減	△4	20	△27	4	61	0	50	△15	44	△29	79	22	49

1) 各年1～12月の移動状況である。

2) 総数は年齢不詳を含む。