

目標 3 サイクルツーリズムの推進による魅力ある観光地域づくり

東京2020オリンピック・パラリンピック、2025年大阪・関西万博の開催等を契機として、国内外からの旅行者が、自転車に乗ることそのものを楽しむだけでなく、自転車で地域を巡り、沿線の魅力を楽しむ体験型・交流型旅行である「サイクルツーリズム」を推進します。

そのため、官民連携により、自転車走行環境やサイクリストのインバウンド需要への受入環境を整備するとともに、本県の観光施策と連携し、目標1で掲げるサイクリングルート沿線の「徳島ならではの資源や新たな価値」を広く発信することにより、自転車を活用した魅力ある観光地域づくりを推進します。

【目標達成に向け実施すべき施策】

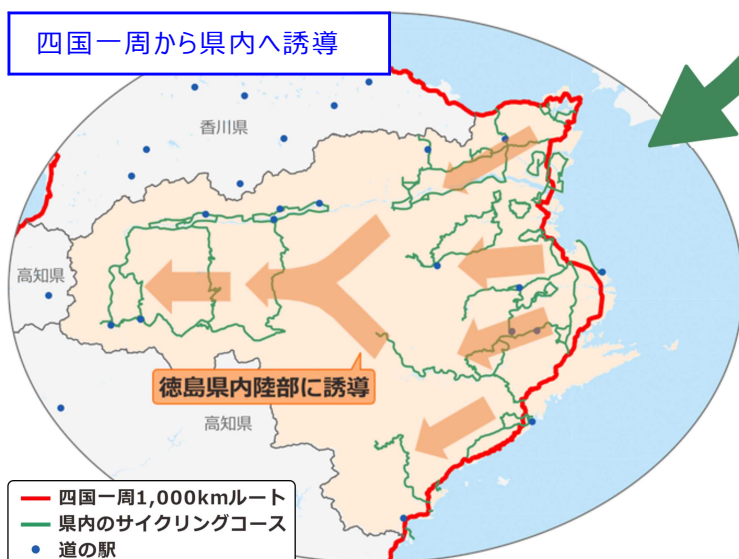
- 3-1 サイクリングアイランド四国の推進
- 3-2 サイクルステーションの連携推進
- 3-3 海外への情報発信の充実
- 3-4 観光アプリ等によるサイクリスト向け情報の充実
- 3-5 官民連携による自転車道の維持管理の検討

3-1 サイクリングアイランド四国の推進

豊かな自然や食に恵まれた遍路文化が根付く四国の新たな魅力として「サイクリングアイランド四国」を実現するため、四国4県や国・民間企業等との連携を強化し、ナショナルサイクルートの指定も視野に入れ、四国一周サイクリングルート環境整備や受入体制の充実のほか、自転車安全利用の啓発やプロモーション活動を展開します。

また、四国一周サイクリングルートは沿岸部に設定されていますが、本県が有する各種サイクリングコースやサイクルステーションなどと連動させることで、「県内各所へ誘導」し、本県へのリピーター確保に努めます。

そのための環境整備として「ピクト整備」や「案内表示」、「道の駅等との連携」を進め、安全で快適なサイクリング環境を整備し、国内外に四国の魅力を発信することにより、サイクリストの誘客を促進し交流人口の拡大を図ります。



また、四国一周サイクリストをおもてなしする「おもてなしサポーター」を拡充し、「宿泊施設における自転車の屋内保管」など、サービスの充実、増加する外国人サイクリストの受け入れのため、各種案内の多言語対応の充実・強化や主要なサイクリングルート内の休憩スポットにおけるWiFi環境の整備についても関係団体と協議・調整を図ることで、おもてなし態勢の整備を図ります。

県別のおもてなしサポーター数

| | 徳島県 | 香川県 | 愛媛県 | 高知県 | 計 |
|----------|-----|-----|-----|-----|-----|
| 宿泊施設 | 14 | 15 | 12 | 13 | 54 |
| 飲食施設 | 4 | 3 | 6 | 4 | 17 |
| 道の駅 | | 1 | 5 | 1 | 7 |
| 観光娯楽施設 | | 1 | 4 | 1 | 6 |
| サイクルショップ | 4 | 4 | 9 | 3 | 20 |
| 計 | 22 | 24 | 36 | 22 | 104 |

R1.10現在

(出典：サイクリングアイランド四国推進協議会)

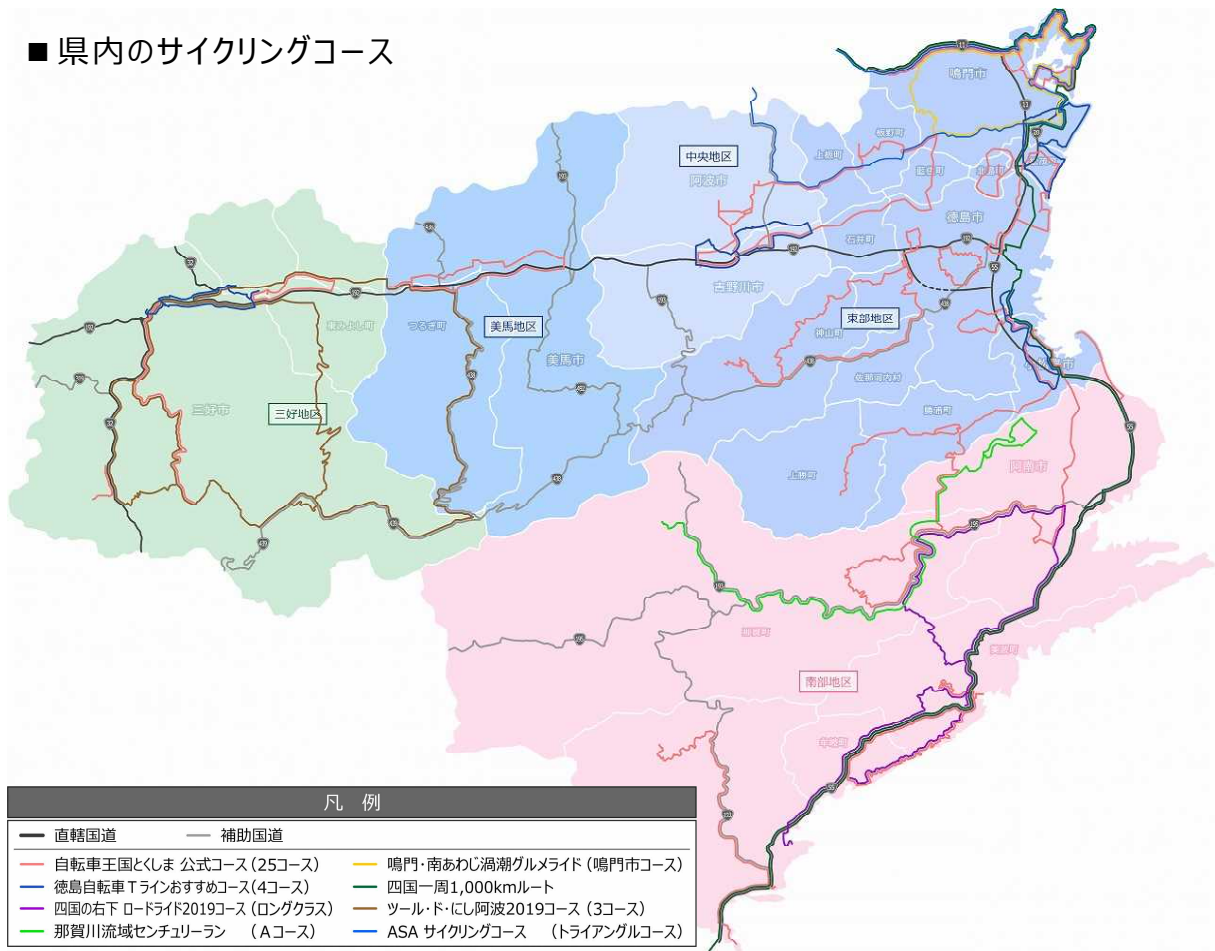


おもてなしイメージ
(出典：cyclist.sanspo.com)



自転車の屋内保管イメージ
(出典：和歌山県自転車活用推進計画)

■ 県内のサイクリングコース





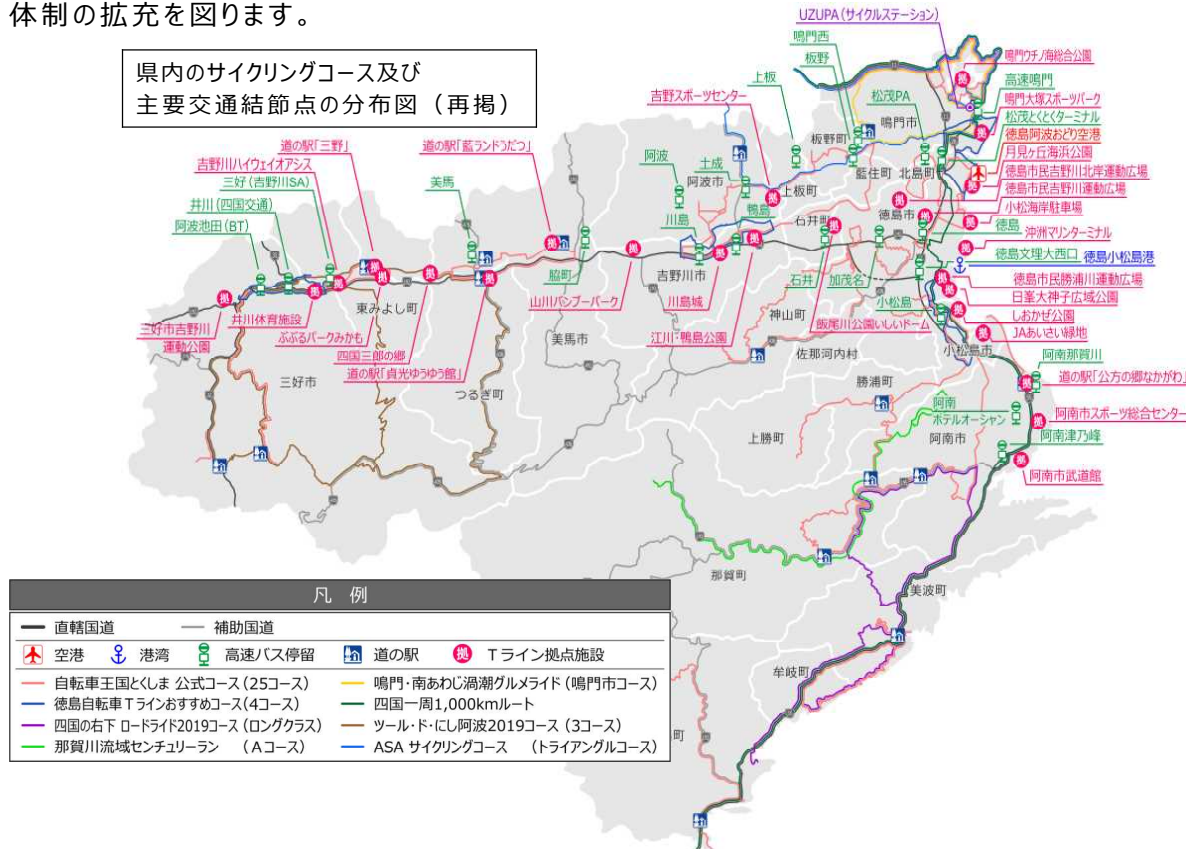
3-2 サイクルステーションの連携推進

本県は、多くのサイクリング人口を抱える関西圏に近く、空港や高速道路、港湾などのアクセス性にも恵まれています。

しかしながら、県外から来たサイクリストのゲートウェイとなる鉄道駅や徳島阿波おどり空港、道の駅、高速バス停留所などの交通結節点には、その受け入れ環境が十分に整っていません。

そのため、それら施設において、休憩所やサイクルスタンド及び工具、メンテナンススペース、サイクリスト向けの情報提供や手荷物配送サービスなどを備えた「サイクルステーション」としての拠点整備を推進し、サイクリストの受け入れ環境の充実を図り、各施設間での連携も推進します。

その他、サイクルステーションを補完するため、民間のサイクルショップ等とも連携し、サービス体制の拡充を図ります。



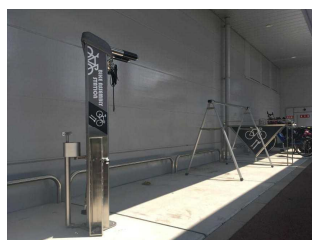
参考) サイクルステーション設備

鳴門市の複合スポーツ施設であるUZU PARKには、更衣室やシャワー室を備えた、県内では数少ないサイクルステーションが整備されています。

また、それらを含む多くの類似施設では、アルミ製のサイクルスタンドが用いられていますが「県産木材」を活用することで、本県の多様な魅力の発信に貢献できます。



UZU PARK(鳴門市)



高松空港



地元木材を活用したサイクルスタンド(厚木市HP)

■ 県外からのアクセス経路



■ 「南海フェリー」による移動



- ・経路：和歌山港～徳島港
 - ・便数：8往復／日
 - ・自転車乗車台数：30台/便
- (出典：南海フェリーHP)

■ 「淡路ジェノバライン」による移動



- ・経路：明石港～岩屋港
 - ・便数：37往復／日（平日）
 - ・自転車乗車台数：20台/便
- (出典：淡路ジェノバラインHP)

■ 「高速バス」による移動



- ・移動方法：サイクルラックによる車体固定
輪行（輪行袋）
- (出典：鳴門市)

■ 「飛行機」による移動



(出典：JAL HP)

(出典：ANA HP)



- ・移動方法：輪行（輪行袋）



8 観光のまちづくり

12 つくば国際観光大使



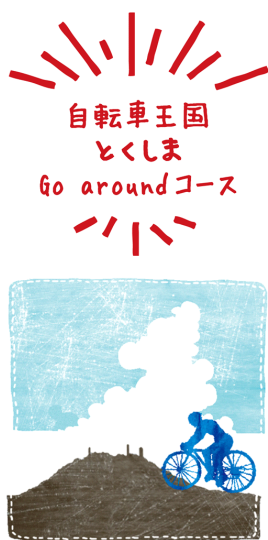
3-3 海外への情報発信の充実

「自転車王国とくしま」を国内外にアピールするため、豊かな自然や伝統文化などを有する本県のブランドイメージの向上を図り、国内外からの観光需要を喚起するとともに、海外からのサイクリスト誘客に向けた取組みを推進します。

そのため、サイクリングマップや観光アプリの多言語化に取り組み、本県の観光施策とも連携しながら、動画共有サービスや、高い情報発信力を有するインフルエンサーの協力によるSNSの活用等を進め、海外への効果的な情報発信を推進します。

① 自転車王国とくしまGo aroundコースの情報発信の充実

自転車王国とくしまGo aroundコースは、「自転車王国とくしま」を県内外に向け強力にアピールするため、王国公式25コースをブラッシュアップした4コースを設定したもので、お役立ち情報を盛り込んだマップをイベント等で配布しています。



自転車王国
とくしま
Go aroundコース

自然豊かな徳島には
季節ごとに表情を変える
すてきな場所がたくさん
やあ、王国おすすめコース
お気に入りの自転車で
ぐるっと駆け抜けよう!

Shimo Shima Hashikiryo Awano Michi



『自転車王国とくしま
Go aroundコース』は、
自転車王国とくしま公式
25コースから4日間で徳島の
自然、文化を巡る4つのコースを
設定した観光向けのコースです。

各コースへの接続は
以下のルートがおすすめです。

A ↔ B 鳴門・池田街並み探訪ルート
総走行距離 85.7km
最高標高 353m
④ 国道28号線 → ⑩ 県道12号 (鳴門線)
→ ⑩ 国道32号線

B ↔ C 吉野川・ほたるの郷探訪ルート
総走行距離 76.3km
最高標高 980m
④ 国道32号線 → ⑩ 国道192号線
→ ⑩ 国道193号線 → ⑩ 国道438号線

サイクリング
上級者向け **栗祖谷〜剣山越えルート**
総走行距離 85.8km
最高標高 1688m
④ 国道439号 → ④ 438号線

A ↔ C 徳島中心地級街ルート
総走行距離 26.9km
最高標高 51m
④ 国道28号線 → ⑩ 国道11号線
→ ⑩ 国道192号線

A ↔ D 鳴門・阿南パイプルート
総走行距離 71.2km
最高標高 348m
④ 国道28号線 → ⑩ 国道11号線
→ ⑩ 国道55号線

C ↔ D 勝浦・那賀坂付ルート
総走行距離 75.6km
最高標高 653m
④ 県道33号線 → ⑩ 県道16号線 →
④ 県道28号 → ⑩ 国道195号 → ⑩ 国道19号線

サイクリング
上級者向け **二つの峠・真澄峠 越えルート**
総走行距離 70.9km
最高標高 1179m
④ 国道195号 → ⑩ 国道193号

サイクリストお役立ち情報

都度やホテルロビー、倉庫等、屋根がある場所で自分の
自転車を保管できたり、サイクリスト向け宿泊特典など
サイクリストに優しい県内の宿泊施設をご紹介します。

※詳細は各ホテルへ直接お問い合わせください。

西部
ビジネスホテル阿波池田 **🏠**
三好市油田町久ノ工3159-2 ☎0883-72-1010
阿波池田駅前ホテルインパ **🏠**
三好市油田町字ラダ1835-1 ☎0883-72-8115
▶フルサービスの無料貸出

新緑谷温泉 ホテルかずら橋 **🏠**
徳島県三好市高松山山村番路33-1 ☎0883-87-2171
▶入浴料10%OFF

東部
センチュリープラザホテル **🏠**
徳島市南陽町1丁目46-1 ☎088-655-3333
ホテルサンシャイン徳島 **🏠**
徳島市南出来町二丁目9 ☎088-622-2333
▶ボリスウェット1本プレゼント

鳴門パークヒルズ ホテルリッジ **🏠**
鳴門市瀬戸町大島田字中山-1 ☎088-688-1212
▶大浴場湯のみのお茶

ホテルサンルート徳島 **🏠**
徳島市元町1丁目5-1 ☎088-653-8111
ルネッサンスリゾートナト **🏠**
鳴門市鳴門町土佐通字大宅16-45 ☎088-687-2580
▶豪華朝食すてきな朝食サービス

南部
ペンションしんく **🏠**
海陽町穴崎浦字吉島84-18 ☎0884-76-2130
▶無料入浴無料貸出・スポーツドリンクサービス

ペイサイドホテル龍宮 **🏠**
阿南市龍岡92-2 ☎0884-27-2027
もみ川温泉 **🏠**
那賀町大久保西宮町4-7 ☎0884-62-1171

🏠 都度自分の自転車を保管できるホテル
🏠 ホテルロビーや倉庫等、屋根がある場所で自転車を保管できるホテル
🏠 サイクリストに対して宿泊特典があるホテル

※掲載内容は2024年10月現在です。

コース、接点、イベントなど
サイクリストに役立つ情報を
こちらから

観光地探し
のヒント

自転車王国
とくしま
http://www.tokushima.net/bicycle/

徳島県観光
情報サイト
阿波ナビ
https://www.awanavi.jp

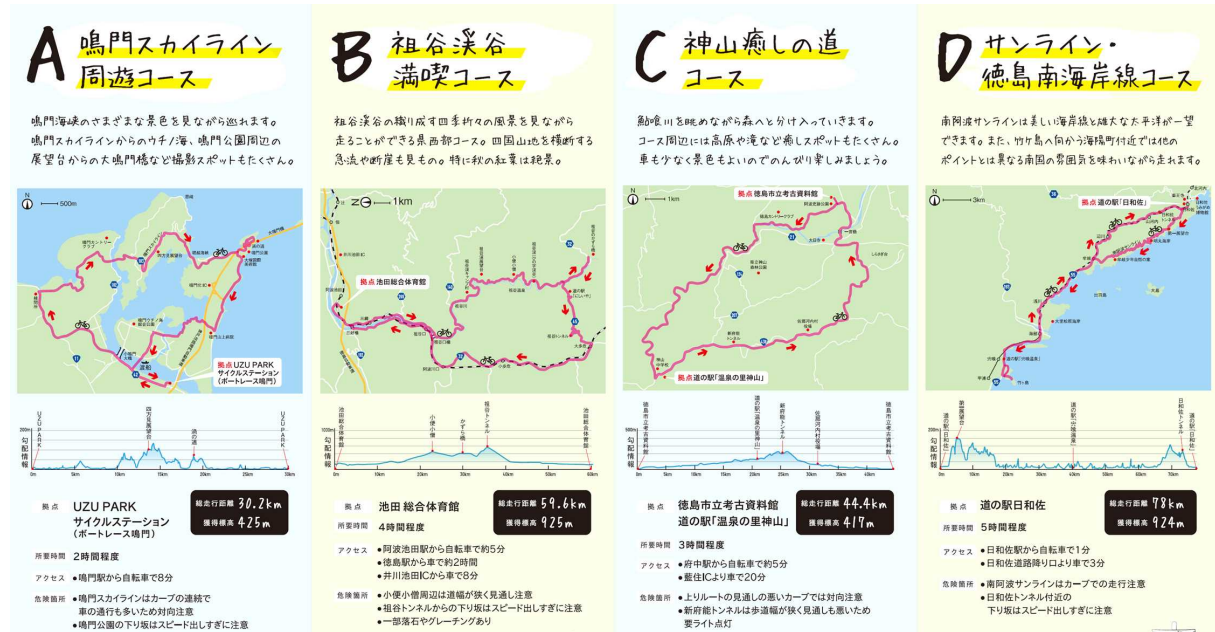
今後の、本県の魅力を海外へ発信するため「英語、中文簡体字、中文繁体字」によるマップの多言語化を行い、外国人サイクリストに高い認知度を誇る「SHIKOKU」の魅力発信と合わせ、「SHIKOKUのTOKUSHIMA」として、本県の魅力を発信します。

また、インフルエンサーなどを対象としたモニターツアーを実施し、本県への国内外からのサイクリスト誘客を図ります。

② 自転車目線の4K映像によるとくしまの魅力発信

本県は、成長分野として期待されているスーパーハイビジョン「4K・8K」関連産業の集積に向けた取組みを推進しており、神山町では平成27年以降、日本唯一の4K映像に特化した「4K徳島映画祭」などが催されています。

このような本県ならではの取組みを活用し、本県の豊かな自然等の中でのサイクリング映像を織り交ぜ、「Go aroundコース」の魅力を表現した、鮮明できめ細やかな「4K映像」を国内外へ発信します。



A 鳴門スカイライン周遊コース



鳴門スカイライン (鳴門市)

B 祖谷溪谷満喫コース



祖谷街道(三好市)

C 神山癒しの道コース



鮎喰川 (神山町)

D サンライン・徳島南海岸線コース



国道55号と穴喰海岸 (海陽町)

3-4 観光アプリ等によるサイクリスト向け情報の充実

本県の観光アプリ「徳島たびプラス」にサイクリスト向け情報を盛り込み、観光・サイクリングアプリとして機能の充実を図るとともに、観光情報サイト「阿波ナビ」でも情報を発信します。

また、県のSNSを活用し、本県の自転車イベントやサイクリングコースなどの情報を発信します。

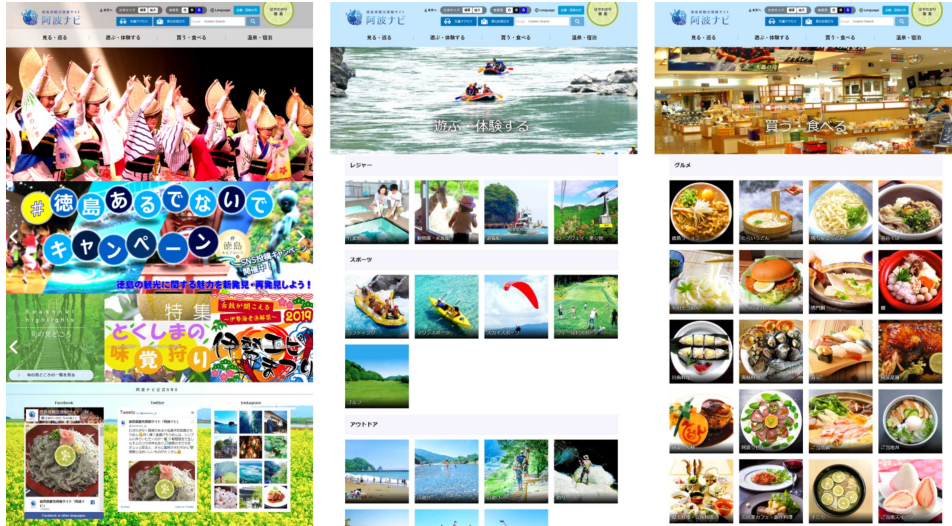
■「徳島たびプラス」

- ・本県の広域周遊観光アプリとして、観る、食べる、泊まる、体験等、観光名所やオススメスポットを紹介、ナビゲート。
- ・日本語、英語、中国語(繁体字、簡体字)、韓国語に対応。
- ・おすすめモデルコースの検索、行きたい場所を自由に並べてオリジナルプランの作成が可能、自動コース作成機能もあり。
- ・オフラインマップにも対応しており、外国人旅行者はWiFiが入らない場所でも検索可能。
- ・スタンプラリーやお得なクーポンもあり。



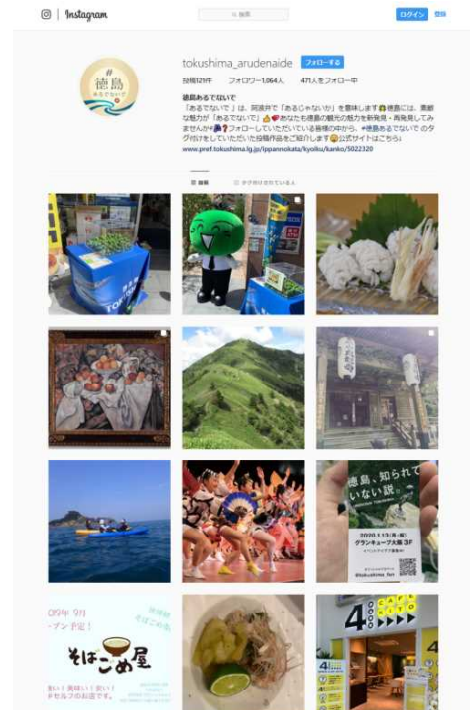
■ 徳島県観光情報サイト「阿波ナビ」

- ・県全域の観光、イベント、宿泊情報の紹介や自然、歴史、グルメ、レジャーなど、本県の魅力を網羅的に掲載した観光のポータルサイト。
- ・人口知能を活用したすだちくんAIコンシェルジェによるFAQサービスや体験・食等の外部サイトとの連携機能、動画ダウンロード機能、公式SNSへのリンクなどを有する。



■ #徳島あるでないで

- ・県外からの誘客を促進し、宿泊者数の増加を図るため、WEBサイトやSNSの活用を中心とした『#徳島あるでないで』キャンペーンを実施。
- ・SNSの活用としては、観光客や県民の皆様が「新発見・再発見」した徳島の魅力を、『#徳島あるでないで』をつけて、「Facebook」や「Instagram」に投稿をしていただくことで、徳島の観光や食などに関する情報を広くPRしている。





9 産業と雇用創出



12 つぶや責任



3-5 官民連携による自転車道の維持管理の検討

本県には、鳴門徳島自転車道線と阿南徳島自転車道線の2路線の大規模自転車道が存在しています。また、このほか自転車王国とくしま公式25コースなど、多様なサイクリングルートを設定・周知しており、これらのサイクリングルートにおいて、安全で快適なサイクリングが実施できるよう、効率的・効果的な維持管理の手法を官民・連携やアドプト制度も視野に入れ検討します。

■ 徳島県OURアドプト事業

アドプトとは、英語で「養子縁組をする」という意味で、道路や河川、海岸などを地域で引き受けるといった意味合いがあります。

自治会やボランティア団体、市民などが我が子のように愛情をもって清掃美化活動、植栽、花壇づくりを行うなど、管理者に代わって公共施設を見守り、育てていく制度です。

このアドプト制度は、社会資本の美化効果のみならず、徳島に対する協働意識や地域への愛着、誇り、地域のコミュニティの醸成など、幅広い効果が期待されます。

■ 県内アドプトの状況

| | 参加団体 | 登録人数 | アドプト距離 | 備考 |
|---------|------|-------|-----------|---------------|
| ロードアドプト | 322 | 7,172 | 466.9km | H29の値 |
| リバーアドプト | 72 | 3,310 | 95.2km | H30の値(コースト含む) |
| ポートアドプト | 22 | 1,097 | 7.0km+1箇所 | H29の値 |
| パークアドプト | 8 | 262 | 1.8km+3箇所 | H29の値 |



ロード・アドプト状況



リバー・アドプト状況