

徳島県の現状（平成25年度年報の概要）

1. 一般状況

（1）第1号被保険者のいる世帯数

第1号被保険者のいる世帯数は、平成25年度末現在（平成26年3月末。以下同じ。）で158,776世帯となっている。前年度末現在（154,415世帯）に比べ4,361世帯（2.8%）増となっている。

（2）第1号被保険者数

第1号被保険者数は、平成25年度末現在で223,978人となっている。そのうち、前期高齢者（65歳以上75歳未満）は、105,660人、後期高齢者（75歳以上）は118,318人で、第1号被保険者に占める割合は、それぞれ47.2%、52.8%（全国平均51.6%、48.4%）となっている。

前年度末現在に比べ、前期高齢者6,724人（6.8%）増、後期高齢者258人（0.2%）増、計6,982人（3.2%）増となっている。

第1号被保険者数の推移（年度末現在）

（単位：人）

| 区分 | 平成 | | | | | | | | | | | |
|----------|---------|---------|---------|---------|---------|---------|---------|---------|---------|---------|---------|---------|
| | 14年度 | 15年度 | 16年度 | 17年度 | 18年度 | 19年度 | 20年度 | 21年度 | 22年度 | 23年度 | 24年度 | 25年度 |
| 65～75歳未満 | 104,336 | 101,830 | 99,972 | 98,993 | 99,287 | 98,393 | 97,423 | 96,666 | 93,352 | 93,748 | 98,936 | 105,660 |
| 75歳以上 | 86,275 | 90,442 | 94,419 | 98,072 | 101,658 | 105,632 | 109,047 | 111,961 | 114,192 | 116,226 | 118,060 | 118,318 |
| 計 | 190,611 | 192,272 | 194,391 | 197,065 | 200,945 | 204,025 | 206,470 | 208,627 | 207,544 | 209,974 | 216,996 | 223,978 |

（3）要介護（要支援）認定者数

要介護（要支援）認定者（以下「認定者」という。）数は、平成25年度末現在で47,212人となっており、うち、第1号被保険者は46,295人、第2号被保険者は917人である。

前年度末現在に比べ、第1号被保険者664人（1.5%）増、第2号被保険者88人（0.9%）減となっている。

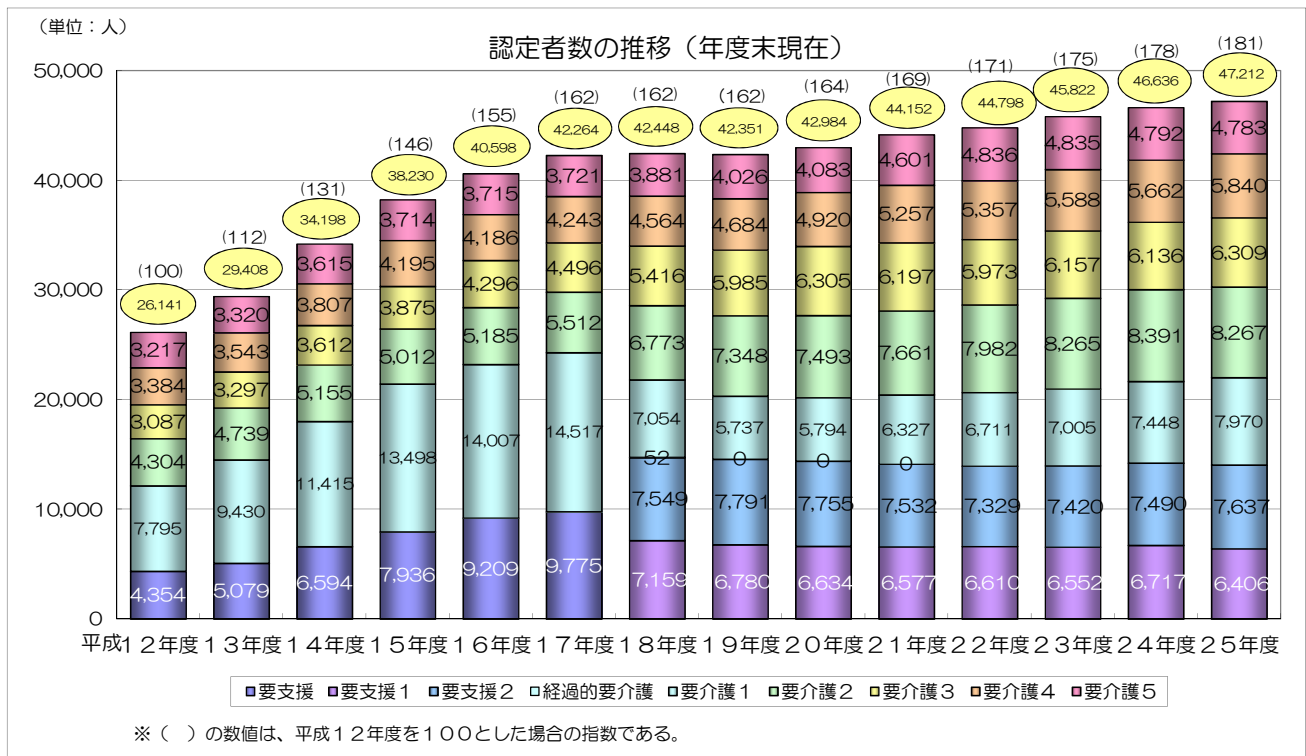
認定を受けた第1号被保険者のうち、前期高齢者は4,785人、後期高齢者は41,510人で、第1号被保険者の認定者に占める割合は、それぞれ10.3%、89.7%（全国平均12.7%、87.3%）となっている。

認定者を要介護（要支援）状態区分別にみると、要支援1：6,406人、要支援2：7,637人、要介護1：7,970人、要介護2：8,267人、要介護3：6,309人、要介護4：5,840人、要介護5：4,783人となっており、軽度（要支援1～要介護2）の認定者が約64.1%（全国平均約64.4%）を占めている。

認定者数（年度末現在）

（単位：人）

| 区分 | 要支援1 | 要支援2 | 要介護1 | 要介護2 | 要介護3 | 要介護4 | 要介護5 | 計 |
|----------|-------|-------|-------|-------|-------|-------|-------|--------|
| 第1号被保険者 | 6,339 | 7,524 | 7,819 | 8,054 | 6,157 | 5,742 | 4,660 | 46,295 |
| 65～75歳未満 | 694 | 831 | 846 | 876 | 599 | 485 | 454 | 4,785 |
| 75歳以上 | 5,645 | 6,693 | 6,973 | 7,178 | 5,558 | 5,257 | 4,206 | 41,510 |
| 第2号被保険者 | 67 | 113 | 151 | 213 | 152 | 98 | 123 | 917 |
| 総数 | 6,406 | 7,637 | 7,970 | 8,267 | 6,309 | 5,840 | 4,783 | 47,212 |
| 構成比 | 13.6% | 16.2% | 16.9% | 17.5% | 13.4% | 12.4% | 10.1% | 100% |
| 全国平均 | 14.0% | 13.7% | 19.0% | 17.6% | 13.1% | 12.1% | 10.4% | 100% |



(4) 第1号被保険者に占める認定者の割合

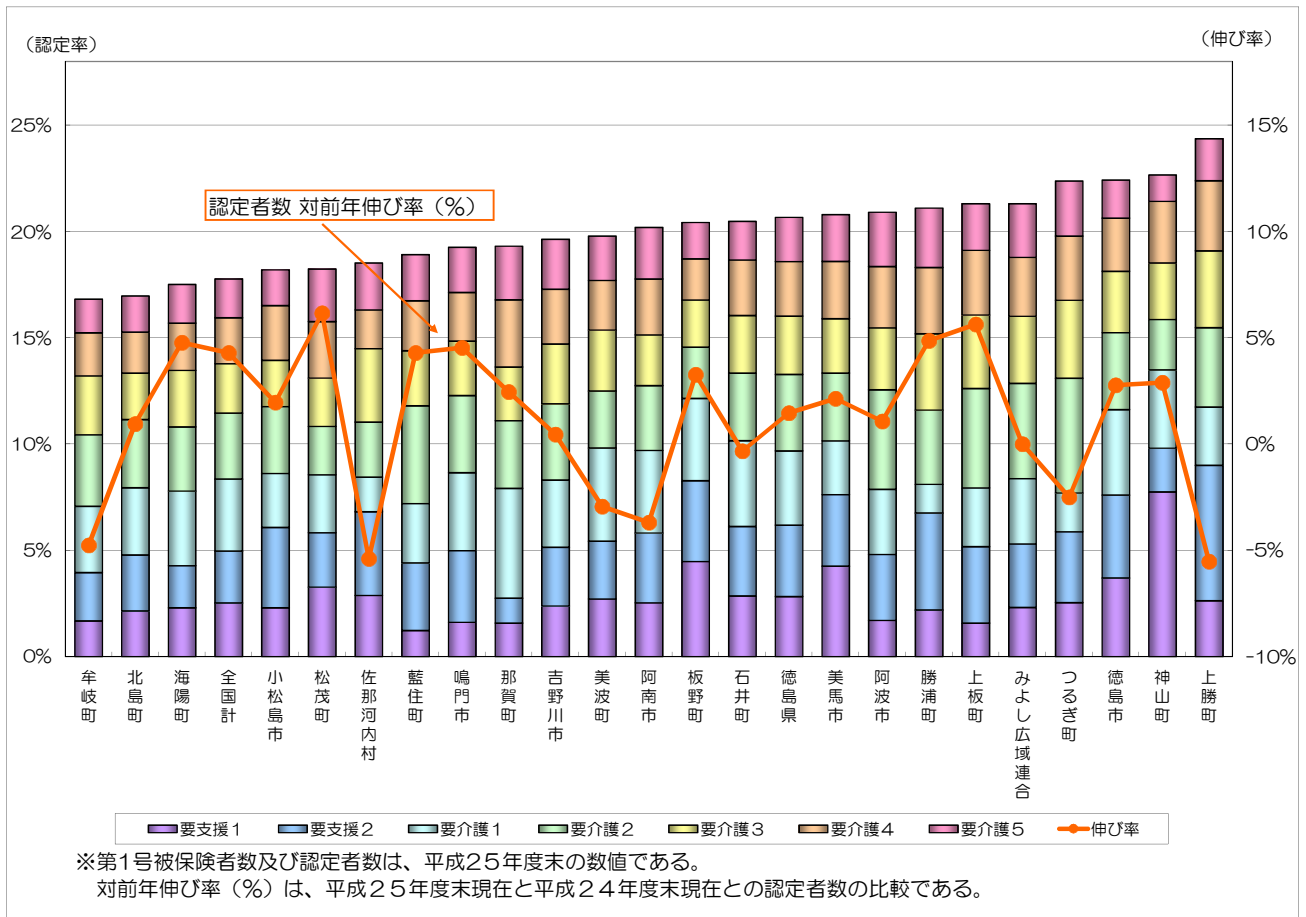
第1号被保険者に占める認定者の割合（年度末現在）は、県平均で20.7%（全国平均17.8%）となっており、市町村別には、上勝町、神山町、徳島市などが高く、牟岐町、北島町、海陽町などが低くなっている。

市町村別 第1号被保険者に占める認定者の割合（年度末現在）

(単位：人)

| 市町村 (保険者) | 認定者数 | 第1号被 保険者数 | 認定率 | 市町村 (保険者) | 認定者数 | 第1号被 保険者数 | 認定率 |
|--------------|--------|--------------|-------|--------------|-----------|--------------|-------|
| 徳島市 | 14,844 | 66,200 | 22.4% | 牟岐町 | 340 | 2,021 | 16.8% |
| 鳴門市 | 3,415 | 17,728 | 19.3% | 美波町 | 627 | 3,169 | 19.8% |
| 小松島市 | 2,133 | 11,719 | 18.2% | 海陽町 | 724 | 4,135 | 17.5% |
| 阿南市 | 4,425 | 21,907 | 20.2% | 松茂町 | 569 | 3,120 | 18.2% |
| 吉野川市 | 2,712 | 13,808 | 19.6% | 北島町 | 847 | 4,992 | 17.0% |
| 阿波市 | 2,555 | 12,217 | 20.9% | 藍住町 | 1,263 | 6,677 | 18.9% |
| 美馬市 | 2,147 | 10,321 | 20.8% | 板野町 | 790 | 3,867 | 20.4% |
| 勝浦町 | 453 | 2,146 | 21.1% | 上板町 | 770 | 3,614 | 21.3% |
| 上勝町 | 222 | 911 | 24.4% | つるぎ町 | 933 | 4,169 | 22.4% |
| 佐那河内村 | 193 | 1,042 | 18.5% | みよし広域連合 | 3,386 | 15,892 | 21.3% |
| 石井町 | 1,512 | 7,383 | 20.5% | 徳島県 | 46,295 | 223,978 | 20.7% |
| 神山町 | 640 | 2,824 | 22.7% | 全国 | 5,690,835 | 32,018,149 | 17.8% |
| 那賀町 | 795 | 4,116 | 19.3% | | | | |

市町村別 第1号被保険者に占める認定者の割合



(5) 居宅介護（介護予防）サービス受給者数

居宅介護（介護予防）サービス受給者（以下「居宅サービス受給者」という。）数は、平成25年度累計（※平成25年3月から平成26年2月サービス分）で総数354,479人（延人月。以下同じ。）、うち第1号被保険者数は346,608人、第2号被保険者数は7,871人となっている。

※介護保険制度のサービス給付（受給者数及び保険給付）は、3月から翌年2月を年度単位としている。（以下同じ。）

要介護（要支援）状態区別では、要支援1：52,541人、要支援2：67,865人、要介護1：70,718人、要介護2：75,303人、要介護3：43,717人、要介護4：26,658人、要介護5：17,677人となっており、要介護2の受給者数が21.2%と最も多くなっており、軽度（要支援1～要介護2）の受給者が約75.2%を占めている。

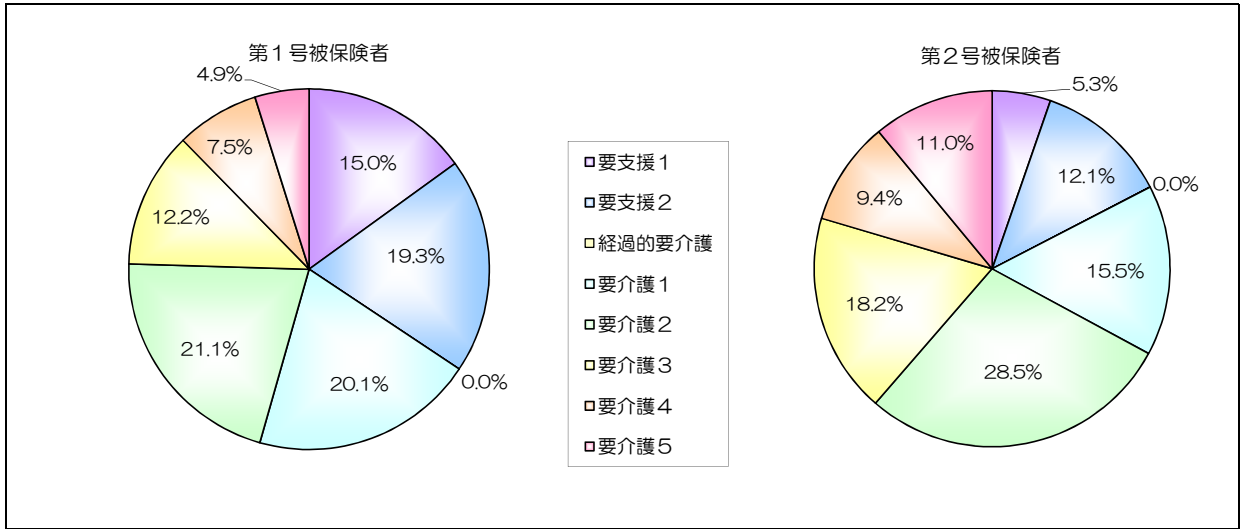
1ヶ月あたり平均でみると、総数で29,540人となり、前年度（28,546人）に比べ、994人（3.5%）増となっている。

居宅サービス受給者数（年度累計）

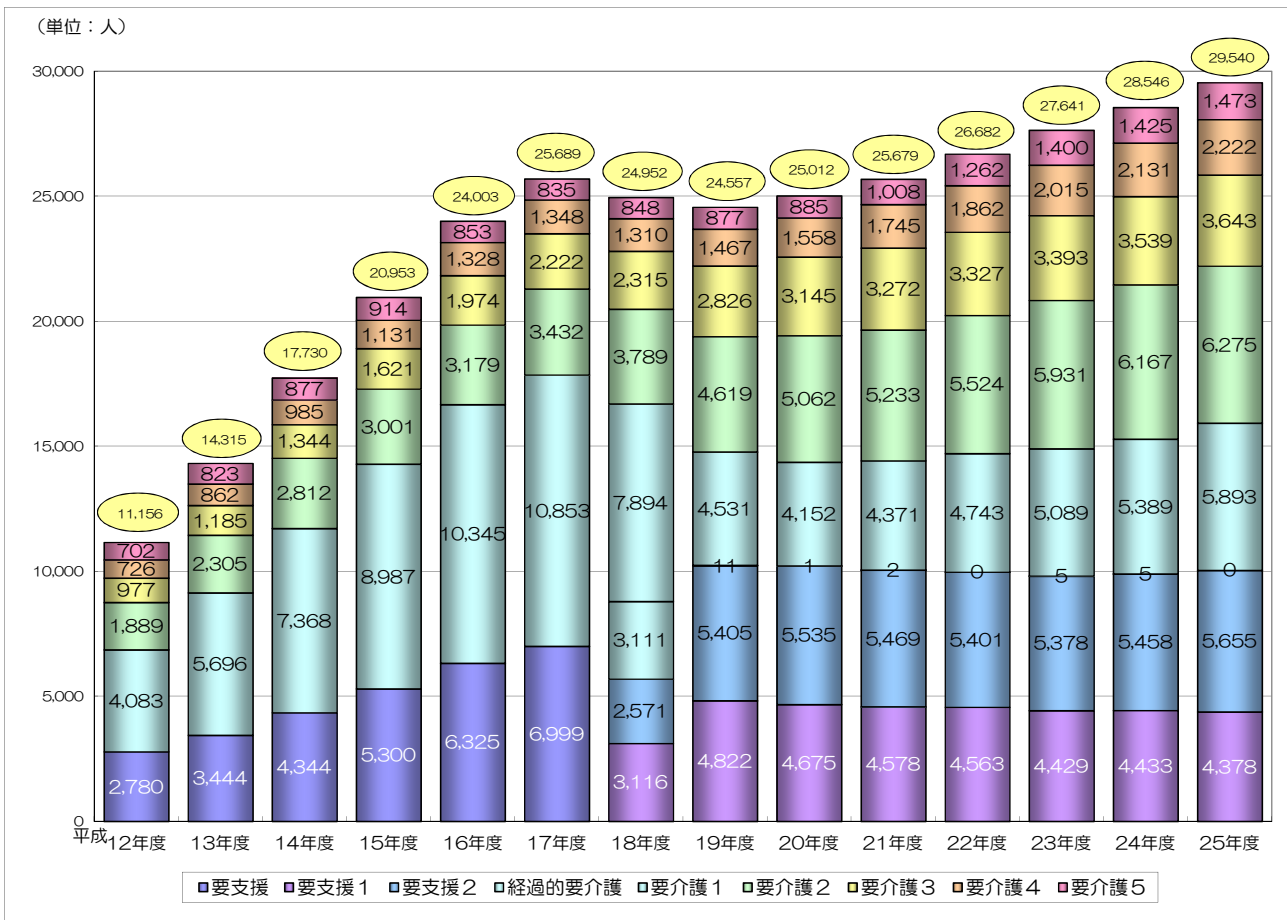
(単位:人)

| 区分 | 要支援1 | 要支援2 | 経過的要介護 | 要介護1 | 要介護2 | 要介護3 | 要介護4 | 要介護5 | 計 |
|---------|--------|--------|--------|--------|--------|--------|--------|--------|---------|
| 第1号被保険者 | 52,122 | 66,914 | - | 69,498 | 73,062 | 42,284 | 25,917 | 16,811 | 346,608 |
| 第2号被保険者 | 419 | 951 | - | 1,220 | 2,241 | 1,433 | 741 | 866 | 7,871 |
| 総数 | 52,541 | 67,865 | - | 70,718 | 75,303 | 43,717 | 26,658 | 17,677 | 354,479 |
| 構成比 | 14.8% | 19.1% | 0.0% | 19.9% | 21.2% | 12.3% | 7.5% | 5.0% | 100% |
| 全国平均 | 12.7% | 15.5% | 0.0% | 22.0% | 21.1% | 13.1% | 9.2% | 6.3% | 100% |

要介護（要支援）状態区分別 居宅サービス受給者数の割合（第1号被保険者、第2号被保険者別）



居宅サービス受給者数の推移（1ヶ月平均）



(6) 地域密着型（介護予防）サービス受給者数

地域密着型（介護予防）サービス受給者（以下「地域密着型サービス受給者」という。）数は、平成25年度累計で総数37,096人、うち第1号被保険者数は36,756人、第2号被保険者数は340人となっている。

要介護（要支援）状態区別では、要支援1：287人、要支援2：572人、要介護1：6,126人、要介護2：9,311人、要介護3：10,135人、要介護4：6,583人、要介護5：4,082人となっており、要介護3の受給者数が27.3%と最も多く、軽度（要支援1～要介護2）の受給者が約43.9%、重度（要介護3～要介護5）の受給者が約56.1%を占めている。

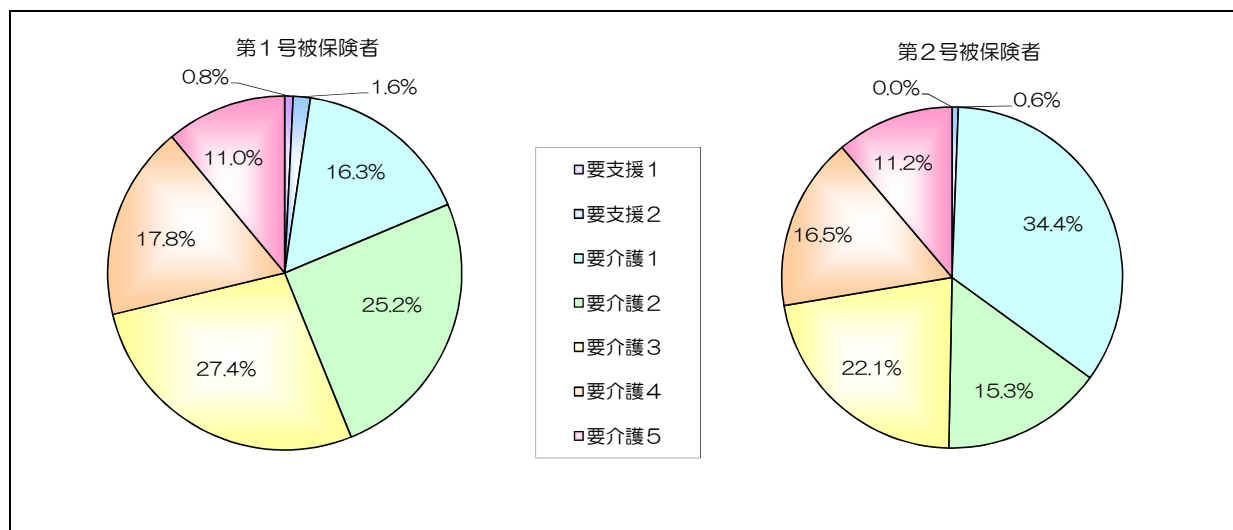
1ヶ月あたり平均でみると、総数で3,091人となり、前年度（3,000人）に比べ91人（3.0%）増となっている。

地域密着型サービス受給者数（年度累計）

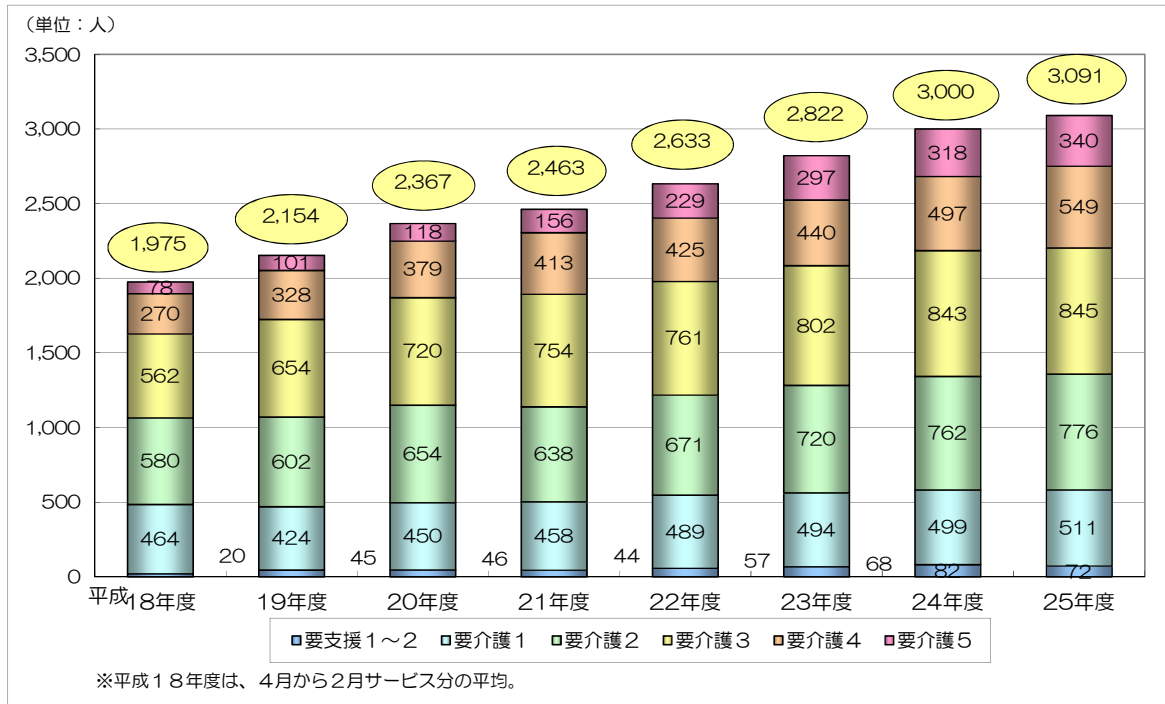
(単位：人)

| 区分 | 要支援1 | 要支援2 | 要介護1 | 要介護2 | 要介護3 | 要介護4 | 要介護5 | 計 |
|---------|------|------|-------|-------|--------|-------|-------|--------|
| 第1号被保険者 | 287 | 570 | 6,009 | 9,259 | 10,060 | 6,527 | 4,044 | 36,756 |
| 第2号被保険者 | 0 | 2 | 117 | 52 | 75 | 56 | 38 | 340 |
| 総数 | 287 | 572 | 6,126 | 9,311 | 10,135 | 6,583 | 4,082 | 37,096 |
| 構成比 | 0.8% | 1.5% | 16.5% | 25.1% | 27.3% | 17.7% | 11.0% | 100.0% |
| 全国平均 | 1.0% | 1.5% | 18.2% | 23.5% | 24.8% | 18.0% | 12.9% | 100.0% |

要介護（要支援）状態区別 地域密着型サービス受給者の割合（第1号被保険者、第2号被保険者別）



地域密着型サービス受給者数の推移（1ヶ月平均）



（7）施設介護サービス受給者数

施設介護サービス受給者（以下「施設サービス受給者」という。）数は、平成25年度累計で総数100,988人となっている。

要介護（要支援）状態区別では、要支援1：0人、要支援2：1人、要介護1：3,959人、要介護2：10,920人、要介護3：20,488人、要介護4：33,200人、要介護5：32,420人となっており、要介護4の受給者が32.9%と最も多く、重度（要介護3～要介護5）の受給者が約85.3%を占めている。

1ヶ月あたり平均でみると、介護老人福祉施設3,411人、介護老人保健施設3,792人、介護療養型医療施設1,227人、総数8,430人であり、前年度に比べ、介護老人福祉施設9人（0.3%）増、介護老人保健施設4人（0.1%）減、介護療養型医療施設72人（5.6%）減となっている。

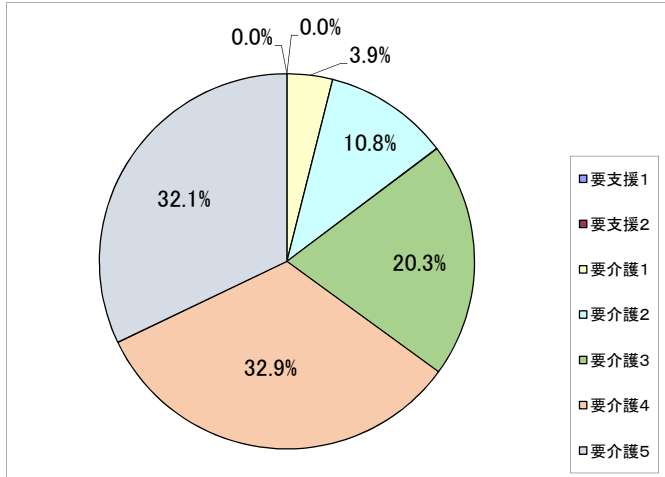
施設サービス受給者数（年度累計）

（単位：人）

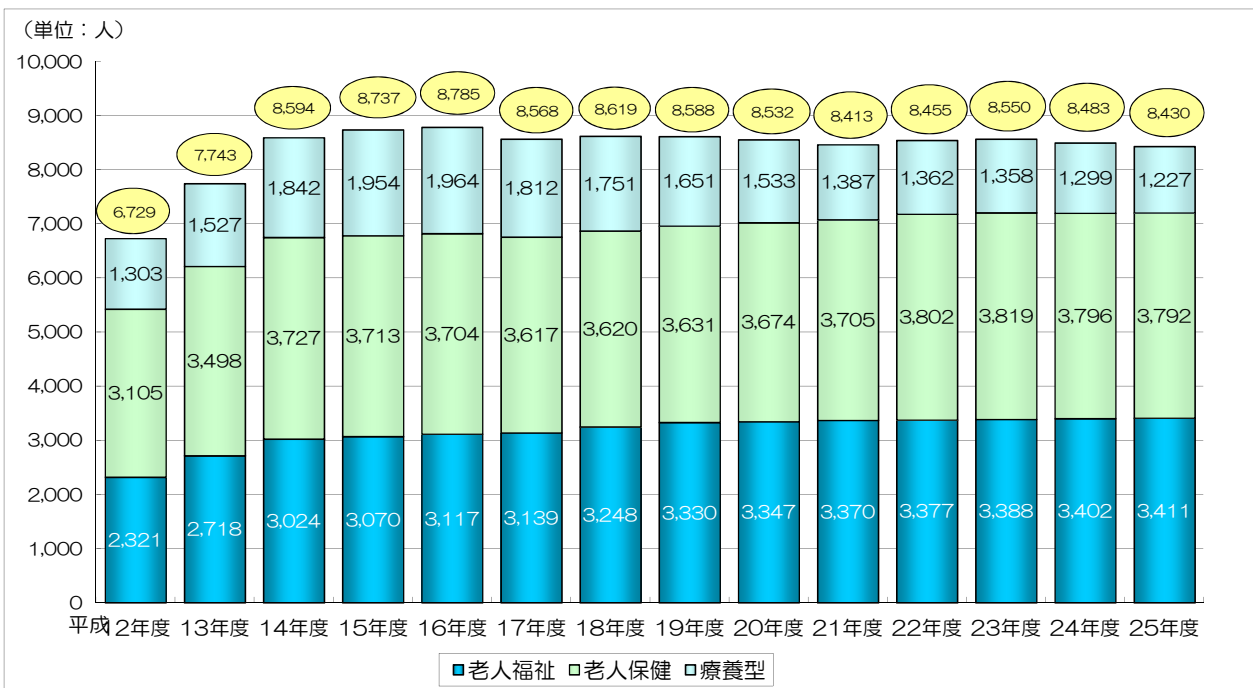
| 区分 | 要支援1 | 要支援2 | 要介護1 | 要介護2 | 要介護3 | 要介護4 | 要介護5 | 計 |
|-----------|------|------|-------|--------|--------|--------|--------|---------|
| 介護老人福祉施設 | 0 | 0 | 1,417 | 3,837 | 8,716 | 13,690 | 13,270 | 40,930 |
| 介護老人保健施設 | 0 | 1 | 2,501 | 6,829 | 10,312 | 13,805 | 12,059 | 45,507 |
| 介護療養型医療施設 | 0 | 0 | 46 | 267 | 1,498 | 5,770 | 7,137 | 14,718 |
| 総数 | 0 | 1 | 3,959 | 10,920 | 20,488 | 33,200 | 32,420 | 100,988 |
| 構成比 | 0.0% | 0.0% | 3.9% | 10.8% | 20.3% | 32.9% | 32.1% | 100.0% |
| 全国平均 | 0.0% | 0.0% | 5.6% | 11.8% | 20.9% | 30.7% | 31.0% | 100.0% |

※同一月に2施設以上でサービスを受けた場合、施設ごとにそれぞれ受給者数を1人と計上するが総数には1人と計上しているため、3施設の合算と総計が一致しない。

要介護状態区分別 施設サービス受給者の割合（総数）



施設サービス受給者数の推移（1ヶ月平均）



※19年度からは、同一月に2施設以上で施設サービスを受けた場合、施設ごとにそれぞれ受給者数を1人と計上するが、総数には1人と計上しているため3施設の合算と総計が一致しない。

2. 保険給付（介護給付・予防給付）

（1）総数

保険給付関係の平成25年度累計の総数は、件数1,132千件、単位数7,278百万単位、費用額732億円、利用者負担を除いた給付費662億円となっている。

なお、高額介護サービス費、高額医療合算介護サービス費、特定入所者介護サービス費を含む費用額は、760億円となっている。

給付費について内訳をみると、居宅介護（介護予防）サービス（以下「居宅サービス」という。）は310億円、地域密着型介護（介護予防）サービス（以下「地域密着型サービス」という。）は82億円、施設介護サービス（以下「施設サービス」という。）は270億円となっている。

保険給付 介護給付・予防給付（総数） 平成25年度累計（平成25年3月～平成26年2月サービス分）
件数 (単位：件)

| 区分 | 要支援1 | 要支援2 | 経過的要介護 | 要介護1 | 要介護2 | 要介護3 | 要介護4 | 要介護5 | 計 |
|-----------|---------|---------|--------|---------|---------|---------|---------|---------|-----------|
| 居宅サービス | 116,942 | 164,624 | 0 | 194,628 | 226,839 | 136,451 | 87,749 | 65,461 | 992,694 |
| 地域密着型サービス | 292 | 585 | 0 | 6,192 | 9,393 | 10,250 | 6,677 | 4,112 | 37,501 |
| 施設サービス | 0 | 1 | 0 | 4,014 | 11,040 | 20,744 | 33,663 | 32,796 | 102,258 |
| 合計 | 117,234 | 165,210 | 0 | 204,834 | 247,272 | 167,445 | 128,089 | 102,369 | 1,132,453 |
| 構成比 | 10.4% | 14.6% | 0.0% | 18.1% | 21.8% | 14.8% | 11.3% | 9.0% | 100.0% |
| 全国平均 | 8.8% | 11.8% | 0.0% | 19.1% | 21.3% | 15.5% | 13.0% | 10.7% | 100.0% |

単位数 (単位：千単位)

| 区分 | 要支援1 | 要支援2 | 経過的要介護 | 要介護1 | 要介護2 | 要介護3 | 要介護4 | 要介護5 | 計 |
|-----------|---------|---------|--------|---------|-----------|-----------|-----------|-----------|-----------|
| 居宅サービス | 148,616 | 328,918 | 0 | 579,825 | 772,211 | 649,803 | 484,519 | 399,611 | 3,363,505 |
| 地域密着型サービス | 1,400 | 6,985 | 0 | 129,087 | 220,188 | 264,847 | 179,277 | 113,232 | 915,016 |
| 施設サービス | 0 | 0 | 0 | 91,464 | 275,117 | 56,325 | 1,009,972 | 1,059,479 | 2,999,284 |
| 合計 | 150,017 | 335,904 | 0 | 800,376 | 1,267,517 | 1,477,901 | 1,673,768 | 1,572,322 | 7,277,804 |
| 構成比 | 2.1% | 4.6% | 0.0% | 11.0% | 17.4% | 20.3% | 23.0% | 21.6% | 100.0% |
| 全国平均 | 1.8% | 3.8% | 0.0% | 12.8% | 17.9% | 20.3% | 22.2% | 21.2% | 100.0% |

費用額 (単位：千円)

| 区分 | 要支援1 | 要支援2 | 経過的要介護 | 要介護1 | 要介護2 | 要介護3 | 要介護4 | 要介護5 | 計 |
|-----------|-----------|-----------|--------|-----------|------------|------------|------------|------------|------------|
| 居宅サービス | 1,561,600 | 3,387,725 | 0 | 5,892,403 | 7,814,167 | 6,551,981 | 4,874,770 | 4,011,418 | 34,094,062 |
| 地域密着型サービス | 14,005 | 69,848 | 0 | 1,290,866 | 2,201,884 | 2,648,471 | 1,792,765 | 1,132,320 | 9,150,159 |
| 施設サービス | 0 | 5 | 0 | 914,517 | 2,751,108 | 5,633,652 | 10,100,457 | 10,596,182 | 29,995,920 |
| 合計 | 1,575,605 | 3,457,578 | 0 | 8,097,786 | 12,767,158 | 14,834,104 | 16,767,992 | 15,739,920 | 73,240,142 |
| 構成比 | 2.2% | 4.7% | 0.0% | 11.1% | 17.4% | 20.3% | 22.9% | 21.5% | 100.0% |
| 全国平均 | 1.9% | 3.9% | 0.0% | 12.9% | 18.0% | 20.2% | 22.1% | 21.0% | 100.0% |

給付費 (単位：千円)

| 区分 | 要支援1 | 要支援2 | 経過的要介護 | 要介護1 | 要介護2 | 要介護3 | 要介護4 | 要介護5 | 計 |
|-----------|-----------|-----------|--------|-----------|------------|------------|------------|------------|------------|
| 居宅サービス | 1,427,048 | 3,076,532 | 0 | 5,381,621 | 7,114,724 | 5,954,093 | 4,421,799 | 3,633,720 | 31,009,535 |
| 地域密着型サービス | 12,604 | 62,856 | 0 | 1,161,780 | 1,981,695 | 2,383,624 | 1,613,489 | 1,019,088 | 8,235,136 |
| 施設サービス | 0 | 4 | 0 | 823,669 | 2,475,757 | 5,072,276 | 9,092,656 | 9,540,482 | 27,004,846 |
| 合計 | 1,439,652 | 3,139,392 | 0 | 7,367,070 | 11,572,176 | 13,409,993 | 15,127,944 | 14,193,291 | 66,249,517 |
| 構成比 | 2.2% | 4.7% | 0.0% | 11.1% | 17.5% | 20.2% | 22.8% | 21.4% | 100.0% |
| 全国平均 | 2.0% | 3.9% | 0.0% | 12.9% | 18.0% | 20.2% | 22.0% | 21.0% | 100.0% |

(注) 高額介護サービス費、高額医療合算介護サービス費、特定入所者介護サービス費は含まない。

(注2) 単位数、費用額、給付費は四捨五入を行っている関係上、各区分の累計と合計の値が一致しない場合がある。

◎保険給付（介護給付・予防給付）総括表

平成25年度累計（平成25年3月～平成26年2月サービス分）

(単位：千円)

| 区分 | 給付費 |
|---------------|------------|
| 居宅サービス | 31,009,535 |
| 地域密着型サービス | 8,235,136 |
| 施設サービス | 27,004,846 |
| 高額介護サービス費 | 1,443,273 |
| 高額医療合算介護サービス費 | 135,368 |
| 特定入所者介護サービス費 | 2,807,303 |
| 合計 | 70,635,461 |

(2) 市町村別 居宅サービス、地域密着型サービス、施設サービス別の給付費割合

保険給付について、各サービス別の給付費割合は、徳島県平均で、居宅サービス46.8%、地域密着型サービス12.4%、施設サービス40.8%となっている。

市町村別 居宅サービス、地域密着型サービス、施設サービス別給付費割合

(単位：千円)

| 市町村 (保険者) | 居宅 サービス | | 地域密着型 サービス | | 施設 サービス | | 市町村 (保険者) | 居宅 サービス | | 地域密着型 サービス | | 施設 サービス | |
|--------------|------------|-------|---------------|-------|------------|-------|--------------|---------------|-------|---------------|-------|---------------|-------|
| 徳島市 | 10,641,150 | 54.6% | 2,617,984 | 13.4% | 6,224,445 | 31.9% | 牟岐町 | 261,177 | 42.5% | 33,683 | 5.5% | 319,614 | 52.0% |
| 鳴門市 | 2,363,258 | 46.9% | 423,031 | 8.4% | 2,248,453 | 44.7% | 美波町 | 494,965 | 48.1% | 178,756 | 17.4% | 355,073 | 34.5% |
| 小松島市 | 1,356,286 | 43.6% | 291,928 | 9.4% | 1,462,789 | 47.0% | 海陽町 | 515,583 | 41.1% | 163,110 | 13.0% | 576,865 | 45.9% |
| 阿南市 | 3,030,721 | 46.2% | 871,714 | 13.3% | 2,661,168 | 40.5% | 松茂町 | 340,152 | 40.9% | 113,316 | 13.6% | 378,835 | 45.5% |
| 吉野川市 | 1,870,344 | 43.5% | 540,924 | 12.6% | 1,885,894 | 43.9% | 北島町 | 639,798 | 51.6% | 105,937 | 8.5% | 494,653 | 39.9% |
| 阿波市 | 1,695,045 | 46.4% | 547,324 | 15.0% | 1,407,568 | 38.6% | 藍住町 | 957,413 | 48.9% | 446,029 | 22.8% | 553,938 | 28.3% |
| 美馬市 | 1,209,279 | 37.6% | 421,309 | 13.1% | 1,588,824 | 49.4% | 板野町 | 544,306 | 51.0% | 140,777 | 13.2% | 381,783 | 35.8% |
| 勝浦町 | 297,666 | 46.4% | 57,959 | 9.0% | 285,920 | 44.6% | 上板町 | 495,166 | 47.6% | 103,509 | 10.0% | 441,544 | 42.4% |
| 上勝町 | 128,647 | 44.5% | 6,278 | 2.2% | 154,240 | 53.3% | つるぎ町 | 476,033 | 32.8% | 106,841 | 7.4% | 867,465 | 59.8% |
| 佐那河内村 | 121,052 | 40.8% | 3,073 | 1.0% | 172,823 | 58.2% | みよし広域連合 | 1,833,957 | 37.0% | 608,132 | 12.3% | 2,512,591 | 50.7% |
| 石井町 | 1,056,924 | 50.8% | 267,324 | 12.8% | 758,358 | 36.4% | 徳島県 | 31,009,535 | 46.8% | 8,235,136 | 12.4% | 27,004,846 | 40.8% |
| 神山町 | 273,737 | 35.6% | 35,684 | 4.6% | 459,546 | 59.8% | 全 国 | 4,336,234,706 | 54.1% | 865,883,136 | 10.8% | 2,814,237,191 | 35.1% |
| 那賀町 | 406,874 | 29.7% | 150,513 | 11.0% | 812,455 | 59.3% | | | | | | | |

(注) 高額介護サービス費、高額医療合算介護サービス費、特定入所者介護サービス費は含まない。

(3) 第1号被保険者1人あたり給付費

第1号被保険者1人あたり給付費（総数）の徳島県平均は、居宅サービスでは138.4千円、地域密着型サービスでは36.8千円、施設サービスでは120.6千円、合計では295.8千円となっている。また、高額介護サービス費、高額医療合算介護サービス費、特定入所者介護サービス費を含む1人あたり給付費の徳島県平均は、315.4千円となっている。

市町村別にみると、北島町の第1号被保険者1人あたり給付費は約25万円となっているのに対して、つるぎ町では34万円以上となっており、3倍以上の格差が生じている。

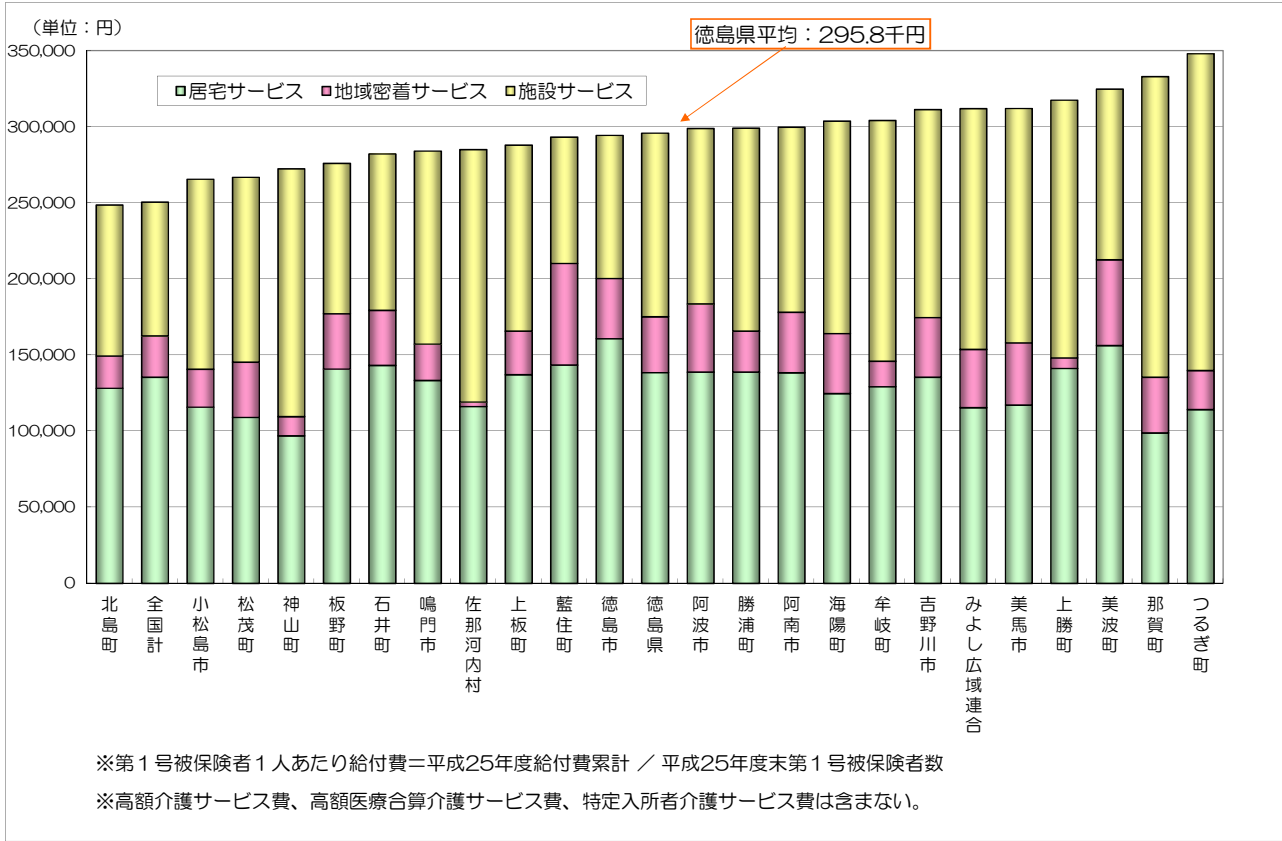
市町村別 第1号被保険者1人あたり給付費

(単位：千円)

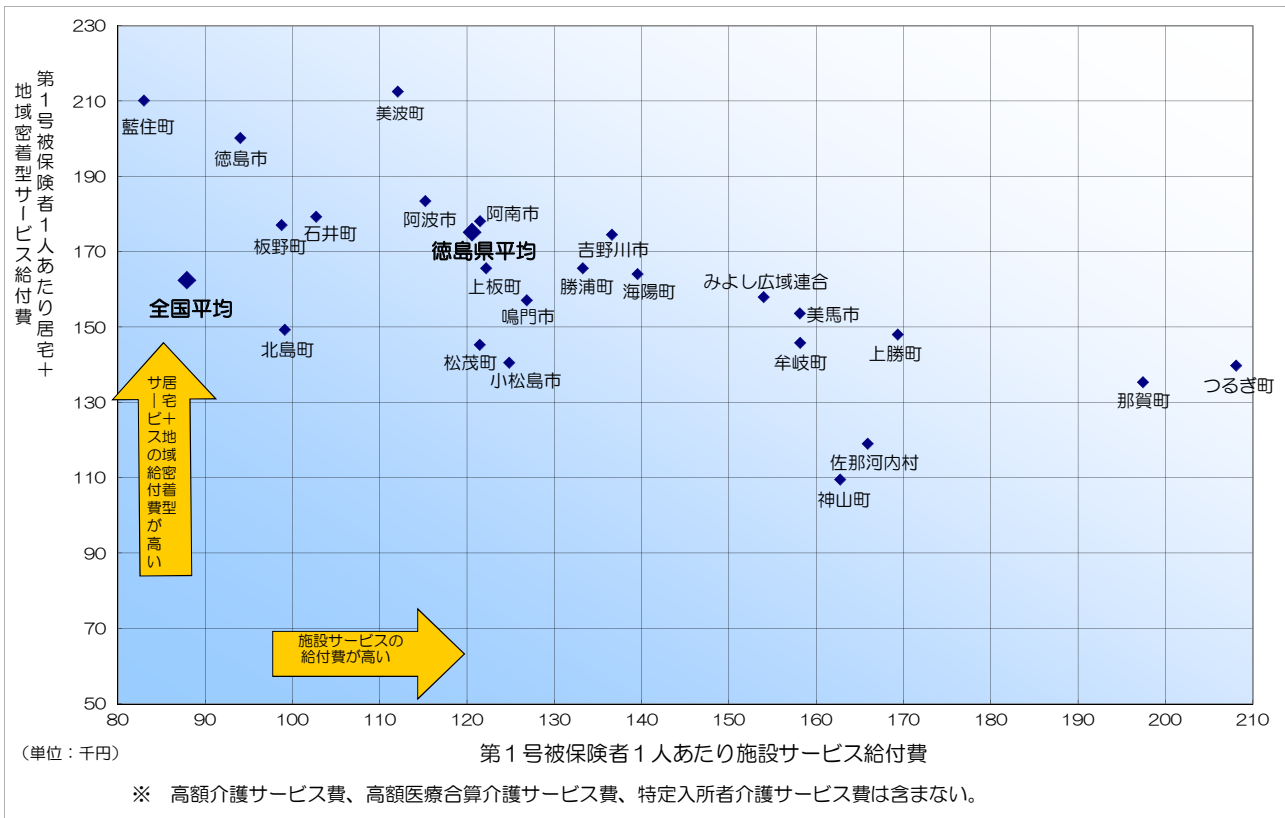
| 市町村 (保険者) | 居宅 サービス | 地域密着型 サービス | 施設 サービス | 合 計 | 市町村 (保険者) | 居宅 サービス | 地域密着型 サービス | 施設 サービス | 合 計 |
|--------------|------------|---------------|------------|-------|--------------|------------|---------------|------------|-------|
| 徳島市 | 160.7 | 39.5 | 94.0 | 294.3 | 牟岐町 | 129.2 | 16.7 | 158.1 | 304.0 |
| 鳴門市 | 133.3 | 23.9 | 126.8 | 284.0 | 美波町 | 156.2 | 56.4 | 112.0 | 324.6 |
| 小松島市 | 115.7 | 24.9 | 124.8 | 265.5 | 海陽町 | 124.7 | 39.4 | 139.5 | 303.6 |
| 阿南市 | 138.3 | 39.8 | 121.5 | 299.6 | 松茂町 | 109.0 | 36.3 | 121.4 | 266.8 |
| 吉野川市 | 135.5 | 39.2 | 136.6 | 311.2 | 北島町 | 128.2 | 21.2 | 99.1 | 248.5 |
| 阿波市 | 138.7 | 44.8 | 115.2 | 298.8 | 藍住町 | 143.4 | 66.8 | 83.0 | 293.2 |
| 美馬市 | 117.2 | 40.8 | 153.9 | 311.9 | 板野町 | 140.8 | 36.4 | 98.7 | 275.9 |
| 勝浦町 | 138.7 | 27.0 | 133.2 | 298.9 | 上板町 | 137.0 | 28.6 | 122.2 | 287.8 |
| 上勝町 | 141.2 | 6.9 | 169.3 | 317.4 | つるぎ町 | 114.2 | 25.6 | 208.1 | 347.9 |
| 佐那河内村 | 116.2 | 2.9 | 165.9 | 285.0 | みよし広域連合 | 115.4 | 38.3 | 158.1 | 311.8 |
| 石井町 | 143.2 | 36.2 | 102.7 | 282.1 | 徳島県 | 138.4 | 36.8 | 120.6 | 295.8 |
| 神山町 | 96.9 | 12.6 | 162.7 | 272.3 | 全 国 | 135.4 | 27.0 | 87.9 | 250.4 |
| 那賀町 | 98.9 | 36.6 | 197.4 | 332.8 | | | | | |

(注) 高額介護サービス費、高額医療合算介護サービス費、特定入所者介護サービス費は含まない。

第1号被保険者1人あたり給付費



第1号被保険者1人あたり給付費



(4) 第1号被保険者分

第1号被保険者分の保険給付関係は、件数110.6万件、単位数71.4億単位、費用額718.2億円、給付費649.7億円となっている。

※高額介護サービス費、高額医療合算介護サービス費、特定入所者介護サービス費は含まない。

(5) 第2号被保険者分

第2号被保険者分の保険給付関係は、件数2.6万件、単位数1.4億単位、費用額14.2億円、給付費12.8億円となっている。

※高額介護サービス費、高額医療合算介護サービス費、特定入所者介護サービス費は含まない。

(6) 高額介護（介護予防）サービス費

高額介護（介護予防）サービス費の累計は件数13.6万件、給付費14.4億円となっている。

(7) 高額医療合算介護（介護予防）サービス費

高額医療合算介護（介護予防）サービス費の累計は件数5千件、給付費1.4億円となっている。

(8) 特定入所者介護（介護予防）サービス費

特定入所者介護（介護予防）サービス費の累計は、給付費28.1億円となっている。

(9) 市町村特別給付

市町村特別給付の実績はなし。

3. 第1号被保険者の保険料収納状況

平成25年度分の保険料収納状況は、調定額130.9億円、収納額128.8億円、収納率98.5%となっている。

なお、特別徴収の収納額累計は115.6億円、収納率100%、普通徴収の収納額累計は13.2億円、収納率86.7%となっている。

市町村別保険料収納状況（現年度分）

（単位：千円）

| 保険者 | 調定額 | 収納額 | 収納率 |
|---------|---------------|---------------|-------|
| 徳島市 | 4,228,847 | 4,141,099 | 97.9% |
| 鳴門市 | 924,550 | 913,194 | 98.8% |
| 小松島市 | 684,887 | 671,897 | 98.1% |
| 阿南市 | 1,242,725 | 1,224,249 | 98.5% |
| 吉野川市 | 794,155 | 783,633 | 98.7% |
| 阿波市 | 683,303 | 673,099 | 98.5% |
| 美馬市 | 533,783 | 526,562 | 98.6% |
| 勝浦町 | 119,974 | 119,367 | 99.5% |
| 上勝町 | 49,932 | 49,811 | 99.8% |
| 佐那河内村 | 62,473 | 62,355 | 99.8% |
| 石井町 | 442,854 | 436,476 | 98.6% |
| 神山町 | 113,991 | 113,494 | 99.6% |
| 那賀町 | 212,670 | 211,487 | 99.4% |
| 牟岐町 | 130,179 | 129,175 | 99.2% |
| 美波町 | 201,170 | 200,025 | 99.4% |
| 海陽町 | 240,344 | 236,931 | 98.6% |
| 松茂町 | 192,414 | 189,619 | 98.5% |
| 北島町 | 298,498 | 294,805 | 98.8% |
| 藍住町 | 426,704 | 419,818 | 98.4% |
| 板野町 | 214,630 | 210,927 | 98.3% |
| 上板町 | 213,457 | 210,104 | 98.4% |
| つるぎ町 | 214,841 | 212,961 | 99.1% |
| みよし広域連合 | 860,819 | 853,500 | 99.1% |
| 徳島県 | 13,087,200 | 12,884,587 | 98.5% |
| 全国計 | 1,894,138,929 | 1,822,292,666 | 96.2% |

4. 介護保険特別会計経理状況

平成25年度の保険者における介護保険特別会計（介護保険事業勘定）について、歳入合計760.4億円、歳出合計744.1億円、差引残額16.2億円となっている。

この差引残額のうち、国庫支出金精算額等を精算した後では11.6億円となる。

また、平成25年度末現在で介護給付費準備基金の保有額は22.1億円（19保険者）となっている。

介護保険特別会計経理状況（保険事業勘定・徳島県計）

（単位：千円）

| 歳 入 | | 歳 出 | |
|-------------------|------------|--------------|------------|
| 科 目 | 決 算 額 | 科 目 | 決 算 額 |
| 保険料 | 12,944,248 | 総務費 | 1,714,615 |
| 分担金及び負担金 | 917,811 | 保険給付費 | 70,741,027 |
| 使用料及び手数料 | 17,185 | 地域支援事業費 | 989,787 |
| 国庫支出金 | 18,466,018 | 財政安定化基金拠出金 | — |
| 介護給付費負担金（再掲） | 12,786,511 | 相互財政安定化事業負担金 | — |
| 調整交付金（再掲） | 5,302,656 | 保健福祉事業費 | — |
| 地域支援事業交付金（再掲） | 363,372 | 基金積立金 | 409,343 |
| その他 | 13,479 | 公債費 | 6,743 |
| 支払基金交付金 | 20,525,687 | 予備費 | — |
| 介護給付費交付金(再掲) | 20,440,679 | 諸支出金 | 556,002 |
| 地域支援事業支援交付金(再掲) | 85,008 | | |
| 都道府県支出金 | 10,615,321 | | |
| 都道府県負担金（再掲） | 10,449,709 | | |
| 地域支援事業交付金（再掲） | 162,896 | | |
| その他 | 2,716 | | |
| 相互財政安定化事業交付金 | — | | |
| 財産収入 | 4,875 | | |
| 寄附金 | — | | |
| 繰入金 | 10,744,415 | | |
| 一般会計繰入金12.5%（再掲） | 8,222,156 | | |
| 総務費に係る一般会計繰入金（再掲） | 1,671,059 | | |
| 介護給付費準備基金繰入金（再掲） | 665,474 | | |
| 介護サービス事業勘定繰入金（再掲） | 2,442 | | |
| 地域支援事業繰入金（再掲） | 162,257 | | |
| その他 | 21,027 | | |
| 繰越金 | 1,446,826 | | |
| 市町村債 | 61,000 | | |
| 諸収入 | 291,986 | | |
| 合 計 | 76,035,373 | 合 計 | 74,417,517 |

| | | | |
|-------------------|-----------|------------------|-----------|
| 歳入歳出差引残額（A） | 1,617,856 | | |
| 国庫支出金精算額等（B） | 455,053 | | |
| 国庫支出金精算額等差引額（A-B） | 1,162,803 | 介護給付費準備基金(年度末現在) | 2,212,179 |

※数値は単位未満四捨五入のため、合計が一致しない場合がある。

(参考)

介護保険特別会計（保険事業勘定）の科目の説明

| 科 目 | | 内 容 |
|------|-----------------|--|
| 入 歳 | 保険料 | 第1号被保険者から徴収した保険料 |
| | 分担金及び負担金 | 介護認定審査会共同設置等の場合の負担金等 |
| | 使用料及び手数料 | 保険料の督促手数料等 |
| | 国庫支出金 | 介護保険事業の執行に必要な国の負担金等 |
| | 介護給付費負担金 | 介護給付及び予防給付に要する国の負担金 |
| | 調整交付金 | 介護保険の財政調整のために交付する国の交付金 |
| | 地域支援事業交付金 | 地域支援事業に要する国の交付金 |
| | 支払基金交付金 | 支払基金からの交付金 |
| | 介護給付費交付金 | 介護給付・予防給付に要する支払基金からの交付金 |
| | 地域支援事業支援交付金 | 地域支援事業に要する支払基金からの交付金 |
| | 都道府県支出金 | 介護保険事業の執行に必要な都道府県の負担金等 |
| | 都道府県負担金 | 介護給付及び予防給付に要する都道府県の負担金 |
| | 地域支援事業交付金 | 地域支援事業に要する都道府県の交付金 |
| | 相互財政安定化事業交付金 | 市町村相互財政安定化事業における交付金 |
| | 財産収入 | 財産運用収入及び財産売却収入等 |
| | 寄附金 | 寄附金 |
| | 繰入金 | 他会計や基金からの繰入金 |
| | 一般会計繰入金12.5% | 介護給付及び予防給付に要する市町村の負担金 |
| | 総務費に係る一般会計繰入金 | 介護保険事業の執行に必要な事務費、人件費等の一般会計からの繰入金 |
| | 介護給付費準備基金繰入金 | 中期財政運用期間中の余剰金を積み立てる準備基金の取り崩しによる繰入金 |
| | 介護サービス事業勘定繰入金 | 介護サービス事業勘定繰出金での余剰分の返還金 |
| | 地域支援事業繰入金 | 地域支援事業に要する市町村の負担金 |
| | 繰越金 | 前年度の余剰金 |
| 市町村債 | 財政安定化基金等からの借入金等 | |
| 諸収入 | 延滞金、加算金、過料等 | |
| 出 歳 | 総務費 | 介護保険事業の執行に必要な事務費、人件費等 |
| | 保険給付費 | 保険給付、予防給付、高額介護サービス、高額医療合算介護サービス費、特定入所者介護サービス費、市町村特別給付に要する費用等 |
| | 財政安定化基金拠出金 | 財政安定化基金に係る拠出金 |
| | 相互財政安定化事業負担金 | 市町村相互財政安定化事業における負担金 |
| | 地域支援事業費 | 地域支援事業に要する費用等 |
| | 保健福祉事業費 | 保健福祉事業に要する費用 |
| | 基金積立金 | 介護給付費準備基金等への積立金 |
| | 公債費 | 借入金の返還金等 |
| | 予備費 | 予備費 |
| | 諸支出金 | 他会計への繰出金、還付加算金等 |