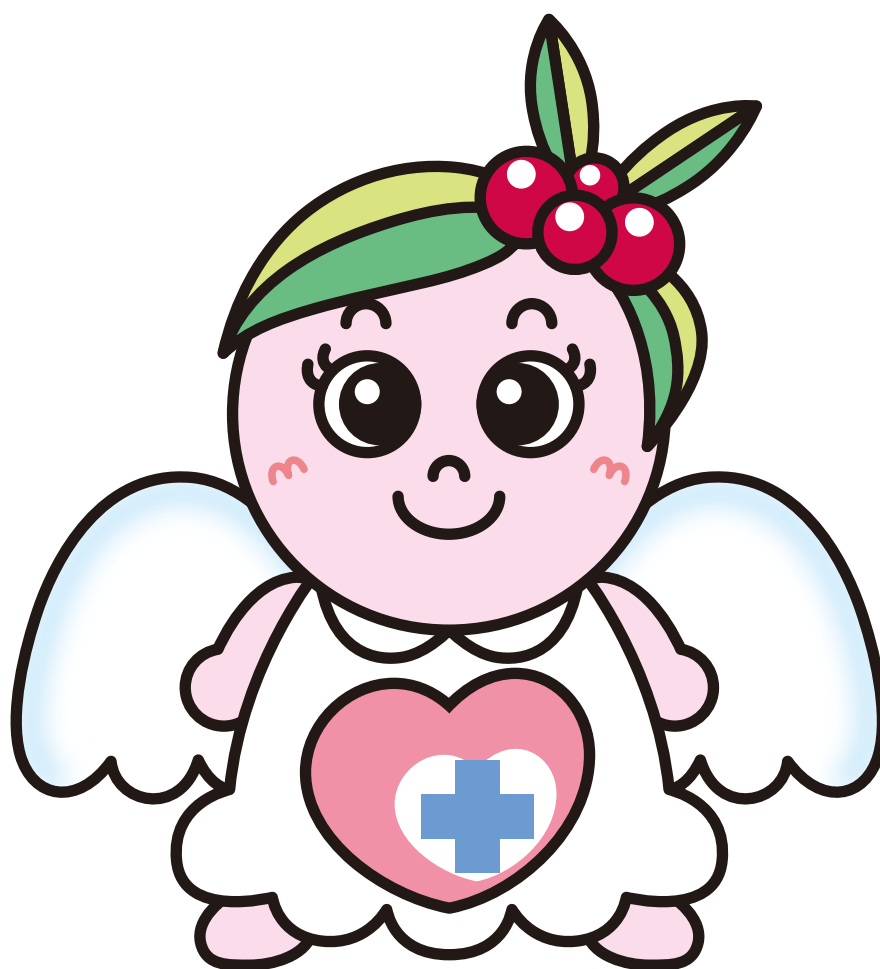


# 令和7年度 入学者募集要項



やまももル

 **徳島県立総合看護学校**

〒770-0046 徳島県徳島市鮎喰町2丁目41番地の6

TEL 088-633-6611 FAX 088-633-6628

<https://www.pref.tokushima.lg.jp/kangogakkou/>

# 目 次

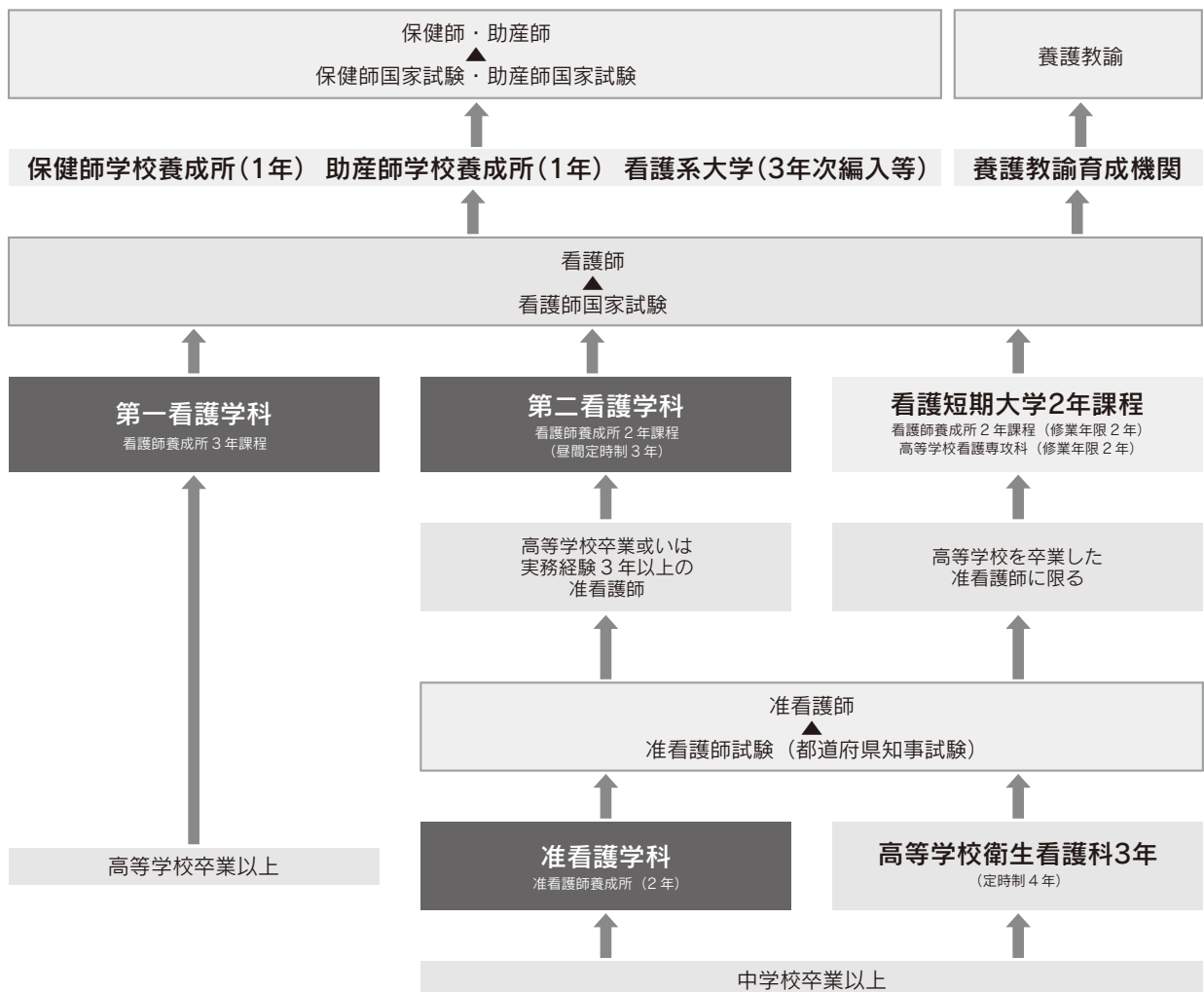
入学者の募集について	1
徳島県立総合看護学校が求める人材について	2
インターネット出願の導入について	3
<b>第一看護学科</b>	
1 アドミッション・ポリシー（入学者受入方針）	4
2 入学試験の基本方針	4
3 募集人員及び修業年限	5
4 出願資格	5
5 試験日、試験会場及び合格発表日	5
6 選抜方法	6
7 出願手続	8
8 入学手続	11
9 入学試験結果の開示について	11
10 卒業後の資格	12
11 修学資金貸付制度等	12
12 駐車場について	12
13 大雪等の不測の事態が発生した場合の連絡について	12
14 その他	12
15 入学試験に関する問い合わせ	12
<b>第二看護学科</b>	
1 アドミッション・ポリシー（入学者受入方針）	13
2 入学試験の基本方針	13
3 募集人員及び修業年限	13
4 出願資格	13
5 試験日、試験会場及び合格発表日	14
6 選抜方法	14
7 出願手続	15
8 入学手続	18
9 入学試験結果の開示について	18
10 卒業後の資格	19
11 修学資金貸付制度等	19
12 駐車場について	19
13 大雪等の不測の事態が発生した場合の連絡について	19
14 その他	19
15 入学試験に関する問い合わせ	19
<b>准看護学科</b>	
1 アドミッション・ポリシー（入学者受入方針）	20
2 入学試験の基本方針	20
3 募集人員及び修業年限	20
4 出願資格	20
5 試験日、試験会場及び合格発表日	21
6 選抜方法	21
7 出願手続	22
8 入学手続	25
9 入学試験結果の開示について	25
10 卒業後の資格	25
11 修学資金貸付制度等	25
12 駐車場について	26
13 大雪等の不測の事態が発生した場合の連絡について	26
14 その他	26
15 入学試験に関する問い合わせ	26
<b>試験会場案内図</b>	27
<b>インターネット出願時の注意事項について</b>	28
<b>様式</b>	
入学願書（共通）	
受験申込書（共通）	
受験票（共通）	
面接カード（第一看護学科・准看護学科共通）	
推薦書（第一看護学科推薦入試用）	
調査書（第二看護学科）	
就業証明書（第二看護学科就業証明書：中学卒のみ）	
受験票返信用封筒	
提出書類送付用封筒	

## 入学者の募集について

本校は、看護師を目指す「第一看護学科」、准看護師が看護師を目指す「第二看護学科」、准看護師を目指す「准看護学科」の3学科を擁する県内最大規模の看護師等養成校です。

募集の概要については次のとおりです。詳細は各学科のページをご参照ください。

学 科	募集人員	修業年限	コース概要	参照ページ
第一看護学科	40名	3年	高等学校卒業以上を受験資格とし、3年間で看護師の資格取得を目指すコースです。[看護師養成所3年課程]	4ページ
第二看護学科	100名	3年	准看護師免許取得者が3年間で看護師の資格取得を目指すコースです。[看護師養成所2年課程(昼間定時制3年)]	13ページ
准看護学科	80名	2年	中学校卒業以上を受験資格とし、2年間で准看護師の資格取得を目指すコースです。[准看護師養成所]	20ページ



■本校の学科

## 徳島県立総合看護学校が求める人材について

### 教育理念

県民に安全で安心な保健・医療サービスを提供できるよう、看護に関する幅広い能力と豊かな感性を持った質の高い看護職を育成し、地域の保健・医療・福祉の分野に貢献することを目指します。

そのために本校は、「相手のために何かをしたいという思い」、「人の痛みや苦しみを共に分かちあえる温かい心」を持つ、豊かな感性と創造力を備えた看護者を育成します。

また、人間の生命、尊厳及び権利を尊重する倫理観を育み、看護の専門知識と技術を習得し、科学的根拠に基づいた看護が実践できる基礎的能力を身につけることを支援します。

少子高齢化が進むなかで地域医療のニーズも多様化し、安全で安心できる質の高い医療が求められています。地域に根ざし、保健医療福祉におけるチームの一員として、看護の専門性と責任を持ち、他職種と協働・連携できる人材を育成します。また学生一人ひとりが、常に研鑽に励み、生涯にわたり学習する姿勢を身につけられるように支援します。

### 教育目的・目標

#### 【教育目的】

看護の専門職として必要な知識・技術・態度を教授し、社会に貢献しうる看護の実践者を育成する。

#### 【教育目標】

1. 対象者を生活者の視点で捉え、看護できる能力を養う。
2. 科学的根拠に基づき安全・安心な看護ができる能力を養う。
3. チームの一員としての看護の役割を理解し、実践・調整する能力を養う。
4. 専門職として生涯学び続け、自己研鑽する態度を養う。

## インターネット出願の導入について

出願方法は全ての学科においてインターネット出願と従来の出願方式の併用で行います。

インターネット出願では、インターネットに接続して出願ができることから出願書類を取り寄せる必要が無いことや受験票の受け渡しが簡易にできることなどから、出願の利便性があります。(受験料の支払いは従来どおり、徳島県収入証紙で行います。)

インターネット出願方法については、徳島県立総合看護学校のホームページでご確認ください。

なお、インターネット環境がない志願者については従来方式の出願書類を用意しておりますので、下記のとおり、徳島県立総合看護学校までご請求ください。

※徳島県立総合看護学校ホームページ

(URL <https://www.pref.tokushima.lg.jp/kangogakkou/>)

### 入学者募集要項（入学願書付）・学校案内の入手方法

#### 直接来校する場合

徳島県立総合看護学校 事務室へ申し出てください。(土・日・祝日を除く 9:00～17:00)  
来校の際には、玄関ホールで手指消毒を行ってください。

#### 郵送による請求の場合

封筒の表面に「入学者募集要項請求」と朱書きのうえ、あて先を明記した「返信用封筒」(33.2cm×24.0cmの角形2号封筒に切手(250g以内分の料金)を貼ったもの)を同封して、「〒770-0046 徳島県徳島市鮎喰町2丁目41番地の6 徳島県立総合看護学校」へ請求してください。

# 第一看護学科

## 1 第一看護学科「アドミッション・ポリシー（入学者受入方針）」

第一看護学科は教育理念に基づき、県民に安全で安心な保健・医療サービスを提供できるよう、看護に関する幅広い能力と豊かな感性が求められることから、次の人材を広く求めます。

- (1) 入学後の修学に必要な基礎学力を有している人
- (2) 看護に対する意欲や関心度が高く、地域医療に貢献したいという目的意識と情熱を持っている人
- (3) 人間が好きで、生命に対する倫理観がしっかりしている人
- (4) 自分の考えや行動に責任を持ち、それを相手に明確に示すことができる人
- (5) 幅広い人間性、柔軟性と協調性を有し、周囲の人と良好な関係を保つことができる人
- (6) 入学後も、生涯にわたって自己啓発・自己学習・自己の健康増進を継続する意志がある人

## 2 第一看護学科「入学試験の基本方針」

アドミッション・ポリシーを基に推薦入学試験、社会人入学試験、一般入学試験を実施します。

### (1) 推薦入学試験

- ①推薦入学試験では、徳島県内の高等学校又は中等教育学校を卒業見込みであり、出願資格を満たす者を対象とします。
- ②推薦入学試験では、学科試験及び人物考査を行います。
- ③学科試験は、学校での学習に必要な科目の基礎学力を有しているかをみます。
- ④人物考査は、個人面接を行い、コミュニケーション能力、課題発見能力、協調性、看護及び地域医療への関心と適性、積極性と主体性をみるとともに、面接カード及び調査書の提出を求めます。
- ⑤調査書等は、高等学校段階での学習や多様な活動等を把握し、人物考査の参考資料とします。

### (2) 社会人入学試験

- ①社会人入学試験では、出願資格を満たす者を対象とします。
- ②社会人入学試験では、学科試験及び人物考査を行います。
- ③学科試験は、学校での学習に必要な科目の基礎学力を有しているかをみます。  
特に小論文では、課題を正確に理解できる読解力・論理的思考力と自分の考えを筋道立てて的確に記載できる文章表現力をみます。
- ④人物考査は、個人面接を行い、コミュニケーション能力、課題発見能力、協調性、看護及び地域医療への関心と適性、積極性と主体性をみるとともに、面接カード及び調査書の提出を求めます。
- ⑤調査書等は、高等学校段階での学習や多様な活動等を把握し、人物考査の参考資料とします。

### (3) 一般入学試験

- ①一般入学試験では、出願資格を満たす者を対象とします。
- ②一般入学試験では、学科試験及び人物考査を行います。
- ③学科試験は、学校での学習に必要な科目の基礎学力を有しているかをみます。  
特に小論文では、課題を正確に理解できる読解力・論理的思考力と自分の考えを筋道立てて的確に記載できる文章表現力をみます。
- ④人物考査は、個人面接を行い、コミュニケーション能力、課題発見能力、協調性、看護及び地域医療への関心と適性、積極性と主体性をみるとともに、面接カード及び調査書の提出を求めます。
- ⑤調査書等は、高等学校段階での学習や多様な活動等を把握し、人物考査の参考資料とします。

### 3 募集人員及び修業年限

	推薦入学試験	社会人入学試験	一般入学試験
募集人員	25名以内		40名(推薦・社会人入学の募集人員を含む。)
修業年限	3年		

### 4 出願資格

推薦入学試験	社会人入学試験	一般入学試験
① <u>徳島県内に所在する</u> 高等学校又は中等教育学校を令和7年3月卒業見込みの者 ② 調査書の評定平均値が3.8以上の者 ③ 出願理由が明白かつ適切で、学習意欲のある者 ④ 学業成績、人物ともに優れ、看護師として適性があり、学校長が責任をもって推薦できる者 ⑤ 合格した場合、徳島県立総合看護学校への修学が確約できる者	① 高等学校又は中等教育学校卒業業者又はこれと同等以上の学力を有すると認められた者 ② 令和7年4月1日時点で、満21歳以上の者 ③ 出願理由が明白かつ適切で、学習意欲のある者 ④ 合格した場合、徳島県立総合看護学校への修学が確約できる者 ⑤ 卒業後は、徳島県内に就職の意思がある者	① 高等学校又は中等教育学校卒業業者(令和7年3月卒業見込みの者を含む。)又はこれと同等以上の学力を有すると認められた者

※各高等学校等からの推薦は、5名以内とします。

### 5 試験日、試験会場及び合格発表日

	推薦入学試験	社会人入学試験	一般入学試験
試験日	令和6年11月1日(金)		令和7年1月8日(水) 令和7年1月9日(木)
試験会場	徳島県立総合看護学校(27ページ試験会場案内図参照)		
合格発表	令和6年11月22日(金)午後1時 ホームページ上で合格者の受験番号を発表します。 また、文書により本人あてに合否を通知します。 なお、推薦入学試験の場合には、学校長あてにも合否を通知します。		令和7年1月27日(月)午後1時 ホームページ上で合格者の受験番号を発表します。 また、合格者には文書により本人あてに通知します。(不合格者には通知しません。)

※徳島県立総合看護学校ホームページ

(URL <https://www.pref.tokushima.lg.jp/kangogakkou/>)

※合格発表について、電話・メール等でのお問い合わせは、ご遠慮ください。



## 6 選抜方法

### (1) 選抜方法

推薦入学試験	社会人入学試験	一般入学試験
学科試験、人物考査（個人面接、調査書、面接カード）及び推薦書を総合して判定します。	学科試験（小論文含む）人物考査（個人面接、調査書、面接カード）を総合して判断します。	学科試験（小論文含む）人物考査（個人面接、調査書、面接カード）を総合して判定します。

※総合得点が同点の場合は、学科試験が高得点の者を上位とします。

### (2) 試験日時、試験区分及び試験科目等

	推薦入学試験	社会人入学試験		一般入学試験	
	令和6年11月1日（金）			令和7年1月8日（水）	
8:00～ 8:40	受 付		8:00～ 8:40	受 付	
8:45～ 9:00	オリエンテーション		8:45～ 9:00	オリエンテーション	
9:00～ 9:50	数 学	数学 または 英語	小論文	9:00～ 9:50	数 学
10:05～10:55	英 語			10:10～11:00	国 語
10:55～11:05	オリエンテーション		11:20～12:10	英 語	
11:05～12:00	昼食・休憩		12:10～13:10	昼食・休憩	
12:00～17:00頃	面接試験		13:10～14:00	理 科	
※社会人入学試験の受験者は、出願時に選択した科目（数学または英語）で受験してください。小論文は、選択していない科目の試験時間に実施します。			14:20～15:10	小論文	
			15:10～15:15	翌日のオリエンテーション	
			令和7年1月9日（木）		
			8:00～ 8:40	受 付	
			8:45～ 9:00	オリエンテーション	
			9:00～17:00頃	面接試験	

- ・ 試験開始後 20 分以上経過した遅刻者は、受験できません。
- ・ 面接試験については、事前のオリエンテーションで定めた時間までに集合してください。遅刻は認めません。
- ・ 試験開始から終了までは、退室は認めません。ただし、試験中の発病、用便等やむを得ない場合は、手を挙げて監督者の指示に従ってください。
- ・ 順延等について  
大雪等の不測の事態により、試験日程に変更が生じる場合は、試験日程を翌日に繰り下げる場合があります。その場合は、試験日の午前 7 時まで決定し、本校のホームページに掲載しますので、確認してください。
- ・ 今後、感染症等による対応が必要な場合は、試験日の 1 週間前までにホームページに掲載する場合がありますので確認してください。

### (3) 試験科目内容及び配点

学科試験は、高等学校卒業程度です。

※今年度実施する入学試験（推薦入学試験、社会人入学試験、一般入学試験）から、新学習指導要領に対応した試験となります。

#### ①推薦入学試験

学科試験	数 学	100点	数学Ⅰ・数学A (ただし、「数学A」は「数学と人間の活動」を除く。)
	英 語	100点	英語コミュニケーションⅠ・英語コミュニケーションⅡ
人物考査		100点	個人面接
合 計		300点	同点の場合、学科試験が高得点の者を上位とします。

※「学科試験」におけるいずれかの得点が一定水準以下の場合は、合計点のいかんにかかわらず不合格とします。

※「人物考査」において、最低段階の評価を受けた者は、他の科目の得点にかかわらず不合格とします。また、その者については「人物考査」の点数を付しません。

#### ②社会人入学試験

学科試験	数 学 または 英 語	100点	【数学】数学Ⅰ・数学A (ただし、「数学A」は「数学と人間の活動」を除く。) 【英語】英語コミュニケーションⅠ・英語コミュニケーションⅡ
	小論文	100点	課題に対する論述
人物考査		100点	個人面接
合 計		300点	同点の場合、学科試験が高得点の者を上位とします。

※「学科試験」におけるいずれかの得点が一定水準以下の場合は、合計点のいかんにかかわらず不合格とします。

※「人物考査」において、最低段階の評価を受けた者は、他の科目の得点にかかわらず不合格とします。また、その者については「人物考査」の点数を付しません。

#### ③一般入学試験

学科試験	数 学	100点	数学Ⅰ・数学A (ただし、「数学A」は「数学と人間の活動」を除く。)
	英 語	100点	英語コミュニケーションⅠ・英語コミュニケーションⅡ
	国 語	100点	現代の国語・言語文化(ただし、言語文化は古文及び漢文を除く。)
	理 科	100点	化学基礎・生物基礎
	小論文	100点	課題に対する論述
人物考査		100点	個人面接
合 計		600点	同点の場合、学科試験が高得点の者を上位とします。

※「学科試験」におけるいずれかの得点が一定水準以下の場合は、合計点のいかんにかかわらず不合格とします。

※「人物考査」において、最低段階の評価を受けた者は、他の科目の得点にかかわらず不合格とします。また、その者については「人物考査」の点数を付しません。

## 7 出願手続

### (1) 出願期間及び時間

推薦入学試験	社会人入学試験	一般入学試験
令和6年9月24日(火) ～令和6年10月4日(金)		令和6年11月1日(金) ～令和6年11月29日(金)
上記期間でのインターネット出願を基本としますが、インターネット環境がない方は紙媒体(冊子)での出願を受け付けます。紙媒体での出願だけでなく、インターネット出願においても上記期間内に必要書類を提出する必要があるため、提出物の受け付けは、平日の午前9時から午後5時まで(土曜日、日曜日及び祝日を除く。)とします。なお、郵送の場合は当日の消印有効とします。		

### (2) 出願方法

インターネット出願を基本とし、入学者募集要項は徳島県立総合看護学校のホームページから電子ファイルをダウンロードして入手してください。入学者募集要項は7月頃に掲載予定です。インターネット出願については、本校「インターネット出願」特設ページをご参照の上、手続きを進めてください。

インターネット出願は、上記出願期間内に電子手続きを行うとともに、宛名票を封筒(角形2号)に貼り付け、必要書類を郵送又は持参いただく必要がありますのでご注意ください。

(URL <https://www.pref.tokushima.lg.jp/kangogakkou/>)

なお、インターネット環境がない志願者については、従来方式の出願書類を用意していますので、徳島県立総合看護学校までご請求ください。出願に際しては、出願に要する書類を一括して本校所定の封筒に入れ、郵送又は持参してください。(注) 郵送の場合は簡易書留郵便としてください。

※出願書類について、第一看護学科(一般入試)は准看護学科と同時に申し込めますが、入学試験については、それぞれの試験を受ける必要があります。

准看護学科の試験日・選抜方法等については、20ページから26ページを確認してください。

### (3) 出願場所

〒770-0046 徳島市鮎喰町2丁目41番地の6  
徳島県立総合看護学校 電話(088)633-6611(代表)

#### (4) 出願書類

##### ①インターネット出願の場合

インターネット出願サイト（電子申請サービス）でユーザー登録を行い申込情報を入力（写真含む）することにより、次の書類が自動作成され、印刷できるようになりますので、印刷してください。

- ・入学願書
- ・学校宛封筒のラベル
- ・チェックシート

後日、登録したメールアドレスに「受付通知」が届きますので、インターネット出願サイト（電子申請サービス）にログインして、次の書類を印刷してください。

- ・入学試験受験申込書（1・2ページ目）
- ・受験票（3ページ目） ※試験当日は、「受験票」を印刷し、必ず持参すること。
- ・面接カード（4ページ目）

次の表に○印の付いているものは、各試験のインターネット出願登録後に紙媒体での提出が必要となる書類です。

また、印刷した入学願書の所定欄には、徳島県収入証紙（入学試験手数料）を貼付してください。なお、氏名が証明書等の氏名と異なる場合は、戸籍抄本（原本）の提出が必要です。

推薦	社会人	一般	出 願 書 類
○	○	○	<p>①入学願書 入学試験手数料として、次の額の徳島県収入証紙を入学願書の所定欄に貼付。 (注) 国が発行する収入印紙と間違えないよう注意してください。</p> <p>※各試験とも手数料は5,500円 ただし、一般入試と准看護学科入試を同時に出願する場合の手料は11,000円 ※貼付した徳島県収入証紙は徳島県立総合看護学校において消印します。自分の印鑑等で消印をしないでください。 ※県外在住で徳島県収入証紙を購入できない者は「郵便為替（定額小為替）」を郵送（無記名で貼付しない状態で送付）。</p>
提出済	提出済	提出済	②入学試験受験申込書
提出済	提出済	提出済	③入学試験受験票 <u>※試験当日は、必ず持参すること。</u>
提出済	提出済	提出済	④入学試験面接カード
○			<p>⑤推薦書 様式は当校ホームページから指定様式をダウンロードして入手、出身の学校長が作成の上、厳封。（開封無効）</p>
	○	○	<p>⑤卒業証明書 ※令和7年3月卒業見込みの者は不要 高等学校又は中等教育学校所定の用紙を使用し、学校長が証明したもの。高等学校卒業認定試験合格者は、その合格証の写しを提出。</p>
○	○	○	<p>⑥調査書 高等学校又は中等教育学校所定の用紙を使用し、出身の学校長が作成し、厳封。（開封無効）</p>
○	○	○	<p>⑦関係書類送付用封筒 印刷した「学校宛封筒のラベル」を角形2号封筒に貼り付け「チェックシート」で確認し、①、⑤、⑥の書類を同封し郵送（簡易書留郵便）又は持参。</p>

②紙媒体出願の場合

次の表に○印の付いているものは、各試験の出願に提出が必要となる書類です。

また、入学願書の所定欄には、徳島県収入証紙（入学試験手数料）を貼付してください。

なお、氏名が証明書等の氏名と異なる場合は、戸籍抄本（原本）の提出が必要です。

推薦	社会人	一般	出 願 書 類
○	○	○	<p>①入学願書 ※本校指定用紙を使用。            入学試験手数料として、次の額の<b>徳島県収入証紙</b>を入学願書の<b>所定欄に貼付</b>。電話番号は昼間に連絡がとれる番号を記入。            （注）国が発行する<b>収入印紙と間違えないよう注意</b>してください。</p> <p>※各試験とも手数料は5,500円            ただし、一般入試と准看護学科入試を同時に出願する場合の手数料は11,000円            ※貼付した徳島県収入証紙は徳島県立総合看護学校において消印します。自分の印鑑等で消印をしないでください。            ※県外在住で徳島県収入証紙を購入できない者は「郵便為替（定額小為替）」を郵送（無記名で貼付しない状態で送付）。</p>
○	○	○	②入学試験受験申込書 ※本校指定用紙を使用。
○	○	○	③入学試験受験票 ※本校指定用紙を使用。
○	○	○	④入学試験面接カード ※本校指定用紙を使用。
○			⑤推薦書 ※本校指定用紙を使用。 出身の学校長が作成の上、厳封。（開封無効）
	○	○	⑤卒業証明書 ※令和7年3月卒業見込みの者は不要 高等学校又は中等教育学校所定の用紙を使用し、学校長が証明したもの。高等学校卒業認定試験合格者は、その合格証の写しを提出。
○	○	○	⑥調査書 高等学校又は中等教育学校所定の用紙を使用し、出身の学校長が作成し、厳封。（開封無効）
○	○	○	⑦受験票送付用封筒 郵便切手（25g以内分の定形郵便料金に簡易書留料を加えた金額）を貼り、本人宛の住所・氏名を記入。 <u>※試験当日は、郵送された受験票を必ず持参すること。</u>
○	○	○	⑧関係書類送付用封筒 ※本校所定封筒を使用。 ①～⑦の書類を同封し郵送（簡易書留郵便）又は持参。

※個人情報の取り扱いについて

出願書類により収集した個人情報は、入学者選考、合格発表、入学手続、入学者の修学支援等及びこれらに付随する業務以外の目的には利用しません。個人情報は適切な管理を行います。

## (5) 注意事項

- ①インターネット出願及び紙媒体出願に必要な提出書類は、受付期間以外は受理できません。  
また、提出書類に不備がある場合で、受付期間内に訂正されない場合は受理できません。
- ②出願手続後の入学試験手数料の払い戻し、提出書類の返還は認めません。
- ③受験票が試験日の2週間前までに到着しない場合は、本校に電話で問い合わせてください。

## 8 入学手続

	推薦入学試験合格者	社会人入学試験合格者	一般入学試験合格者
手続期間	令和6年11月25日(月) ～令和6年12月2日(月) (郵送の場合は当日消印有効)		令和7年1月29日(水) ～令和7年2月6日(木) (郵送の場合は当日消印有効)
受付時間	午前9時から午後5時まで(土曜日、日曜日及び祝日は除く)		
提出書類等	①本校所定の様式の誓約書及び学生調書 ②卒業見込みで受験した者の卒業証明書 ③入学金の納付等、その他詳細については、合格発表後に通知します。		
納入金	入学金	120,000円(合格発表後本人あて納入通知書を送付します)	
	授業料	264,000円(前期・後期に分けて納入してください)	
諸経費	教科書代	230,000円程度(3年間、うち入学年度は180,000円程度)	
	学生教材費等	120,000円程度(3年間、うち入学年度は80,000円程度)	
	※タブレット通信料等	150,000円程度(3年間、うち入学年度は60,000円程度)	
	その他	傷害保険料・健康診断料・国家試験模擬試験料等 110,000円程度(3年間、うち入学年度は45,000円程度)	

※遠隔授業及び電子教科書の導入に伴う経費です。

## 9 入学試験結果の開示について

	推薦入学試験	社会人入学試験	一般入学試験
開示期間	令和6年11月22日(金) ～令和6年12月20日(金)		令和7年1月27日(月) ～令和7年2月25日(火)
	午前9時から午後5時まで (合格発表前、土曜日、日曜日及び祝日は除く)		
開示内容	入学試験の総合得点及び各試験科目別得点		
開示場所	徳島県立総合看護学校		
開示請求者	受験者本人に限る。		
請求方法	口頭により申し出る(請求する)。		
本人確認書類	原則として受験票 紛失した場合は受験者本人であることを証明する書類 (生徒手帳、学生証、運転免許証、パスポート等)		



## 10 卒業後の資格

- (1) 看護師国家試験受験資格
- (2) 保健師、助産師、養護教諭養成機関受験資格
- (3) 大学編入学試験受験資格
- (4) 専門士（看護専門課程）の称号

## 11 修学資金貸付制度等

- (1) 徳島県看護師等修学資金貸与制度
- (2) 独立行政法人 日本学生支援機構奨学金制度
- (3) 高等教育修学支援新制度
- (4) 教育訓練給付金制度（専門実践教育訓練）
- (5) その他

## 12 駐車場について

- (1) 駐車場がないので、当日は公共交通機関を利用してください。
- (2) 近隣の迷惑になるので、学校周辺には駐停車はしないでください。
- (3) 自転車、バイクは校内所定の場所に駐輪してください。

## 13 大雪等の不測の事態が発生した場合の連絡について

大雪等の不測の事態により、試験日程に変更が生じる場合は、試験日の午前7時までに決定し、本校のホームページに掲載するので、確認をしてください。

## 14 その他

- (1) 推薦入学試験不合格者及び社会人入学試験不合格者は、一般入学試験を受験することができます。ただし、受験手続は再度行ってください。
- (2) 受験票裏面の「注意事項」を、必ず読んでおいてください。
- (3) 携帯電話、計算機、計算機能を有する時計等は使用できません。
- (4) 身体機能に障がいがあり、受験上又は修学上の配慮を必要とする者は、出願前に本校に相談してください。
- (5) 出願後の不慮の事故等による負傷等があり、受験上の配慮を必要とする者は、至急本校に相談してください。

## 15 入学試験に関する問い合わせ

- (1) 徳島県立総合看護学校のホームページに入学試験情報を掲載しています。  
インターネット出願が可能ですので、出来る限りご活用をお願いします。  
(URL <https://www.pref.tokushima.lg.jp/kangogakkou/>)
- (2) 前年度の入学試験問題に関することは、下記に問い合わせてください。

### 問い合わせ先

徳島県立総合看護学校  
〒770-0046 徳島市鮎喰町2丁目41番地の6  
電話 088-633-6611（代表）

## 第二看護学科



## 1 第二看護学科「アドミッション・ポリシー（入学者受入方針）」

第二看護学科は教育理念に基づき、看護師として徳島県の保健・医療・福祉の分野に貢献できるよう、質の高い看護師を育成するため、以下のような資質を有する人を求めています。

- (1) 准看護師養成課程で履修した主要科目について基礎的な知識を有している人
- (2) 看護を实践するうえで必要な対人関係能力及び基本的な技術を有する人
- (3) 人々の健康や福祉の向上に関心を持ち、将来、社会に貢献する意思のある人
- (4) 看護学に関心を持ち、意欲的に学習に取り組むことのできる人

## 2 第二看護学科「入学試験の基本方針」

アドミッション・ポリシーを基に入学試験を実施します。

- (1) 入学試験では、学科試験及び人物考査を行います。
- (2) 学科試験は、学校での学習に必要な基礎的な学力（高校入試程度）や准看護師としての専門知識をみます。
- (3) 人物考査は、集団面接を行い、思考力、表現力と態度・マナーをみるとともに調査書の提出を求めます。
- (4) 調査書は、准看護師養成所での学習や活動の状況等を把握し、人物考査の参考資料とします。

## 3 募集人員及び修業年限

募集人員	100名
修業年限	3年

※准看護師免許取得者が3年間で看護師の資格取得を目指すコースです。

[看護師養成所2年課程（昼間定時制3年）]

## 4 出願資格

准看護師免許を取得し（令和7年3月取得見込みの者を含む）、かつ次のいずれかの要件を満たしている者（令和7年3月見込みの者を含む）

- ①免許を得た後3年以上業務に従事している者
- ②高等学校若しくは中等教育学校を卒業している者

## 5 試験日、試験会場及び合格発表日

試験日	令和7年1月7日(火)
試験会場	徳島県立総合看護学校(27ページ試験会場案内図参照)
合格発表	令和7年1月27日(月)午後1時 ホームページ上で合格者の受験番号を公表します。 また、合格者には文書により本人あてに通知します。(不合格者には通知しません。)

※徳島県立総合看護学校ホームページ

(URL <https://www.pref.tokushima.lg.jp/kangogakkou/>)

※合格発表について、電話・メール等でのお問い合わせは、ご遠慮ください。

## 6 選抜方法

### (1) 選抜方法

学科試験(高校入試程度の英語、国語、数学及び准看護師試験程度の専門科目)及び人物考査(面接試験(集団面接)及び調査書)を総合して判定します。

※学科試験の得点が同点の場合は、人物考査が高得点の者を上位とします。

### (2) 試験日時、試験区分及び試験科目等

入学試験	
令和7年1月7日(火)	
8:10~ 8:30	受付
8:40~ 8:50	オリエンテーション
9:00~ 9:45	国語
9:55~10:40	英語
10:55~11:40	数学
11:50~12:35	専門基礎・専門科目
12:35~13:20	昼食・休憩
13:20~13:30	面接オリエンテーション
13:40~17:00頃	面接試験

- ・試験開始後20分以上経過した遅刻者は、受験できません。
- ・面接試験については、事前のオリエンテーションで定めた時間までに集合してください。遅刻は認めません。
- ・試験開始から終了までは、退室は認めません。ただし、試験中の発病、用便等やむを得ない場合は、手を挙げて監督者の指示に従ってください。
- ・順延等について  
大雪等の不測の事態により、試験日程に変更が生じる場合は、試験日程を下記の日程に変更する場合があります。 記：令和7年1月11日(土)
- ・今後、感染症等による対応が必要な場合は、試験日の1週間前までにホームページに掲載する場合がありますので確認してください。

### (3) 試験科目内容及び配点

学 科 試 験	国 語	100 点	高校入試程度
	英 語	100 点	
	数 学	100 点	
	専門基礎・専門科目	100 点	准看護師試験程度
	合 計	400 点	
人 物 考 査	面接試験・調査書等	100 点	集団面接 准看護師養成所での学習や活動の状況

※「学科試験」におけるいずれかの得点が一定水準以下の場合は、合計点のいかんにかかわらず不合格とします。

※「面接試験」において、最低段階の評価を受けた者は、他の科目の得点にかかわらず不合格とします。また、その者については「面接試験・調査書等」の点数を付しません。

## 7 出願手続

### (1) 出願期間及び時間

令和6年11月1日（金）～令和6年11月29日（金）

上記期間でのインターネット出願を基本としますが、インターネット環境がない方は紙媒体（冊子）での出願を受け付けます。紙媒体での出願だけでなく、インターネット出願においても上記期間内に必要書類を提出する必要があるため、提出物の受け付けは、平日の午前9時から午後5時まで（土曜日、日曜日及び祝日を除く）とします。なお、郵送の場合は当日の消印有効とします。

### (2) 出願方法

インターネット出願を基本とし、入学者募集要項は徳島県立総合看護学校のホームページから電子ファイルをダウンロードして入手してください。入学者募集要項は7月頃に掲載予定です。インターネット出願については、本校「インターネット出願」特設ページをご参照の上、手続きを進めてください。

インターネット出願は、上記出願期間内に電子手続きを行うとともに、宛名票を封筒（角形2号）に貼り付け、必要書類を郵送又は持参いただく必要がありますのでご注意ください。

(URL <https://www.pref.tokushima.lg.jp/kangogakkou/>)

なお、インターネット環境がない志願者については、従来方式の出願書類を用意していますので、徳島県立総合看護学校までご請求ください。出願に際しては、出願に要する書類を一括して本校所定の封筒に入れ、郵送又は持参してください。（注）郵送の場合は簡易書留郵便としてください。

### (3) 出願場所

〒770-0046 徳島市鮎喰町2丁目41番地の6  
徳島県立総合看護学校 電話（088）633-6611（代表）

#### (4) 出願書類

##### ①インターネット出願の場合

インターネット出願サイト（電子申請サービス）でユーザー登録を行い申込情報を入力（写真含む）することにより、次の書類が自動作成され、印刷できるようになりますので、印刷してください。

- ・入学願書
- ・学校宛封筒のラベル
- ・チェックシート

後日、登録したメールアドレスに「受付通知」が届きますので、インターネット出願サイト（電子申請サービス）にログインして、次の書類を印刷してください。

- ・入学試験受験申込書（1・2ページ目）
- ・受験票（3ページ目） ※試験当日は、「受験票」を印刷し、必ず持参すること。

次の表に○印の付いているものは、全ての方において試験のインターネット出願登録後に紙媒体での提出が必要となる書類です。

△印の付いているものは、該当の方のみ紙媒体での提出が必要となる書類です。

また、印刷した入学願書の所定欄には、徳島県収入証紙（入学試験手数料）を貼付してください。

なお、氏名が証明書等の氏名と異なる場合は、戸籍抄本（原本）の提出が必要です。

出 願 書 類	
○	<p>①入学願書 入学試験手数料として、次の額の徳島県収入証紙を入学願書の所定欄に貼付。 (注) 国が発行する収入印紙と間違えないよう注意してください。</p> <p>※手数料は5,500円 ※貼付した徳島県収入証紙は徳島県立総合看護学校において消印します。自分の印鑑等で消印をしないでください。 ※県外在住で徳島県収入証紙を購入できない者は「郵便為替（定額小為替）」を郵送（無記名で貼付しない状態で送付）。</p>
提出済	②入学試験受験申込書
提出済	③入学試験受験票 <u>※試験当日は、必ず持参すること。</u>
○	④最終学校（中学・高校等・大学のうちいずれか）の卒業証明書又は卒業見込証明書等 ※出身最終学校所定の用紙を使用し、最終学校の長が証明したもの。 なお、中学卒業の方で高等学校卒業認定試験合格者は、その合格証の写しを提出。
○	⑤准看護師養成所の卒業証明書または卒業見込証明書 出身准看護師養成所所定の用紙を使用し、養成所の長が証明したもの。
○	⑥准看護師養成所の成績証明書（開封無効） 出身准看護師養成所所定の用紙を使用し、養成所の長が証明したもの。
○	⑦准看護師養成所の調査書 ホームページから本校指定様式をダウンロードして入手。出身の准看護師養成所の長が作成し、厳封。（開封無効）
△	⑧准看護師免許証の写し（准看護師のみ）
△	⑨就業証明書（中学校卒業者のみ）
○	⑩関係書類送付用封筒 印刷した「学校宛封筒のラベル」を角形2号封筒に貼り付け、「チェックシート」で確認し、①、④～⑨の書類を同封し郵送（簡易書留郵便）又は持参。

②紙媒体出願の場合

次の表に○印の付いているものは、全ての方において試験の出願に提出が必要となる書類です。  
△印の付いているものは、該当の方のみ紙媒体での提出が必要となる書類です。

また、入学願書の所定欄には、徳島県収入証紙（入学試験手数料）を貼付してください。

なお、氏名が証明書等の氏名と異なる場合は、戸籍抄本（原本）の提出が必要です。

出 願 書 類	
○	①入学願書 ※本校指定用紙を使用。 入学試験手数料として、次の額の徳島県収入証紙を入学願書の所定欄に貼付。電話番号は昼間に連絡がとれる番号を記入。 (注) 国が発行する収入印紙と間違えないよう注意してください。  ※手数料は5,500円 ※貼付した徳島県収入証紙は徳島県立総合看護学校において消印します。自分の印鑑等で消印をしないでください。 ※県外在住で徳島県収入証紙を購入できない者は「郵便為替（定額小為替）」を郵送（無記名で貼付しない状態で送付）。
○	②入学試験受験申込書 ※本校指定用紙を使用。
○	③入学試験受験票 ※本校指定用紙を使用。
○	④最終学校（中学・高校等・大学のうちいずれか）の卒業証明書又は卒業見込証明書等 ※出身最終学校所定の用紙を使用し、最終学校の長が証明したもの。 なお、中学卒業の方で高等学校卒業認定試験合格者は、その合格証の写しを提出。
○	⑤准看護師養成所の卒業証明書または卒業見込証明書 出身准看護師養成所所定の用紙を使用し、養成所の長が証明したもの。
○	⑥准看護師養成所の成績証明書（開封無効） 出身准看護師養成所所定の用紙を使用し、養成所の長が証明厳封したもの。
○	⑦准看護師養成所の調査書 出身の准看護師養成所の長が作成し、厳封。（開封無効） ※本校指定用紙を使用。
△	⑧准看護師免許証の写し（准看護師のみ）
△	⑨就業証明書（中学校卒業者のみ）
○	⑩受験票送付用封筒 郵便切手（25g以内分の定形郵便料金に簡易書留料を加えた金額）を貼り、本人宛の住所・氏名を記入。 <u>※試験当日は、郵送された受験票を必ず持参すること。</u>
○	⑪関係書類送付用封筒 ※本校所定封筒を使用。 ①～⑩の書類を同封し郵送（簡易書留郵便）又は持参。

※個人情報の取り扱いについて

出願書類により収集した個人情報は、入学者選考、合格発表、入学手続、入学者の修学支援等及びこれらに付随する業務以外の目的には利用しません。個人情報は適切な管理を行います。

## (5) 注意事項

- ①インターネット出願及び紙媒体出願に必要な提出書類は、受付期間以外は受理できません。  
また、提出書類に不備がある場合で、受付期間内に訂正されない場合は受理できません。
- ②出願手続後の入学試験手数料の払い戻し、提出書類の返還は認めません。
- ③受験票が試験日の2週間前までに到着しない場合は、本校に電話で問い合わせてください。

## 8 入学手続

手続期間	令和7年1月29日（水）～令和7年2月6日（木） （郵送の場合は当日消印有効）	
受付時間	午前9時から午後5時まで（土曜日、日曜日及び祝日は除く）	
提出書類等	①本校所定の様式の誓約書 ②入学金の納付等、その他詳細については、合格発表後に通知します。	
納入金	入学金	60,000円（合格発表後本人あて納入通知書を送付します）
	授業料	168,000円（前期・後期に分けて納入してください）
諸経費	教科書代	150,000円程度（3年間、うち入学年度は120,000円程度）
	学生教材費等	50,000円程度（3年間、うち入学年度は40,000円程度）
	※タブレット通信料等	150,000円程度（3年間、うち入学年度は60,000円程度）
	その他	傷害保険料・健康診断料・国家試験模擬試験料等 120,000円程度（3年間、うち入学年度は40,000円程度）

※遠隔授業及び電子教科書の導入に伴う経費です。

## 9 入学試験結果の開示について

開示期間	令和7年1月27日（月）～令和7年2月25日（火）
	午前9時から午後5時まで （合格発表前、土曜日、日曜日及び祝日は除く）
開示内容	入学試験の総合得点及び各試験科目別得点
開示場所	徳島県立総合看護学校
開示請求者	受験者本人に限る。
請求方法	口頭により申し出る（請求する）。
本人確認書類	原則として受験票 紛失した場合は受験者本人であることを証明する書類 （生徒手帳、学生証、運転免許証、パスポート等）



## 10 卒業後の資格

- (1) 看護師国家試験受験資格
- (2) 保健師、助産師、養護教諭養成機関受験資格
- (3) 大学編入学試験受験資格
- (4) 専門士（看護師2年課程）の称号

## 11 修学資金貸付制度等

- (1) 徳島県看護師等修学資金貸与制度
- (2) 独立行政法人 日本学生支援機構奨学金制度
- (3) 高等教育修学支援新制度
- (4) 教育訓練給付金制度（専門実践教育訓練）
- (5) その他

## 12 駐車場について

- (1) 駐車場がないので、当日は公共交通機関を利用してください。
- (2) 近隣の迷惑になるので、学校周辺には駐停車はしないでください。
- (3) 自転車、バイクは校内所定の場所に駐輪してください。

## 13 大雪等の不測の事態が発生した場合の連絡について

大雪等の不測の事態により、試験日程に変更が生じる場合は、試験日の午前7時までに決定し、本校のホームページに掲載するので、確認をしてください。

## 14 その他

- (1) 受験票裏面の「注意事項」を、必ず読んでおいてください。
- (2) 携帯電話、計算機、計算機能を有する時計等は使用できません。
- (3) 身体機能に障がいがあり、受験上又は修学上の配慮を必要とする者は、出願前に本校に相談してください。
- (4) 出願後の不慮の事故等による負傷等があり、受験上の配慮を必要とする者は、至急本校に相談してください。

## 15 入学試験に関する問い合わせ

- (1) 徳島県立総合看護学校のホームページに入学試験情報を掲載しています。  
インターネット出願が可能ですので、出来る限りご活用をお願いします。  
(URL <https://www.pref.tokushima.lg.jp/kangogakkou/>)
- (2) 前年度の入学試験問題に関することは、下記に問い合わせてください。

### 問い合わせ先

徳島県立総合看護学校  
〒770-0046 徳島市鮎喰町2丁目41番地の6  
電話 088-633-6611（代表）

# 准看護学科



## 1 准看護学科「アドミッション・ポリシー（入学者受入方針）」

准看護学科は教育理念に基づき、人間の生命、尊厳および権利を尊重する倫理観を育み、看護の専門知識と技術を習得し、科学的根拠に基づいた看護が実践できる基礎的能力を身につけるための学習を行います。

「相手のために何かをしたいという思い」「人の痛みや苦しみを共に分かちあえる温かい心」を持つ、豊かな感性と創造力を備えた人を求めます。

- (1) 人に関心を持ち、相手の話に耳を傾け、自分の考えを適切に表現できる人
- (2) 誠実で責任感のある行動がとれる人
- (3) 看護を学ぶために必要な基礎学力のある人
- (4) 豊かな感性を持ち、周囲の人と良好な関係を保つことができる人
- (5) 自分の生活を整え、健康管理ができる人
- (6) 看護に携わりたいという意思を持ち、自ら学び成長しようとする人

## 2 准看護学科「入学試験の基本方針」

アドミッション・ポリシーを基に入学試験を実施します。

- (1) 入学試験では、学科試験及び人物考査を行います。
- (2) 学科試験は、学校での学習に必要な基礎的な学力（高校入試程度）を判断します。  
小論文では、テーマを正しく把握し、自分の考えを筋道立てて的確に記載できる文章表現力をみます。
- (3) 人物考査は、集団面接を行い、思考力、社会性、表現力と態度・マナーをみるとともに、面接カード及び調査書の提出を求めます。
- (4) 調査書は、学校での学習や活動の状況等を把握し、人物考査の参考資料とします。

## 3 募集人員及び修業年限

募集人員	80名
修業年限	2年

## 4 出願資格

中学校又は高等学校卒業の者（令和7年3月卒業見込みの者を含む）、もしくはこれと同等以上の学力のある者

## 5 試験日、試験会場及び合格発表日

試験日	令和7年1月28日(火)
試験会場	徳島県立総合看護学校(27ページ試験会場案内図参照)
合格発表	令和7年2月18日(火)午後1時 ホームページ上で合格者の受験番号を発表します。 また、合格者には文書により本人あてに通知します。(不合格者には通知しません)

※徳島県立総合看護学校ホームページ

(URL <https://www.pref.tokushima.lg.jp/kangogakkou/>)

※合格発表について、電話・メール等でのお問い合わせは、ご遠慮ください。

## 6 選抜方法

### (1) 選抜方法

学科試験(高校入試程度の国語及び数学)及び人物考査(小論文、集団面接及び調査書等)を総合して判定します。

※学科試験の得点が同点の場合は、人物考査が高得点の者を上位とします。

### (2) 試験日時、試験区分及び試験科目等

入学試験	
令和7年1月28日(火)	
8:10~8:50	受付
9:00~9:10	オリエンテーション
9:20~10:05	国語
10:15~11:00	数学
11:30~12:20	小論文
12:25~12:35	面接オリエンテーション
12:35~13:20	昼食・休憩
13:20~17:00頃	面接試験

- ・試験開始後20分以上経過した遅刻者は、受験できません。
- ・面接試験については、事前のオリエンテーションで定めた時間までに集合してください。遅刻は認めません。
- ・試験開始から終了までは、退室は認めません。ただし、試験中の発病、用便等やむを得ない場合は、手を挙げて監督者の指示に従ってください。
- ・順延等について

大雪等の不測の事態により、試験日程に変更が生じる場合は、試験日程を下記の日程に変更する場合があります。

記：令和7年2月1日(土)

- ・今後、感染症等による対応が必要な場合は、試験日の1週間前までにホームページに掲載する場合がありますので確認してください。

### (3) 試験科目内容及び配点

学科試験	国語	100点	高校入試程度
	数学	100点	
	合計	200点	
人物考査	小論文	30点	テーマに沿った論述
	面接	30点	集団面接・学校での学習や活動の状況等

※「学科試験」におけるいずれかの得点が一定水準以下の場合は、合計点のいかんにかかわらず不合格とします。

※「面接試験」において、最低段階の評価を受けた者は、他の科目の得点にかかわらず不合格とします。また、その者については「面接試験」の点数を付しません。

## 7 出願手続

### (1) 出願期間及び時間

令和6年9月2日（月）～令和6年12月27日（金）

※第一看護学科併願の場合は、令和6年11月1日（金）～令和6年11月29日（金）

上記期間でのインターネット出願を基本とし、インターネット環境がない方は紙媒体（冊子）での出願を受け付けます。紙媒体での出願だけでなく、インターネット出願においても上記期間内に必要書類を提出する必要があるため、提出物の受け付けは、平日の午前9時から午後5時まで（土曜日、日曜日及び祝日は除く）とします。なお、郵送の場合は当日の消印有効とします。

### (2) 出願方法

インターネット出願を基本とし、入学者募集要項は徳島県立総合看護学校のホームページから電子ファイルをダウンロードして入手してください。入学者募集要項は7月頃に掲載予定です。インターネット出願については、本校「インターネット出願」特設ページをご参照の上、手続きを進めてください。

インターネット出願は、上記出願期間内に電子手続きを行うとともに、宛名票を封筒（角形2号）に貼り付け、必要書類を郵送又は持参いただく必要がありますのでご注意ください。

(URL <https://www.pref.tokushima.lg.jp/kangogakkou/>)

なお、インターネット環境がない志願者については、従来方式の出願書類を用意していますので、徳島県立総合看護学校までご請求ください。出願に際しては、出願に要する書類を一括して本校所定の封筒に入れ、郵送又は持参してください。（注）郵送の場合は簡易書留郵便としてください。

※出願書類について、准看護学科は第一看護学科（一般入試）と同時に申し込めますが、入学試験については、それぞれの試験を受ける必要があります。

第一看護学科（一般入試）の試験日・選抜方法等については、4ページから12ページを確認してください。

### (3) 出願場所

〒770-0046 徳島市鮎喰町2丁目41番地の6  
徳島県立総合看護学校 電話 (088) 633-6611 (代表)

### (4) 出願書類

#### ①インターネット出願の場合

インターネット出願サイト（電子申請サービス）でユーザー登録を行い申込情報を入力（写真含む）することにより、次の書類が自動作成され、印刷できるようになりますので、印刷してください。

- ・入学願書
- ・学校宛封筒のラベル
- ・チェックシート

後日、登録したメールアドレスに「受付通知」が届きますので、インターネット出願サイト（電子申請サービス）にログインして、次の書類を印刷してください。

- ・入学試験受験申込書（1・2ページ目）
- ・受験票（3ページ目） ※試験当日は、「受験票」を印刷し、必ず持参すること。
- ・面接カード（4ページ目）

次の表に○印の付いているものは、インターネット出願登録後に紙媒体での提出が必要となる書類です。

また、印刷した入学願書の所定欄には、徳島県収入証紙（入学試験手数料）を貼付してください。  
なお、氏名が証明書等の氏名と異なる場合は、戸籍抄本（原本）の提出が必要です。

出 願 書 類	
○	①入学願書 入学試験手数料として、次の額の徳島県収入証紙を入学願書の所定欄に貼付。 (注) 国が発行する収入印紙と間違えないよう注意してください。  ※手数料は5,500円 第一看護学科(一般入試)を同時に出願する場合の手数料は11,000円 ※貼付した徳島県収入証紙は徳島県立総合看護学校において消印します。自分の印鑑等で消印をしないでください。 ※県外在住で徳島県収入証紙を購入できない者は「郵便為替(定額小為替)」を郵送(無記名で貼付しない状態で送付)。
提出済	②入学試験受験申込書
提出済	③入学試験受験票 <u>※試験当日は、必ず持参すること。</u>
提出済	④入学試験面接カード
○	⑤最終学校(中学・高校等・大学のうちいずれか)の卒業証明書等 ※令和7年3月卒業見込みの者は不要 出身最終学校所定の用紙を使用し、最終学校の長が証明したもの。 なお、中学卒業の方で高等学校卒業認定試験合格者は、その合格証の写しを提出。
○	⑥出身学校(中学・高校等のうちいずれか)の調査書。 出身の学校長が作成し厳封。(開封無効) 但し、調査書が提出できない場合は、出身校の学校長が作成した「調査書発行不能通知」を提出。
○	⑦関係書類送付用封筒 印刷した「学校宛封筒のラベル」を角形2号封筒に貼り付け、「チェックシート」で確認し、①、⑤、⑥の書類を同封し郵送(簡易書留郵便)又は持参。

②紙媒体出願の場合

次の表に○印の付いているものは、試験の出願に提出が必要となる書類です。

また、入学願書の所定欄には、徳島県収入証紙（入学試験手数料）を貼付してください。

なお、氏名が証明書等の氏名と異なる場合は、戸籍抄本（原本）の提出が必要です。

出 願 書 類	
○	<p>①入学願書 ※本校指定用紙を使用。            入学試験手数料として、次の額の<b>徳島県収入証紙</b>を入学願書の<b>所定欄に貼付</b>。電話番号は昼間に連絡がとれる番号を記入。            （注）国が発行する<b>収入印紙と間違えないよう注意</b>してください。</p> <p>※手数料は5,500円            第一看護学科（一般入試）を同時に出願する場合の手数料は11,000円            ※貼付した徳島県収入証紙は徳島県立総合看護学校において消印します。自分の印鑑等で消印をしないでください。            ※県外在住で徳島県収入証紙を購入できない者は「郵便為替（定額小為替）」を郵送（無記名で貼付しない状態で送付）。</p>
○	②入学試験受験申込書 ※本校指定用紙を使用。
○	③入学試験受験票 ※本校指定用紙を使用。
○	④入学試験面接カード ※本校指定用紙を使用。
○	<p>⑤最終学校（中学・高校等・大学のうちいずれか）の卒業証明書等            ※令和7年3月卒業見込みの者は不要            出身最終学校所定の用紙を使用し、最終学校の長が証明したもの。            なお、中学卒業の方で高等学校卒業認定試験合格者は、その合格証の写しを提出。</p>
○	<p>⑥出身学校（中学・高校等のうちいずれか）の調査書。            出身の学校長が作成し厳封。（開封無効）            但し、調査書が提出できない場合は、出身校の学校長が作成した「調査書発行不能通知」を提出。</p>
○	<p>⑦受験票送付用封筒            郵便切手（25g以内分の定形郵便料金に簡易書留料を加えた金額）を貼り、本人宛の住所・氏名を記入。 <u>※試験当日は、郵送された受験票を必ず持参すること。</u></p>
○	<p>⑧関係書類送付用封筒 ※本校所定封筒を使用。            ①～⑦の書類を同封し郵送（簡易書留郵便）又は持参。</p>

※個人情報の取り扱いについて

出願書類により収集した個人情報は、入学者選考、合格発表、入学手続、入学者の修学支援等及びこれらに付随する業務以外の目的には利用しません。個人情報は適切な管理を行います。

**(5) 注意事項**

- ①インターネット出願及び紙媒体出願に必要な提出書類は、受付期間以外は受理できません。  
 また、提出書類に不備がある場合で、受付期間内に訂正されない場合は受理できません。
- ②出願手続後の入学試験手数料の払い戻し、提出書類の返還は認めません。
- ③受験票が試験日の1週間前までに到着しない場合は、本校に電話で問い合わせてください。

## 8 入学手続

手続期間	令和7年2月19日（水）～令和7年3月3日（月） （郵送の場合は当日消印有効）	
受付時間	午前9時から午後5時まで （土曜日、日曜日及び祝日は除く）	
提出書類等	①本校所定の様式の誓約書 ②入学金の納付等、その他詳細については、合格発表後に通知します。	
納入金	入学金	60,000円（合格発表後本人あて納入通知書を送付します）
	授業料	168,000円（前期・後期に分けて納入してください）
諸経費	教科書代	58,000円程度（2年間、うち入学年度は54,000円程度）
	学生教材費等	68,000円程度（2年間、うち入学年度は55,000円程度）
	その他	傷害保険料・健康診断料・准看護師試験・模擬試験料等 110,000円程度（2年間、うち入学年度は65,000円程度）

## 9 入学試験結果の開示について

開示期間	令和7年2月18日（火）～令和7年3月19日（水）
	午前9時から午後5時まで （合格発表前、土曜日、日曜日及び祝日は除く）
開示内容	入学試験の総合得点及び各試験科目別得点
開示場所	徳島県立総合看護学校
開示請求者	受験者本人に限る。
請求方法	口頭により申し出る（請求する）。
本人確認書類	原則として受験票 紛失した場合は受験者本人であることを証明する書類 （生徒手帳、学生証、運転免許証、パスポート等）

## 10 卒業後の資格

- (1) 准看護師試験受験資格
- (2) 看護師学校2年課程受験資格

## 11 修学資金貸付制度等

- (1) 徳島県看護師等修学資金貸与制度
- (2) 徳島県医師会看護師等修学資金貸与制度
- (3) 徳島県奨学金（県教育委員会）
- (4) 高等学校等就学支援金制度
- (5) その他



## 12 駐車場について

- (1) 駐車場がないので、当日は公共交通機関を利用してください。
- (2) 近隣の迷惑になるので、学校周辺には駐停車はしないでください。
- (3) 自転車、バイクは校内所定の場所に駐輪してください。

## 13 大雪等の不測の事態が発生した場合の連絡について

大雪等の不測の事態により、試験日程に変更が生じる場合は、試験日の午前7時までに決定し、本校のホームページに掲載するので、確認をしてください。

## 14 その他

- (1) 受験票裏面の「注意事項」を、必ず読んでおいてください。
- (2) 携帯電話、計算機、計算機能を有する時計等は使用できません。
- (3) 身体機能に障がいがあり、受験上又は修学上の配慮を必要とする者は、出願前に本校に相談してください。
- (4) 出願後の不慮の事故等による負傷等があり、受験上の配慮を必要とする者は、至急本校に相談してください。
- (5) 本校は、徳島県立徳島中央高等学校通信課程と連携しています。

## 15 入学試験に関する問い合わせ

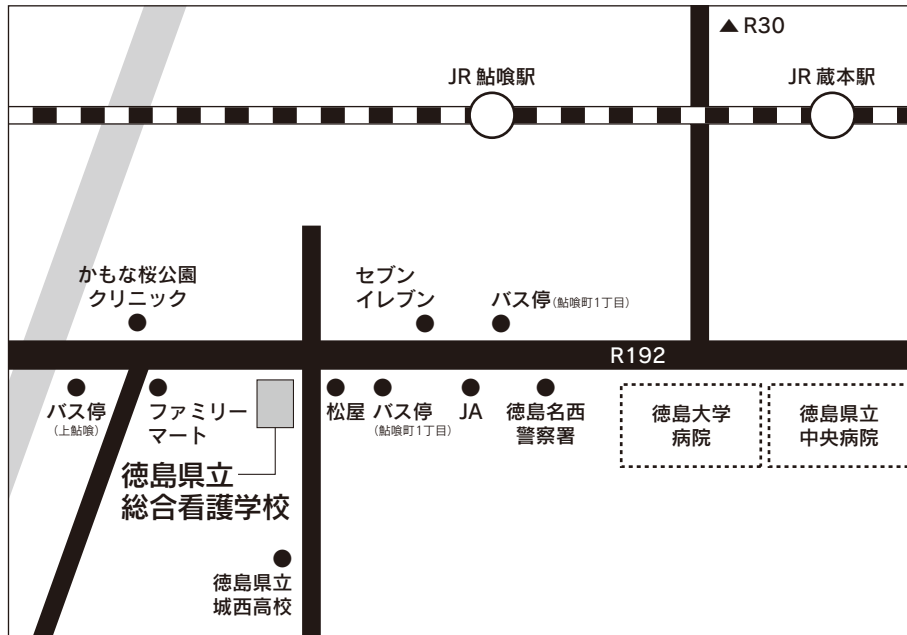
- (1) 徳島県立総合看護学校のホームページに入学試験情報を掲載しています。  
インターネット出願が可能ですので、出来る限りご活用をお願いします。  
(URL <https://www.pref.tokushima.lg.jp/kangogakkou/>)
- (2) 前年度の入学試験問題に関することは、下記に問い合わせてください。

### 問い合わせ先

徳島県立総合看護学校  
〒770-0046 徳島市鮎喰町2丁目41番地の6  
電話 088-633-6611 (代表)

# 試験会場案内図

## 徳島県立総合看護学校



〒770-0046 徳島市鮎喰町2丁目41番地の6  
TEL : (088) 633-6611 (代表)  
FAX : (088) 633-6628  
URL : <https://www.pref.tokushima.lg.jp/kangogakkou/>

### 徳島市営バス・徳島バス

『鮎喰町1丁目』下車徒歩2分

『上鮎喰』下車徒歩2分

### JR 徳島線

『鮎喰駅』から徒歩15分



## インターネット出願時の注意事項について

- 1 インターネット出願サイト（電子申請サービス）でユーザー登録を行い申し込み情報を入力（写真含む）することにより、自動作成される「入学願書」「学校宛封筒のラベル」を出力してください。
- 2 「学校宛封筒のラベル」を角2形封筒に貼り付け、下記チェックシートに基づき、必要書類を同封してください。
- 3 インターネット出願用チェックシート

区分ごとに提出書類が異なります。封入する際に、もう一度確認してください。

区分番号	試 験 区 分	備 考
①	第一看護学科(推薦入試)※	高卒見込
②	第一看護学科(社会人入試)※	高卒かつ入学時満21歳以上
③	第一看護学科(一般入試)	高卒又は高卒見込以上
④	第一看護学科(一般入試)と准看護学科同時出願	高卒又は高卒見込以上
⑤	第二看護学科	准看護師取得又は見込
⑥	准看護学科	中卒又は中卒見込以上

※第一看護学科の推薦入試・社会人入試が不合格であった方は、改めて願書を提出することにより一般入試の受験が可能となります。

チェック欄 ☑確認	必 要 書 類	区分番号（上記表参照）					
		①	②	③	④	⑤	⑥
	入学願書	○	○	○	○	○	○
	入学試験手数料（徳島県収入証紙5,500円分を入学願書に貼付）	○	○	○		○	○
	入学試験手数料（徳島県収入証紙11,000円分を入学願書に貼付）				○		
	推薦書	○					
	最終学校卒業証明書（卒業見込は不要）		○	○	○		○
	最終学校卒業証明書又は卒業見込証明書					○	
	調査書（出身高校所定）※最終学歴が高校卒（見込）以上の方	○	○	○	○		△
	調査書（出身中学所定）※最終学歴が中学卒（見込）の方						△
	准看護師養成所の卒業証明書又は卒業見込証明書					○	
	准看護師養成所の成績証明書					○	
	准看護師養成所の調査書					○	
	准看護師免許証の写し（准看護師のみ）					△	
	就業証明書（中学卒のみ）					△	

○は必ず必要。△は該当者のみ必要。

- 4 郵送の場合は必ず簡易書留郵便とすること。

様 式

# 入学願書

私は、徳島県立総合看護学校に入学したいので、関係書類を添えて、次のとおり願います。

令和 年 月 日

徳島県立総合看護学校長 殿

現住所

ふりがな

氏名

年 月 日生

電話番号 ① ( ) -

② ( ) -

## 写真貼付欄

- ・出願前6か月以内撮影
- ・正面向き、上半身、脱帽
- ・写真裏に氏名記入
- ・カラー、白黒どちらでも可
- ・4×3cm

徳島県収入証紙貼付欄 (5,500円収入証紙)

※④第一看護学科及び准看護学科同時出願の場合の収入証紙は11,000円となります。

# 令和7年度 徳島県立総合看護学校入学試験受験申込書

以下の試験区分から一つ選択し、左欄に○印をご記入ください。

	試験区分
	①第一看護学科（推薦入試）
	②第一看護学科（社会人入試）
	③第一看護学科（一般入試）
	④第一看護学科（一般入試）と准看護学科同時出願
	⑤第二看護学科
	⑥准看護学科

※第一看護学科の推薦入試・社会人入試が不合格であった方は、改めて一般入試及び准看護学科等に出願可能です。

ふりがな	生年月日・性別	受験番号 (※学校で記載)	
氏名	年 月 日 <input type="checkbox"/> 男 <input type="checkbox"/> 女 令和7年4月1日現在 満 ( 歳)		
ふりがな			
現住所 (〒 )	電話① ( ) - 電話② ( ) -		
学歴 次のとおり受験する学科に従いご記入ください。 【第一看護学科】【第一看護学科と准看護学科同時出願】 一般学歴欄：高校・大学のうちいずれかの最終学歴 【第二看護学科】 一般学歴欄：中学・高校・大学のうちいずれかの最終学歴 専門学歴欄：准看護師養成所について 【准看護学科】 一般学歴欄：中学・高校・大学のうちいずれかの最終学歴			
学校名	学部・学科名	在学期間	修学区分
一般		年 月 ～ 年 月	<input type="checkbox"/> 卒業 <input type="checkbox"/> 卒業見込
専門 <small>※第二看護学科受験者は記入</small>		年 月 ～ 年 月	<input type="checkbox"/> 卒業 <input type="checkbox"/> 卒業見込

※内に該当するものにを記入すること。  
※性別は、統計上必要ですので、戸籍上の性別を記入してください。

職歴 必ず記入してください。

職歴がない場合は、職業歴（勤務先）欄に「無し」と記入してください。

※ 記載する際の注意事項

職業歴（勤務先）欄には、「会社名」、「業種」、「職種等」の職業歴を新しい順に最大5件まで記入してください。

「自宅等の家事」や「高校・大学在学中のアルバイト」は職歴に含みませんが、対価（賃金等）を得て「家業」に従事した場合は、職歴に含みます。

現職のものについては「至」の「年」欄に「現在」と記入してください。

期 間	職 業 歴（勤 務 先）
自 年 月 日 至 年 月 日	
自 年 月 日 至 年 月 日	
自 年 月 日 至 年 月 日	
自 年 月 日 至 年 月 日	
自 年 月 日 至 年 月 日	

試験科目選択（社会人入試）

※ 第一看護学科（社会人入試）を出願する場合、必ず記入してください。

※ 出願後の試験科目の変更はできません。

以下の試験科目から一つ選択し、左欄に○印をご記入ください。

<input type="checkbox"/>	試験科目
<input type="checkbox"/>	数 学
<input type="checkbox"/>	英 語

# 令和7年度徳島県立総合看護学校入学試験 受験票

受験番号	試験区分 (該当区分を○で囲むこと)
(※学校で記載)	①第一看護学科 (推薦入試) ②第一看護学科 (社会人入試) ③第一看護学科 (一般入試) ④第一看護学科 (一般入試) と准看護学科同時出願 ⑤第二看護学科 ⑥准看護学科
ふりがな	
氏名	

## 写真貼付欄

- ・出願前6か月以内撮影
- ・正面向き、上半身、脱帽
- ・写真裏に氏名記入
- ・カラー、白黒どちらでも可
- ・4×3cm

# 注 意 事 項

- 1 受験者は、当日、受験票、筆記用具、上履、靴入れ、昼食を持参してください。  
※次の学科を受験する場合は、下記の筆記用具を必ず持参してください。
  - ・第二看護学科 } 鉛筆
  - ・准看護学科 }
- 2 試験当日は、受付を終え、試験会場に指定時刻までに集合してください。
- 3 試験会場では、受験番号と同一の机に着席してください。
- 4 受験票は、受験中常に机の上に置いてください。
- 5 駐車場がないので、当日は、公共交通機関を利用してください。
- 6 大雪等の不測の事態により試験日程に変更が生じる場合は、試験日の午前7時までに、本校のホームページに掲載するので確認してください。
- 7 試験当日に、試験会場に向かう途中で交通機関の運休その他事故等が生じた場合は、速やかに本校（問い合わせ先 088-633-6611）に電話連絡してください。

**令和7年度**  
**徳島県立総合看護学校入学試験面接カード**  
(第一看護学科・准看護学科共通)

ふりがな		試験区分	※ 第一看護学科 准看護学科	受験番号	(※学校で記載)
氏名					

※希望学科を○で囲んでください。(同時出願は両方)

1 本校への受験のきっかけや志望動機について記述してください。
2 これまでの学生生活や社会経験等において、力を入れてきたことや達成感があったと感じている経験について、記述してください。
3 どのような学生生活をしたいと考えているかについて、記述してください。
4 看護職として将来進みたい方向について、記述してください。
5 自己のアピールポイントについて、記述してください。



# 推 薦 書

入学試験名 令和7年度徳島県立総合看護学校推薦入学試験

志望学科 第一看護学科

被推薦者  
生徒氏名

年 月 日生

推薦理由

上記のとおり推薦します。  
なお、募集要項の出願資格に該当していることを確約します。

令和 年 月 日

所在地

学校名

学校長名

印

徳島県立総合看護学校長 殿

受験番号

## 調 査 書

生徒氏名

生年月日 年 月 日 歳

## 1. 人物概評

責任感		指導力		自主性	
協調性		情緒の安定		日常生活態度	

評価基準： A B C D

## 2. 出欠席

学年	①出席すべき日数	②欠席日数			①-②出席日数	備 考
		病欠	事故欠	公欠		
1 学年						
2 学年						

(令和 年 月 日現在)

上記のとおり証明します。

令和 年 月 日

学校名

所在地

学校長名

印

# 就業証明書

氏名 \_\_\_\_\_

生年月日 \_\_\_\_\_ 年 月 日生

上記の者は、 年 月 日より 年 月 日まで  
准看護師として当施設で就業していることを証明する。

令和 年 月 日

施設名 \_\_\_\_\_

住 所 \_\_\_\_\_

施設長名 \_\_\_\_\_ 印

郵便切手  
25g以内分  
の定形郵便  
料金に簡易  
書留料を加  
えた金額

氏  
名

住  
所

簡  
易  
書  
留

様

受験票在中



徳島県立総合看護学校

〒770-0046 徳島市鮎喰町2丁目41番地の6

電話 (088) 633-6611 (代表)

7 7 0 - 0 0 4 6

切手を  
貼付す  
ること

徳島県徳島市鮎喰町2丁目41番地の6

# 徳島県立総合看護学校 行

簡  
易  
書  
留

以下の試験区分から一つ選択し、左欄に○印をご記入ください。

	試 験 区 分
	①第一看護学科(推薦入試)
	②第一看護学科(社会人入試)
	③第一看護学科(一般入試)
	④第一看護学科(一般入試)と准看護学科同時出願
	⑤第二看護学科
	⑥准看護学科

※第一看護学科の推薦入試・社会人入試が不合格であった方は、改めて一般入試及び准看護学科等に出願可能です。

## 入学願書在中

差 出 人	住 所	〒 ー		
	氏 名		電 話 ( ) ー	

※必ず添付資料を裏面チェック表にて確認してください

区分ごとに提出書類が異なります。封入する際に、もう一度確認してください。

区分番号	試験区分	備考
①	第一看護学科(推薦入試)	高卒見込
②	第一看護学科(社会人入試)	高卒かつ入学時満21歳以上
③	第一看護学科(一般入試)	高卒又は高卒見込以上
④	第一看護学科(一般入試)と准看護学科同時出願	高卒又は高卒見込以上
⑤	第二看護学科	准看護師取得又は見込
⑥	准看護学科	中卒又は中卒見込以上

※第一看護学科の推薦入試・社会人入試が不合格であった方は、改めて願書を提出することにより一般入試の受験が可能となります。

チェック欄 <input checked="" type="checkbox"/> 確認	必要書類	区分番号(上記表参照)					
		①	②	③	④	⑤	⑥
	入学願書	○	○	○	○	○	○
	入学試験手数料(徳島県収入証紙5,500円分を入学願書に貼付)	○	○	○		○	○
	入学試験手数料(徳島県収入証紙11,000円分を入学願書に貼付)				○		
	入学試験受験申込書      インターネット出願は不要	○	○	○	○	○	○
	入学試験受験票              インターネット出願は不要	○	○	○	○	○	○
	入学試験面接カード      インターネット出願は不要	○	○	○	○		○
	推薦書	○					
	最終学校卒業証明書(卒業見込は不要)		○	○	○		○
	最終学校卒業証明書又は卒業見込証明書					○	
	調査書(出身高校所定) ※最終学歴が高校卒(見込)以上の方	○	○	○	○		△
	調査書(出身中学所定) ※最終学歴が中学卒(見込)の方						△
	准看護師養成所の卒業証明書又は卒業見込証明書					○	
	准看護師養成所の成績証明書					○	
	准看護師養成所の調査書					○	
	准看護師免許証の写し(准看護師のみ)					△	
	就業証明書(中学卒のみ)					△	
	受験票送付用封筒【郵便切手(25g以内分の定形郵便料金に簡易書留料を加えた金額)貼付】インターネット出願は不要	○	○	○	○	○	○

○は必ず必要。△は該当者のみ必要。

