

# グラフでみる OUR とくしま 阿波 2024



徳島県の  
いろいろなデータが、  
まけまけいっぱい!



自然

人口

経済動向

事業所

農林漁業

商業

工業

労働

居住環境

保健・福祉

家計

観光・交通

教育

治安・災害

財政

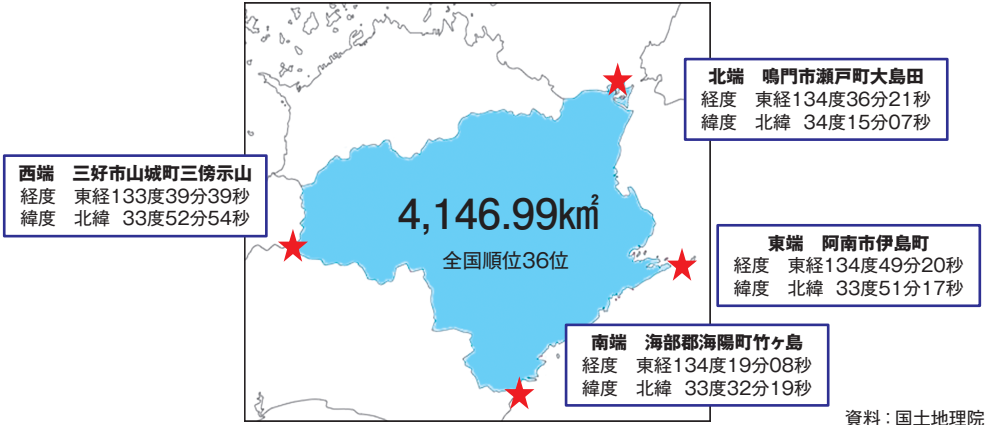
市町村勢



# 1 自然

※図表の数字については、四捨五入により計算しましたので、総数と内訳等が一致しない場合があります。

図1 徳島県の総面積(2023年10月1日現在)



## 徳島県で最も高い山岳は？



剣山(つるぎさん)  
標高 1,955m

## 徳島県で最も長い河川は？

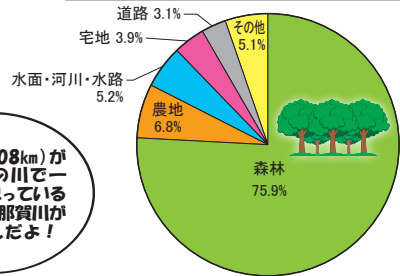


那賀川  
幹川流路延長 125km  
流域面積 874km<sup>2</sup>



吉野川(108km)が徳島県内の川で一番長いと思っているけど、実は那賀川が一番長いんだよ！

図2 徳島県の土地利用状況(2021年10月1日現在)



資料:徳島県用地対策課「土地利用現況把握調査」

## 徳島県のシンボル



### 徳島県章

徳島県章は、昭和41年3月広く一般からの募集により決定したものです。「とくしま」の「とく」を図案化し飛鳥としたもので、融和、団結、雄飛、発展の県勢を簡明に表現しています。



### 県の木「やまもも」 指定 昭和41年9月13日

徳島藩時代には御禁木として保護され、やせ地でも生育し、肥料木として山林に植えられたこともあります。

徳島のヤマモモは果実として有名であり、初夏に赤く熟し、甘酸っぱい味覚は私たちを楽しませてくれます。



### 県の鳥「しらさぎ」 指定 昭和40年10月1日

サギ科の鳥のうち、全身の羽毛が白いものをシラスギと呼びますが、サギ類は湿地や水辺にある森林や竹やぶなどを棲息、繁殖場所とし、県下に広く見られます。

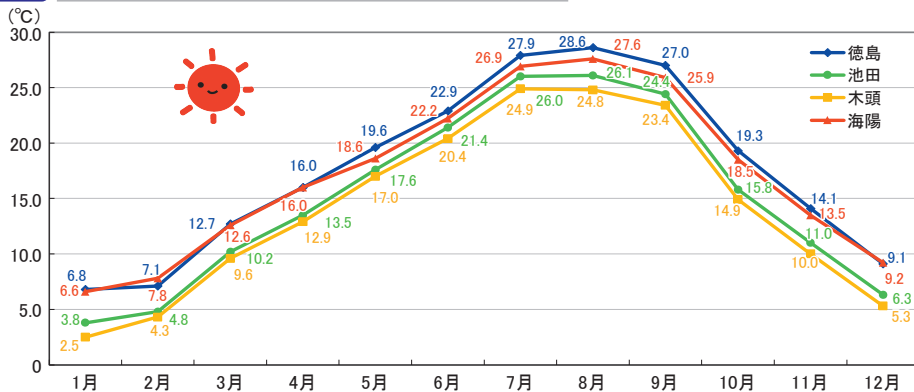
シラスギの美しい純白の姿は、平和のシンボルとして県民に親しまれています。



### 県の花「すだちの花」 指定 昭和49年10月4日

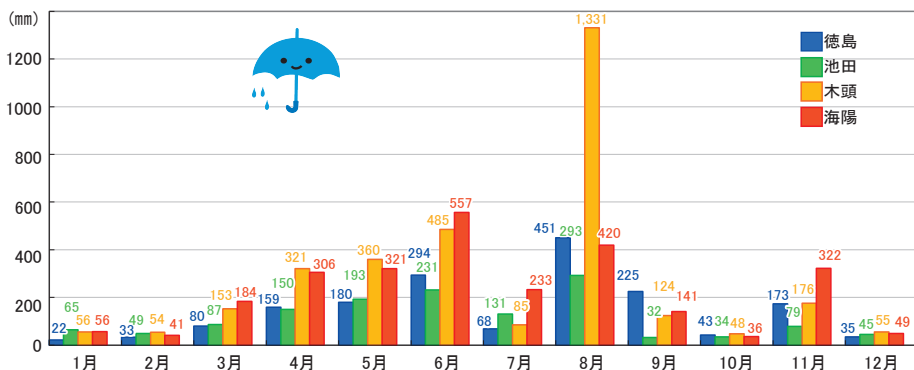
みかん科に属し、毎年5月中旬頃白い小さい花を咲かせ、古くから徳島県に生育し、果実はさわやかな味覚で親しまれ、県の特産品となっています。

図3 2023年 徳島県の地域・月別平均気温



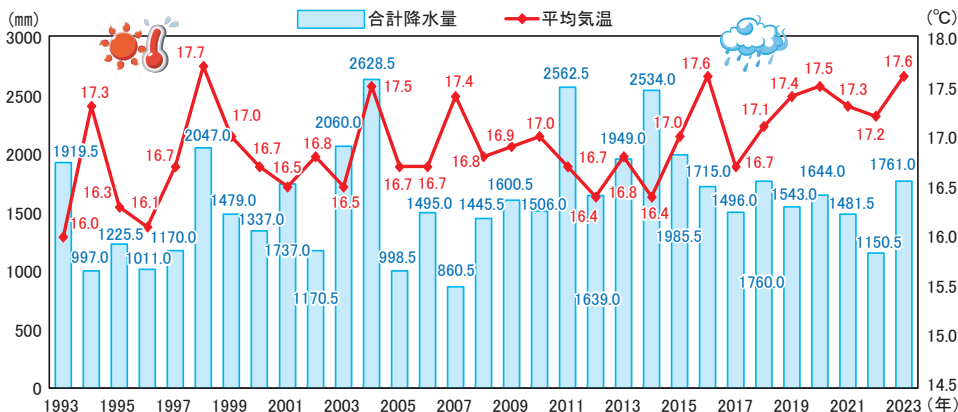
資料：徳島地方気象台

図4 2023年 徳島県の地域・月別合計降水量



資料：徳島地方気象台

図5 徳島市の平均気温と合計降水量の変化(1993年~2023年)

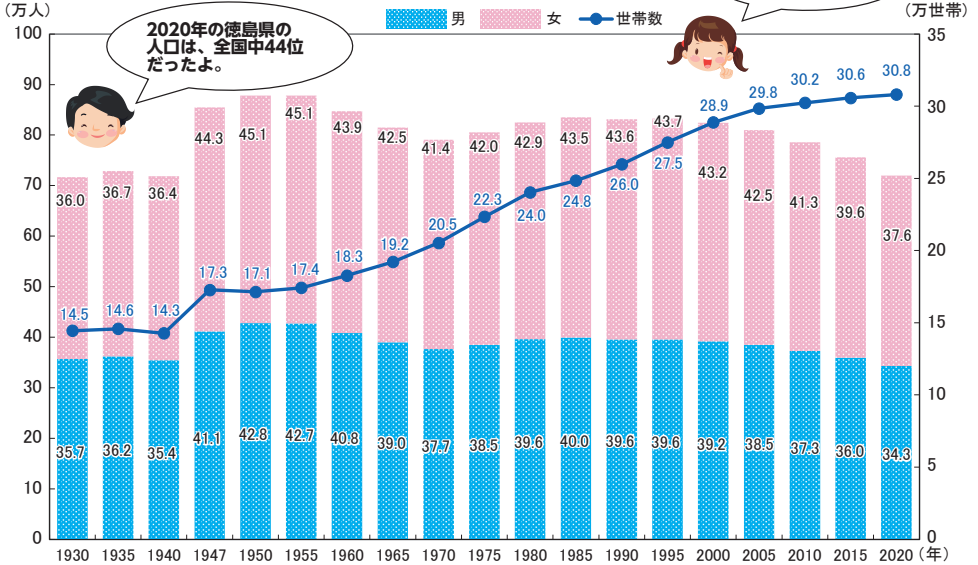


資料：徳島地方気象台

# 2 人口

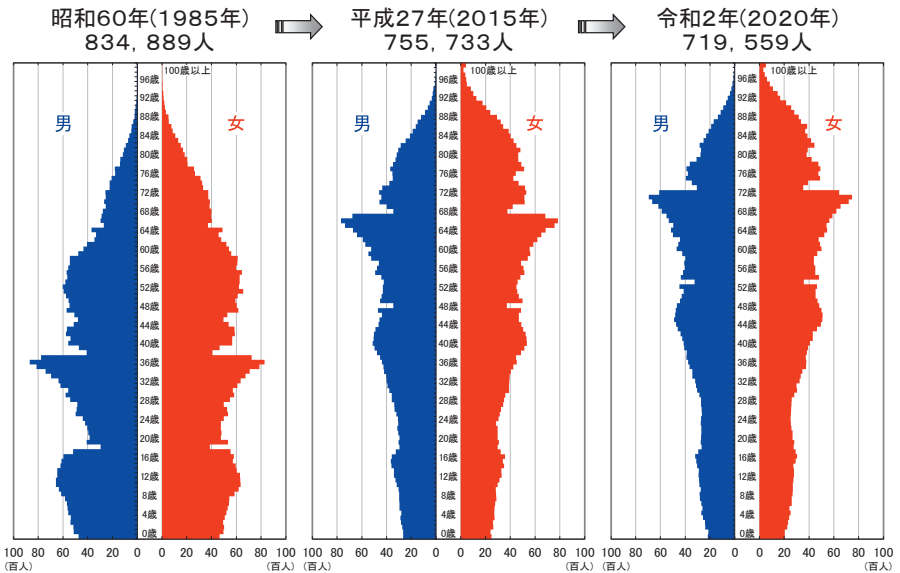


図6 徳島県の人口と世帯数の推移



資料:総務省「国勢調査」

図7 徳島県の人口ピラミッドグラフ



資料:総務省「国勢調査」



図8 徳島県の年齢3区分別人口割合の推移

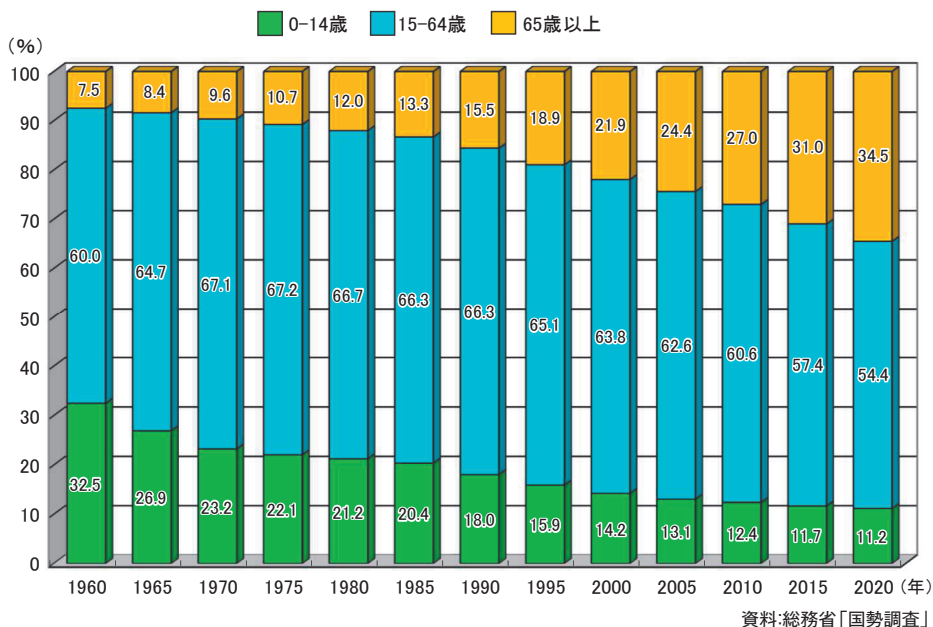


図9 出生数(徳島県)と合計特殊出生率(全国及び徳島県)の推移

