

# 令和2年度発生予察月報(7月)

徳島県立農林水産総合技術支援センター  
病虫害防除所

## I. 気象概況

(徳島地方気象台観測値)

	平均気温(°C)			降水量(mm)			日照時間(h)		
	本年	平年	差	本年	平年	差	本年	平年	差
上旬	24.5	25.3	-0.8	130.0	48.4	+81.6	19.1	54.1	-35.0
中旬	25.4	26.6	-1.2	46.5	58.7	-12.2	38.1	57.6	-19.5
下旬	26.9	27.8	-0.9	132.0	41.7	+90.3	34.9	83.9	-49.0

※本年下旬の値は7/21-7/30のデータで計算しています(7/31のデータは入っていません)。

## II. 病虫害の発生状況

[普通作物]

早期イネ

徳島市、小松島市、阿南市、美波町、牟岐町、海陽町調査: 7/10,14

病虫害名	発生程度別圃場数						発生圃場率(%)	発生程度指数*	調査項目及び発生の特徴
	無	少	中	多	甚	合計			
葉いもち	8	8	0	2	0	18	55.6	19.4	発病度: 8.3
(東部沿岸)	4	8	0	2	0	14	71.4	25.0	10.6
(南部)	4	0	0	0	0	4	0.0	0.0	0.0
紋枯病	17	1	0	0	0	18	5.6	1.4	発病度: 0.1
もみ枯細菌病	3	0	0	0	0	3	0.0	0.0	発病穂率(%): 0.0
ばか苗病	18	0	0	0	0	18	0.0	0.0	発病株率(%): 0.0
縞葉枯病	18	0	0	0	0	18	0.0	0.0	発病株率(%): 0.00
〃	18	0	0	0	0	18	0.0	0.0	発病度: 0.00
ヒメトビウンカ	11	7	0	0	0	18	38.9	9.7	虫数/株(頭): 0.0
(東部沿岸)	7	7	0	0	0	14	50.0	12.5	0.1
(南部)	4	0	0	0	0	4	0.0	0.0	0.0
ニカメイガ	18	0	0	0	0	18	0.0	0.0	被害株率(%): 0.0
セシロウンカ	10	8	0	0	0	18	44.4	11.1	虫数/株(頭): 0.0
(東部沿岸)	9	5	0	0	0	14	35.7	8.9	0.0
(南部)	1	3	0	0	0	4	75.0	18.8	0.2
トビイロウンカ	17	1	0	0	0	18	5.6	1.4	虫数/株(頭): 0.0
ツマグロヨコバイ	11	7	0	0	0	18	38.9	9.7	虫数/株(頭): 0.1
(東部沿岸)	8	6	0	0	0	14	42.9	10.7	0.1
(南部)	3	1	0	0	0	4	25.0	6.3	0.0
斑点米カメムシ類 (雑草地調査)	8	7	3	0	0	18	55.6	18.1	虫数/20フリ(頭): 1.6
(東部沿岸)	8	5	1	0	0	14	42.9	12.5	0.9
(南部)	0	2	2	0	0	4	100.0	37.5	3.8
フタオビコヤガ	15	3	0	0	0	18	16.7	4.2	虫数/株(頭): 0.0
(東部沿岸)	12	2	0	0	0	14	14.3	3.6	0.0
(南部)	3	1	0	0	0	4	25.0	6.3	0.1
コブノメイガ	13	3	2	0	0	18	27.8	9.7	被害株率(%): 2.9
(東部沿岸)	10	3	1	0	0	14	28.6	8.9	2.6
(南部)	3	0	1	0	0	4	25.0	12.5	4.0
黄化萎縮病	18	0	0	0	0	18	0.0	0.0	発病度: 0.0
ごま葉枯病	18	0	0	0	0	18	0.0	0.0	発病度: 0.0
白葉枯病	18	0	0	0	0	18	0.0	0.0	発病度: 0.0
萎縮病	18	0	0	0	0	18	0.0	0.0	発病株率(%): 0.0
イチモンシセセリ	17	1	0	0	0	18	5.6	1.4	苞数/25株(個): 0.1
イネクロカメムシ	17	1	0	0	0	18	5.6	1.4	虫数/25株(頭): 0.1

早期イネ

徳島市、小松島市、阿南市、美波町、牟岐町、海陽町調査: 7/27,30

病害虫名	発生程度別圃場数						発生圃場率(%)	発生程度指数*	調査項目及び発生の特徴
	無	少	中	多	甚	合計			
穂いもち	11	7	0	0	0	18	38.9	9.7	発病穂率(%): 0.5
(東部沿岸)	7	7	0	0	0	14	50.0	12.5	0.7
(南部)	4	0	0	0	0	4	0.0	0.0	0.0
紋枯病	11	7	0	0	0	18	38.9	9.7	発病度: 2.4
(東部沿岸)	8	6	0	0	0	14	42.9	10.7	2.4
(南部)	3	1	0	0	0	4	25.0	6.3	2.3
ばか苗病	18	0	0	0	0	18	0.0	0.0	発病株率(%): 0.0
(東部沿岸)	14	0	0	0	0	14	0.0	0.0	0.0
(南部)	4	0	0	0	0	4	0.0	0.0	0.0
縞葉枯病	18	0	0	0	0	18	0.0	0.0	発病株率(%): 0.00
(東部沿岸)	14	0	0	0	0	14	0.0	0.0	0.00
(南部)	4	0	0	0	0	4	0.0	0.0	0.0
縞葉枯病	18	0	0	0	0	18	0.0	0.0	発病度: 0.00
(東部沿岸)	14	0	0	0	0	14	0.0	0.0	0.0
(南部)	4	0	0	0	0	4	0.0	0.0	0.0
ヒメトビウンカ	5	13	0	0	0	18	72.2	18.1	虫数/株(頭): 0.1
(東部沿岸)	5	9	0	0	0	14	64.3	16.1	0.1
(南部)	0	4	0	0	0	4	100.0	25.0	0.1
ニカメイガ	18	0	0	0	0	18	0.0	0.0	被害株率(%): 0.0
(東部沿岸)	14	0	0	0	0	14	0.0	0.0	0.0
(南部)	4	0	0	0	0	4	0.0	0.0	0.0
セシロウンカ	9	9	0	0	0	18	50.0	12.5	虫数/株(頭): 0.1
(東部沿岸)	7	7	0	0	0	14	50.0	12.5	0.1
(南部)	2	2	0	0	0	4	50.0	12.5	0.2
トビイロウンカ	16	2	0	0	0	18	11.1	2.8	虫数/株(頭): 0.0
(東部沿岸)	14	0	0	0	0	14	0.0	0.0	0.0
(南部)	2	2	0	0	0	4	50.0	12.5	0.0
ツマグロヨコバイ	14	4	0	0	0	18	22.2	5.6	虫数/株(頭): 0.0
(東部沿岸)	11	3	0	0	0	14	21.4	5.4	0.0
(南部)	3	1	0	0	0	4	25.0	6.3	0.0
斑点米カメムシ類 (本田調査)	8	7	3	0	0	18	55.6	18.1	虫数/20フリ(頭): 1.6
(東部沿岸)	7	6	1	0	0	14	50.0	14.3	1.3
(南部)	1	1	2	0	0	4	75.0	31.3	2.8
フタオビコヤガ	15	3	0	0	0	18	16.7	4.2	虫数/株(頭): 0.0
(東部沿岸)	11	3	0	0	0	14	21.4	5.4	0.0
(南部)	4	0	0	0	0	4	0.0	0.0	0.0
コブノメイガ	11	7	0	0	0	18	38.9	9.7	上位2葉の被害率(%): 0.3
(東部沿岸)	9	5	0	0	0	14	35.7	8.9	0.1
(南部)	2	2	0	0	0	4	50.0	12.5	1.1
黄化萎縮病	18	0	0	0	0	18	0.0	0.0	発病度: 0.0
ごま葉枯病	18	0	0	0	0	18	0.0	0.0	発病度: 0.0
白葉枯病	18	0	0	0	0	18	0.0	0.0	発病度: 0.0
萎縮病	18	0	0	0	0	18	0.0	0.0	発病株率(%): 0.0
イチモンジセセリ	18	0	0	0	0	18	0.0	0.0	苞数/25株(個): 0.0
イネクロカメムシ	18	0	0	0	0	18	0.0	0.0	虫数/25株(頭): 0.0

東部沿岸: 徳島市(川内町、不動町)、小松島市(田野町、立江町、櫛淵町)、  
阿南市(中林町、見能林町、福井町、長生町、山口町、新野町、福井町、那賀川町)  
南部: 美波町、牟岐町、海陽町

普通期イネ

藍住町、板野町、上板町、阿波市、美馬市、吉野川市、石井町、東みよし町、三好市調査: 7/10,14

病害虫名	発生程度別圃場数					発生圃場率(%)	発生程度指数*	調査項目及び発生の特徴	
	無	少	中	多	甚				合計
葉いもち	16	8	0	1	0	25	36.0	11.0	発病度: 3.8
(北中部)	6	7	0	1	0	14	57.1	17.9	6.6
(西部)	10	1	0	0	0	11	9.1	2.3	0.1
紋枯病	23	2	0	0	0	25	8.0	2.0	発病株率(%): 0.5
(北中部)	12	2	0	0	0	14	14.3	3.6	0.9
(西部)	11	0	0	0	0	11	0.0	0.0	0.0
ばか苗病	25	0	0	0	0	25	0.0	0.0	発病株率(%): 0.0
(北中部)	14	0	0	0	0	14	0.0	0.0	0.0
(西部)	11	0	0	0	0	11	0.0	0.0	0.0
縞葉枯病	25	0	0	0	0	25	0.0	0.0	発病株率(%): 0.0
(北中部)	14	0	0	0	0	14	0.0	0.0	0.0
(西部)	11	0	0	0	0	11	0.0	0.0	0.0
縞葉枯病	25	0	0	0	0	25	0.0	0.0	発病度: 0.0
(北中部)	14	0	0	0	0	14	0.0	0.0	0.0
(西部)	11	0	0	0	0	11	0.0	0.0	0.00
ヒメトビウンカ	6	19	0	0	0	25	76.0	19.0	虫数/株(頭): 0.23
(北中部)	2	12	0	0	0	14	85.7	21.4	0.3
(西部)	4	7	0	0	0	11	63.6	15.9	0.1
ニカメイガ	25	0	0	0	0	25	0.0	0.0	被害株率(%): 0.0
セシロウンカ	10	15	0	0	0	25	60.0	15.0	虫数/株(頭): 0.1
(北中部)	2	12	0	0	0	14	85.7	21.4	0.2
(西部)	8	3	0	0	0	11	27.3	6.8	0.0
トビイロウンカ	25	0	0	0	0	25	0.0	0.0	虫数/株(頭): 0.0
ツマグロヨコバイ	21	4	0	0	0	25	16.0	4.0	虫数/株(頭): 0.2
(北中部)	12	2	0	0	0	14	14.3	3.6	0.1
(西部)	9	2	0	0	0	11	18.2	4.5	0.1
斑点米カメムシ類 (雑草地調査)	15	5	3	1	0	24	37.5	14.6	虫数/20フリ(頭): 1.8
(北中部)	9	3	1	1	0	14	35.7	14.3	1.6
(西部)	6	2	2	0	0	10	40.0	15.0	2.0
フタオビコヤガ	24	1	0	0	0	25	4.0	1.0	幼虫数/株(頭): 0.0
(北中部)	13	1	0	0	0	14	7.1	1.8	0.0
(西部)	11	0	0	0	0	11	0.0	0.0	0.0
コブノメイガ	25	0	0	0	0	25	0.0	0.0	被害株率(%): 0.0
(北中部)	14	0	0	0	0	14	0.0	0.0	0.0
(西部)	11	0	0	0	0	11	0.0	0.0	0.0
黄化萎縮病	25	0	0	0	0	25	0.0	0.0	発病度: 0.0
ごま葉枯病	25	0	0	0	0	25	0.0	0.0	発病度: 0.0
白葉枯病	25	0	0	0	0	25	0.0	0.0	発病度: 0.0
萎縮病	25	0	0	0	0	25	0.0	0.0	発病株率(%): 0.0
イチモンジセセリ	24	1	0	0	0	25	4.0	1.0	苞数/25株(個): 0.0
イネクロカメムシ	25	0	0	0	0	25	0.0	0.0	虫数/25株(頭): 0.0
イネシガレセンチュウ	25	0	0	0	0	25	0.0	0.0	被害株率(%): 0.0

普通期イネ

藍住町、板野町、上板町、阿波市、美馬市、吉野川市、石井町、東みよし町、三好市調査：7/27, 28

病害虫名	発生程度別圃場数						発生圃場率(%)	発生程度指数*	調査項目及び発生の特徴
	無	少	中	多	甚	合計			
葉いもち	9	12	3	1	0	25	64.0	21.0	発病度：7.8
(北中部)	4	8	1	1	0	14	71.4	23.2	8.3
(西部)	5	4	2	0	0	11	54.5	18.2	7.2
紋枯病	18	5	0	1	1	25	28.0	12.0	発病株率(%)：7.7
(北中部)	9	3	0	1	1	14	35.7	17.9	12.6
(西部)	9	2	0	0	0	11	18.2	4.5	1.5
ばか苗病	25	0	0	0	0	25	0.0	0.0	発病株率(%)：0.0
(北中部)	14	0	0	0	0	14	0.0	0.0	0.0
(西部)	11	0	0	0	0	11	0.0	0.0	0.00
稲こうじ病	23	0	0	0	0	23	0.0	0.0	発病株率(%)：0.00
(北中部)	12	0	0	0	0	12	0.0	0.0	0.0
(西部)	11	0	0	0	0	11	0.0	0.0	0.00
縞葉枯病	25	0	0	0	0	25	0.0	0.0	発病株率(%)：0.00
(北中部)	14	0	0	0	0	14	0.0	0.0	0.0
(西部)	11	0	0	0	0	11	0.0	0.0	0.0
縞葉枯病	25	0	0	0	0	25	0.0	0.0	発病度：0.0
(北中部)	14	0	0	0	0	14	0.0	0.0	0.0
(西部)	11	0	0	0	0	11	0.0	0.0	0.0
ヒメトビウンカ	2	21	2	0	0	25	92.0	25.0	虫数/株(頭)：0.6
(北中部)	1	11	2	0	0	14	92.9	26.8	0.8
(西部)	1	10	0	0	0	11	90.9	22.7	0.4
ニカメイガ	25	0	0	0	0	25	0.0	0.0	被害株率(%)：0.0
セシロウンカ	3	22	0	0	0	25	88.0	22.0	虫数/株(頭)：0.6
(北中部)	2	12	0	0	0	14	85.7	21.4	0.5
(西部)	1	10	0	0	0	11	90.9	22.7	0.8
トビイロウンカ	23	2	0	0	0	25	8.0	2.0	虫数/株(頭)：0.0
(北中部)	13	1	0	0	0	14	7.1	1.8	0.0
(西部)	10	1	0	0	0	11	9.1	2.3	0.0
ツマグロヨコバイ	13	11	1	0	0	25	48.0	13.0	虫数/株(頭)：0.9
(北中部)	8	6	0	0	0	14	42.9	10.7	0.4
(西部)	5	5	1	0	0	11	54.5	15.9	1.1
斑点米カメムシ類 (雑草地調査)	15	8	2	0	0	25	40.0	12.0	虫数/20フリ(頭)：1.1
(北中部)	8	5	1	0	0	14	42.9	12.5	1.2
(西部)	7	3	1	0	0	11	36.4	11.4	0.9
フタオビコヤガ	25	0	0	0	0	25	0.0	0.0	幼虫数/株(頭)：0.0
(北中部)	14	0	0	0	0	14	0.0	0.0	0.0
(西部)	11	0	0	0	0	11	0.0	0.0	0.0
コブノメイガ	10	11	4	0	0	25	60.0	19.0	被害株率(%)：5.4
(北中部)	4	6	4	0	0	14	71.4	25.0	8.3
(西部)	6	5	0	0	0	11	45.5	11.4	1.8
黄化萎縮病	25	0	0	0	0	25	0.0	0.0	発病度：0.0
ごま葉枯病	25	0	0	0	0	25	0.0	0.0	発病度：0.0
白葉枯病	25	0	0	0	0	25	0.0	0.0	発病度：0.0
萎縮病	25	0	0	0	0	25	0.0	0.0	発病株率(%)：0.0
イチモンジセセリ	24	1	0	0	0	25	4.0	1.0	苞数/25株(個)：0.0
イネクロカメムシ	25	0	0	0	0	25	0.0	0.0	虫数/25株(頭)：0.0
イネソウムシ	23	0	0	0	0	23	0.0	0.0	虫数/25株(頭)：0.0
イネシガラセンチュウ	25	0	0	0	0	25	0.0	0.0	被害株率(%)：0.0

北中部： 板野郡(藍住町、板野町、上板町)、阿波市(吉野町、土成町、市場町)、吉野川市(鴨島町、山川町)  
名西郡石井町

西部： 東みよし町、三好市

サツマイモ

徳島市、鳴門市、松茂町調査: 7/10

病害虫名	発生程度別圃場数						発生圃場率(%)	発生程度指数*	調査項目及び発生の特徴
	無	少	中	多	甚	合計			
食用性害虫	1	13	1	1	0	16	93.8	28.1	被害度 : 13.1
イモキバガ	16	0	0	0	0	16	0.0	0.0	被害葉率 (%): 0.0
アブラムシ類	16	0	0	0	0	16	0.0	0.0	寄生株率 (%): 0.0
ハダニ類	16	0	0	0	0	16	0.0	0.0	寄生葉率 (%): 0.0

サツマイモ

徳島市、鳴門市、松茂町調査: 7/27

病害虫名	発生程度別圃場数						発生圃場率(%)	発生程度指数*	調査項目及び発生の特徴
	無	少	中	多	甚	合計			
食用性害虫	0	11	3	0	0	14	100.0	30.4	被害度 : 17.6
イモキバガ	12	2	0	0	0	14	14.3	3.6	被害葉率 (%): 0.1
ハダニ類	14	0	0	0	0	14	0.0	0.0	寄生葉率 (%): 0.0
立枯病	14	0	0	0	0	14	0.0	0.0	発生面積率 (%): 0.0
タバココナシラミ	10	4	0	0	0	14	28.6	7.1	寄生株率 (%): 1.4

[果 樹]

温州ミカン

徳島市、勝浦町、佐那河内村調査: 7/13

病虫害名	発生程度別圃場数					発生圃場率(%)	発生程度指数*	調査項目及び発生の特徴
	無	少	中	多	甚			
アブラムシ類	4	2	2	0	0	8	50.0	18.8 寄生新梢率: 2.3
ミカンハダニ	1	7	0	0	0	8	87.5	21.9 春葉の寄生率: 8.4

スダチ

徳島市、神山町、佐那河内村、勝浦町調査: 7/13

病虫害名	発生程度別圃場数					発生圃場率(%)	発生程度指数*	調査項目及び発生の特徴
	無	少	中	多	甚			
かいよう病	0	8	0	0	0	8	100.0	25.0 果実の発病程度: 4.7
アブラムシ類	3	2	3	0	0	8	62.5	25.0 寄生新梢率: 4.0
ミカンハダニ	3	5	0	0	0	8	62.5	15.6 春葉の寄生率: 3.8
ミカンハモグリガ	1	2	5	0	0	8	87.5	37.5 寄生葉率: 9.6
ゴマダラカミキリ	6	2	0	0	0	8	25.0	6.3 10樹当たり寄生虫数(頭): 0.3

ナシ

鳴門市、松茂町調査: 7/10

病虫害名	発生程度別圃場数					発生圃場率(%)	発生程度指数*	調査項目及び発生の特徴
	無	少	中	多	甚			
黒星病	8	0	0	0	0	8	0.0	0.0 発病葉率(%): 0.0
〃	8	0	0	0	0	8	0.0	0.0 発病果率(%): 0.0
カメムシ類	8	0	0	0	0	8	0.0	0.0 被害果率(%): 0.0
ナシヒメシクイ	8	0	0	0	0	8	0.0	0.0 被害果率(%): 0.0
ハダニ類	7	1	0	0	0	8	12.5	3.1 寄生葉率(%): 0.6
ハマキムシ類	8	0	0	0	0	8	0.0	0.0 被害果率(%): 0.0
うどんこ病	8	0	0	0	0	8	0.0	0.0 葉の発病程度: 0.0

カキ

上板町、つるぎ町、東みよし町調査: 7/27

病虫害名	発生程度別圃場数					発生圃場率(%)	発生程度指数*	調査項目及び発生の特徴
	無	少	中	多	甚			
炭疽病	6	0	0	0	0	6	0.0	0.0 新梢発病率(%): 0.0
カキノヘタムシガ	6	0	0	0	0	6	0.0	0.0 被害果率(%): 0.0
フジコナカイガラムシ	2	0	1	2	1	6	66.7	50.0 寄生果率(%): 5.0
チャノキイロアサミウマ	6	0	0	0	0	6	0.0	0.0 被害果率(%): 0.0
カキクダアサミウマ	6	0	0	0	0	6	0.0	0.0 被害果率(%): 0.0
カメムシ類	6	0	0	0	0	6	0.0	0.0 被害果率(%): 0.0
ハマキムシ類	6	0	0	0	0	6	0.0	0.0 被害果率(%): 0.0
うどんこ病	1	3	2	0	0	6	83.3	29.2 発病葉率(%): 10.3
イラガ	5	1	0	0	0	6	16.7	4.2 寄生葉率(%): 0.3

[野菜]

夏秋ナス

阿波市、美馬市、三好市、東みよし町調査：7/10,14,15

病虫害名	発生程度別圃場数					発生圃場率(%)	発生程度指数*	調査項目及び発生の特徴
	無	少	中	多	甚			
うどんこ病	5	3	1	0	0	9	44.4	13.9 発病度 : 7.9
アブラムシ類	9	0	0	0	0	9	0.0	0.0 1葉当たりの寄生虫数(頭): 0.0
ハスモンヨトウ	9	0	0	0	0	9	0.0	0.0 被害度 : 0.0
〃	9	0	0	0	0	9	0.0	0.0 被害果率(%) : 0.0
ハダニ類	8	1	0	0	0	9	11.1	2.8 寄生葉率(%) : 0.2
オオタバコガ	7	2	0	0	0	9	22.2	5.6 100葉当たりの卵数(個): 0.2
〃	9	0	0	0	0	9	0.0	0.0 被害果率(%) : 0.0
青枯病	9	0	0	0	0	9	0.0	0.0 発病株率(%) : 0.0
褐色腐敗病	9	0	0	0	0	9	0.0	0.0 発病果率(%) : 0.0
ニジュウヤホシテントウ	8	1	0	0	0	9	11.1	2.8 被害葉率(%) : 0.1

夏秋ナス

阿波市、美馬市、三好市、東みよし町調査：7/27,28,31

病虫害名	発生程度別圃場数					発生圃場率(%)	発生程度指数*	調査項目及び発生の特徴
	無	少	中	多	甚			
うどんこ病	9	0	0	0	0	9	0.0	0.0 発病度 : 0.0
アブラムシ類	7	2	0	0	0	9	22.2	5.6 1葉当たりの寄生虫数(頭): 0.2
ハスモンヨトウ	9	0	0	0	0	9	0.0	0.0 被害度 : 0.0
〃	9	0	0	0	0	9	0.0	0.0 被害果率(%) : 0.0
ハダニ類	9	0	0	0	0	9	0.0	0.0 寄生葉率(%) : 0.0
アザミウマ類	5	4	0	0	0	9	44.4	11.1 寄生葉率(%) : 0.6
〃	9	0	0	0	0	9	0.0	0.0 被害果率(%) : 0.0
オオタバコガ	8	1	0	0	0	9	11.1	2.8 100葉当たりの卵数(個): 0.1
〃	9	0	0	0	0	9	0.0	0.0 被害果率(%) : 0.0
青枯病	9	0	0	0	0	9	0.0	0.0 発病株率(%) : 0.0
褐色腐敗病	9	0	0	0	0	9	0.0	0.0 発病果率(%) : 0.0
ニジュウヤホシテントウ	6	3	0	0	0	9	33.3	8.3 被害葉率(%) : 2.6

秋冬ネギ

徳島市調査: 7/27

病害虫名	発生程度別圃場数					発生圃場率 (%)	発生程度指数*	調査項目及び発生の特徴
	無	少	中	多	甚			
黒斑病	7	2	0	0	0	9	22.2	5.6 発病度 : 0.1
ネギアザミウマ	4	3	2	0	0	9	55.6	19.4 被害度 : 3.2
ハスモンヨトウ	9	0	0	0	0	9	0.0	0.0 寄生株率 (%) : 0.0
シロイチモジヨトウ	6	3	0	0	0	9	33.3	8.3 寄生株率 (%) : 0.9
〃	7	2	0	0	0	9	22.2	5.6 寄生虫数(頭) : 0.1
ネギハモグリバエ	3	6	0	0	0	9	66.7	16.7 被害度 : 0.8

冬春イチゴ

徳島市、小松島市、阿南市、佐那河内村、阿波市調査: 7/14

病害虫名	発生程度別圃場数					発生圃場率 (%)	発生程度指数*	調査項目および発生の特徴
	無	少	中	多	甚			
炭疽病	14	0	0	0	0	14	0.0	0.0 発病株率 (%): 0.0
ハダニ類	14	0	0	0	0	14	0.0	0.0 寄生株率 (%): 0.0
萎黄病	13	1	0	0	0	14	7.1	1.8 発病株率 (%): 0.0

ハス

徳島市、鳴門市、板野町調査: 7/27

病害虫名	発生程度別圃場数					発生圃場率 (%)	発生程度指数*	調査項目及び発生の特徴
	無	少	中	多	甚			
ハスモンヨトウ	6	1	0	0	0	7	14.3	3.6 被害葉率 (%) : 0.1
褐斑病	7	0	0	0	0	7	0.0	0.0 発病度 : 0.0

注1) 発生程度指数\*は以下の式より求めている。

$$\text{発生程度指数} = \frac{(\text{少} \times 1 + \text{中} \times 2 + \text{多} \times 3 + \text{甚} \times 4)}{\text{調査圃場数} \times 4} \times 100$$



# 各種フェロモントラップ

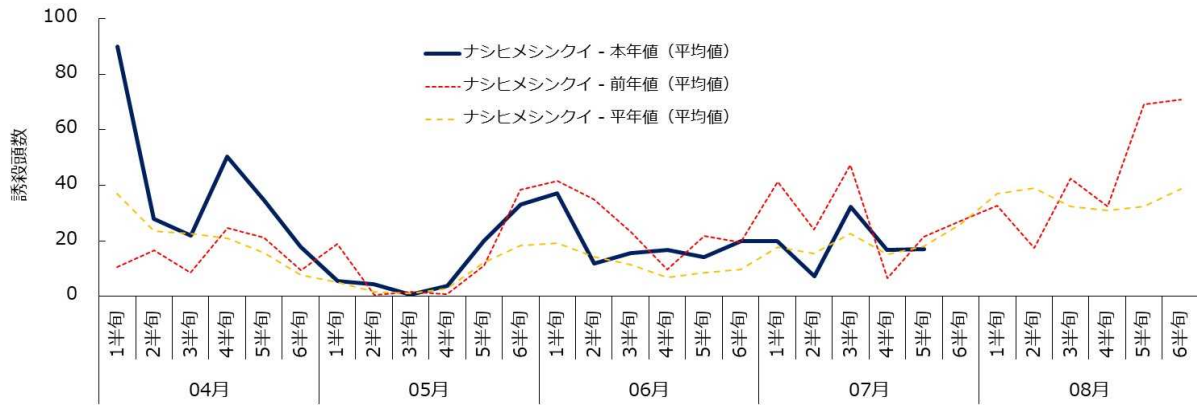


図1 ナシメシクイ フェロモントラップ誘殺数推移 ※鳴門市、松茂町の4地点

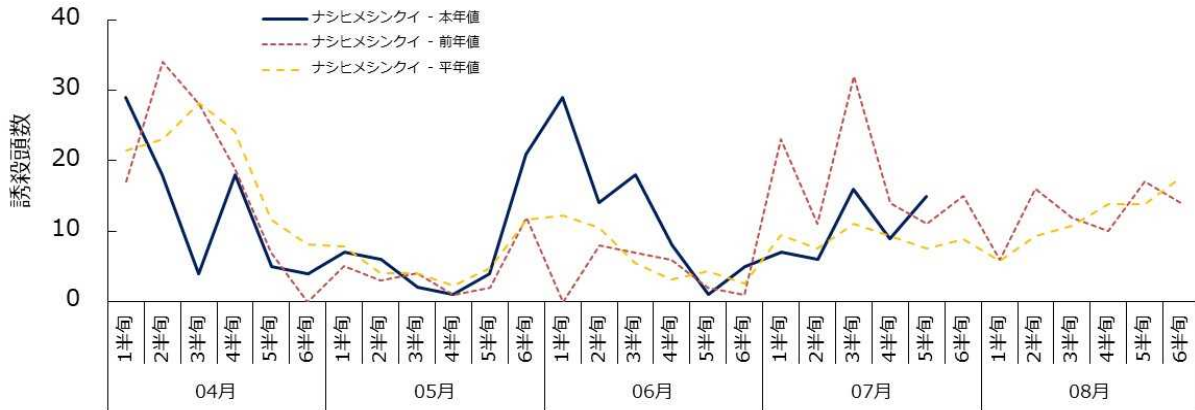


図2 ナシメシクイ フェロモントラップ誘殺数推移 ※無防除圃場(徳島県立農林水産総合技術支援センター 上板試験地)

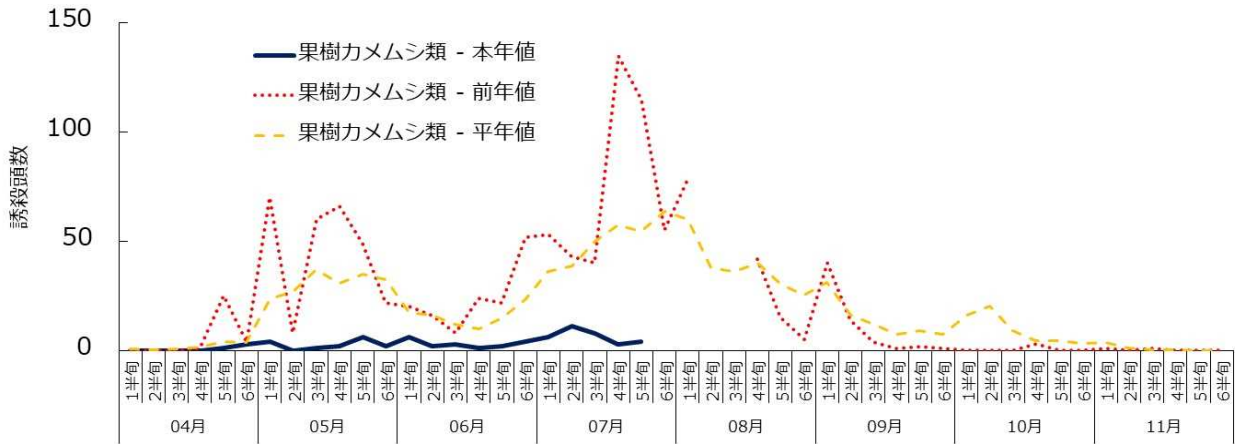


図3 3種果樹カメムシ類(チャバナエオカメムシ、ツヤアオカメムシ、クサギカメムシ)フェロモントラップ誘殺数(石井町)

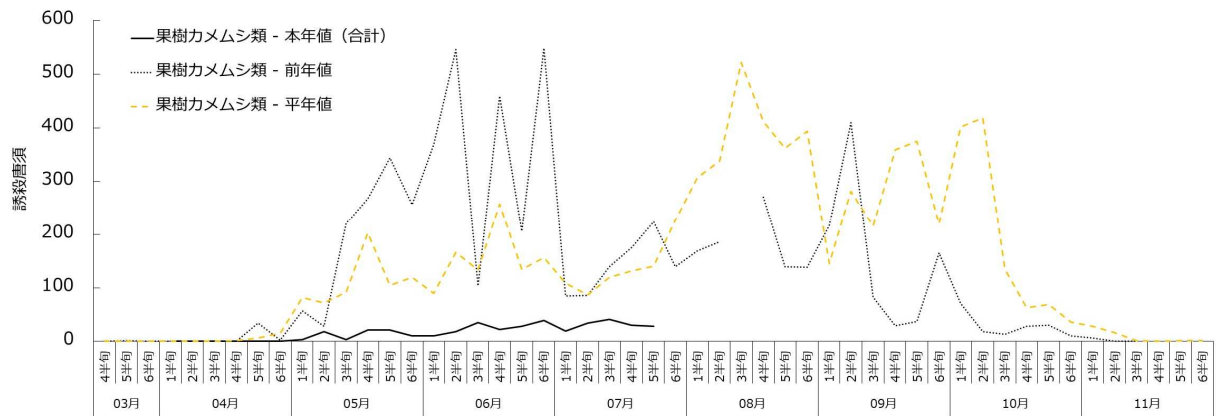


図4 予察灯による果樹カメムシ類(ツヤアオ+チャバナ+クサギ)の誘殺数(勝浦町)

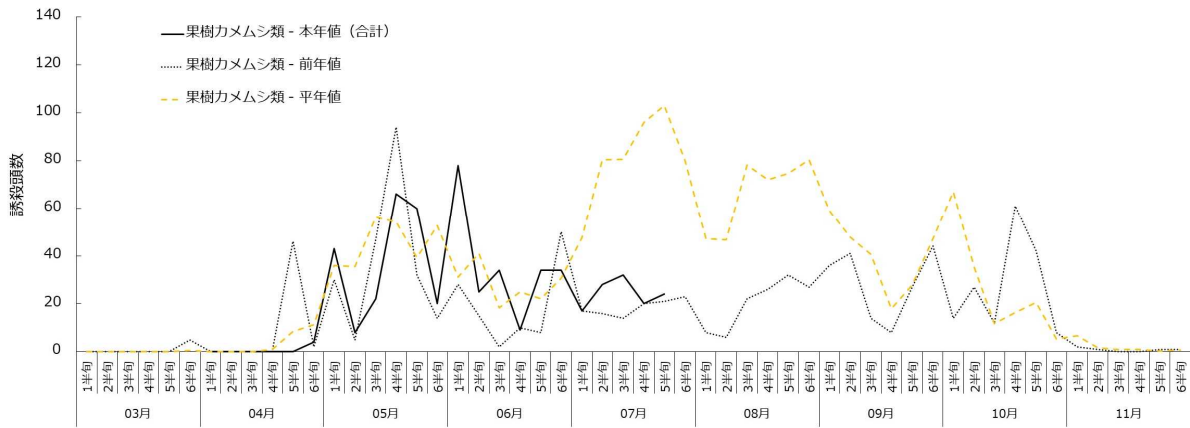


図5 予察灯による果樹カメムシ類(ツヤアオ+チャバネ+クサギ)の誘殺数(上板町)

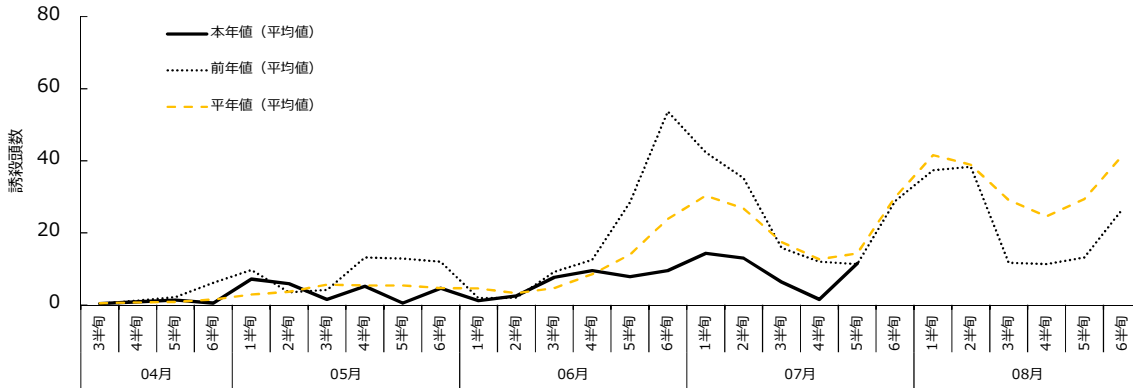


図6 オオタバコガ フェロモントラップ誘殺数推移 ※阿波市、三好市、東みよし町、石井町の5地点

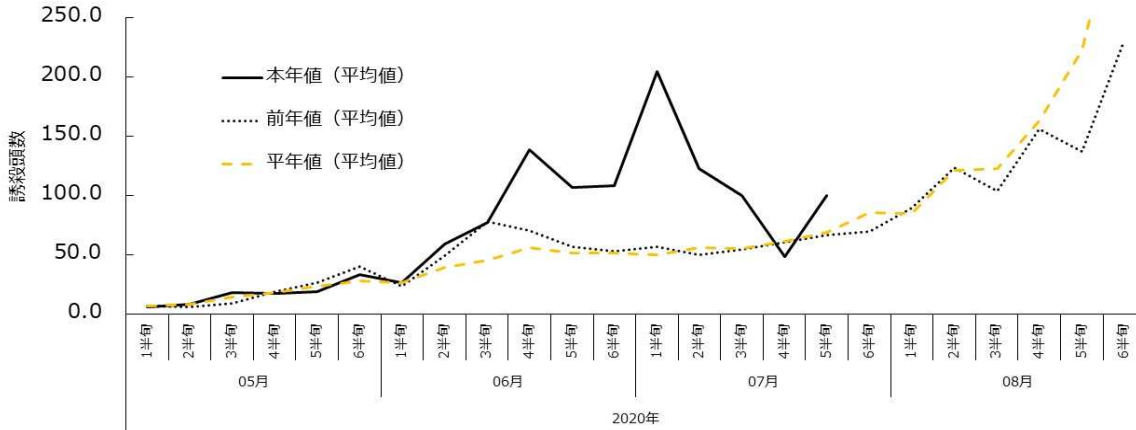


図7 ハスモンヨトウ フェロモントラップ誘殺数推移 ※野菜圃場:徳島市、石井町、阿波市、吉野川市、東みよし町、三好市の9地点

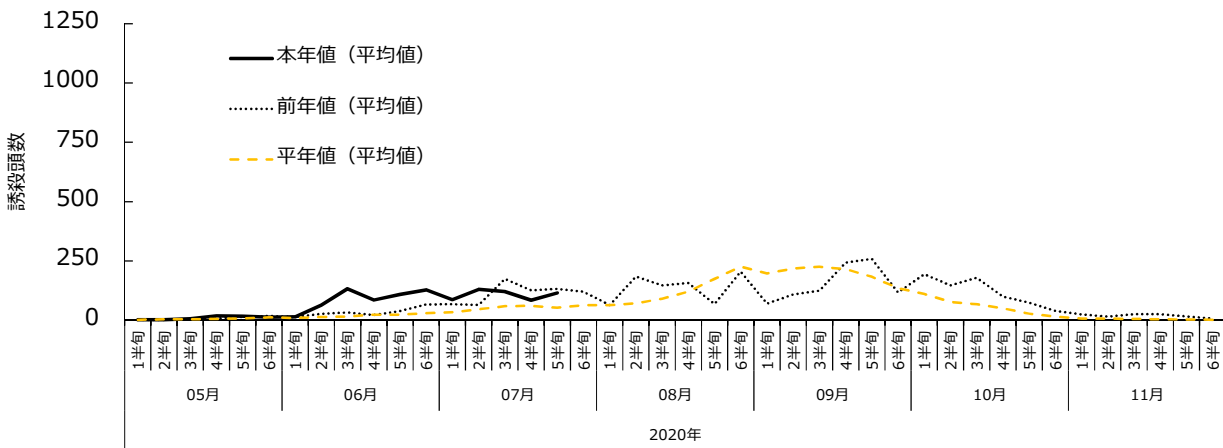


図8 シロイチモジヨトウ フェロモントラップ誘殺数推移 ※野菜圃場:徳島市、石井町、阿波市、吉野川市の7地点

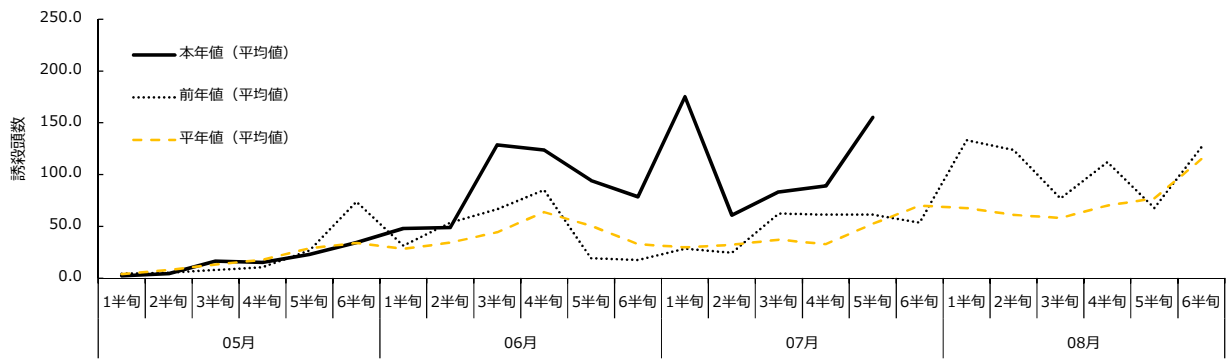


図9 ハスモンヨトウ フェロモントラップ誘殺数推移 ※サツマイモ圃場:徳島市、鳴門市、松茂町の4地点

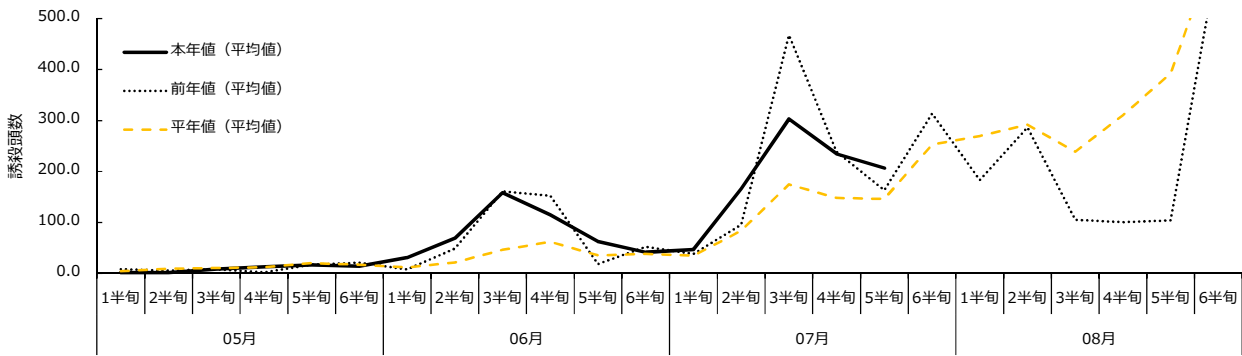


図9 シロイチモジヨトウ フェロモントラップ誘殺数推移 ※サツマイモ圃場:徳島市、鳴門市、松茂町の4地点