

令和元年度

文教厚生委員会説明資料

(所 管 事 務)

病 院 局

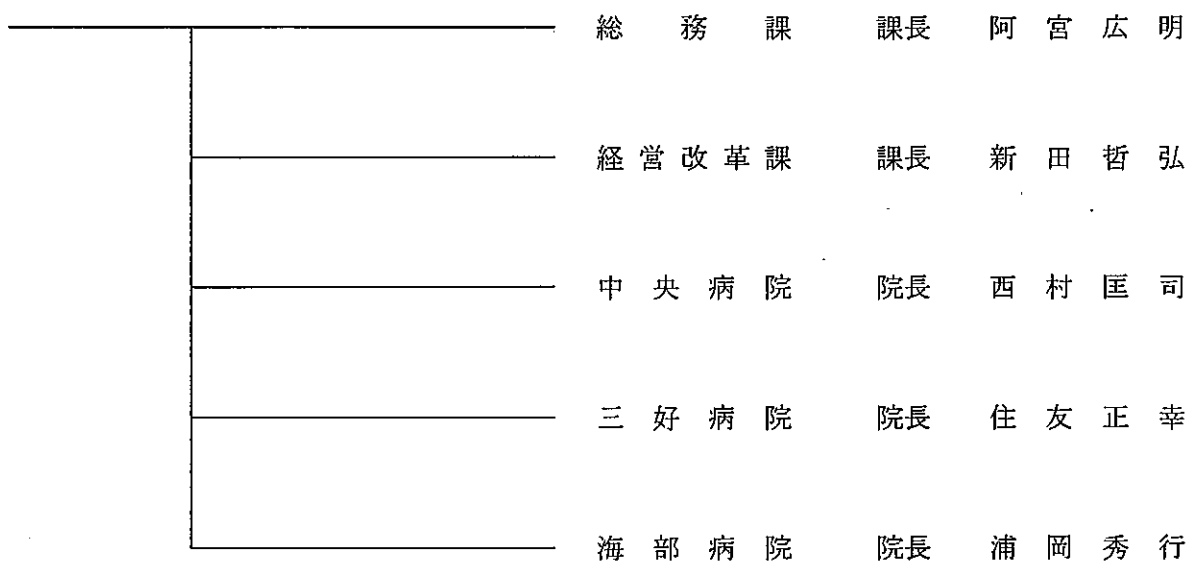
目 次

1	組織図	1
2	令和元年度予算の総括	2
3	企業債の状況	6
4	重点事業	6
5	課・病院別説明	8

1 組織図

病院事業管理者 香川 征

病院局長 勢井 研



2 令和元年度予算の総括

(1) 病院事業会計

イ 収益的収入及び支出

収入

(単位：千円)

科 目			元 年 度	前 年 度		比 較		元 年 度 当 初 予 定 額 の 病 院 別 内 訳						
			当初予定額 A	当初予定額 B	最終予定額	増減 A-B	率 A/B×100	中央病院	三好病院	海部病院	本局			
款	項	目												
1	病院事業	収益	23,970,706	23,260,888	23,931,825	709,818	103.1	16,707,711	4,930,642	2,320,654	11,699			
	1	医業	収益	20,279,571	19,490,297	20,172,163	789,274	104.0	14,495,236	3,977,285	1,807,050	0		
		1	入院	収益	13,697,082	13,109,172	13,770,288	587,910	104.5	10,096,575	2,638,603	961,904	0	
		2	外来	収益	4,915,639	4,712,129	4,762,090	203,510	104.3	3,394,974	897,949	622,716	0	
		3	負担金	交付金	1,098,694	1,100,868	1,098,382	△ 2,174	99.8	565,572	365,371	167,751	0	
		4	その他	医業	収益	568,156	568,128	541,403	28	100.0	438,115	75,362	54,679	0
	2	医業外	収益	3,691,135	3,770,591	3,759,662	△ 79,456	97.9	2,212,475	953,357	513,604	11,699		
		1	受取	利息	配当金	458	438	409	20	104.6	0	0	0	458
		2	補	助	金	109,912	103,904	105,971	6,008	105.8	100,441	8,588	883	0
		3	負担金	交付金	2,205,800	2,335,520	2,251,322	△ 129,720	94.4	1,402,232	501,631	291,027	10,910	
		4	長期	前受	金戻入	1,212,295	1,160,479	1,134,435	51,816	104.5	583,141	415,596	213,230	328
		5	その他	医業外	収益	162,670	170,250	267,525	△ 7,580	95.5	126,661	27,542	8,464	3

支 出

(単位：千円)

科 目			元 年 度	前 年 度		比 較		元 年 度 当 初 予 定 額 の 病 院 別 内 訳			
			当初予定額 A	当初予定額 B	最終予定額	増減 A-B	率 A/B×100	中央病院	三好病院	海部病院	本局
款	項	目									
1	病 院 事 業 費 用		24,440,420	23,709,752	24,481,070	730,668	103.1	16,109,939	5,479,513	2,593,629	257,339
1	医 業 費 用		23,579,960	22,923,881	23,665,014	656,079	102.9	15,495,845	5,324,701	2,505,086	254,328
	1	給 与 費	11,929,547	11,781,616	12,021,424	147,931	101.3	7,701,288	2,764,130	1,234,340	229,789
	2	材 料 費	5,288,328	4,852,146	5,523,951	436,182	109.0	4,131,164	774,932	382,232	0
	3	経 費	4,037,266	4,004,690	3,877,747	32,576	100.8	2,473,298	1,059,403	482,103	22,462
	4	減 価 償 却 費	2,174,993	2,139,135	2,088,525	35,858	101.7	1,097,547	695,107	381,304	1,035
	5	資 産 減 耗 費	24,019	22,971	25,421	1,048	104.6	10,057	4,001	9,961	0
	6	研 究 研 修 費	125,807	123,323	127,946	2,484	102.0	82,491	27,128	15,146	1,042
2	医 業 外 費 用		860,460	785,871	816,056	74,589	109.5	614,094	154,812	88,543	3,011
	1	支 払 利 息 及 び 企 業 債 取 扱 諸 費	368,654	382,420	369,769	△ 13,766	96.4	284,276	47,625	33,753	3,000
	2	長 期 前 払 消 費 税 償 却	186,047	122,011	155,680	64,036	152.5	84,560	60,449	41,027	11
	3	消 費 税 及 び 地 方 消 費 税	30,387	22,462	32,946	7,925	135.3	24,364	4,320	1,703	0
	4	雑 損 失	275,372	258,978	257,661	16,394	106.3	220,894	42,418	12,060	0

□ 資本的収入及び支出

収 入

(単位：千円)

科 目		元 年 度	前 年 度		比 較		元 年 度 当 初 予 定 額 の 病 院 別 内 訳				
		当初予定額 A	当初予定額 B	最終予定額	増減 A-B	率 A/B×100	中央病院	三好病院	海部病院	本局	
款	項	目									
1		資 本 的 収 入	6,063,015	7,675,844	7,655,879	△ 1,612,829	79.0	733,295	172,710	88,504	5,068,506
	1	企 業 債	549,000	1,222,000	2,187,000	△ 673,000	44.9	360,600	113,000	9,300	66,100
		1 企 業 債	549,000	1,222,000	2,187,000	△ 673,000	44.9	360,600	113,000	9,300	66,100
	2	負 担 金	511,817	451,684	452,586	60,133	113.3	370,497	59,710	79,204	2,406
		1 一般会計負担金	511,817	451,684	452,586	60,133	113.3	370,497	59,710	79,204	2,406
	3	他会計からの借入金	5,000,000	5,000,000	5,000,000	0	100.0	0	0	0	5,000,000
		1 一般会計からの短期借入金	5,000,000	5,000,000	5,000,000	0	100.0	0	0	0	5,000,000
	4	補 助 金	2,198	1,002,160	16,293	△ 999,962	0.2	2,198	0	0	0
		1 一般会計補助金	2,198	1,002,160	16,293	△ 999,962	0.2	2,198	0	0	0

支 出

(単位：千円)

科 目			元 年 度	前 年 度		比 較		元 年 度 当 初 予 定 額 の 病 院 別 内 訳			
			当 初 予 定 額 A	当 初 予 定 額 B	最 終 予 定 額	増 減 A - B	率 A / B × 100	中 央 病 院	三 好 病 院	海 部 病 院	本 局
款	項	目									
1	資 本 的 支 出		7, 113, 211	8, 692, 121	8, 673, 058	△ 1, 578, 910	81. 8	1, 235, 743	520, 447	286, 109	5, 070, 912
	1	建 設 改 良 費	605, 075	2, 276, 790	2, 257, 727	△ 1, 671, 715	26. 6	396, 638	126, 053	11, 472	70, 912
		1 病 院 増 改 築 工 事 費	20, 550	41, 511	53, 532	△ 20, 961	49. 5	0	20, 550	0	0
		2 資 産 購 入 費	584, 525	2, 235, 279	2, 204, 195	△ 1, 650, 754	26. 1	396, 638	105, 503	11, 472	70, 912
	2	企 業 債 償 還 金	1, 268, 136	1, 155, 331	1, 155, 331	112, 805	109. 8	779, 105	334, 394	154, 637	0
		1 企 業 債 償 還 金	1, 268, 136	1, 155, 331	1, 155, 331	112, 805	109. 8	779, 105	334, 394	154, 637	0
	3	他 会 計 か ら の 借 入 金 償 還 金	5, 240, 000	5, 260, 000	5, 260, 000	△ 20, 000	99. 6	60, 000	60, 000	120, 000	5, 000, 000
		1 一 般 会 計 か ら の 長 期 借 入 金 償 還 金	40, 000	60, 000	60, 000	△ 20, 000	66. 7	0	0	40, 000	0
		2 電 気 事 業 会 計 か ら の 長 期 借 入 金 償 還 金	200, 000	200, 000	200, 000	0	100. 0	60, 000	60, 000	80, 000	0
		3 一 般 会 計 か ら の 短 期 借 入 金 償 還 金	5, 000, 000	5, 000, 000	5, 000, 000	0	100. 0	0	0	0	5, 000, 000

資本的収入額が資本的支出額に対し不足する額1, 050, 196千円は、当年度分消費税及び地方消費税資本的収支調整額1, 592千円及び過年度分損益勘定留保資金1, 048, 604千円で補てんするものとする。

3 企業債の状況

(1) 病院事業会計

(単位：千円)

記載の目的	限度額	起債の方法	利率	償還の方法
病院整備事業	549,000	証書借入又は証券発行	年5%以内(ただし、利率見直し方式で借り入れる資金について、利率の見直しを行った後においては、当該見直し後の利率)	融資機関の融資条件による。ただし、必要の生じた場合は全部若しくは一部繰上償還し、又は借換えすることができる。

4 重点事業

近年の医療を取り巻く環境変化の中、県立病院においては、県民医療の最適化を見据え、医療の質の向上や経営財政基盤の強化に向けた取組みを推進するとともに、それぞれの圏域で拠点機能を果たしていくことが求められている。

平成30年度には、急性期中核病院である「県立中央病院」と特定機能病院である「徳島大学病院」が隣接するという、全国にも例のない地理的条件を最大限活かした県内医療の拠点として連携を進めている総合メディカルゾーンにおいて、両病院を結ぶメディカルストリートの開通、駐車場の共同利用の開始、構内バス停の設置などにより「エリアの一体化」が実現した。

また、県立3病院の総合情報システムの統一化を図り、医療情報の共有や業務の効率化・標準化、システムコスト削減、さらには災害時対応機能の強化に取り組んだ。

今後においても、「徳島県病院事業経営計画～安心医療・とくしまを支える新県立病院プラン～」に基づき、「県民に支えられた病院として、県民医療の最後の砦となる」との病院事業基本理念の実現を目指し、諸施策を着実に推進する。

1 医療機能の強化・向上

- (1) 中央病院においては、本県医療の中核拠点として、急性期・救急医療、高度先進医療、災害医療等で県の中心的な役割を担うとともに、総合メディカルゾーン本部として、エリアが統一された徳島大学病院をはじめ、徳島県鳴門病院等との連携を進め、総合メディカルゾーンの機能強化に取り組む。

- (2) 三好病院においては、四国中央部の中核拠点として、救急医療及び手術・放射線治療・化学療法・緩和ケアによる「フルセットのがん医療」を提供しつつ、地域医療支援病院として、県西部の医療機関との連携を進め、地域完結型の医療体制の構築に貢献するとともに、災害拠点病院としての更なる機能強化を図る。
- (3) 海部病院においては、南海トラフ巨大地震を迎え撃つ「先端災害医療の拠点」として機能の充実・強化を図るとともに、地域医療を担う総合診療医の育成や県南部の公的医療機関との連携による「海部・那賀モデル」の推進等に取り組む。
- (4) 県民に提供する医療の質の向上と地域完結型医療の提供体制を構築するため、県立3病院の総合情報システムや地域連携システムを活用し、各圏域の地域医療機関等との医療情報の更なる連携強化を図る。
- (5) 医療技術の進歩と複雑多様化する医療需要に対応するため、各病院において医療器械・備品等の計画的な整備を図る。

2 医療人材の確保と育成の推進

- (1) 臨床研修病院として研修環境の充実を図るとともに、本県の地域医療を担うこととなる地域卒医師や若手医師の受入体制や教育環境の充実に取り組む。
- (2) 高度・専門化する医療に対応した認定看護師などの育成にも計画的に取り組み、より一層、患者に寄り添った看護の実現を目指す。
- (3) 県立病院における働き方改革を推進するため、総務事務システムを導入し、病院現場における適正な労務管理と事務職員の負担軽減を図る。

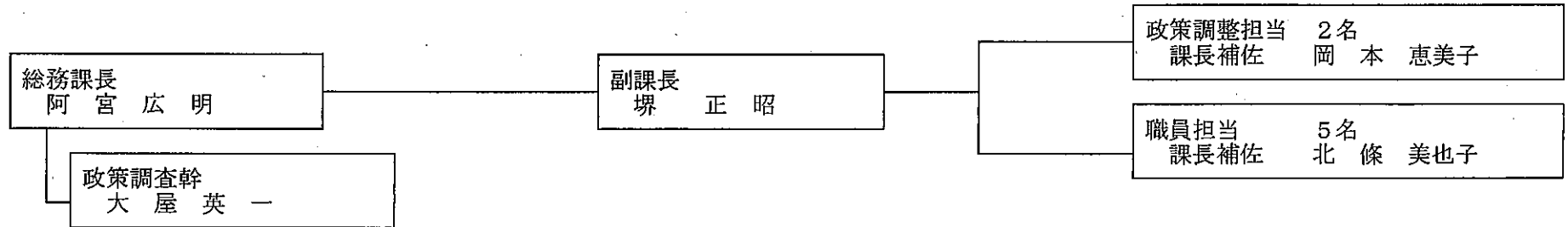
3 経営財政基盤の強化

- (1) 国の医療制度改革の方向性や各病院の機能に即した新たな施設基準の取得など、診療報酬制度への迅速・的確な対応を図り、収入確保の強化に取り組む。
- (2) 徳島大学病院や徳島県鳴門病院と連携した医薬品等の共同購入を推進するとともに、委託業務の効率的な執行に努め、経費削減の強化と効率化を推進する。

5 課・病院別説明

(1) 総務課 職員総数10名

イ 組織図

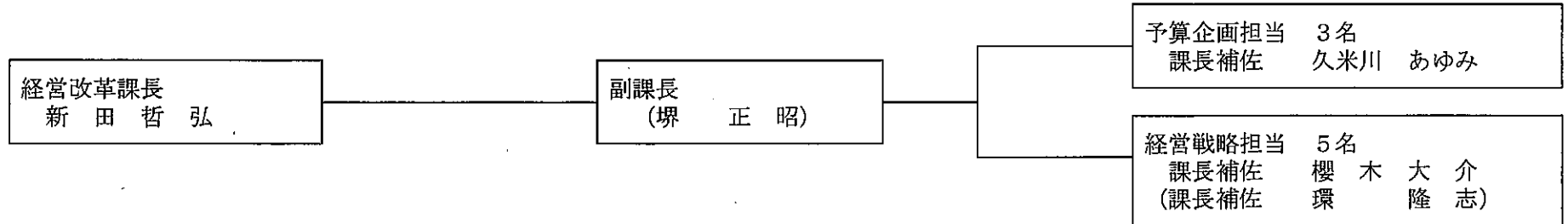


ロ 事務分掌

担当名	分 掌 事 務	担 当 者 名
政策調整担当	1 局の総合調整に関すること。 2 医療安全に関すること。 3 広報関係事務に関すること。	課長補佐 岡本 恵美子
職員担当	1 職員の任免、分限、懲戒、服務、表彰その他人事に関すること。 2 職員の定数に関すること。 3 職員の給与、勤務条件及び公務災害に関すること。 4 職員の研修及び福利厚生に関すること。 5 労働組合に関すること。	課長補佐 北條 美也子

(2) 経営改革課 職員総数 9名

イ 組織図



ロ 事務分掌

担当名	分 掌 事 務	担 当 者 名
予算企画担当	1 予算の編成及び決算に関すること。 2 出納事務及び資金計画に関すること。 3 改築・改修に係る起債計画に関すること。	課長補佐 久米川 あゆみ
経営戦略担当	1 経営計画・公立病院改革プランに関すること。 2 病院資産の管理及び活用策に関すること。 3 県立病院の医療器械購入及び計画に関すること。 4 業務統計の収集整理、報告等に関すること。	課長補佐 櫻木 大介 (課長補佐 環 隆志)

課 副 課 長 長 新 田 哲 弘
(堺 正 昭)

中央病院 職員総数 673名

院長 西村 匡司

副院長 (働き方改革・経営担当)
八木 淑之
副院長 (医療安全・手術部門担当)
前川 正彦
副院長 (情報管理・病棟部門担当)
葉久 貴司
副院長 (地域医療連携・外来部門担当)
向所 敏文
副院長 (医療の質管理・看護部門統括担当)
美馬 敦美

医療局長 筑後 文雄

医療局次長 (総合診療担当)
市原 新一郎
医療局次長 (内科系外来担当)
尾崎 修治
医療局次長 (内科系病棟担当)
中本 次郎
医療局次長 (外科系・災害医療担当)
広瀬 敏幸
医療局次長 (母性小児担当)
森 一博

消化器内科部長
青木 秀俊
柴田 啓志

循環器内科部長
山本 浩史

血液内科部長
柴田 泰伸

糖尿病・代謝内科部長
白神 敦久

感染症内科部長
山口 普史

呼吸器内科 3名
副部長 稲山 真美史司
同 (葉塚久 真敏貴)

消化器内科 6名
副部長 鈴木 康博志郎
同 (中高橋 幸次郎)

循環器内科 4名
(藤永 裕之)

脳神経内科 2名
副部長 佐藤 健太光
同 (島谷 佳光)

血液内科 2名
副部長 関本 悦子
同 (尾崎 修治)

糖尿病・代謝内科 1名

医療局次長(院長補佐)
(中央診療担当)
藤永 裕之

臨床腫瘍科部長
寺嶋 吉保之
片岡 秀之

外科部長
倉立 真志

外科 9名
副部長 史郎
同 健陽一也子之幸
同 大川近四(八広)
同 村下清方木瀬
同 割石精一郎
同 田村哲健

心臓血管外科部長
加納 正志

心臓血管外科 2名
副部長 割石精一郎
同 (筑後) 文雄

脳神経外科部長
新野 清人

脳神経外科 3名
副部長 田村哲健
同 田野也児

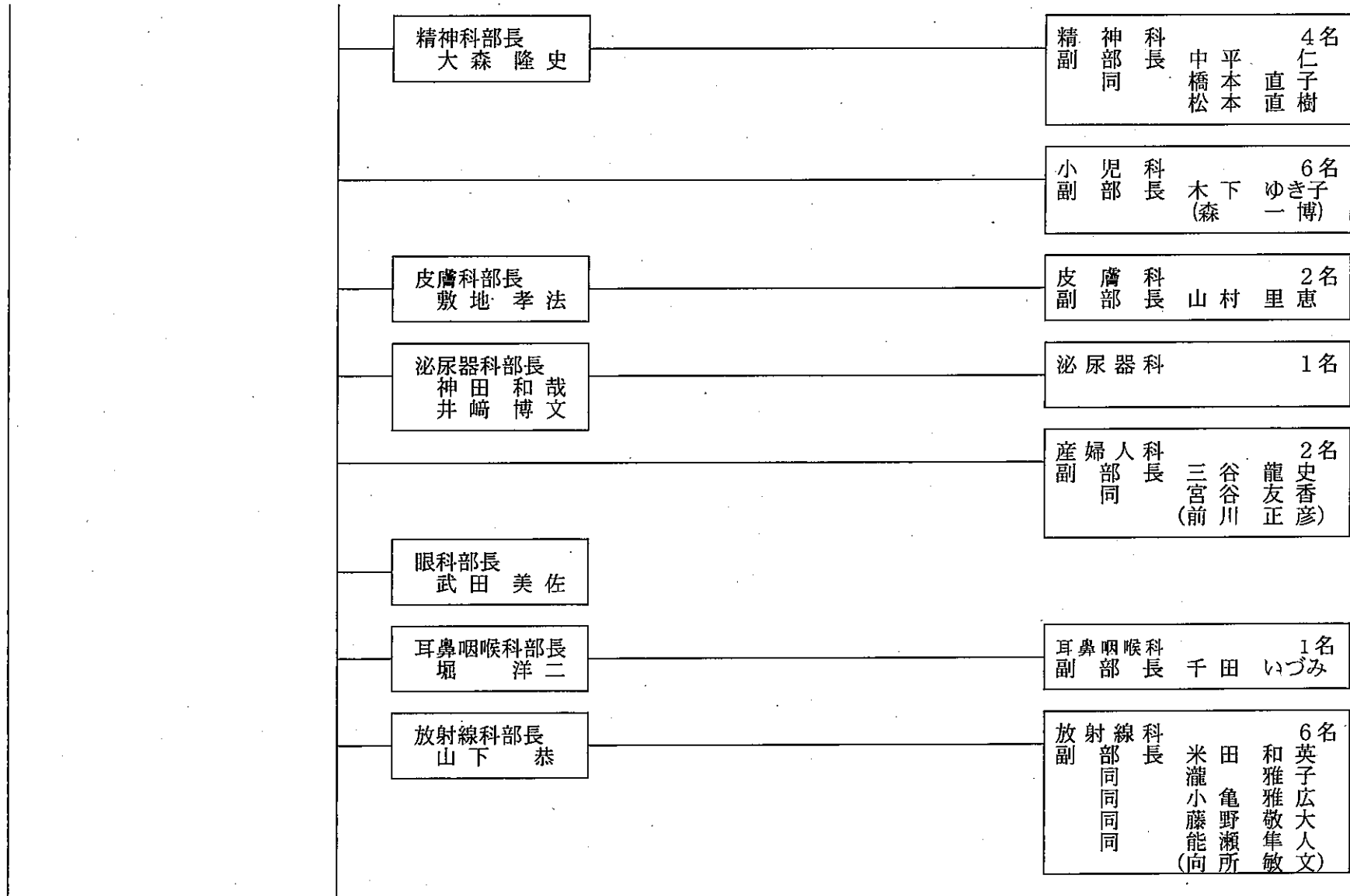
整形外科部長
江川 洋史

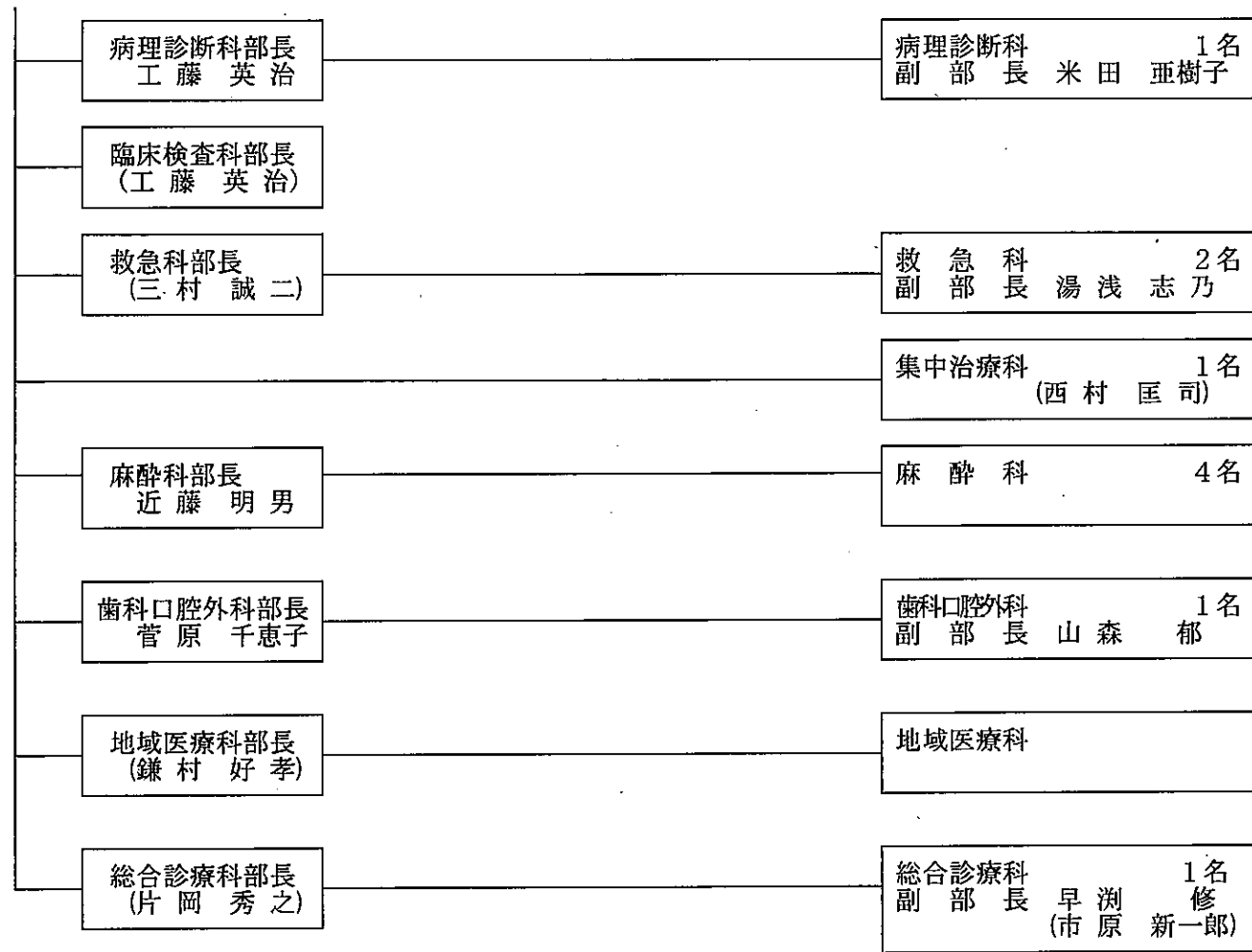
整形外科 4名
副部長 小坂浩隼
同 濱宮坂口城
同 史人亮

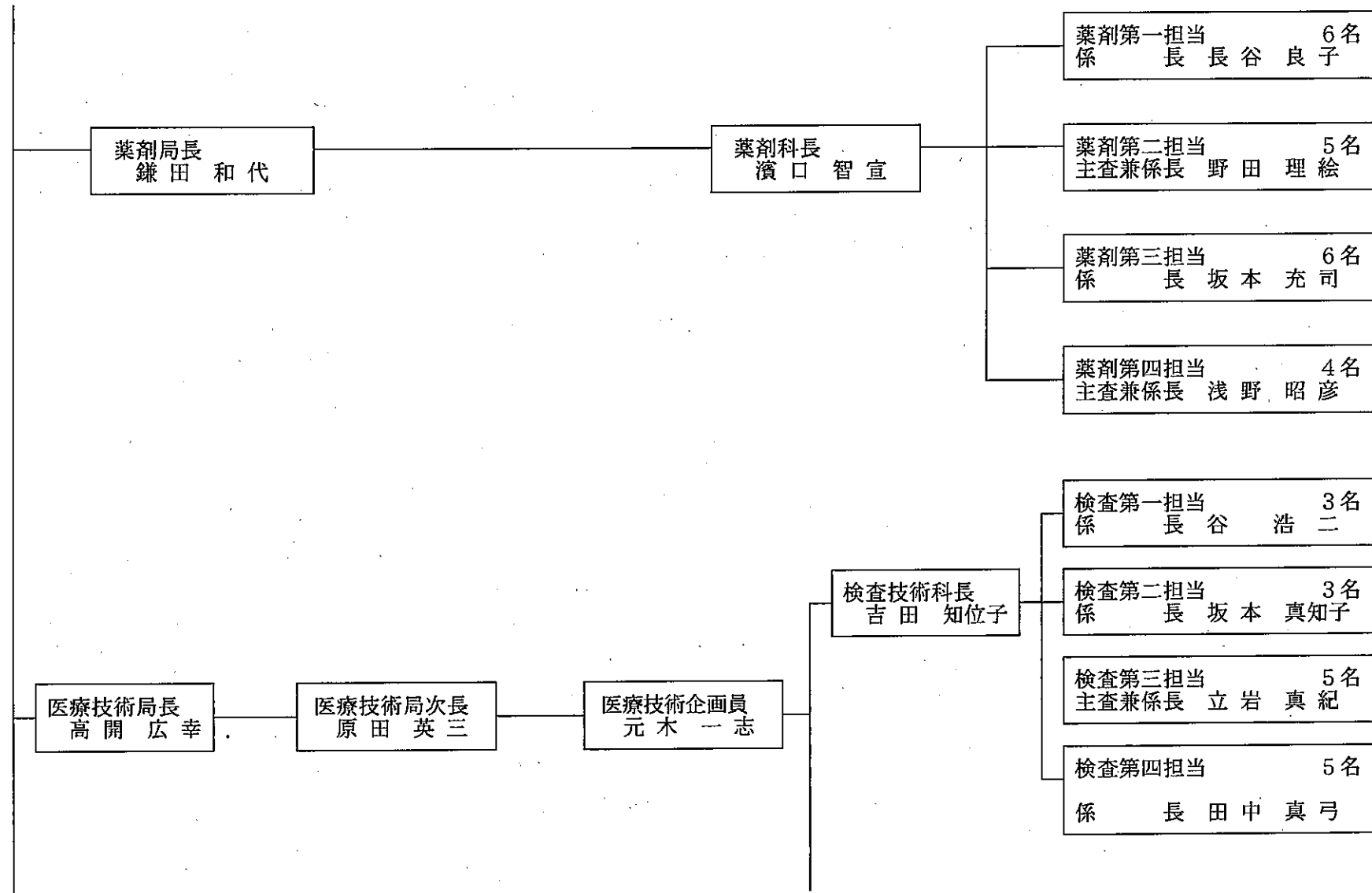
形成外科部長
瀬渡 洋道

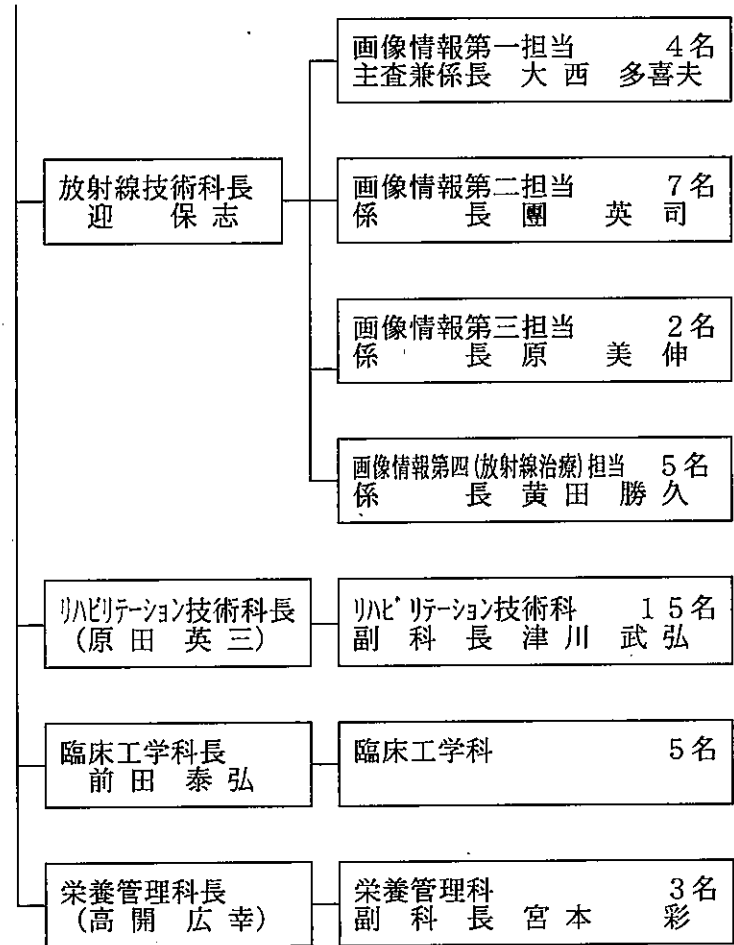
形成外科 1名

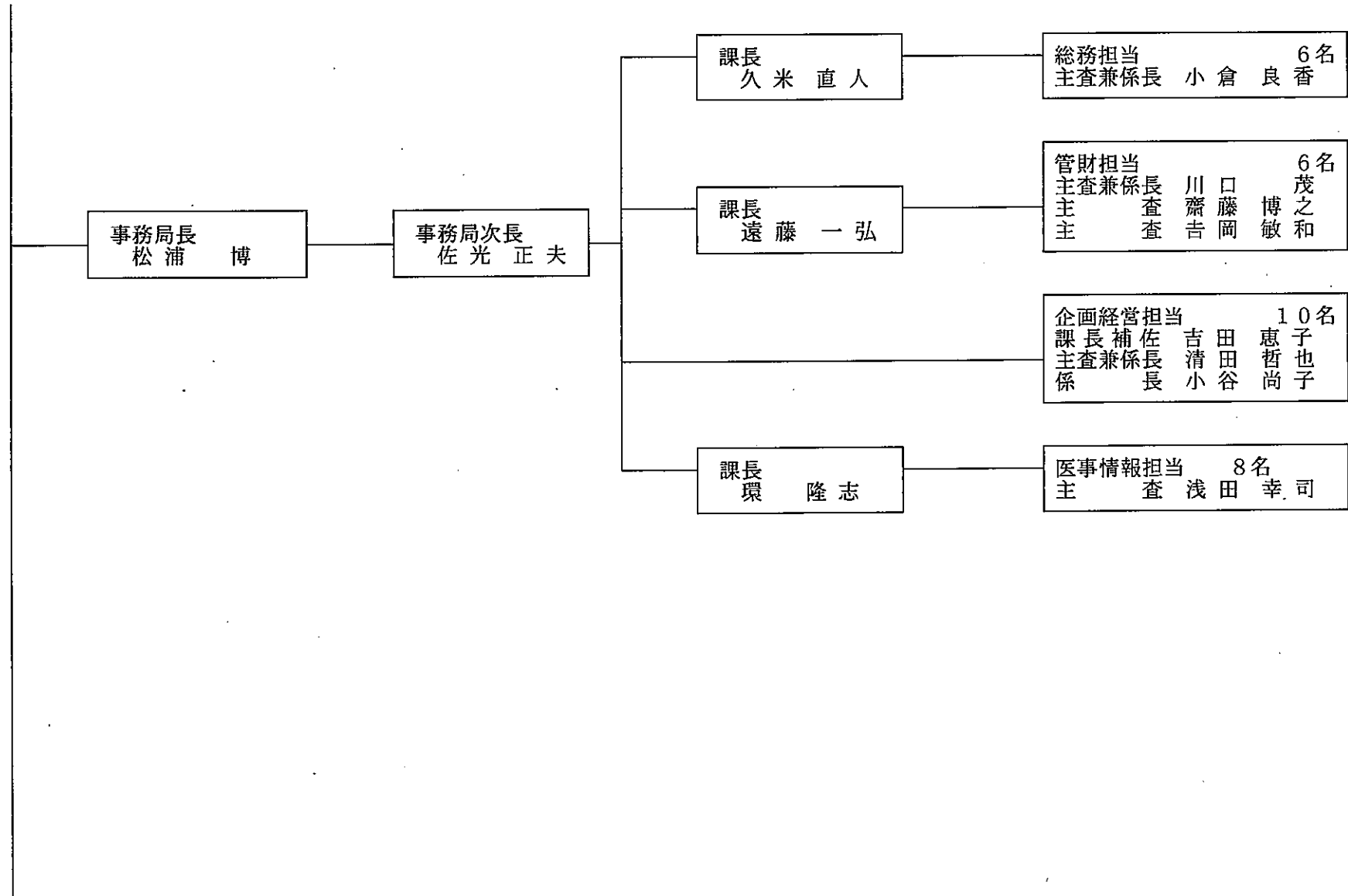
急性期リハビリテーション科部長
高瀬 憲作





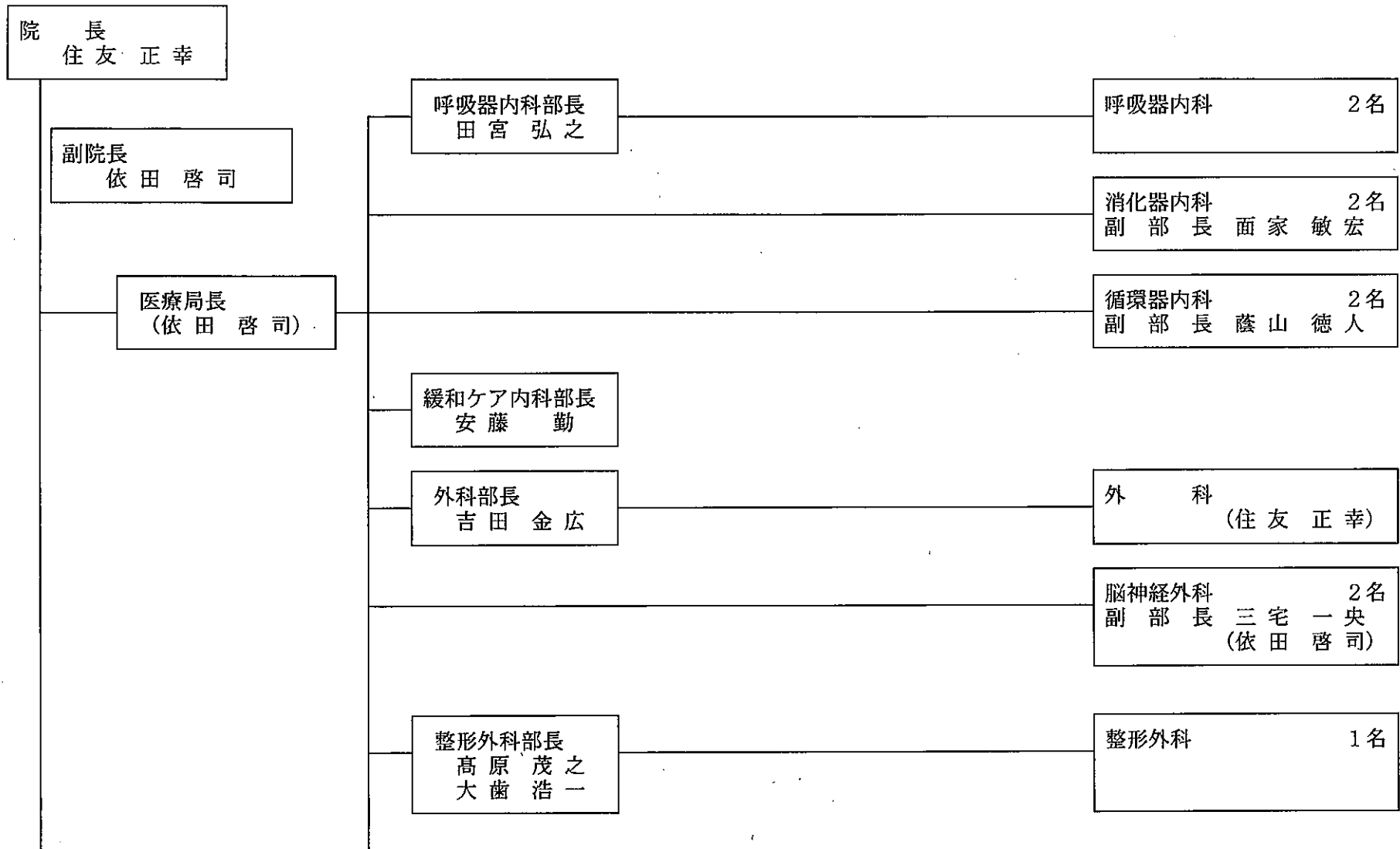


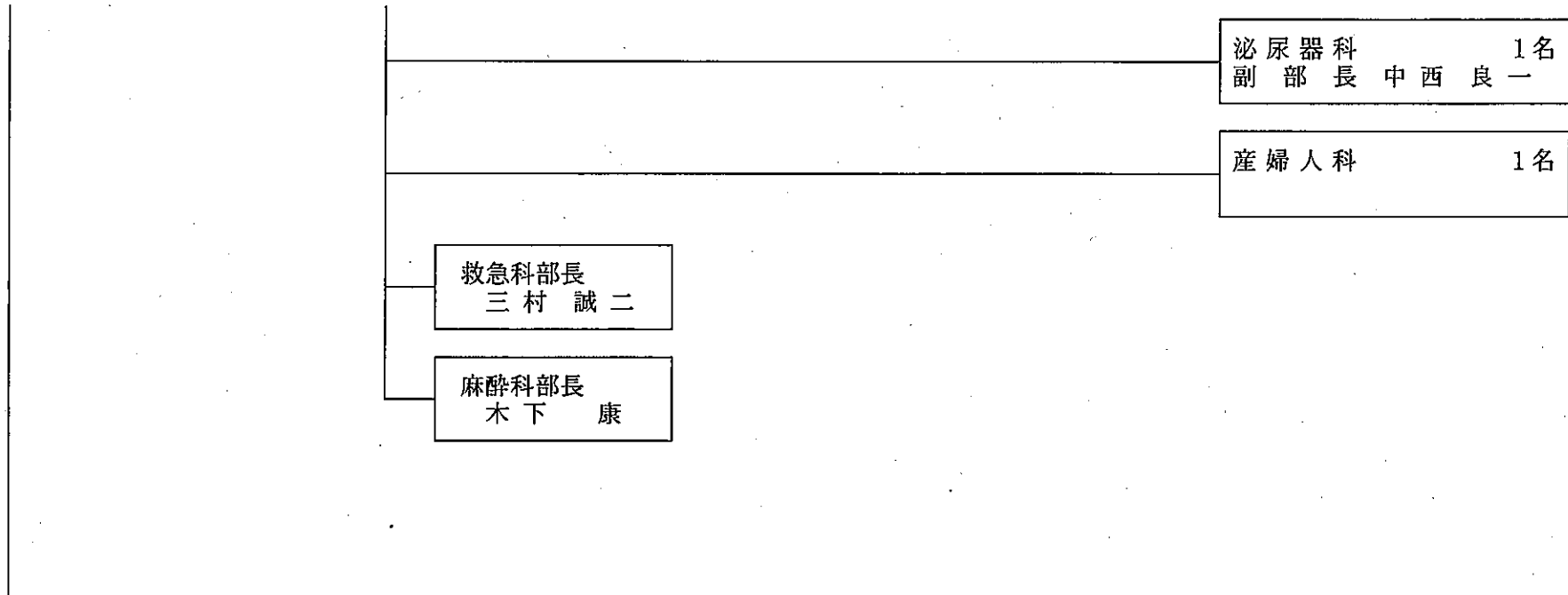


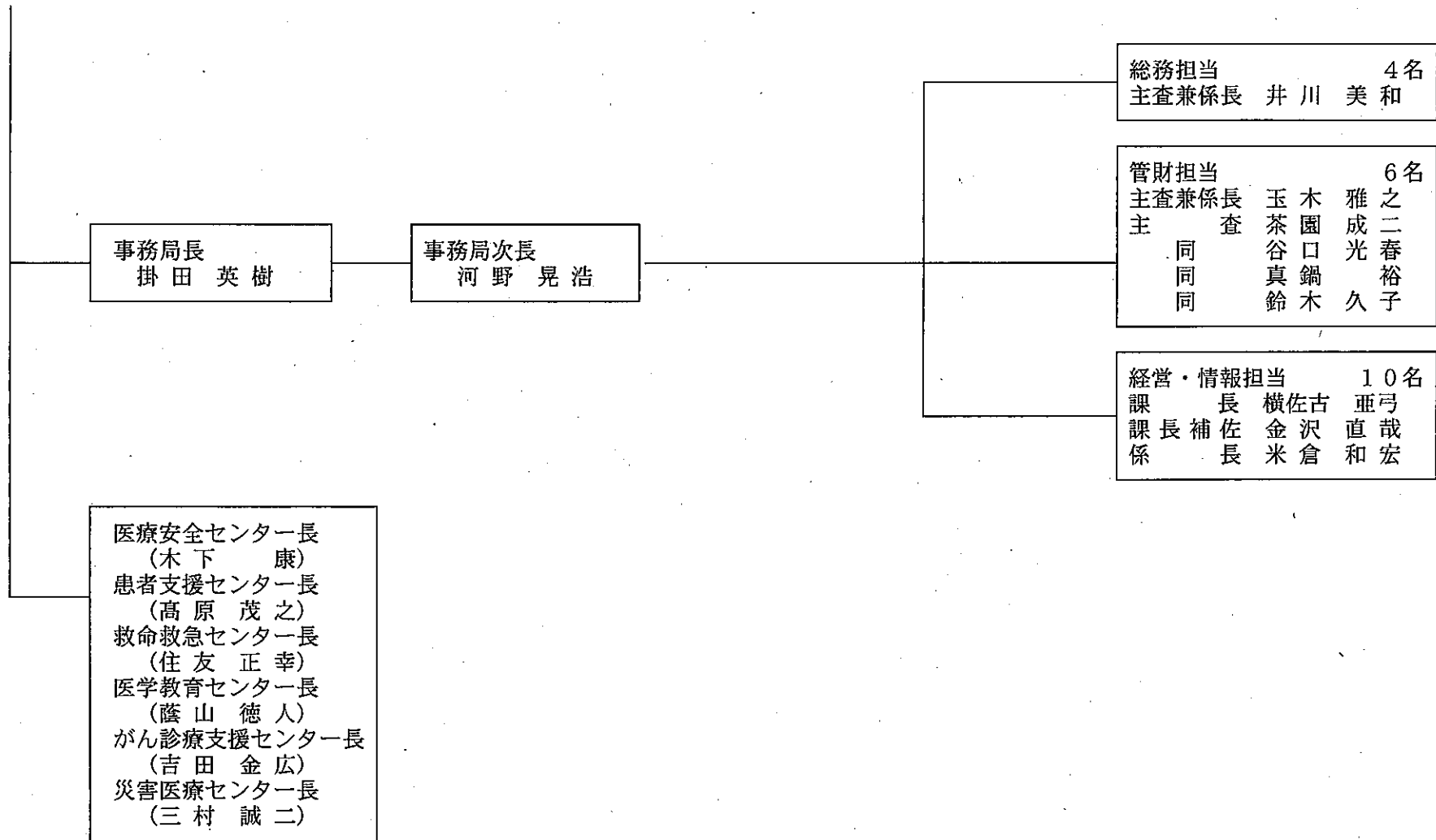


医療安全センター	長
(前川正彦)	
救命救急センター	長
(八木淑之)	
医学教育センター	長
(藤永裕之)	
診療情報センター	長
(葉久貴司)	
治験管理センター	長
(尾崎修治)	
がん診療支援センター	長
(中本次郎)	
こころの医療センター	長
(大森隆史)	
中央手術センター	長
(近藤明男)	
中央放射線センター	長
(向所敏文)	
中央検査センター	長
(工藤英治)	
ベッドコントロールセンター	長
(筑後文雄)	
内視鏡センター	長
(青木秀俊)	
災害医療センター	長
(広瀬敏幸)	
患者支援センター	長
(市原新一郎)	
感染症制御センター	長
(山口普史)	
外傷センター	長
(大村健史)	
超音波センター	長
(森一博)	

八 三好病院 職員総数 242名







二 海部病院 職員総数 95名

