

- ◆ ナル材は、コスリ皮の方が好まれます。
ツルツルはぎよりコスリ皮の方が好かれます。
枝座の跡や面取りも、テイネイにしておこう。

1日約50本とか ▶
(6m材・コスリ皮で)



普通の丸太は皮をむきません

ナル材以外のものは、病虫害予防など、特殊な場合以外は、皮をむきません。
皮をむくと、病虫害はつきにくいですが、雨グラがついたり、割れやすくなります。

● 品揃えも大事です



仕わけ風景 ◀

土場では、樹種、太さ、長さ、曲り、その他、姿形によって、約 10 通りに仕わけられるので、大径材、貴重材の場合を除いて、やはり、ある程度、量のまとまりがいきます。



▲ 細めな仕わけ風景

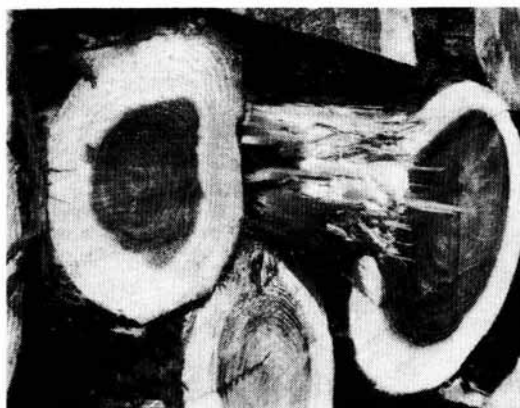
● 悪材 1 本で、値はくずれます



▲ これ 1 本で下ります。

○ 欠点木が 1 本まじったばかりに、その桧は安くなります？

なぜ、まぜこむこの 1 本。
(量の増より、単価の下りが大きいのでは?)



● 色よく出材する時期

○ 好まれる材色

◆ すぎ 赤茶色系のもの

◆ ひのき 黄白色系、緋・茶色系のもの

○ すぎ・ひのきの伐採は、8月中旬から2月いっぱいまで。

○ 小径木は、伐ったら、スグ出そう。

○ 小径木以外は、つぎのように。

◆ 普通材

◇ すぎのとき

伐採しても、1～2か月間枝・葉をつけたままとしてから、玉切り出材するとよい。

◇ ひのきのとき

伐ったら、出材は早いほどよい。

◆ 高級材

◇ すぎのとき



◇ ひのきのとき

伐ったら、スグ、出材するのがよい。（色もよい。）

材色をよくする方法

丸太もレッキとした商品で、産地間競争には、よいもので勝負するのも1つです。

ピンク色のすぎはキレイだし、白アリなどにも強いので、よい値を呼んでいます。

山手側に伐り倒し、枝払いを全くせず3か月置き、玉切りし出材するのが理想的です。

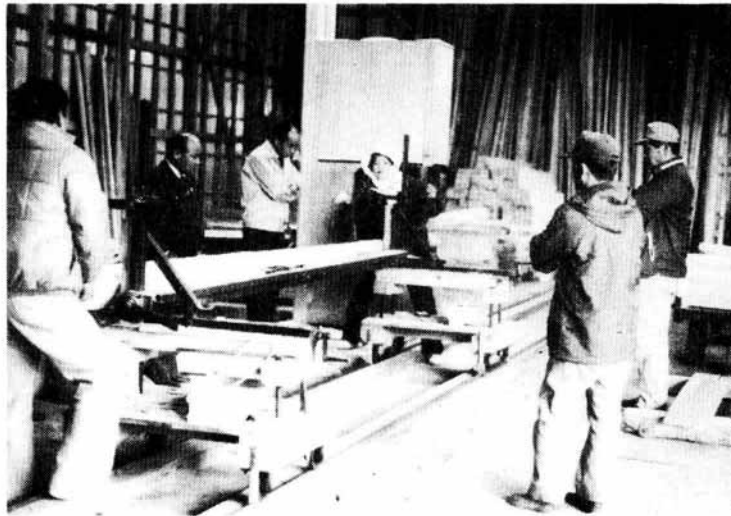
▽
すぎのとき



間伐技術濃密講習事業
に基づく採材・造林講習
の一コマ

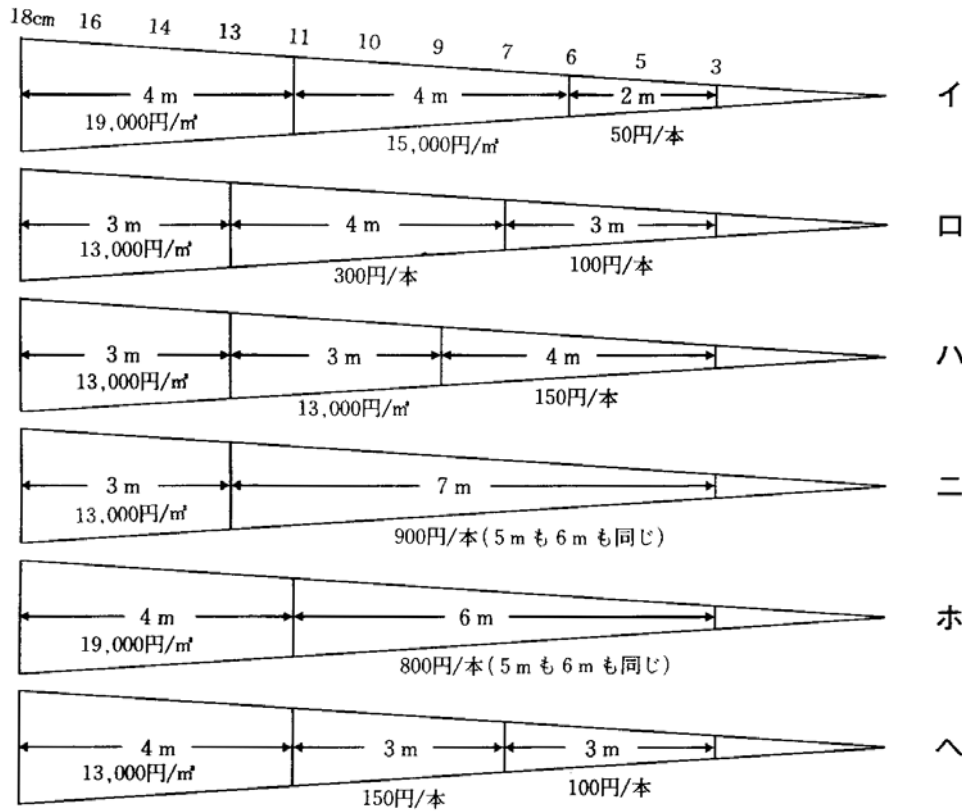


採材方法と製材品の
出来上りの関係を研究
しているグループ



上手な採材・造材のしかた
 価額は、切りようで大きく上・下します

● 小径木 10 本で、日当が浮くかも

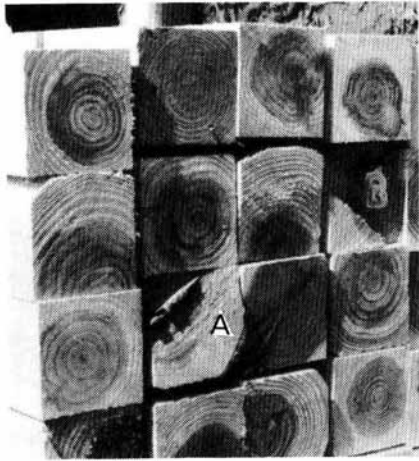


(形状はすぎ一九年生 || 上勝町の例から)

	1 の 玉			2 の 玉			3 の 玉			計		
	材積 ㎡	単価 円	金額 円	材積 ㎡	単価 円	金額 円	材積 ㎡	単価 円	金額 円	材積 ㎡	金額 円	単価 円
イ	0.048	19,000	912	0.014	15,000	210	0.003	1本 50	50	0.065	1,172	18,030
ロ	0.051	13,000	663	0.020	1本300	300	0.003	1本100	100	0.074	1,063	14,364
ハ	0.051	13,000	663	0.024	13,000	312	0.004	1本150	150	0.079	1,125	14,240
ニ	0.051	13,000	663	0.014	1本900	900				0.065	1,563	24,046
ホ	0.048	19,000	912	0.010	1本800	800				0.058	1,712	29,517
ヘ	0.048	19,000	912	0.015	1本150	150	0.003	1本100	100	0.066	1,162	17,606

- 単価は、市況調査表（昭59年1月、1本売り材は聴取り。）
- 末口径5cm以上でない取引きされない場合もある。

● 入れ目（延び部分、余部）を正しく入れよう



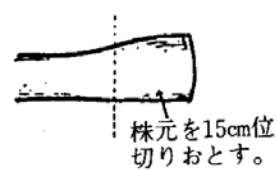
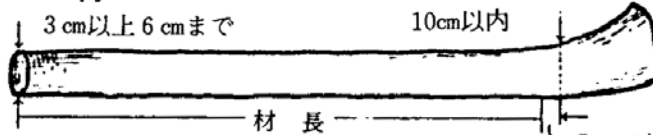
○ 材長の不揃いや入れ目不足は製品の出来あがりを悪くします。

◀ AとB

○ 造材の実際
欠点を除いて直材に。

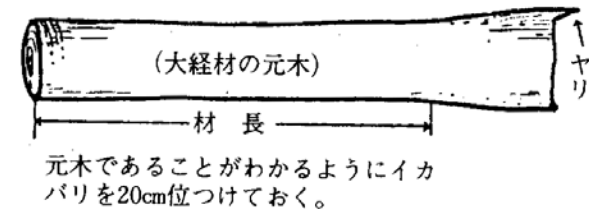
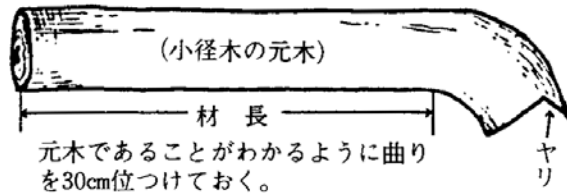
● 木口は真直に、ヤリはキレイに除いておこう

● ナル材

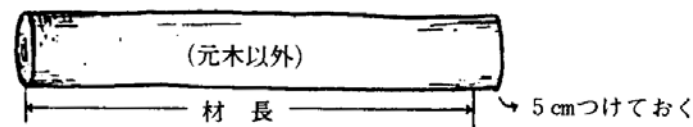


● 一般材

5 cmつけておく
面取りをする。



▲ 大径材の入れ目



● 製材品の標準寸法は、如何

す ぎ

	品 等	長さ _m	厚 _{cm}	巾 _{cm}	立方単価
正 角	金 角	4	12.0 10.5	12.0 10.5	
	小丸味	〃	12.0 10.5	12.0 10.5	
	丸味付	〃	12.0 10.5	12.0 10.5	
	金 角	3	12.0 10.5	12.0 10.5	
	小丸味	〃	12.0 10.5	12.0 10.5	
	丸味付	〃	12.0 10.5	12.0 10.5	
	金 角	4	9	9	
	小丸味	〃	〃	〃	
	丸味付	〃	〃	〃	
	金 角	3	〃	〃	
	小丸味	〃	〃	〃	
	丸味付	〃	〃	〃	
板	金 角	6	12.0 10.5	12.0 10.5	
	小丸味		12.0 10.5	12.0 10.5	
	無 節	2	0.8	33	
	上小節	〃	0.8	〃	
	無 節	〃	0.8	30	
	上 小	〃	0.8	〃	
	1 等	〃	0.8	〃	
	無 節	〃	0.8	21~28	
	上 小	〃	0.8	尺 下	
	1 等	〃	1.25 1.50	30	
	〃	〃	1.25 1.50	24~18	
	〃	〃	1.25 1.50	15~ 16.5	
〃	〃	1.25 1.50	12~ 13.5		

	品 等	長さ _m	厚 _{cm}	巾 _{cm}	立方単価
	1 等	2	1.25 1.50	10.5 ~7.5	
	〃	4	1.5	15~18	
			1.8		
			2.1 2.4 3.0	15~24 21~24	
〃	4	1.5 1.8 2.1 2.4 3.0	30		
		正	金 角	4 3	4.5 4.5
割	〃	4 3	4.0 4.0	4.0 4.0	
		小 巾 板	金 角	4	1.8 1.5
小丸味	〃		1.8 2.1	〃	
金 角	〃		2.4 3.0	10.5	
1 等	〃		1.8 3.0	12 13.5	
胴 縁	金 角	〃	1.8 2.1	4.5~ 3.6	
人見材	〃	〃	2.7	3.6	
木 摺	1 等	2	0.9	3.6~ 4.5	
破 風	耳 付	4 3	2.4~ 3.0	胴 寸	
		平	金 角	4 3	3.0~ 4.5
割	小丸味		4 3	〃	〃

ひ の き

	品 等	長さ _m	厚 _{cm}	巾 _{cm}	立方単価
正 角	金 角	6	10.5~ 12	10.5~ 12	
	小丸味	〃	〃	〃	
	金 角	4	〃	〃	
	小丸味	〃	〃	〃	
	ㄥ	3	〃	〃	
	ㄥ	〃	〃	〃	
	ㄥ	〃	〃	〃	
	ㄥ	〃	〃	〃	
	金角中 金 角	〃	〃	〃	
雨 戸 敷		4	9	9	
		3	〃	〃	
		2	〃	〃	
内 法	ㄥ	4~3	4.5	10.5	
	ㄥ	〃	〃	〃	
	ㄥ	4~3	4.5	10.5	
	ㄥ	〃	〃	〃	
	特上小	〃	〃	〃	
	ㄥ	2	〃	〃	
	ㄥ	〃	〃	〃	
	ㄥ	〃	〃	〃	
	ㄥ	〃	〃	〃	
長 押		4		10.5	
		3		〃	
廻 縁		4	3.6	4.5	
		3	〃	〃	
竿 縁		4	3	3	
		3	〃	〃	
戸 袋 框	無 節	2	〃	9~18	
	上 小	〃	〃	〃	
	1 等	〃	〃	〃	
	無 節	〃	〃	21~30	
	上 小	〃	〃	〃	
縁 甲板	1 等	〃	〃	〃	
	無 節	4	1.8	12	
	上 小	〃	〃	〃	
	1 等	〃	〃	〃	

★ 立方単価は自分で調べよう。

★ 年輪幅は、
せまい方がよい。

因 子	区 分	指 数
節	三方, 四方無節	100
	二 方 無 節	88
	一 方 無 節	53
年 輪 幅	密 2~3mm	100
	粗 6以上	50
木 理	通ったもの	100
	通っていないもの	50
柵	中央にあるもの	100
	〃 ないもの	90

—富山の林業・第340号から—

● きんかく、金角、均角とは

均角が正しい字。慣用語、挽割材、挽角材で4方面とも丸味のないもの。正角の俗語、押角の対語です。

○ 挽割材（製材品の材種の一つ）

材の厚さが、7.5cm 未満で幅が厚さの4倍未満のもの。正割り（横断面が正方形のもの）と平割り（横断面が長方形のもの）があります。

○ 挽角材（製材品の材種の一つ）

原木から厚さ、幅とも7.5cm 以上のものを製材したものの総称。

正角（横断面が正方形のもの）と平角（横断面が長方形のもの）とがあります。

○ 押角（製材品の材種の一つ）

正角や正割の下級品で間にあうカ所に使われるもの。押角の日本農林規格というのがあり、これに該当するものです。

上手な採材・造材のしかた
採材・造材の便利帳

● 1 m³は、272.25 才です

m ³	石	才	摘 要
1	3.5937	272.25	1 才= 1 寸×1 寸× 13尺2 分 1 寸=3.03cm
0.278	1	75.8	
0.00367	0.0132	1	

● 1 m³の丸太は、何本ですか

材長 末口径	2 m		3 m		4 m		6 m	
	材 積	本数	材 積	本数	材 積	本数	材 積	本数
6 cm	0.007 m ³	142.9 本	0.011 m ³	90.9 本	0.014 m ³	71.4 本	0.029 m ³	34.5 本
7	0.010	100.0	0.015	66.7	0.020	50.0	0.038	26.3
8	0.013	76.9	0.019	52.6	0.026	38.5	0.049	20.4
9	0.016	62.5	0.024	41.7	0.032	31.3	0.060	16.7
10	0.020	50.0	0.030	33.3	0.040	25.0	0.073	13.7
11	0.024	41.7	0.036	27.8	0.048	20.8	0.086	11.6
12	0.029	34.5	0.043	23.3	0.058	17.2	0.101	9.9
13	0.034	29.4	0.051	19.6	0.068	14.7	0.118	8.5
14	0.039	25.6	0.059	16.9	0.078	12.8	0.135	7.4
16	0.051	19.6	0.077	13.0	0.102	9.8	0.173	5.8
18	0.065	15.4	0.097	10.3	0.130	7.7	0.217	4.6
20	0.080	12.5	0.120	8.3	0.160	6.3	0.265	3.8
22	0.097	10.3	0.145	6.9	0.194	5.2	0.317	3.2
24	0.115	8.7	0.173	5.8	0.230	4.3	0.375	2.7
26	0.135	7.4	0.203	4.9	0.270	3.7	0.437	2.3
28	0.157	6.4	0.235	4.3	0.314	3.2	0.505	2.0
30	0.180	5.6	0.270	3.7	0.360	2.8	0.577	1.7

注 1. 材積とは1本あたりです。
2. 本数とは1 m³あたりに要する本数です。

● 2万円とは、73円46銭です

1㎡あたり 単価	1才あたり 単価	1㎡あたり 単価	1才あたり 単価	1㎡あたり 単価	1才あたり 単価
5,000 ^円	18.37 ^{円 銭}	15,000 ^円	55.10 ^{円 銭}	25,000 ^円	91.83 ^{円 銭}
5,500	20.20	15,500	56.93	25,500	93.66
6,000	22.04	16,000	58.77	26,000	95.50
6,500	23.87	16,500	60.60	26,500	97.33
7,000	25.71	17,000	62.44	27,000	99.17
7,500	27.55	17,500	64.28	27,500	101.01
8,000	29.38	18,000	66.10	28,000	102.48
8,500	31.22	18,500	67.95	28,500	104.68
9,000	33.06	19,000	69.79	29,000	106.52
9,500	34.89	19,500	71.62	29,500	108.35
10,000	36.73	20,000	73.46	30,000	110.19
10,500	38.57	20,500	75.30	30,500	112.03
11,000	40.40	21,000	77.13	31,000	113.86
11,500	42.24	21,500	78.97	32,000	117.54
12,000	44.08	22,000	80.81	33,000	121.21
12,500	45.91	22,500	82.64	34,000	124.88
13,000	47.75	23,000	84.48	35,000	128.55
13,500	49.59	23,500	86.31	40,000	146.92
14,000	51.42	24,000	88.15	45,000	165.29
14,500	53.26	24,500	89.99	50,000	183.65

● 才と石と m³の3角関係

$$\begin{cases} \text{才単価} \times 75.8 = \text{石単価} \\ \text{才単価} \times 272.25 = \text{m}^3 \text{単価} \end{cases}$$

$$\begin{cases} \text{石単価} \times 0.0132 = \text{才単価} \\ \text{石単価} \times 3.59 = \text{m}^3 \text{単価} \end{cases}$$

$$\begin{cases} \text{m}^3 \text{単価} \times 0.00367 = \text{才単価} \\ \text{m}^3 \text{単価} \times 0.278 = \text{石単価} \end{cases}$$

● 原木の市場・共販所早わかり

名 称	市売土場の所在地	電 話
(株) ゲ ン ボ ク	小松島市金磯町 3-65	08853-2-2270
大 一 木 材 (株)	徳島市津田海岸町 4 (徳島木材センター協内)	0886-63-2212
丸 幸 産 業 (株)	〃	0886-63-2303
(株) 徳島中央木材市場	〃	0886-62-5210
徳島木材センター(協)	〃	0886-62-5215
(協) 徳島木材市場	徳島市津田海岸町 4	0886-62-5631
三好木材センター事業(協)	三好郡三加茂町中庄	088382-2469
美馬郡木材(協)	美馬郡穴吹町舞中島	08835-2-4430
神山町森林組合	名西郡神山町神領	08867-6-0034
上勝町森林組合	勝浦郡上勝町大字福原	08854-6-0007
相生町森林組合	那賀郡相生町吉野	08846-2-0097
木頭村森林組合	那賀郡木頭村大字出原	08846-8-2116

昭和59年 2 月 1 日現在

● 除伐や間伐、作業道に対する助成制度はいっぱいです

○ 除・間伐をしたいとき

◆ 補助金制度（森林組合、林業公社が行うとき）

- 1 団地共同施業計画地、保安林の11～20年生の林でするとき。（個人は委託するとよい。）
 - 2 中核林業振興地域育成特別対策事業・林業振興地域育成対策事業の総合施業団地内の6～20年生の林でするとき。
 - 3 森林総合整備事業で、25年生までの林でするとき。（市町村も可）
 - 4 間伐促進総合対策事業で16～25年生の林で（緊急間伐を）するとき。
 - 5 良質材生産促進対策事業で11～15年生の林でするとき。（林業公社を除く）
- ★ 計画するときは、事前に地域指定の有・無、対象面積、補助率や補助額などをよく確かめてください。

◆ 融資制度

- 1 林業改善資金（無利子で無担保）
16～30年生の林で間伐をするとき。
 - 2 農林漁業金融公庫資金（低利で長期）
保安林・森林施業計画地内のときは、20年生まで。森林総合整備事業地域内、林業経営改善計画地内のときは25年生まで。その他は12年生までの林でするとき。
- ★ 申込みをするときは、事前に条件や内容をよく確かめてください。

○ 作業道をつけたいとき

◆ 補助金制度（市町村・林業公社・森林組合が行うとき）

- 1 団地共同施業計画地、保安林、森林総合整備事業で除・間伐をするとき。
 - 2 間伐促進総合対策事業で間伐をするとき。
 - 3 良質材生産促進対策事業で開設するとき。
 - 4 拡大造林をするとき。（極力、市町村または森林組合が行うこと。）
 - 5 県単独作業道緊急整備事業をするとき。
- ★ 計画するときは、事前に地域指定の有・無、条件や補助率などをよく確かめてください。

◆ 融資制度

- 1 林業改善資金（無利子で無担保）
16～30年生の林で間伐をするとき。
 - 2 農林漁業金融公庫資金（低利で長期）
上記の除・間伐をするとき。
- ★ 申込みをするときは、事前に条件や内容をよく確かめてください。

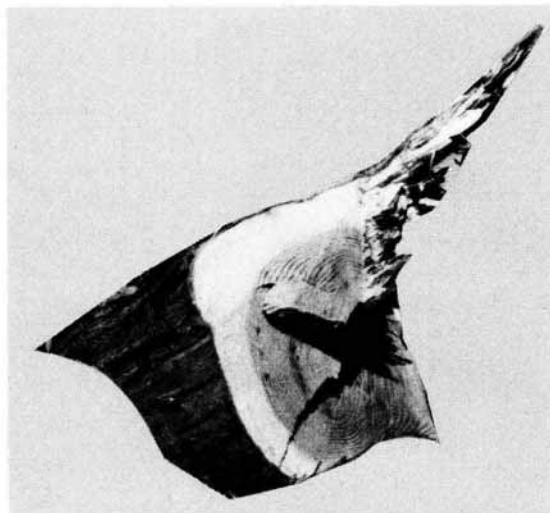
◎ 参考文献（個別表示以外）

有利な採材のしかた 西村勝美著 （社）全国林業改良普及協会

素材・製材等の日本農林規格解説並びに材積表 （社）全国木材組合連合会編

【メモ】

木材も商品なら、お化粧しよう！



これで商品とは？

お
問
い
合
せ
先

市町村●森林組合

徳島農林事務所林務課	(0886-52-1151)
阿南農林事務所林務課	(08846-6-0311)
日和佐農林事務所林務課	(08847-7-1222)
川島農林事務所林務課	(088325 - 3111)
脇町農林事務所林務課	(08835-2-2222)
池田農林事務所林務課	(08837-2-1111)
林業総合技術センター	(0886-32-4237)
林 政 課	(0886-21-2449)
林 業 課	(0886-21-2459)
和食試験林・青少年の森	(08846-2-0599)

