

平成28年度病害虫発生予察月報(7月)

徳島県立農林水産総合技術支援センター
病害虫防除所

I. 気象概況

(徳島地方气象台観測値)

	平均気温(°C)			降水量(mm)			日照時間(h)		
	本年	平年	差	本年	平年	差	本年	平年	差
上旬	27.0	25.3	+1.7	37.8	48.4	-10.6	72.1	54.1	+18.0
中旬	27.0	26.6	+0.4	44.0	58.7	-14.7	14.5	57.6	-43.1
下旬	-	27.8	-	-	41.7	-	-	83.9	-

※本年中旬の値は7/11-7/14のデータで計算しています(7/15-7/20のデータは入っていません)。

II. 病害虫の発生状況

早期イネ

徳島市、小松島市、阿南市、美波町、牟岐町、海陽町、吉野川市、阿波市調査: 7/11-14

病害虫名	発生程度別圃場数						発生圃場率(%)	発生程度指数*	調査項目及び発生の特徴
	無	少	中	多	甚	合計			
葉いもち	8	11	1	0	0	20	60.0	16.3	発病度: 5.3
(東部沿岸)	3	10	1	0	0	14	78.6	21.4	6.9
(南部)	3	1	0	0	0	4	25.0	6.3	2.0
(北西部)	2	0	0	0	0	2	0.0	0.0	0.0
紋枯病	10	10	0	0	0	20	50.0	12.5	発病度: 3.5
(東部沿岸)	7	7	0	0	0	14	50.0	12.5	3.4
(南部)	2	2	0	0	0	4	50.0	12.5	4.3
(北西部)	1	1	0	0	0	2	50.0	12.5	3.0
ばか苗病	20	0	0	0	0	20	0.0	0.0	発病株率(%): 0.0
縞葉枯病	20	0	0	0	0	20	0.0	0.0	発病度: 0.0
ヒメトビウンカ	7	13	0	0	0	20	65.0	16.3	虫数/株(頭): 0.1
(東部沿岸)	5	9	0	0	0	14	64.3	16.1	0.1
(南部)	2	2	0	0	0	4	50.0	12.5	0.0
(北西部)	0	2	0	0	0	2	100.0	25.0	0.1
ニカメイガ	20	0	0	0	0	20	0.0	0.0	被害株率(%): 0.0
セシロウンカ	4	16	0	0	0	20	80.0	20.0	虫数/株(頭): 0.7
(東部沿岸)	2	12	0	0	0	14	85.7	21.4	0.9
(南部)	1	3	0	0	0	4	75.0	18.8	0.2
(北西部)	1	1	0	0	0	2	50.0	12.5	0.1
トビイロウンカ	20	0	0	0	0	20	0.0	0.0	虫数/株(頭): 0.0
ツマグロヨコバイ	9	11	0	0	0	20	55.0	13.8	虫数/株(頭): 0.2
(東部沿岸)	5	9	0	0	0	14	64.3	16.1	0.2
(南部)	3	1	0	0	0	4	25.0	6.3	0.0
(北西部)	1	1	0	0	0	2	50.0	12.5	0.0
斑点米カメムシ類 (雑草地調査)	6	7	4	2	1	20	70.0	31.3	虫数/20フリ(頭): 7.2
(東部沿岸)	4	3	4	2	1	14	71.4	37.5	9.6
(南部)	2	2	0	0	0	4	50.0	12.5	1.0
(北西部)	0	2	0	0	0	2	100.0	25.0	2.0

フタオビコヤガ	13	7	0	0	0	20	35.0	8.8	幼虫数/株(頭):	0.0
(東部沿岸)	8	6	0	0	0	14	42.9	10.7		0.1
(南部)	3	1	0	0	0	4	25.0	6.3		0.0
(北西部)	2	0	0	0	0	2	0.0	0.0		0.0
コブノメイガ	11	3	6	0	0	20	45.0	18.8	被害株率(%):	7.4
(東部沿岸)	8	2	4	0	0	14	42.9	17.9		6.6
(南部)	1	1	2	0	0	4	75.0	31.3		14.0
(北西部)	2	0	0	0	0	2	0.0	0.0		0.0
黄化萎縮病	20	0	0	0	0	20	0.0	0.0	発病度:	0.0
ごま葉枯病	20	0	0	0	0	20	0.0	0.0	発病度:	0.0
白葉枯病	20	0	0	0	0	20	0.0	0.0	発病度:	0.0
萎縮病	20	0	0	0	0	20	0.0	0.0	発病株率(%):	0.0
イチモンシセセリ	17	3	0	0	0	20	15.0	3.8	苞数/25株(個):	0.2
イネクロカメムシ	20	0	0	0	0	20	0.0	0.0	虫数/25株(頭):	0.0

東部沿岸： 徳島市(川内町、不動町)、小松島市(田野町、立江町、櫛淵町)、
阿南市(中林町、見能林町、福井町、長生町、新野町、福井町、那賀川町)
南部： 美波町、牟岐町、海陽町
北西部： 吉野川市山川町、阿波市阿波町

普通期イネ

徳島市、小松島市、阿南市、美波町、牟岐町、海陽町、吉野川市、阿波市、美馬市調査：7/11-13

病虫害名	発生程度別圃場数						発生圃場率(%)	発生程度指数*	調査項目及び発生の特徴
	無	少	中	多	甚	合計			
葉いもち	14	13	2	1	0	30	53.3	16.7	発病度：5.7
(東部)	0	2	0	0	0	2	100.0	25.0	7.5
(山間部)	0	1	0	0	0	1	100.0	25.0	2.0
(北中部)	4	10	1	1	0	16	75.0	23.4	7.9
(西部)	10	0	1	0	0	11	9.1	4.5	2.5
紋枯病	27	3	0	0	0	30	10.0	2.5	発病株率(%)：1.6
(東部)	1	1	0	0	0	2	50.0	12.5	12.0
(山間部)	0	1	0	0	0	1	100.0	25.0	12.0
(北中部)	15	1	0	0	0	16	6.3	1.6	0.8
(西部)	11	0	0	0	0	11	0.0	0.0	0.0
ばか苗病	30	0	0	0	0	30	0.0	0.0	発病株率(%)：0.0
縞葉枯病	30	0	0	0	0	30	0.0	0.0	発病度：0.0
ヒメトビウンカ	16	14	0	0	0	30	46.7	11.7	虫数/株(頭)：0.1
(東部)	1	1	0	0	0	2	50.0	12.5	0.0
(山間部)	1	0	0	0	0	1	0.0	0.0	0.0
(北中部)	6	10	0	0	0	16	62.5	15.6	0.1
(西部)	8	3	0	0	0	11	27.3	6.8	0.0
ニカメイガ	30	0	0	0	0	30	0.0	0.0	被害株率(%)：0.0
セシロウンカ	5	25	0	0	0	30	83.3	20.8	虫数/株(頭)：0.5
(東部)	0	2	0	0	0	2	100.0	25.0	0.3
(山間部)	0	1	0	0	0	1	100.0	25.0	0.2
(北中部)	2	14	0	0	0	16	87.5	21.9	0.9
(西部)	3	8	0	0	0	11	72.7	18.2	0.1
トヒイロウンカ	30	0	0	0	0	30	0.0	0.0	虫数/株(頭)：0.0

ツマグロヨコバイ	18	12	0	0	0	30	40.0	10.0	虫数 / 株 (頭):	0.1
(東 部)	1	1	0	0	0	2	50.0	12.5		0.0
(山 間 部)	0	1	0	0	0	1	100.0	25.0		0.1
(北 中 部)	8	8	0	0	0	16	50.0	12.5		0.1
(西 部)	9	2	0	0	0	11	18.2	4.5		0.0
斑点米カメムシ類 (雑草地調査)	7	9	9	5	0	30	76.7	35.0	虫数 / 20 フリ (頭):	5.9
(東 部)	0	0	1	1	0	2	100.0	62.5		10.0
(山 間 部)	0	1	0	0	0	1	100.0	25.0		1.0
(北 中 部)	4	5	5	2	0	16	75.0	32.8		4.9
(西 部)	3	3	3	2	0	11	72.7	34.1		7.0
フタオビコヤガ	29	1	0	0	0	30	3.3	0.8	幼虫数 / 株 (頭):	0.0
(東 部)	2	0	0	0	0	2	0.0	0.0		0.0
(山 間 部)	1	0	0	0	0	1	0.0	0.0		0.0
(北 中 部)	15	1	0	0	0	16	6.3	1.6		0.0
(西 部)	11	0	0	0	0	11	0.0	0.0		0.0
コブノメイガ	27	3	0	0	0	30	10.0	2.5	被害株率 (%) :	0.0
(東 部)	0	2	0	0	0	2	100.0	25.0		0.2
(山 間 部)	1	0	0	0	0	1	0.0	0.0		0.0
(北 中 部)	15	1	0	0	0	16	6.3	1.6		0.0
(西 部)	11	0	0	0	0	11	0.0	0.0		0.0
黄化萎縮病	30	0	0	0	0	30	0.0	0.0	発病度 :	0.0
ごま葉枯病	30	0	0	0	0	30	0.0	0.0	発病度 :	0.0
白葉枯病	30	0	0	0	0	30	0.0	0.0	発病度 :	0.0
萎縮病	30	0	0	0	0	30	0.0	0.0	発病株率 (%) :	0.0
イチモンシセセリ	28	2	0	0	0	30	6.7	1.7	苞数 / 25 株 (個):	0.3
イネクロカメムシ	30	0	0	0	0	30	0.0	0.0	虫数 / 25 株 (頭):	0.0
イネシガラセンチュウ	30	0	0	0	0	30	0.0	0.0	被害株率 (%) :	0.0

東 部 :	阿南市(中大野町、加茂町)
山 間 部 :	名東郡佐那河内村
北 中 部 :	鳴門市大麻町、板野郡(藍住町、板野町、上板町)、阿波市(吉野町、土成町、市場町)、 吉野川市(鴨島町、山川町)、名西郡石井町
西 部 :	美馬市(脇町、美馬町)、三好市三野町、東みよし町

サツマイモ

徳島市、鳴門市、松茂町調査: 7/11

病虫害名	発生程度別圃場数					発生圃場率(%)	発生程度指数*	調査項目及び発生の特徴	
	無	少	中	多	甚				合計
食用性害虫	0	16	0	0	0	16	100.0	4.0	被害度 : 11.5
イモキバガ	14	1	0	0	1	16	12.5	10.0	被害葉率 (%): 3.9
アブラムシ類	4	12	0	0	0	16	75.0	4.0	寄生株率 (%): 9.5
ハダニ類	15	1	0	0	0	16	6.3	4.0	寄生葉率 (%): 0.1

[果 樹]

温州ミカン

徳島市、勝浦町、佐那河内村調査: 7/11

病虫害名	発生程度別圃場数					発生圃場率(%)	発生程度指数*	調査項目及び発生の特徴	
	無	少	中	多	甚				合計
かいよう病	8	0	0	0	0	8	0.0	0.0	果実の発病程度: 0.0
アブラムシ類	5	2	1	0	0	8	37.5	12.5	寄生新梢率: 1.7
ミカンハダニ	1	4	2	1	0	8	87.5	34.4	春葉の寄生率: 22.8
ミカンハモグリガ	1	1	6	0	0	8	87.5	40.6	寄生葉率: 14.1
ゴマダラカミキリ	7	1	0	0	0	8	12.5	3.1	被害果率: 0.3

スダチ

徳島市、神山町、佐那河内村、勝浦町調査: 7/11

病虫害名	発生程度別圃場数					発生圃場率(%)	発生程度指数*	調査項目及び発生の特徴	
	無	少	中	多	甚				合計
かいよう病	0	4	4	0	0	8	100.0	37.5	果実の発病程度: 10.7
アブラムシ類	4	1	2	1	0	8	50.0	25.0	寄生新梢率: 3.6
ミカンハダニ	1	6	1	0	0	8	87.5	25.0	春葉の寄生率: 12.5
ミカンハモグリガ	1	5	2	0	0	8	87.5	28.1	寄生葉率: 6.6
ゴマダラカミキリ	6	1	1	0	0	8	25.0	9.4	被害果率: 0.6

ナシ

鳴門市、松茂町調査: 7/11

病虫害名	発生程度別圃場数					発生圃場率(%)	発生程度指数*	調査項目及び発生の特徴	
	無	少	中	多	甚				合計
黒星病	6	2	0	0	0	8	25.0	6.3	発病葉率(%): 0.4
黒星病	6	2	0	0	0	8	25.0	6.3	発病果率(%): 0.3
黒斑病	8	0	0	0	0	8	0.0	0.0	発病葉率(%): 0.0
黒斑病	8	0	0	0	0	8	0.0	0.0	発病果率(%): 0.0
カメムシ類	8	0	0	0	0	8	0.0	0.0	被害果率(%): 0.0
ハダニ類	8	0	0	0	0	8	0.0	0.0	寄生葉率(%): 0.0
ハマキムシ類	8	0	0	0	0	8	0.0	0.0	被害果率(%): 0.0
うどんこ病	8	0	0	0	0	8	0.0	0.0	葉の発病程度: 0.0

モモ

鳴門市、上板町調査: 7/11

病虫害名	発生程度別圃場数					発生圃場率(%)	発生程度指数*	調査項目及び発生の特徴	
	無	少	中	多	甚				合計
せん孔細菌病	0	0	2	0	0	2	100.0	50.0	発病葉率(%): 16.0
せん孔細菌病	0	1	0	0	0	1	100.0	25.0	発病果率(%): 2.0
ナシヒメシンクイムシ	1	0	0	1	0	2	50.0	37.5	被害枝率(%): 11.7
ナシヒメシンクイムシ	1	0	0	0	0	1	0.0	0.0	被害果率(%): 0.0
ハダニ類	1	1	0	0	0	2	50.0	12.5	寄生葉率(%): 1.5
黒星病	1	0	0	0	0	1	0.0	0.0	発病果率(%): 0.0

[野菜]

夏秋ナス

阿波市、美馬市、三好市、東みよし町調査：7/11-13

病虫害名	発生程度別圃場数						発生圃場率(%)	発生程度指数*	調査項目及び発生の特徴
	無	少	中	多	甚	合計			
うどんこ病	8	1	0	0	0	9	11.1	2.8	発病度：1.3
アブラムシ類	9	0	0	0	0	9	0.0	0.0	1葉当たりの寄生虫数(頭)：0.0
ハスモンヨトウ	8	1	0	0	0	9	11.1	2.8	1葉当たりの食害程度：1/8以下
ハダニ類	8	1	0	0	0	9	11.1	2.8	寄生葉率(%)：1.9
ミナミキイロアザミウマ	6	2	0	1	0	9	33.3	13.9	寄生葉率(%)：4.2
オオタバコガ	6	3	0	0	0	9	33.3	8.3	100葉当たりの卵数(個)：0.4
オオタバコガ	9	0	0	0	0	9	0.0	0.0	被害果率(%)：0.0
青枯病	9	0	0	0	0	9	0.0	0.0	発病株率(%)：0.0
褐色腐敗病	9	0	0	0	0	9	0.0	0.0	発病果率(%)：0.0
ニジュウヤホシテントウ	8	1	0	0	0	9	11.1	2.8	1葉当たりの食害程度：1/8以下

冬春イチゴ

徳島市、小松島市、阿南市、佐那河内村、阿波市調査：7/13

病虫害名	発生程度別圃場数						発生圃場率(%)	発生程度指数*	調査項目および発生の特徴
	無	少	中	多	甚	合計			
うどんこ病	13	1	0	0	0	14	7.1	1.8	発病葉率(%)：0.1
炭疽病	14	0	0	0	0	14	0.0	0.0	発病株率(%)：0.0
萎黄病	14	0	0	0	0	14	0.0	0.0	発病株率(%)：0.0

注1)発生程度指数*は以下の式より求めている。

$$\text{発生程度指数} = \frac{(\text{少} \times 1 + \text{中} \times 2 + \text{多} \times 3 + \text{甚} \times 4)}{\text{調査圃場数} \times 4} \times 100$$

各種フェロモントラップ

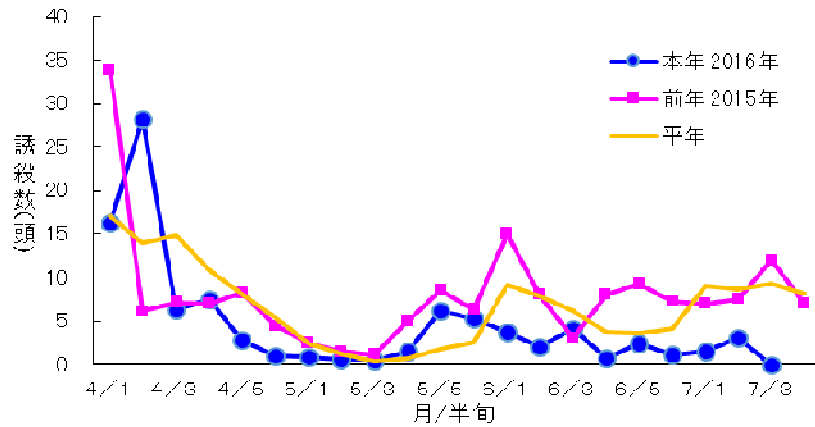


図1 ナシロメソクイムシ フェロモントラップ誘殺数推移
* 鳴門市,上板町の10地点平均

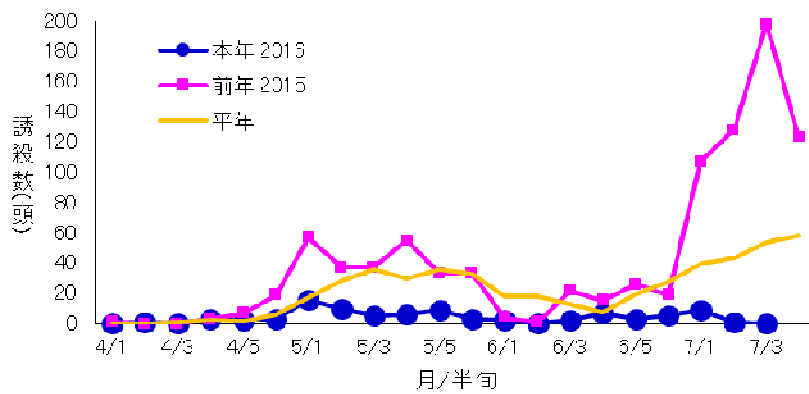


図2 3種果樹カメムシ類(チャバネアオカメムシ,ツヤアオカメムシ,クサギカメムシ)フェロモントラップ誘殺数(石井町)

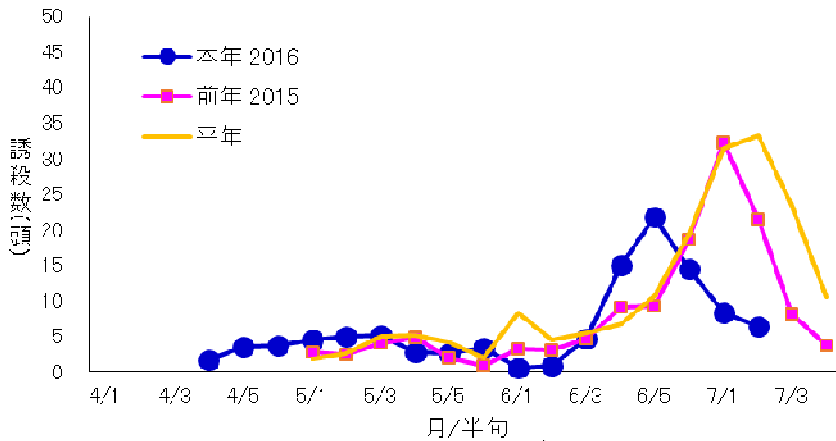


図3 オオタバコガフェロモントラップ誘殺数推移
* 阿波市,三好市,東みよし町,石井町の7地点平均

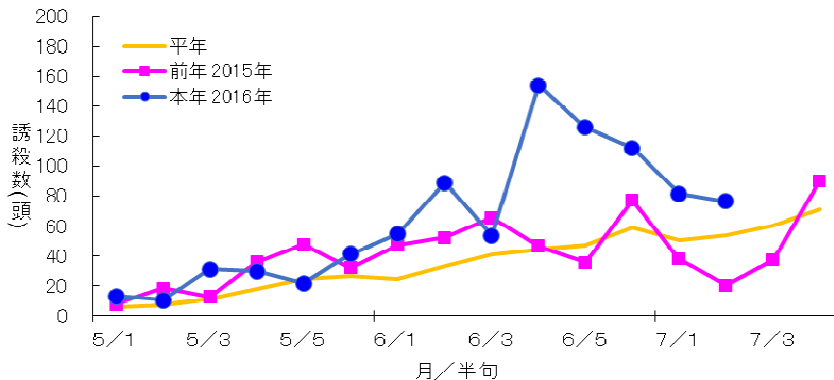


図4 ハスモンヨトウ フェロモントラップ誘殺数推移(野菜圃場)
* 徳島市,石井町,阿波市,吉野川市,東みよし町,三好市の10地点平均

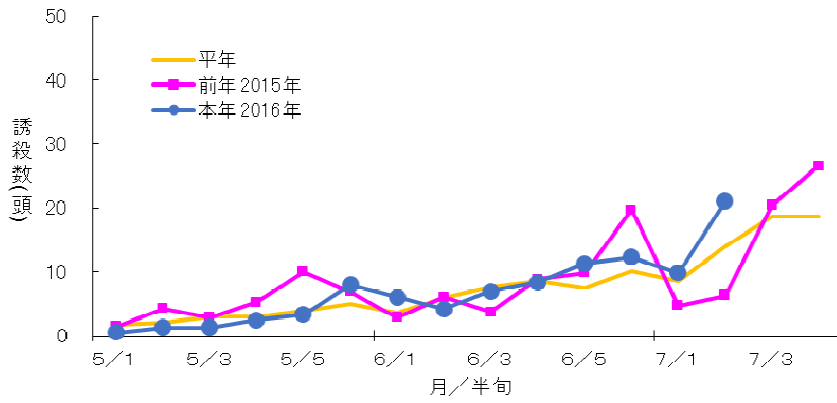


図5 シロイチモジヨトウ フェロモントラップ誘殺数推移(野菜圃場)
* 徳島市,石井町,阿波市,吉野川市,東みよし町,三好市の10地点平均

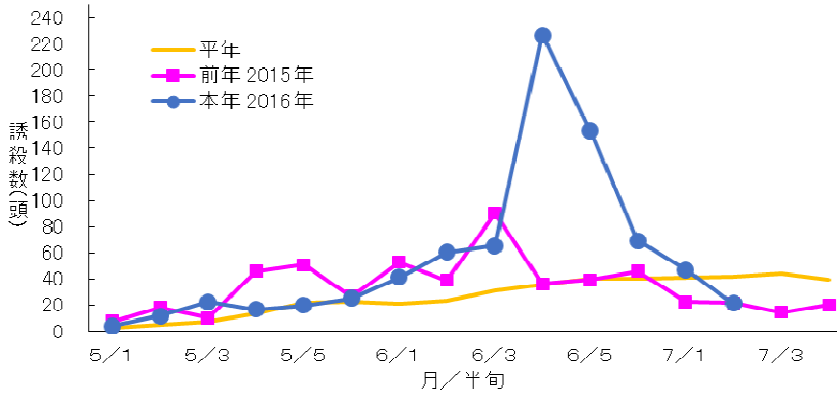


図6 ハスモンヨトウ フェロモントラップ誘殺数推移(甘藷圃場)
* 徳島市,鳴門市,松茂町の4地点平均

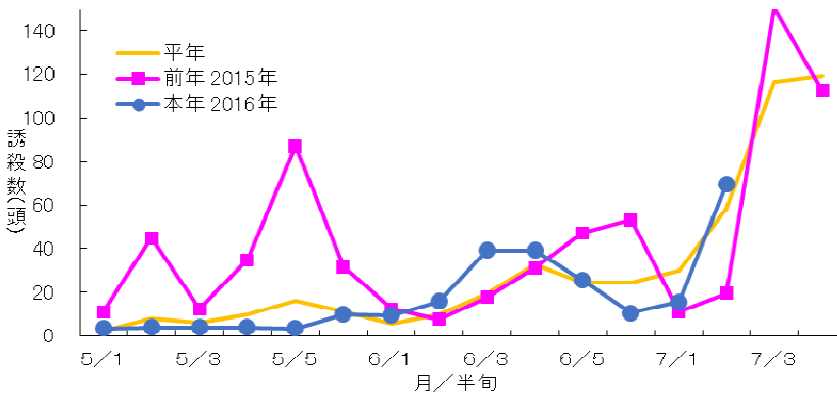


図7 シロイチモジヨトウ フェロモントラップ誘殺数推移(甘藷圃場)
* 徳島市,鳴門市,松茂町の4地点平均