

平成28年度病虫害発生予察月報 (5月)

徳島県立農林水産総合技術支援センター
病虫害防除所

I. 気象概況

(徳島地方気象台観測値)

	平均気温(°C)			降水量(mm)			日照時間(h)		
	本年	平年	差	本年	平年	差	本年	平年	差
上旬	19.4	18.2	+ 1.2	56.0	43.6	+ 12.4	65.3	62.3	+ 3.0
中旬	20.1	18.9	+ 1.2	42.5	59.9	- 17.4	89.5	59.9	+ 29.6
下旬	22.0	20.3	+ 1.7	45.0	45.0	0	67.0	74.6	- 7.6

II. 病虫害の発生状況

早期イネ

徳島市、小松島市、阿南市、美波町、牟岐町、海陽町、吉野川市、阿波市調査: 5/11-12

病虫害名	発生程度別圃場数						発生圃場率(%)	調査項目及び発生の特徴	発生程度指数*
	無	少	中	多	甚	合計			
葉いもち	18	1	0	0	0	19	5.3	発病度: 0.2	1.3
(東部沿岸)	12	1	0	0	0	13	7.7	0.2	1.9
(南部)	4	0	0	0	0	4	0.0	0.0	0.0
(北西部)	2	0	0	0	0	2	0.0	0.0	0.0
イネミスヅウムシ	7	5	7	0	0	19	63.2	虫数/25株(頭): 3.9	25.0
(東部沿岸)	5	4	4	0	0	13	61.5	3.7	23.1
(南部)	0	1	3	0	0	4	100.0	6.8	43.8
(北西部)	2	0	0	0	0	2	0.0	0.0	0.0
イネソウムシ	18	1	0	0	0	19	5.3	虫数/25株(頭): 0.1	1.3

早期イネ

徳島市、小松島市、阿南市、美波町、牟岐町、海陽町、吉野川市、阿波市調査: 5/25,26,30

病虫害名	発生程度別圃場数						発生圃場率(%)	調査項目及び発生の特徴	発生程度指数*
	無	少	中	多	甚	合計			
葉いもち	20	0	0	0	0	20	0.0	発病度: 0.0	0.0
(東部沿岸)	14	0	0	0	0	14	0.0	0.0	0.0
(南部)	4	0	0	0	0	4	0.0	0.0	0.0
(北西部)	2	0	0	0	0	2	0.0	0.0	0.0
イネミスヅウムシ	11	5	4	0	0	20	45.0	虫数/25株(頭): 2.7	16.3
(東部沿岸)	7	4	3	0	0	14	50.0	3.0	17.9
(南部)	2	1	1	0	0	4	50.0	3.0	18.8
(北西部)	2	0	0	0	0	2	0.0	0.0	0.0
イネソウムシ	18	1	1	0	0	20	10.0	虫数/25株(頭): 0.4	3.8

東部沿岸 : 徳島市(川内町、不動町)、小松島市(田野町、立江町、櫛淵町)、
阿南市(中林町、見能林町、福井町、長生町、新野町、福井町、那賀川町)
南部 : 美波町、牟岐町、海陽町
北西部 : 吉野川市山川町、阿波市阿波町

普通期イネ

徳島市、藍住町、吉野川市、阿波市、美馬市調査: 5/11-12

病虫害名	発生程度別圃場数					発生圃場率(%)	調査項目及び発生の特徴	発生程度指数*	
	無	少	中	多	甚				合計
苗いもち	8	0	0	0	0	8	0.0	発病度: 0.0	0.0
もみ枯細菌病	8	0	0	0	0	8	0.0	発病度: 0.0	0.0
ばか苗病	8	0	0	0	0	8	0.0	発病度: 0.0	0.0
苗立枯病	8	0	0	0	0	8	0.0	発病度: 0.0	0.0

徳島市、鳴門市、阿南市、藍住町、板野町、上板町、阿波市、吉野川市、石井町、佐那河内村調査: 5/25,26,30

病虫害名	発生程度別圃場数					発生圃場率(%)	調査項目及び発生の特徴	発生程度指数*	
	無	少	中	多	甚				合計
苗いもち	7	0	0	0	0	7	0.0	発病度: 0.0	0.0
もみ枯細菌病	7	0	0	0	0	7	0.0	発病度: 0.0	0.0
ばか苗病	7	0	0	0	0	7	0.0	発病度: 0.0	0.0
苗立枯病	7	0	0	0	0	7	0.0	発病度: 0.0	0.0
葉いもち	15	0	0	0	0	15	0.0	発病度: 0.0	0.0
(東部)	2	0	0	0	0	2	0.0	0.0	0.0
(山間部)	1	0	0	0	0	1	0.0	0.0	0.0
(北中部)	12	0	0	0	0	12	0.0	0.0	0.0
イネミスヅウムシ	13	2	0	0	0	15	13.3	虫数/25株(頭): 0.2	3.3
(東部)	1	1	0	0	0	2	50.0	0.5	12.5
(山間部)	1	0	0	0	0	1	0.0	0.0	0.0
(北中部)	11	1	0	0	0	12	8.3	0.2	2.1
イネソウムシ	15	0	0	0	0	15	0.0	虫数/25株(頭): 0.0	0.0

東部: 阿南市(中大野町、加茂町)
 山間部: 名東郡佐那河内村
 北中部: 鳴門市大麻町、板野郡(藍住町、板野町、上板町)、阿波市(吉野町、土成町、市場町)、吉野川市(鴨島町、山川町)、名西郡石井町

ムギ

東みよし町、三好市、美馬市調査: 5/11

病虫害名	発生程度別圃場数					発生圃場率(%)	調査項目及び発生の特徴	発生程度指数*	
	無	少	中	多	甚				合計
赤かび病	5	0	0	0	0	5	0.0	発病穂率(%): 0.0	0.0
うどんこ病	5	0	0	0	0	5	0.0	基準による%: 0.0	0.0

サツマイモ

徳島市、鳴門市、松茂町調査: 5/26,30

病虫害名	発生程度別圃場数					発生圃場率(%)	調査項目及び発生の特徴	発生程度指数*	
	無	少	中	多	甚				合計
食用性害虫	15	0	0	0	0	15	0.0	被害度: 0.0	0.0
イモキバガ	11	3	1	0	0	15	26.7	被害葉率(%): 1.2	8.3
アブラムシ類	6	8	1	0	0	15	60.0	寄生株率(%): 13.1	16.7
ハダニ類	5	9	1	0	0	15	66.7	寄生葉率(%): 5.0	18.3

[果 樹]

温州ミカン

徳島市、勝浦町、佐那河内村調査: 5/11-12

病 害 虫 名	発 生 程 度 別 圃 場 数					発 生 圃 場 率 (%)	調 査 項 目 及 び 発 生 の 特 徴	発 生 程 度 指 数 *	
	無	少	中	多	甚				合 計
か い よ う 病	8	0	0	0	0	8	0.0	旧 葉 の 発 病 程 度 : 0.0	0.0
黒 点 病	8	0	0	0	0	8	0.0	春 葉 の 発 病 程 度 : 0.0	0.0
そ う か 病	8	0	0	0	0	8	0.0	旧 葉 の 発 病 程 度 : 0.0	0.0
アブラムシ類	7	1	0	0	0	8	12.5	寄 生 新 梢 率 : 0.4	3.1
ミカンハダニ	2	6	0	0	0	8	75.0	旧 葉 の 寄 生 率 : 7.9	18.8

スダチ

徳島市、神山町、佐那河内村、勝浦町調査: 5/11-12

病 害 虫 名	発 生 程 度 別 圃 場 数					発 生 圃 場 率 (%)	調 査 項 目 及 び 発 生 の 特 徴	発 生 程 度 指 数 *	
	無	少	中	多	甚				合 計
か い よ う 病	1	7	0	0	0	8	87.5	旧 葉 の 発 病 程 度 : 1.4	21.9
そ う か 病	8	0	0	0	0	8	0.0	春 葉 の 発 病 程 度 : 0.0	0.0
アブラムシ類	8	0	0	0	0	8	0.0	寄 生 新 梢 率 : 0.0	0.0
ミカンハダニ	7	1	0	0	0	8	12.5	旧 葉 の 寄 生 率 : 0.3	3.1

ナシ

鳴門市、松茂町調査: 5/12

病 害 虫 名	発 生 程 度 別 圃 場 数					発 生 圃 場 率 (%)	調 査 項 目 及 び 発 生 の 特 徴	発 生 程 度 指 数 *	
	無	少	中	多	甚				合 計
黒 星 病	8	0	0	0	0	8	0.0	発 病 葉 率 (%): 0.0	0.0
黒 星 病	8	0	0	0	0	8	0.0	発 病 果 率 (%): 0.0	0.0
黒 斑 病	8	0	0	0	0	8	0.0	発 病 葉 率 (%): 0.0	0.0
アブラムシ類	6	2	0	0	0	8	25.0	寄 生 新 梢 率 (%): 0.6	6.3
赤 星 病	0	2	4	2	0	8	100.0	発 病 葉 率 (%): 12.0	50.0

カキ

上板町、つるぎ町、東みよし町調査: 5/11

病 害 虫 名	発 生 程 度 別 圃 場 数					発 生 圃 場 率 (%)	調 査 項 目 及 び 発 生 の 特 徴	発 生 程 度 指 数 *	
	無	少	中	多	甚				合 計
炭 疽 病	6	0	0	0	0	6	0.0	新 梢 発 病 率 (%): 0.0	0.0
炭 疽 病	3	0	0	0	0	3	0.0	発 病 果 率 (%): 0.0	0.0
カキクダアサミウマ	6	0	0	0	0	6	0.0	被 害 葉 率 (%): 0.0	0.0
ハマキムシ類	3	0	0	0	0	3	0.0	被 害 果 率 (%): 0.0	0.0

ウメ

神山町、吉野川市美郷調査: 5/27,30

病虫害名	発生程度別圃場数						発生圃場率(%)	調査項目及び発生の特徴	発生程度指数*
	無	少	中	多	甚	合計			
黒星病	2	1	0	1	0	4	50.0	発病果率(%): 7.1	25.0
かいよう病	2	2	0	0	0	4	50.0	発病果率(%): 2.3	12.5
灰色かび病	2	2	0	0	0	4	50.0	発病果率(%): 1.3	12.5
落葉病類	4	0	0	0	0	4	0.0	落葉率(%): 0.0	0.0
コスカシバ	2	1	1	0	0	4	50.0	1樹当たり被害痕数(個): 0.9	18.8
ウメシロカイガラムシ	3	1	0	0	0	4	25.0	寄生枝率(%): 1.0	6.3
アブラムシ類	4	0	0	0	0	4	0.0	寄生新梢率(%): 0.0	0.0

[野菜]

夏ネギ

徳島市調査: 5/26

病虫害名	発生程度別圃場数						発生圃場率(%)	調査項目及び発生の特徴	発生程度指数*
	無	少	中	多	甚	合計			
さび病	5	1	0	1	1	8	37.5	発病株率(%): 17.8	25.0
ネギアザミウマ	0	8	0	0	0	8	100.0	被害度: 4.7	25.0
ハスモンヨトウ	8	0	0	0	0	8	0.0	寄生株率(%): 0.0	0.0
ンロイナセンヨトウ	8	0	0	0	0	8	0.0	寄生株率(%): 0.0	0.0
ネギハモグリバエ	0	8	0	0	0	8	100.0	被害度: 2.3	25.0

注1) 発生程度指数*は以下の式より求めている。

$$\text{発生程度指数} = \frac{(\text{少} \times 1 + \text{中} \times 2 + \text{多} \times 3 + \text{甚} \times 4)}{\text{調査圃場数} \times 4} \times 100$$

各種フェロモントラップ

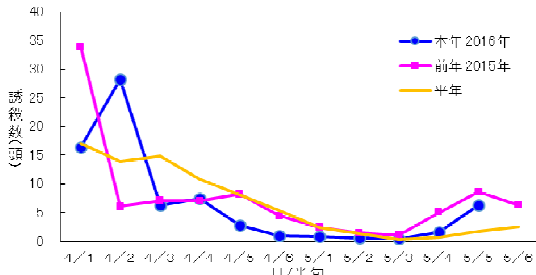


図1 ナンシメシノクイムシ フェロモントラップ誘殺数推移
* 鳴門市, 上板町の10地点平均

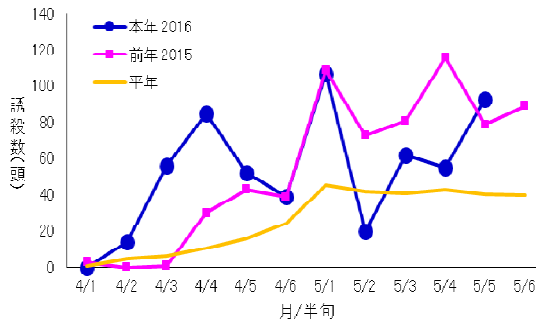


図2 3種果樹カメムシ類(ツヤアオカメムシ, チャバネアオカメムシ, クサギカメムシ)フェロモントラップ誘殺数(徳島市)

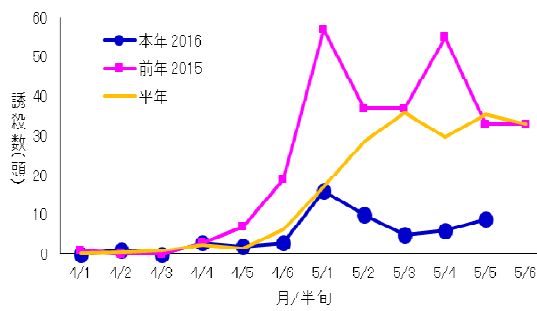


図3 3種果樹カメムシ類(チャバネアオカメムシ, ツヤアオカメムシ, クサギカメムシ)フェロモントラップ誘殺数(石井町)

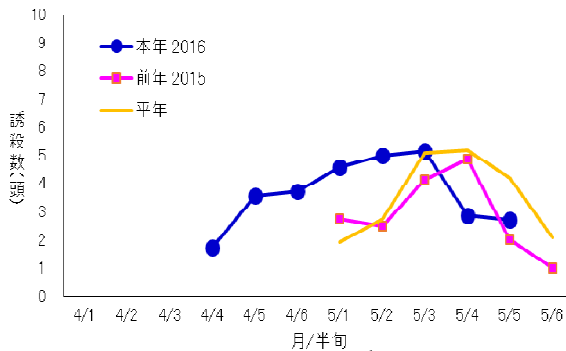


図4 オオタバコガフェロモントラップ誘殺数推移
* 阿波市, 三好市, 東みよし町, 石井町の7地点平均

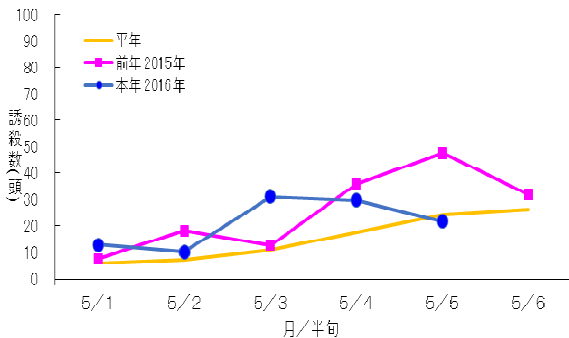


図5 ハスモンヨトウフェロモントラップ誘殺数推移(野菜園場)
* 徳島市, 石井町, 阿波市, 吉野川市, 東みよし町, 三好市の10地点平均

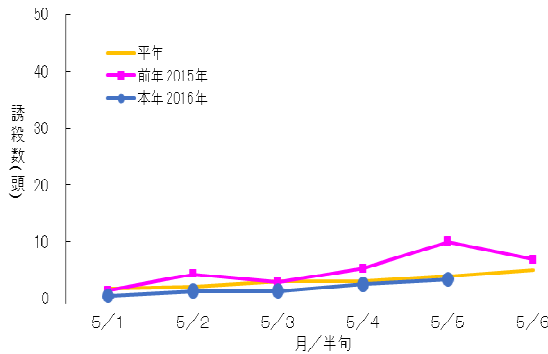


図6 シロイチナゴトリ フェロモントラップ誘殺数推移(野菜園場)
* 徳島市, 石井町, 阿波市, 吉野川市, 東みよし町, 三好市の10地点平均

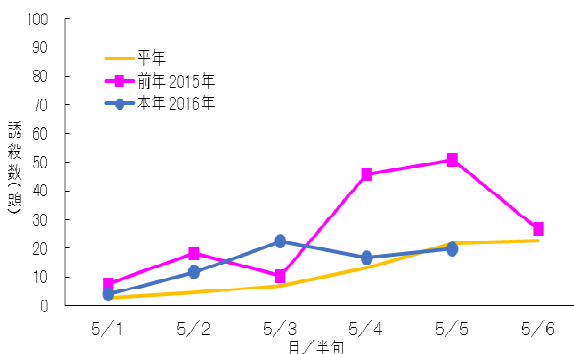


図7 ハスモンヨトウフェロモントラップ誘殺数推移(甘藷園場)
* 徳島市, 鳴門市, 松茂町の4地点平均

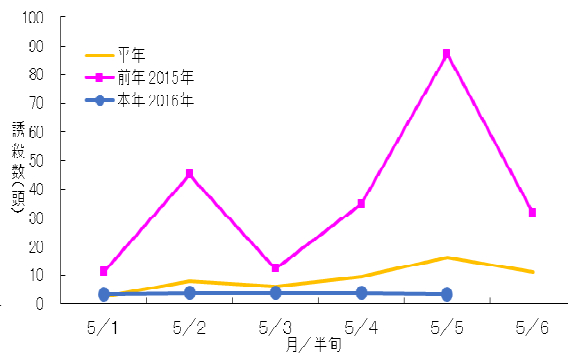


図8 シロイチナゴトリ フェロモントラップ誘殺数推移(甘藷園場)
* 徳島市, 鳴門市, 松茂町の4地点平均