

# 平成28年度病虫害発生予察半月報(5月)

徳島県立農林水産総合技術支援センター  
病虫害防除所

## I. 気象概況

(徳島地方気象台観測値)

	平均気温(°C)			降水量(mm)			日照時間(h)		
	本年	平年	差	本年	平年	差	本年	平年	差
上旬	19.4	18.2	+1.2	56.0	43.6	+12.4	65.3	62.3	+3.0
中旬	20.0	18.9	+1.1	1.0	59.9	-58.9	44.5	59.9	-15.4
下旬	-	20.3	-	-	-	-	-	74.6	-

本年中旬の値は5/11-5/15のデータで計算しています(5/16-5/20のデータは入っていません)。

## II. 病虫害の発生状況

### 早期イネ

徳島市、小松島市、阿南市、美波町、牟岐町、海陽町、吉野川市、阿波市調査: 5/11-12

病虫害名	発生程度別圃場数						発生圃場率(%)	調査項目及び発生の特徴	発生程度指数*
	無	少	中	多	甚	合計			
葉いもち	18	1	0	0	0	19	5.3	発病度: 0.2	1.3
(東部沿岸)	12	1	0	0	0	13	7.7	0.2	1.9
(南部)	4	0	0	0	0	4	0.0	0.0	0.0
(北西部)	2	0	0	0	0	2	0.0	0.0	0.0
イネミスヅウムシ	7	5	7	0	0	19	63.2	虫数/25株(頭): 3.9	25.0
(東部沿岸)	5	4	4	0	0	13	61.5	3.7	23.1
(南部)	0	1	3	0	0	4	100.0	6.8	43.8
(北西部)	2	0	0	0	0	2	0.0	0.0	0.0
イネソウムシ	18	1	0	0	0	19	5.3	虫数/25株(頭): 0.1	1.3

東部沿岸: 徳島市(川内町、不動町)、小松島市(田野町、立江町、櫛淵町)、  
阿南市(中林町、見能林町、福井町、長生町、新野町、福井町、那賀川町)  
南部: 美波町、牟岐町、海陽町  
北西部: 吉野川市山川町、阿波市阿波町

### 普通期イネ

徳島市、藍住町、吉野川市、阿波市、美馬市調査: 5/11-12

病虫害名	発生程度別圃場数						発生圃場率(%)	調査項目及び発生の特徴	発生程度指数*
	無	少	中	多	甚	合計			
苗いもち	8	0	0	0	0	8	0.0	発病度: 0.0	0.0
もみ枯細菌病	8	0	0	0	0	8	0.0	発病度: 0.0	0.0
ばか苗病	8	0	0	0	0	8	0.0	発病度: 0.0	0.0
苗立枯病	8	0	0	0	0	8	0.0	発病度: 0.0	0.0

### ムギ

東みよし町、三好市、美馬市調査: 5/11

病虫害名	発生程度別圃場数						発生圃場率(%)	調査項目及び発生の特徴	発生程度指数*
	無	少	中	多	甚	合計			
赤かび病	5	0	0	0	0	5	0.0	発病穂率(%): 0.0	0.0
うどんこ病	5	0	0	0	0	5	0.0	基準による%: 0.0	0.0

[果 樹]

温州ミカン

徳島市、勝浦町、佐那河内村調査: 5/11-12

病虫害名	発生程度別圃場数						発生圃場率(%)	調査項目及び発生の特徴	発生程度指数*
	無	少	中	多	甚	合計			
かいよう病	8	0	0	0	0	8	0.0	旧葉の発病程度: 0.0	0.0
黒点病	8	0	0	0	0	8	0.0	春葉の発病程度: 0.0	0.0
そうか病	8	0	0	0	0	8	0.0	春葉の発病程度: 0.0	0.0
アブラムシ類	7	1	0	0	0	8	12.5	寄生新梢率: 0.4	3.1
ミカンハダニ	2	6	0	0	0	8	75.0	旧葉の寄生率: 7.9	18.8

スダチ

徳島市、神山町、佐那河内村、勝浦町調査: 5/11-12

病虫害名	発生程度別圃場数						発生圃場率(%)	調査項目及び発生の特徴	発生程度指数*
	無	少	中	多	甚	合計			
かいよう病	1	7	0	0	0	8	87.5	旧葉の発病程度: 1.4	21.9
そうか病	8	0	0	0	0	8	0.0	春葉の発病程度: 0.0	0.0
アブラムシ類	8	0	0	0	0	8	0.0	寄生新梢率: 0.0	0.0
ミカンハダニ	7	1	0	0	0	8	12.5	旧葉の寄生率: 0.3	3.1

ナシ

鳴門市、松茂町調査: 5/12

病虫害名	発生程度別圃場数						発生圃場率(%)	調査項目及び発生の特徴	発生程度指数*
	無	少	中	多	甚	合計			
黒星病	8	0	0	0	0	8	0.0	発病葉率(%): 0.0	0.0
黒星病	8	0	0	0	0	8	0.0	発病果率(%): 0.0	0.0
黒斑病	8	0	0	0	0	8	0.0	発病葉率(%): 0.0	0.0
アブラムシ類	6	2	0	0	0	8	25.0	寄生新梢率(%): 0.6	6.3
赤星病	0	2	4	2	0	8	100.0	発病葉率(%): 12.0	50.0

カキ

上板町、つるぎ町、東みよし町調査: 5/11

病虫害名	発生程度別圃場数						発生圃場率(%)	調査項目及び発生の特徴	発生程度指数*
	無	少	中	多	甚	合計			
炭疽病	6	0	0	0	0	6	0.0	新梢発病率(%): 0.0	0.0
カキタアサミウマ	6	0	0	0	0	6	0.0	被害葉率(%): 0.0	0.0
ハマキムシ類	3	0	0	0	0	3	0.0	被害果率(%): 0.0	0.0

注1)発生程度指数\*は以下の式より求めている。

$$\text{発生程度指数} = \frac{(\text{少} \times 1 + \text{中} \times 2 + \text{多} \times 3 + \text{甚} \times 4)}{\text{調査圃場数} \times 4} \times 100$$

各種フェロモントラップ

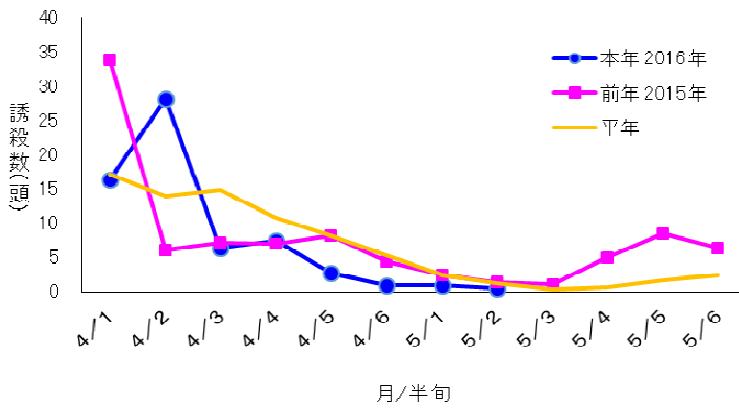


図1 ナシヒメシンクイムシ フェロモントラップ誘殺数推移

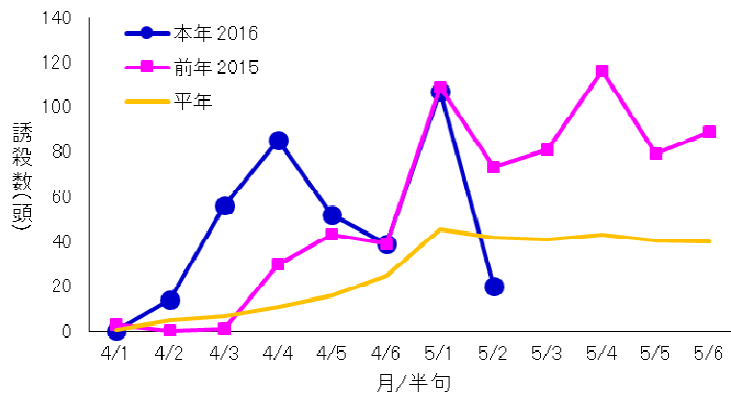


図2 3種果樹カメムシ類(ツヤアオカメムシ,チャパネアオカメムシ,クサギカメムシ)フェロモントラップ誘殺数(徳島市)

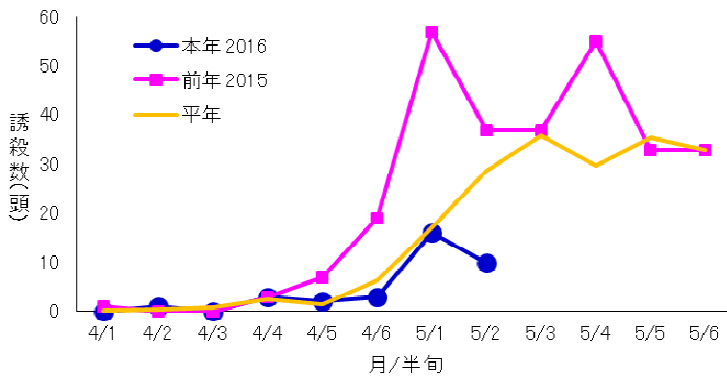


図3 3種果樹カメムシ類(チャパネアオカメムシ,ツヤアオカメムシ,クサギカメムシ)フェロモントラップ誘殺数(石井町)

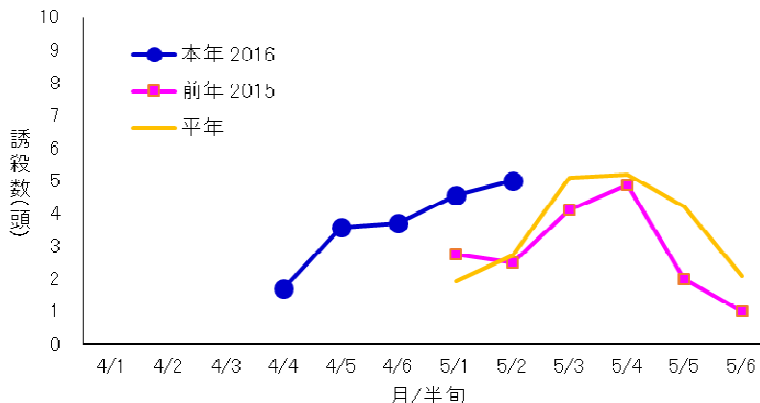


図4 オオタバコガフェロモントラップ誘殺数推移  
\*阿波市,三好市,東みよし町,石井町の7地点平均