

第2回 企業局事業のあり方懇話会

<資料構成>

- I 事業の執行体制
- II 経営状況
- III 施設の維持管理
- IV 新規事業の検討

平成20年3月14日(金)

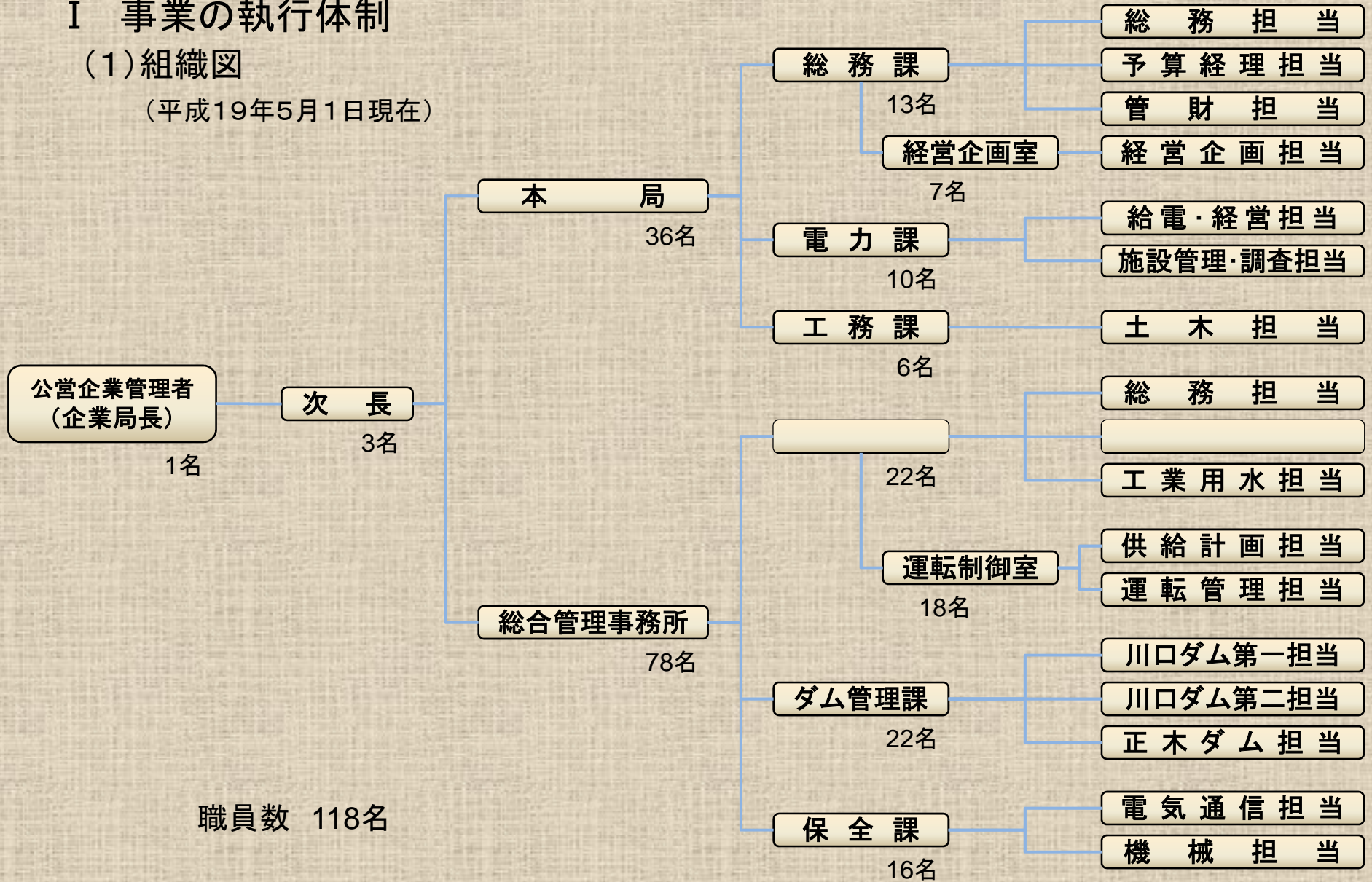
午後1時30分～

企業局総合管理事務所 会議室

I 事業の執行体制

(1) 組織図

(平成19年5月1日現在)



(2)事務分掌

所属名	事務分掌	員数
企業局	局長(公営企業管理者), 次長, 次長(経営企画担当), 次長(工務担当)	4
総務課	<ul style="list-style-type: none"> 局の総合調整に関すること 人事及び給与管理に関すること 予算の編成及び執行に関すること 資産の取得、管理及び処分に関すること 	13
経営企画室	<ul style="list-style-type: none"> 局の経営企画に関すること 工業用水道・土地造成・駐車場事業の経営に関すること 	7
電力課	<ul style="list-style-type: none"> 電気事業の経営に関すること 電気及び機械設備の工事計画、調査設計及び施工に関すること 	10
工務課	<ul style="list-style-type: none"> 土木建築工作物の工事計画、調査設計及び施工に関すること 	6
総合管理 事務所	<ul style="list-style-type: none"> 電気施設及び工業用水道施設の保守管理及び設備の設計、施工及び監督に関すること 那賀川及び勝浦川水系のダム、水路の操作及び管理に関すること 電気及び工業用水の供給に関すること 	78
	計	118

職種別人員:電気53名, 機械23名, 土木14, 事務27名, その他(業務)1名

(3) 人員の推移

年度	摘 要	本局	出先	計
昭31	•S31.4.1電気局が発足	27	60	87
昭41	•S41.4.1工業用水道事業の実施に伴い企業局へ改組	56	74	130
昭49		39	114	153
昭50	•S50.4.1 発電総合管理事務所(現川口ダム管理所)を設置し、発電所の集中管理を開始。	39	109	148
昭51		38	102	140
昭61		38	97	135
平10		44	95	139
平11	•H11.4.1総合管理事務所を設置し、発電所及び工水の保守管理業務の統合を実施。	47	89	136
平12		43	89	132
平15		42	86	128
平16		41	84	125
平17		40	84	124
平18		40	83	123
平19	•H19.4.1長安口ダムを国土交通省に移管	40	78	118

(4) 事業の執行体制における課題

企業局経営計画推進委員会

企業局事業のあり方懇話会

徳島県企業局

今後の課題

- 柔軟で機動的な組織体制の構築
- 業務の効率化の推進

Ⅱ 経営状況

1. 現在の経営状況

○収益的収支(平成19年度末見込み)

(単位:千円)

	電 気	工業用水道	土地造成	駐車場	計
事業収益	2,693,744	1,154,616	7,233	89,345	3,944,938
事業費用	2,661,725	975,811	4,031	76,441	3,718,008
差引(純利益)	32,019	178,805	3,202	12,904	226,930

○資本的収支(平成19年度末見込み)

(単位:千円)

	電 気	工業用水道	土地造成	駐車場	計
資本的収入	1,612,266	55,894	33,077	0	1,701,237
投資有価証券償還金	999,865				999,865
他会計貸付金償還金	611,585		33,077		644,662
その他	816	55,894			56,710
資本的支出	2,257,841	353,676	50,000	16,485	2,678,002
建設改良費	213,144	46,659		1,000	260,803
企業債・他会計借入金償還金	44,697	303,817		15,485	363,999
投資(他会計貸付)	2,000,000		50,000		2,050,000
その他		3,200			3,200
補填財源	△645,575	△297,782	△16,923	△16,485	△976,765

(1) 電気事業

① 事業収支(平成19年度末見込み)

(単位:千円)

事業収益		事業費用		差引(純利益)
1. 営業収益	2,598,084	1. 営業費用	2,390,992	
2. 営業外収益	95,660	(1) 人件費	943,732	
3. 特別利益		(2) 修繕費	304,549	
		(3) 減価償却費	587,106	
		(4) その他	555,605	
		2. 営業外費用	98,828	
		(1) 支払利息	4,182	
		(2) その他	94,646	
		3. 特別損失	171,905	
計	2,693,744	計	2,661,725	32,019

② 純利益の年度推移

(単位:千円)

	H14	H15	H16	H17	H18
電気事業	362,466	501,637	390,027	435,642	183,293

③貸借対照表(平成19年度末見込み)

(単位:千円)

固定資産	固定資産	10,205,209	負債	固定負債	1,766,295
	投資	6,880,048		流動負債	315,723
	計	17,085,257		計	2,082,018
			資本	資本金	18,046,199
流動資産	6,764,381	剰余金		3,721,421	
		計		21,767,620	
資産合計		23,849,638	負債・資本合計		23,849,638

④借入金の状態(平成19年度末見込み)

	未償還残高	全額償還予定
企業債	27,200千円	平成21年度

⑤健全経営を続けていく上での課題

<電気事業>

- 電力受給にかかる長期契約の締結
 - 現行契約が平成21年度で終了
 - 平成22年度から「卸供給事業者」として10年間の長期契約が必要
- 電力料金における定額比率の維持
 - 2年ごとに行われる料金交渉において、定額比率が減少傾向にある
 - (H18, 19)定額:従量=85:15、(H20, 21)定額:従量=80:20
- 計画的な工事の実施と効率的な運営による経費の節減

(2)工業用水道事業

①事業収支(平成19年度末見込み)

(単位:千円)

事業収益		事業費用		差引(純利益)
1. 営業収益	1,120,311	1. 営業費用	783,844	
2. 営業外収益	15,376	(1)人件費	199,451	
3. 特別利益	18,929	(2)修繕費	113,223	
		(3)減価償却費	313,001	
		(4)その他	158,169	
		2. 営業外費用	188,459	
		(1)支払利息	147,161	
		(2)その他	41,298	
		3. 特別損失	3,508	
計	1,154,616	計	975,811	178,805

②純利益の年度推移

(単位:千円)

	H14	H15	H16	H17	H18
工業用水道	84,113	147,728	127,415	128,906	157,313

③貸借対照表(平成19年度末見込み)

(単位:千円)

固定資産	固定資産	7,954,901	負債	固定負債	610,007
	投資	58		流動負債	65,320
	計	7,954,959		計	675,327
			資本	資本金	6,385,014
流動資産	2,561,820	剰余金		3,456,438	
		計		9,841,452	
資産合計		10,516,779	負債・資本合計		10,516,779

④借入金の状況(平成19年度末見込み)

	未償還残高	全額償還予定	備考
企業債	3,165,053千円	平成39年度	
他会計借入金	46,200千円	平成20年度	電気事業会計
	200,000千円	—	土地造成事業会計

⑤健全経営を続けていく上での課題

<工業用水道事業>

- 未売水の削減

 - 未売水量: 日量64, 700トン(給水能力の25. 6%)

- 責任水量制の維持

 - ユーザーから使用水量に応じた料金制度(従量制)への変更要望

- 計画的な工事の実施と効率的な運営による経費の節減

(3) 土地造成事業

① 事業収支(平成19年度末見込み)

(単位:千円)

事業収益		事業費用		差引(純利益)
1. 営業収益	7,232	1. 営業費用	4,028	
2. 営業外収益	1	(1) 一般管理費	4,028	
		2. 営業外費用	3	
		(1) 支払利息	3	
計	7,233		4,031	3,202

② 純利益の年度推移

(単位:千円)

	H14	H15	H16	H17	H18
土地造成事業	3,652	4,547	4,629	2,499	9,296

③貸借対照表(平成19年度末見込み)

(単位:千円)

固定資産	固定資産	11,807	負債	固定負債	—
	投資	565,384		流動負債	457
	計	577,191		計	457
	未成土地	914,805	資本	資本金	1,561,122
流動資産	221,320	剰余金		151,737	
資産合計	1,713,316	計		1,712,859	
				負債・資本合計	1,713,316

④健全経営を続けていく上での課題

<土地造成事業>

- 西長峰工業団地の早期分譲を図る

(4) 駐車場事業

① 事業収支(平成19年度末見込み)

(単位:千円)

事業収益		事業費用		差引(純利益)
1. 営業収益	85,607	1. 営業費用	70,627	
2. 営業外収益	3,738	(1) 修繕費	20,066	
		(2) 減価償却費	47,384	
		(3) その他	3,177	
		2. 営業外費用	5,814	
		(1) 支払利息	5,747	
		(2) その他	67	
計	89,345	計	76,441	12,904

② 純利益の年度推移

(単位:千円)

	H14	H15	H16	H17	H18
駐車場事業	5,670	23,166	16,649	26,231	14,365

③貸借対照表(平成19年度補正末見込み)

(単位:千円)

固定資産	固定資産	1,022,293	負債	固定負債	26,484
	投資	0		流動負債	1,243
	計	1,022,293		計	27,727
			資本	資本金	1,329,251
流動資産	551,215	剰余金		216,530	
		計		1,545,781	
資産合計		1,573,508	負債・資本合計		1,573,508

④借入金の状況(平成19年度末見込み)

(単位:千円)

	未償還残高	全額償還予定
企業債	119,211	平成26年度

⑤健全経営を続けていく上での課題

< 駐車場事業 >

- 利便性の向上策等による利用者の確保
- 計画的な工事の実施
- 指定管理者の活用による効率的な運営

2. 資金の運用状況

(1) 内部留保資金の状況(平成19年度末見込み)

(単位:千円)

	電 気	工業用水道	土地造成	駐車場	合 計
修繕準備引当金	1,740,420	402,506		26,484	2,169,410
退職給与引当金	25,875	7,501			33,376
損益勘定留保資金	989,406	1,525,622	64,615	341,230	2,920,873
利益積立金			126,420	2,310	128,730
そ の 他			4,511		4,511
中小水力発電開発 改良積立金	3,479,000				3,479,000
利益剰余金	213,969	560,871	25,317	179,948	980,105
計	6,448,670	2,496,500	220,863	549,972	9,716,005

(2) 投資の状況

①貸付金(平成19年度末残高)

(単位:千円)

	電 気	工業用水道	土地造成	駐車場	合 計
一般会計	800,000				800,000
病院事業会計	250,000		315,385		565,385
市町村振興資金 貸付金特別会計	2,784,615				2,784,615
中小企業・雇用対 策事業特別会計	2,000,000		50,000		2,050,000
工業用水道事業 会計	46,200		200,000		246,200
計	5,880,815		565,385		6,446,200

②その他の投資(平成19年度末残高)

(単位:千円)

	電 気	工業用水道	土地造成	駐車場	合 計
国債購入	1,000,000				1,000,000
計	1,000,000				1,000,000

3. 経営状況の全国比較

※徳島県企業局の数値は、H18年度決算値

※全国平均は、H17年度決算値

(単位：%)

	電気事業		工業用水道事業		駐車場事業	
	徳島県企業局	全国平均	徳島県企業局	全国平均	徳島県企業局	全国平均
貸借対照表(静態比率)						
固定資産構成比率	70.6	78.3	77.3	91.4	68.3	85.1
自己資本構成比率	89.1	67.9	60.3	56.3	90.3	68.5
流動比率	826.6	1,114.2	3,381.0	868.1	5,521.5	1,081.8
損益計算書(動態比率)						
総収支率	107.1	109.5	117.5	117.1	124.6	116.3
企業債利息対料金収入比率	0.4	10.6	14.7	18.7	9.0	6.7
職員給与費対料金収入比率	38.5	26.1	15.7	14.3	—	3.3

◆固定資産構成比率＝(固定資産)÷(固定資産＋流動資産＋繰延資産)

◆自己資本構成比率＝(自己資本金＋剰余金)÷(負債・資本合計)

◆流動比率＝(流動資産)÷(流動負債)

◆総収支比率＝(総収益)÷(総費用)

Ⅲ 施設の維持管理

1. 今後の工事計画

年度	電気事業	工業用水道事業	駐車場事業
	<長期工事計画> 平成19年度～28年度	<長期工事計画> 平成20年度～29年度	<長期工事計画> 平成20年度～29年度
H20	<ul style="list-style-type: none"> 川口発電所2号水車発電機改良 (255,000) 日野谷発電所耐震補強 (41,000) 	<ul style="list-style-type: none"> (阿南)取水塔耐震補強 (88,000) 	<ul style="list-style-type: none"> エレベーター、通路屋根増設 (100,000) 耐震補強 (24,700)
H21 ～ H29	<ul style="list-style-type: none"> [日野谷発電所] 水車発電機内部点検手入 屋外用断路器取替 [川口発電所] 水車発電機内部点検手入 川口ダム洪水吐ゲート巻上機取替 [勝浦発電所] 耐震補強 水車発電機内部点検手入 水圧鉄管外面塗装 	<ul style="list-style-type: none"> [吉野川北岸工水] 取水ポンプ設備内部点検手入 建物・土木施設耐震補強 集中監視制御システム取替 長岸河底横過トンネル新設 [阿南工水] 建物・土木施設耐震補強 集中監視制御システム取替 送水ポンプ設備内部点検手入 	<ul style="list-style-type: none"> [藍場町地下] 料金精算機、管制装置取替 泡消火設備取替 受電設備改良
	【総工事費】約55億円	【総工事費】約33億円	【総工事費】約5億円

2. 耐震化計画

	事業	施設名	項目	H20	H21	H22	H23	H24	備考
建物	電気	坂州発電所							※時期未定
		日野谷発電所	建物	工事					
		川口発電所	建物	工事					
		勝浦発電所	建物		設計	工事			
	工水	吉野川北岸	取水配水ポンプ棟		工事				
			管理所			工事			
		阿南	取水塔	工事					
			管理所			工事			
	駐車場	藍場町地下	第1駐車場						※補強不要
			第2駐車場	工事					
土木施設	電気	水圧鉄管、水路橋ほか							※耐震診断を実施中
	工水	吉野川北岸	取水施設		設計		工事		
			水管橋	設計		工事			
		阿南	水管橋	設計		工事			

IV 新規事業

(1) 取り組む条件

- 「公益性」
- 「採算性」
- 「民間との競合」
- 「実現の可能性」 等を考慮した事業の検討が必要。

(2) 具体的な方向

- ① 「新エネルギーの開発」に向けた事業
- ② 「未利用資産を有効に活用」した事業
- ③ 「地域振興」に資する事業
- ④ 「人材を活用」した事業

(3)過去の検討状況

	H10～H15		H16	H17	H18	H19	今後の方向
風力発電	H9・10 調査 検討	H11・12 設計 工事	H13～ NEDOとの共 同研究 H16・17「風力発電 推進研究会」の 開催		運転	廃止	事業化の可能性を 引き続き検討
太陽光発電		H11～ 総合管理事務所屋上に10kWの太陽光発電 パネル設置					
小水力発電					県南部 調査	県北部 調査	採算面から事業化 は困難。
ごみ発電		H11 局内検討 H11・12・16 公営電気の検討会 に参加するなど研究を行う。					採算性確保が困難
バイオマス						木質ペレット 実証実験	引き続き、林業部 門と連携し、検討を 進める。
未利用資産 有効活用(工 水泥土)					農業分野 への活用 研究	工業分野 への活用 研究	研究結果をもとに 農工業分野への利 用拡大を図る。
ダム水源地 サポート事業				那賀町、勝浦町、上勝町の 事業に対して助成			引き続き事業を実 施する。