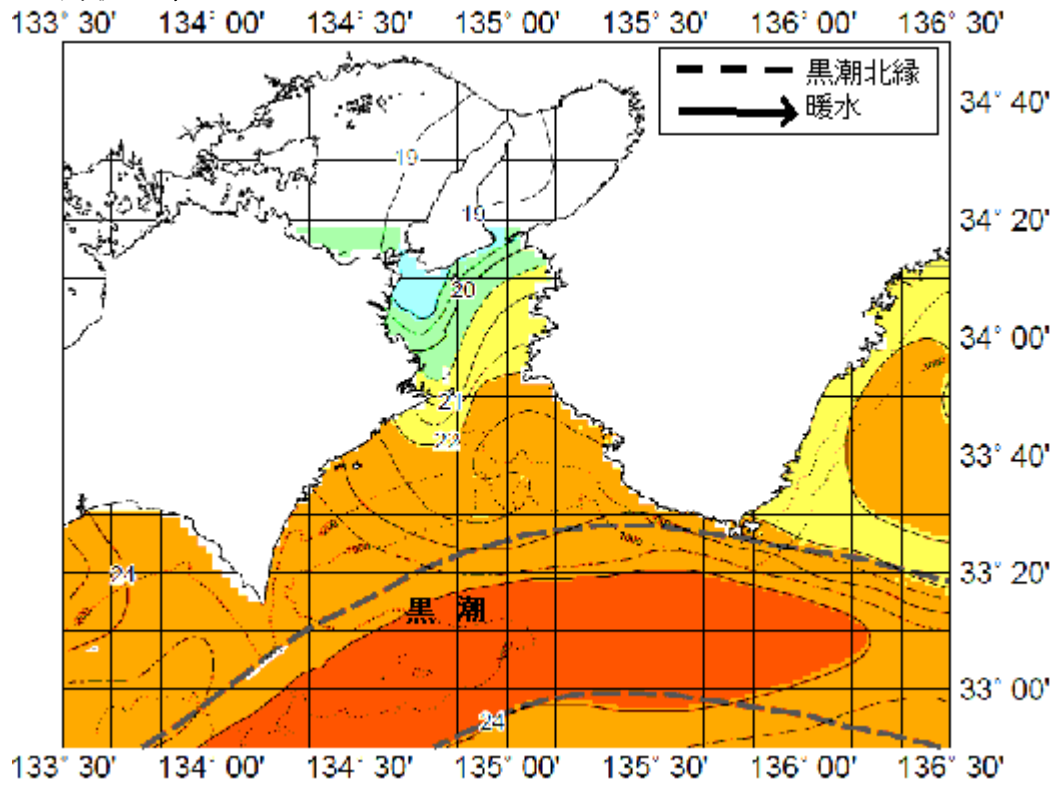


1. 海況の経過



海況

上に千葉県、東京都、神奈川県、静岡県、三重県および和歌山県が共同で作成した海況図(H21.6.8)を示した。

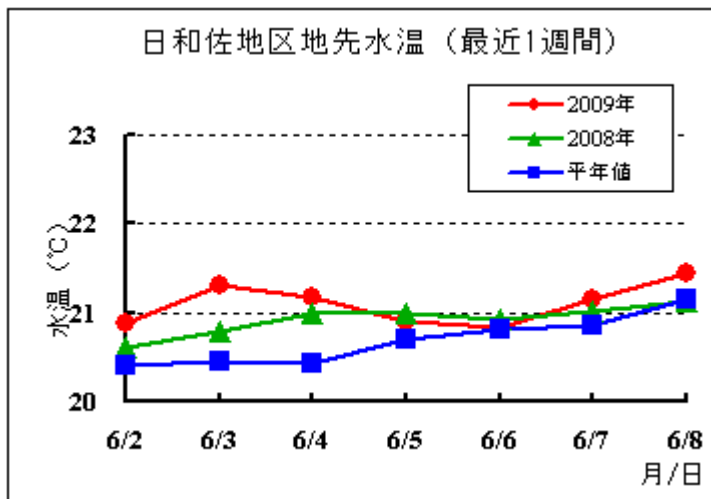
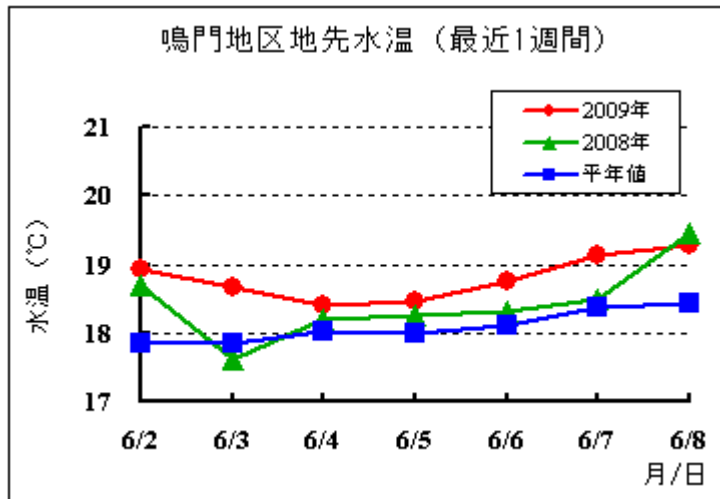
黒潮は、室戸岬沖でやや離岸し、潮岬沖で接岸している。室戸岬以西の黒潮は、都井岬沖で接岸、足摺岬沖でやや離岸している。

黒潮本流の表面水温は23～24℃台である。

表面水温は播磨灘が19℃台、紀伊水道が19～21℃台、紀伊水道外域が21～22℃台であり、和歌山県側から暖水の波及がみられ、内海水が一部南下している。

地先水温

最近1週間の地先水温は、鳴門地区は「平年並み」～「やや高め」の18.4～19.3℃、日和佐地区は「平年並み」～「やや高目」の20.8～21.5℃、牟岐地区は「平年並み」～「やや高め」の21.1～22.8℃で推移した。



2. 漁況の経過

延縄:海部沿岸で、カサゴが0.3トン(1日1隻当たり12kg)水揚げされた。

小型定置網:海部沿岸で、アオリイカが0.3トン(同5kg)、ウルメイワシが2.6トン(同60kg)、カタクチイワシが7.5トン(同141kg)、トビウオ類が0.8トン(同10kg)、大主体にマアジが1.0トン(同19kg)、マルソウダが0.5トン(同13kg)水揚げされた。

大型定置網:海部沿岸で、大主体にシイラが9.0トン(同1.5トン)、大・中主体にマアジが4.2トン(同697kg)、中主体にマダイが0.3トン(同70kg)、マルソウダが0.3トン(同53kg)水揚げされた。

釣り:海部沿岸で、キンメダイ類が0.3トン(同71kg)、中主体にカツオが1.3トン(同254kg)、中主体にキハダが0.5トン(同98kg)、大主体にメバチが2.1トン(同420kg)、紀伊水道で、特大主体にタチウオが0.9トン(同17kg)水揚げされた。

パッチ網:紀伊水道で、シラスが32.2トン(同325kg)水揚げされた。

漁業種類別漁獲量集計表(抜粋) 6月1日～6月7日 県下6漁協からの聞き取り

| 漁業種類 | 漁獲海域 | 魚種 | 延べ出漁隻数 | 漁獲量(kg) | 1日1隻当たり漁獲量(kg) | 銘柄・その他 |
|-------|------|---------|--------|---------|----------------|--------|
| 延縄 | | カサゴ | 28 | 348 | 12 | |
| 小型定置網 | 海部沿岸 | アオリイカ | 69 | 325 | 5 | |
| | | ウルメイワシ | 44 | 2,648 | 60 | |
| | | カタクチイワシ | 53 | 7,486 | 141 | |
| | | トビウオ類 | 82 | 827 | 10 | |
| | | マアジ | 51 | 982 | 19 | 大主体 |
| | | マルソウダ | 37 | 490 | 13 | |
| | | シイラ | 6 | 8,997 | 1,500 | 大主体 |
| 大型定置網 | | マアジ | 6 | 4,183 | 697 | 大・中主体 |
| | | マダイ | 4 | 279 | 70 | 中主体 |
| | | マルソウダ | 5 | 265 | 53 | |
| | | キンメダイ類 | 4 | 282 | 71 | |
| 釣り | 海部沖合 | カツオ | 5 | 1,268 | 254 | 中主体 |
| | | キハダ | 5 | 490 | 98 | 中主体 |
| | | メバチ | 5 | 2,098 | 420 | 大主体 |
| | 紀伊水道 | タチウオ | 55 | 921 | 17 | 特大主体 |
| パッチ網 | | シラス | 99 | 32,175 | 325 | |

週間予報:

黒潮は、室戸岬で「やや離岸」、潮岬では「接岸」で推移する見込み。

地先水温は、鳴門地先で「やや高め」の19℃台、日和佐地先で「平年並み」の21℃台で推移する見込み。

*水温偏差の目安

平年並み:±0.49以下, やや高め(やや低め):±0.50~1.49, 高め(低め):±1.50~2.49, かなり高め(かなり低め):±2.50以上