

1 土地·气象

1 位置及び県庁所在地

位置	地名	経度	緯度
東端	阿南市伊島町	東経134度49分18秒	北緯33度51分22秒
西端	三好市山城町三傍示山	東経133度39分39秒	北緯33度52分54秒
南端	海部郡海陽町竹ヶ島	東経134度19分12秒	北緯33度32分22秒
北端	鳴門市瀬戸町大島田	東経134度36分21秒	北緯34度15分7秒
県庁	徳島市万代町1丁目1番地	東経134度33分34秒	北緯34度3分57秒

注 国土交通省国土地理院発行の2万5千分1地形図で計測した経緯度（参考値）である。

資料 国土交通省国土地理院ホームページ掲載資料による。

2 沿革

古代、忌部氏が、吉野川流域を開拓したとき、粟がよく実ったので、この地域を粟の国といい、一方南の阿南市、那賀郡、海部郡のあたりを長(なが)の国というようになったと言われている。大化の改新に際し、これらの国を併せて阿波の国と呼ぶようになったと言われている。

当時は、現在の徳島市の西の地域に国府が置かれ(現国府町府中)、国司が住み、ここが政治の中心となり、近くに国分寺・国分尼寺も配されて仏教文化が栄えた。

中世、鎌倉時代には、幕府による佐々木氏、小笠原氏(後の三好氏)の守護職任命が行われた。室町時代には、細川氏が勢力を張っていたが、応仁の乱を経て、阿波は三好氏の時代となり、長慶は一時畿内にまで勢力を伸ばした。しかし、やがて衰え、土佐より出た長宗我部元親が四国を征した。長宗我部氏は、全国統一を目指す豊臣秀吉に敗れ、蜂須賀家政が阿波に封ぜられた。

蜂須賀氏は、現在の城山一帯に居城を構え、この時以後、徳島城下が政治・文化の中心となった。江戸時代の約300年の間、藍・塩・砂糖・葉たばこの専売によって富を築いた。阿波と淡路の関係は古くからのもので、淡路の地名は、阿波への道ということによると言われている。万葉集の巻6の船ふなのおほきみ王まよの歌「あは眉この如とまり雲居に見ゆる阿波の山 かけて漕ぐ舟 泊知らずも」は、徳島の山が歌われたものだとされている。

また近世まで、徳島藩は淡路も領有していた。明治4年に、廃藩置県によって、徳島県が置かれたが、同年11月に名東県と改称された。次いで同6年讃岐国を合併したが、同8年には讃岐国が分離されて香川県が再置された。同9年名東県は廃止され、淡路一円は兵庫県に、残る名東県は高知県に合併された。同9年には徳島支庁が置かれ、同11年徳島出張所となった。同13年3月、徳島県は再置されて、今日にいたっている。

県下の行政区画についてみると、明治22年10月に、市町村制が施行され、徳島市ほか、2町(撫養、脇)137村が置かれた。このとき徳島市の人口は60,861人で、これは全国10位であった。

昭和22年3月に鳴南市(同年5月鳴門市と改称)、同26年小松島市、更に同33年5月(旧)阿南市、更に平成16年10月吉野川市、平成17年3月美馬市、那賀町、つるぎ町、平成17年4月阿波市、平成18年3月阿南市、三好市、東みよし町、海陽町が誕生し、平成22年10月現在8市15町1村である。

3 地勢

本県は山地が多く、全面積4,146.81平方キロメートルのおよそ8割を占めている。1,000メートルを越える山も数多い。県内の最も高い山は四国山地中の剣山で、標高1,955メートル、四国第2の高山である。その剣山を中心とした剣山地は県を南北に分ける分水嶺で、その北方を流れる吉野川は水源を遠く高知県に発し、本県に入って大歩危・小歩危の深い峡谷を作り、三好市池田町から東に転じ、東流するにしたがって広く、くさび形の徳島平野を作っている。

吉野川の北、讃岐山脈は一般に低く、山麓は扇状地が発達し、土地は高く、吉野川下流の低地は勝浦川及び

那賀川下流の低地と共に広く水田地帯となっている。分水嶺の南斜面山地は、豊富な森林地帯となっており、広い平地は少なく、阿南市以南では、山地が直接海にせまった岩石海岸で、東北の砂浜海岸とは著しい対照をなし、海は深く、港湾として適当な地形をもっている。

4 地 質

徳島県は領家帯、三波川帯、秩父帯、四万十帯に分けられ、各帯はこの順に北から南へ配列している。

領家帯は、県内では上部白亜系の和泉層群のみがみられ、讃岐山脈に沿って東西に長く分布している。この南縁には西南日本内帯と外帯を境する中央構造線が走っており、吉野川北岸に沿ってその露頭がみられる。和泉層群は、厚い砂岩層、砂岩泥岩互層、泥岩層よりなっている。砂岩は、通称「撫養石」として知られ、良質の石材として用いられていた。讃岐山脈の南麓には、更新世の扇状地が発達し、阿波市の天然記念物「土柱」は、この扇状地礫層が侵食を受けてできた地形である。

三波川帯は、四国山地北斜面にあたり、緑色片岩、石英片岩、黒色片岩、砂岩片岩等よりなる。中生代ジュラ紀～白亜紀の付加体堆積物の変成作用を受けてできた結晶片岩であり、緑色片岩は、俗に「青石」と呼ばれ、石材として用いられている。

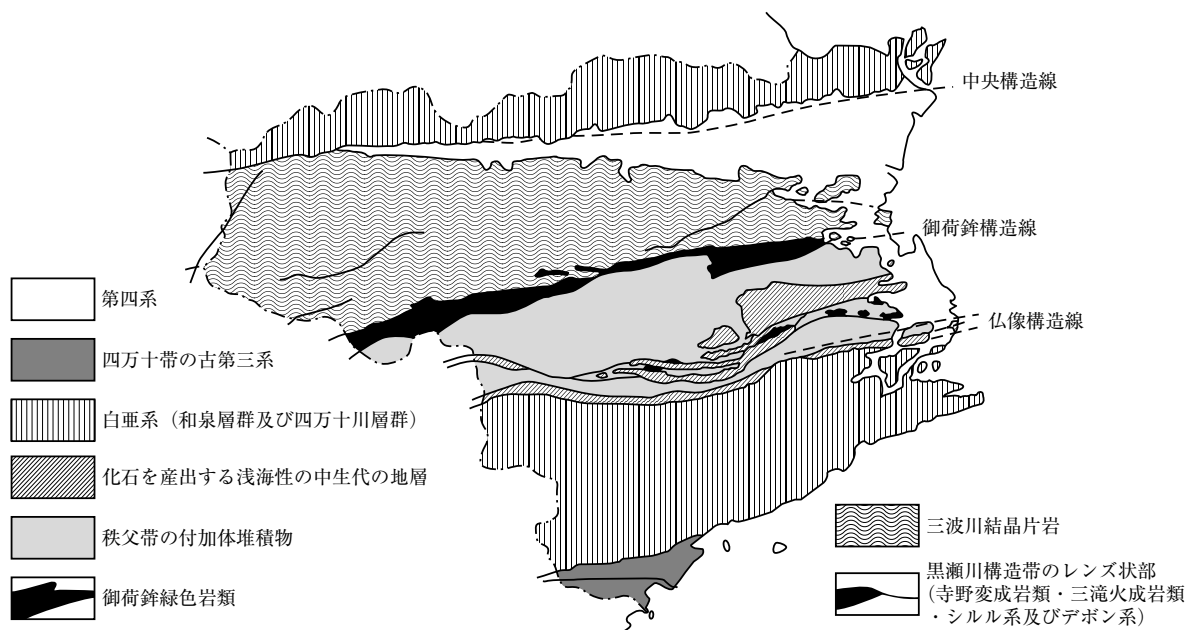
大歩危付近には砂岩片岩が露出し、その一部は古くから学術上注目される礫岩片岩をはさんでいる。三波川帯の南縁には、御荷鉾構造線が走り、これに沿って御荷鉾緑色岩類が分布している。三波川帯には、地すべり地が多く、特に御荷鉾構造線に沿う地帯には、地すべり地が密集している。

秩父帯は、四国山地南斜面(勝浦川・那賀川流域)にあたる。ジュラ紀の付加体堆積物であり、より古い時代のシルル紀—ペルム紀の岩石や地層を複雑に含んでいる。その一部である阿南市付近の石炭紀～三畳紀の石灰岩は特に良質であり、戦前は建築用石材として、国会議事堂を含む著名な建築物に利用された。秩父帯には三畳紀、ジュラ紀、白亜紀の化石を含む浅海性の地層も分布しており、学術上貴重である。

四万十帯は、那賀川以南の海部山地にあたり、白亜系、古第三系の付加体堆積物が分布している。岩泥岩互層、砂岩層およびチャートなどを含む混在岩よりなっている。貝などの大型化石に乏しい。

付加体堆積物：海溝において海洋プレートが大陸プレートの下に沈み込む際に、海洋プレートの上にたまっていた堆積物がはぎ取られ、陸から海溝に流れ込んだ泥や砂といっしょになって陸側へ付加した地質体。

混在岩：地層としての連続性がなく、破断した基質上にさまざまな種類や大きさの岩塊が混じり合った地質体。メランジュともいう。



5 市町村別面積及び役場所在地 (平成25.10.1現在)

(単位：km²)

市町村	面積	所在地	市町村	面積	所在地
総数	4,146.81				
徳島市	191.69	徳島市幸町2-5	板野町	36.18	板野町吹田字町南22-2
鳴門市	135.46	鳴門市撫養町南浜字東浜170	上板町	34.51	上板町七條字経塚42
小松島市	45.30	小松島市横須町1-1	つるぎ町	194.80	つるぎ町貞光字東浦1-3
阿南市	279.54	阿南市富岡町トノ町12-3	東みよし町	122.55	東みよし町加茂3360
吉野川市	144.19	吉野川市鴨島町鴨島115-1			
阿波市	190.97	阿波市阿波町東原173			
美馬市	367.38	美馬市穴吹町穴吹字九反地5			
三好市	721.48	三好市池田町シンマチ1500-2			
勝浦町	69.80	勝浦町大字久国字久保田3			
上勝町	109.68	上勝町大字福原字下横峯3-1			
佐那河内村	42.30	佐那河内村下字中辺71-1			
石井町	28.83	石井町高川原字高川原121-1			
神山町	173.31	神山町神領字本野間100			
那賀町	694.86	那賀町和食郷字南川104-1			
牟岐町	56.57	牟岐町大字中村字本村7-4			
美波町	140.85	美波町奥河内字本村18-1			
海陽町	327.58	海陽町大里字上中須128			
松茂町	13.94	松茂町広島字東裏30			
北島町	8.77	北島町中村字上地23-1			
藍住町	16.27	藍住町奥野字矢上前52-1			

注 2万5千分の1地形図(昭和63年10月1日時点)により測定した面積にそれ以降の変化を加減して算定。

資料 国土交通省国土地理院「平成25年 全国都道府県市区町村別面積調」

6 市町村別土地概要 (平成24~26年,1月1日現在)

(単位: m², 千円)

市町村	総 数			田		
	非課税地積	評価総地積	決定総額	非課税地積	評価総地積	決定総額
平成24年1月	934,958,726	1,748,848,164	3,101,274,435	10,790,038	216,218,146	164,374,481
25	942,781,520	1,751,890,245	2,891,731,334	10,601,572	215,431,556	148,680,957
26	958,104,741	1,744,548,689	2,776,914,817	10,612,010	214,507,593	138,440,268
徳 島 市	26,543,479	107,069,285	1,231,789,248	2,782,906	25,747,228	66,143,258
鳴 門 市	25,157,991	80,129,708	213,124,959	188,141	10,523,429	6,716,479
小 松 島 市	12,862,642	32,437,357	142,815,995	1,528,319	14,575,630	14,152,683
阿 南 市	26,928,772	172,120,864	255,163,162	811,114	40,283,797	19,594,537
吉 野 川 市	29,506,715	104,846,711	132,610,112	480,565	11,592,091	1,956,837
阿 波 市	58,990,555	101,336,091	99,525,317	266,198	31,214,135	4,032,062
美 馬 市	125,878,819	177,855,134	82,134,306	510,120	12,676,255	1,305,811
三 好 市	180,778,931	237,704,036	58,743,315	422,671	5,997,339	498,529
勝 浦 町	10,855,019	25,250,317	10,578,154	97,974	2,459,127	279,339
上 勝 町	34,566,760	26,967,065	1,245,479	97,676	2,015,669	143,252
佐 那 河 内 村	4,744,728	14,590,253	2,445,075	165,060	1,973,018	244,785
石 井 町	9,582,580	19,247,420	79,955,497	522,372	8,419,412	7,589,506
神 山 町	21,666,675	71,255,729	7,599,101	165,564	2,778,313	225,158
那 賀 町	163,705,058	203,950,038	12,058,721	431,202	6,959,406	534,000
牟 岐 町	12,197,665	22,353,224	8,861,162	0	1,573,464	133,727
美 波 町	23,397,104	39,912,553	11,881,171	396,726	3,773,830	326,447
海 陽 町	98,390,341	84,902,192	19,658,771	786,610	7,997,115	628,050
松 茂 町	7,181,744	6,758,256	66,397,732	1,692	950,231	589,233
北 島 町	1,468,391	5,889,378	102,260,621	282,193	1,962,717	10,618,151
藍 住 町	5,961,146	10,898,839	118,019,282	88,230	3,681,448	524,446
板 野 町	7,580,618	19,065,718	32,277,870	314,881	5,237,864	666,311
上 板 町	6,551,763	17,852,901	30,280,266	63,192	6,723,568	970,094
つ る ぎ 町	41,782,889	107,598,502	18,105,035	21,346	1,149,518	103,088
東 み よ し 町	21,824,356	54,557,118	39,384,466	187,258	4,242,989	464,485

6 市町村別土地概要(続き)

市町村	畑			宅地		
	非課税地積	評価総地積	決定総額	非課税地積	評価総地積	決定総額
平成24年1月	7,810,397	175,028,426	64,901,523	11,467,862	130,782,681	2,625,716,770
25	7,691,457	174,411,263	59,429,407	11,653,536	131,170,234	2,454,863,387
26	7,655,690	173,213,019	55,691,357	11,691,771	131,650,402	2,364,558,496
徳島市	1,733,433	13,788,331	27,058,456	2,648,298	28,712,656	1,040,561,535
鳴門市	242,519	11,575,414	9,064,313	998,241	11,195,221	185,794,702
小松島市	270,667	3,731,882	1,897,762	872,253	6,582,392	111,941,394
阿南市	128,773	11,742,068	4,810,418	756,244	15,297,786	206,818,637
吉野川市	816,181	14,216,180	1,916,147	955,792	9,418,837	121,442,788
阿波市	176,968	7,948,477	409,880	520,083	11,136,194	84,493,324
美馬市	764,701	21,307,360	761,493	556,418	7,970,443	70,867,121
三好市	1,137,720	28,214,068	909,599	717,156	5,840,993	51,414,151
勝浦町	238,883	7,275,569	350,637	127,657	842,652	8,916,589
上勝町	68,442	1,435,508	40,801	41,857	366,054	693,323
佐那河内村	99,933	1,418,529	63,116	25,865	373,390	1,909,443
石井町	375,373	3,794,909	923,134	310,540	4,806,414	70,565,768
神山町	304,774	8,206,281	331,020	161,153	1,207,986	5,364,304
那賀町	303,521	4,571,211	117,017	227,194	1,883,953	8,521,676
牟岐町	0	391,859	14,990	147,884	695,899	7,887,448
美波町	98,577	1,090,523	39,043	233,090	1,165,983	10,366,055
海陽町	198,028	2,121,410	62,974	252,802	1,874,748	15,683,592
松茂町	16,229	2,505,250	4,272,556	242,417	2,616,211	52,565,809
北島町	82,946	352,677	1,346,268	265,112	3,301,040	84,353,974
藍住町	97,338	2,328,392	222,395	250,320	4,832,825	117,212,953
板野町	158,403	2,802,845	187,801	821,413	3,265,917	29,953,058
上板町	97,907	3,319,047	276,523	76,558	3,029,017	26,879,403
つるぎ町	71,546	12,263,742	348,272	314,622	2,465,360	14,928,407
東みよし町	172,828	6,811,487	266,742	168,802	2,768,431	35,423,042

池 沼			山 林			牧 場		
非課税地積	評価総地積	決定総額	非課税地積	評価総地積	決定総額	非課税地積	評価総地積	決定総額
2,530,903	1,770,711	368,785	167,246,095	1,189,660,844	13,152,876	118,270	119,110	2,402
2,506,408	1,625,156	327,930	167,307,542	1,193,689,837	13,156,039	117,238	125,000	2,484
2,505,036	1,605,728	333,196	168,387,368	1,187,545,563	13,110,861	117,239	125,000	2,485
163,737	70,999	27,647	2,310,744	32,800,967	380,711	0	0	0
43,315	163,441	69,387	2,837,428	43,199,639	359,231	67,232	13,653	658
62,607	79,490	28,383	467,840	5,712,032	93,701	0	0	0
142,174	124,497	170,279	1,294,638	100,629,098	1,155,670	0	0	0
8,055	980	6	4,672,763	67,928,301	857,448	0	0	0
358,221	270,738	14,264	2,311,370	46,110,050	378,571	0	0	0
85,380	105,037	1,460	4,803,441	132,196,118	1,438,736	50,007	96,469	1,029
35,545	0	0	35,622,907	195,449,972	1,794,249	0	14,452	720
20,833	0	0	1,305,249	14,493,350	177,293	0	0	0
958	3,121	387	1,521,983	22,979,807	357,280	0	0	0
10,942	18,489	329	663,472	10,749,220	132,687	0	0	0
10,135	5,806	146	347,681	1,970,136	19,237	0	426	78
696	811	38	1,192,526	57,769,372	630,061	0	0	0
1,363,208	434,661	11,208	21,526,353	189,002,222	2,135,709	0	0	0
456	2,894	214	2,383,172	19,046,380	230,342	0	0	0
613	21,421	712	4,825,580	33,087,653	416,587	0	0	0
28,471	164,134	3,603	68,650,810	71,733,188	671,072	0	0	0
31,220	17,391	4,108	0	0	0	0	0	0
13,400	0	0	0	0	0	0	0	0
0	0	0	0	0	0	0	0	0
63,063	66,753	519	2,625,700	7,305,237	64,606	0	0	0
2,640	55,065	506	318,054	3,953,857	30,092	0	0	0
0	0	0	6,944,554	91,160,724	1,353,874	0	0	0
59,367	0	0	1,761,103	40,268,240	433,704	0	0	0

6 市町村別土地概要(続き)

市町村	原 野			雑 種 地			そ の 他		
	非課税地積	評価総地積	決定総額	非課税地積	評価総地積	決定総額	非課税地積	評価総地積	決定総額
平成24年1月	1,584,369	6,104,146	424,593	12,271,290	29,164,043	232,332,950	721,139,502	-	-
25	1,580,455	6,170,455	381,802	12,373,565	29,266,687	214,889,273	728,949,747	-	-
26	1,603,241	6,116,456	356,209	12,385,812	29,784,871	204,421,890	743,146,574	0	0
徳 島 市	534,129	569,866	223,918	2,214,753	5,379,238	97,393,723	14,155,479	0	0
鳴 門 市	68,082	102,805	44,804	629,587	3,356,076	11,075,331	20,083,446	0	0
小 松 島 市	63,134	101,210	8,271	3,918,517	1,654,721	14,693,801	5,679,305	0	0
阿 南 市	123,801	477,787	5,385	1,426,571	3,565,831	22,608,236	22,245,457	0	0
吉 野 川 市	92,019	355,369	11,134	326,172	1,334,953	6,425,752	22,155,168	0	0
阿 波 市	54,705	832,411	18,910	222,988	3,824,086	10,178,306	55,080,022	0	0
美 馬 市	91,674	926,473	11,174	303,521	2,576,979	7,747,482	118,713,557	0	0
三 好 市	62,146	240,861	2,796	564,679	1,946,351	4,123,271	142,216,107	0	0
勝 浦 町	9,312	16,733	169	43,033	162,886	854,127	9,012,078	0	0
上 勝 町	2,948	55,428	1,205	26,179	111,478	9,231	32,806,717	0	0
佐 那 河 内 村	3,215	23,967	466	25,568	33,640	94,249	3,750,673	0	0
石 井 町	32,791	57,705	760	103,860	192,612	856,868	7,879,828	0	0
神 山 町	39,472	426,513	4,876	58,247	866,426	1,043,643	19,744,243	0	0
那 賀 町	79,280	472,730	4,744	409,075	625,855	734,367	139,365,225	0	0
牟 岐 町	30,791	414,083	3,890	75,331	228,645	590,551	9,560,031	0	0
美 波 町	18,222	374,809	3,943	101,753	398,334	728,384	17,722,543	0	0
海 陽 町	211,670	386,960	2,226	445,155	624,637	2,607,254	27,816,795	0	0
松 茂 町	54,313	20,114	1,020	963,547	649,059	8,965,006	5,872,326	0	0
北 島 町	7,473	1,819	221	87,195	271,125	5,942,007	730,072	0	0
藍 住 町	0	0	0	16,732	56,174	59,488	5,508,526	0	0
板 野 町	3,634	21,062	330	180,589	366,040	1,405,245	3,412,935	0	0
上 板 町	6,299	57,607	3,441	36,254	714,740	2,120,207	5,950,859	0	0
つ る ぎ 町	833	87,628	1,787	182,212	471,530	1,369,607	34,247,776	0	0
東 み よ し 町	13,298	92,516	739	24,294	373,455	2,795,754	19,437,406	0	0

7 主な山岳 (平成26年4月1日)

(単位：m)

名	称	所在する市町村名・県名	標高	備考
剣次三	郎	美馬市・那賀町・三好市	1955.0	
一	ノ	那賀町	1930.0	
矢	筈	三好市・高知県	1893.6	
天	狗	美馬市・那賀町	1879.6	
高	ノ	三好市・つるぎ町	1848.8	
サ	ガ	三好市	1812	標
塔	リ	三好市	1741.0	
丸	ハ	三好市	1740	地
石	ゲ	三好市	1713.3	
黒	笹	三好市・美馬市・つるぎ町	1711.9	
中	立	那賀町・高知県	1707.7	
丸	笠	つるぎ町・三好市	1703	標
烏	東	那賀町・高知県	1684.6	
折	子	三好市・那賀町	1684.0	
綱	山	三好市	1670.2	
勘	谷	那賀町	1653.0	
石	附	三好市・高知県	1643.2	
新	場	那賀町	1640	地
天	堂	三好市・つるぎ町	1636	標
高	九	那賀町	1635.3	
赤	郎	美馬市・那賀町	1631.9	
権	神	美馬市・那賀町	1628.0	
寒	城	美馬市・つるぎ町	1611.7	
平	田	那賀町	1605.5	
大	家	三好市	1604.8	
白	平	那賀町	1603.3	
岩	久	那賀町	1563	標
雲	保	三好市・つるぎ町	1526.3	
津	滝	那賀町	1509.1	
中	倉	神山町・那賀町	1496.0	
高	早	つるぎ町	1493.7	
赤	志	三好市	1446.8	
火	津	上勝町・那賀町	1438.8	
甚	丸	那賀町・高知県	1436.0	
国	城	三好市・つるぎ町・東みよし町	1424.7	
風	打	那賀町・高知県	1423.4	
砥	吉	三好市	1409.1	
湯	見	三好市・東みよし町	1401.6	
西	呂	神山町・那賀町	1374.9	
西	石	那賀町	1372.1	
行	権	那賀町・高知県	1360	地
腕	桶	那賀町	1348.9	
西	又	那賀町・高知県	1346	標
八	三	三好市	1333.1	
野	子	那賀町	1326	標
六	者	美馬市・つるぎ町	1312.5	
池	面	三好市・高知県	1294.4	
	鹿	那賀町	1287.3	
	池	那賀町	1283.3	
	野	那賀町		

注1 国土交通省国土地理院発行の2万5千分の1地形図より、1,000メートル以上のものを抜粋した。

2 小数点1位までである数値は、三角点の高さである。ただし、三角点は必ずしも最高地点に設置されているものではない。

3 「標」は、写真測量によって求めた標高点の高さである。

4 「地」は、2万5千分の1地形図の等高線から推定した高さである。

資料 国土交通省国土地理院四国地方測量部

7 主な山岳 (続き)

(単位：m)

名	称	所在する市町村名・県名	標高	備考
杉	生山	那賀町	1266.2	
綱	付山	美馬市	1256.0	
日	ノ丸山	三好市・東みよし町	1240.3	
八	早山	那賀町	1230	地
正	善山	美馬市	1229	標
御	朱印谷山	那賀町	1218.1	
黒	滝の丸山	三好市・高知県	1209.6	
し	がきの丸山	那賀町	1163.1	
桃	の丸山	那賀町	1160	地
奥	野々山	吉野川市・美馬市	1159	標
三	傍示山	三好市・愛媛県・高知県	1157.7	
神	戸丸山	那賀町	1148.4	
金	瀬丸山	那賀町・海陽町	1147.4	
高	越山	吉野川市	1133	標
吉	野丸山	那賀町・海陽町	1116.5	
剣	ノ山	三好市・愛媛県	1105.5	
大	森山	那賀町	1093.9	
東	宮山	美馬市・神山町	1090.6	
友	内山	美馬市・つるぎ町	1073.2	
竜	王山	美馬市・香川県	1059.8	
天	狗岳	三好市	1055	標
鰻	轟山	那賀町・海陽町	1046	標
塩	塚峰	三好市・愛媛県	1043.3	
舟	山	三好市	1043.0	
大	川山	三好市・香川県	1042.8	
旭	ヶ丸山	佐那河内村・上勝町	1019.6	
貧	田丸山	海陽町・高知県	1018.7	
石	原丸山	那賀町	1017.6	
半	平山	美馬市	1016.0	
熊	谷山	那賀町	1010.8	
請	ヶ峰	海陽町	1009.2	

8 島しょ

(単位：k m²)

島名	面積	所属する市町村
大毛島	7.26	鳴門市
田島	5.72	〃
高島	2.59	〃
大島	1.76	牟岐町
伊島	1.45	阿南市
小勝島	1.38	〃

資料 国土交通省国土地理院「平成25年 全国都道府県市区町村別面積調」

9 主な河川（平成25年度末）

一級河川（吉野川水系）

（単位：m）

河川名	区 間		指定延長
	上 流 端	下 流 端	
吉野川	左岸 高知県吾川郡いの町寺川字白猪谷104番地先 右岸 同町寺川同字182番地の3地先	海 (幹川流路延長194km)	108,109
新町川	吉野川からの分派点	海	6,873
園瀬川	左岸 徳島県名東郡佐那河内村上字府能山49番地先 右岸 同村上字奥川股17番地の11地先	新町川への 合流点	25,518
多々羅川	左岸 徳島県徳島市洪野町高曾根5番地先 右岸 同市同町南谷150番地先	大松川への 合流点	8,700
嵯峨川	左岸 徳島県名東郡佐那河内村下字南林1番の456地先 右岸 同村字津ブクロ26番地先	園瀬川への 合流点	6,400
鮎喰川	左岸 徳島県名西郡神山町上分字本根川413番の1地先 右岸 同町上分同字267番地先	吉野川への 合流点	42,982
飯尾川	左岸 徳島県吉野川市鴨島町敷地字赤坂1507番の1地先 右岸 同町敷地同字1447番の2地先	鮎喰川への 合流点	25,845
渡内川	左岸 徳島県名西郡石井町浦庄字下浦932番の1地先 右岸 同町浦庄同字935番の1地先	飯尾川への 合流点	5,400
船戸谷川	左岸 徳島県徳島市一宮町南丁389番の4地先 右岸 同市同町南丁215番の2地先	鮎喰川への 合流点	5,800
鬼籠野谷川	左岸 徳島県名西郡神山町鬼籠野字元山181番地先 右岸 同町鬼籠野同字360番地先	鮎喰川への 合流点	10,800
広石谷川	左岸 徳島県名西郡神山町阿野字広石18番地先 右岸 同町阿野同字157番地先	鮎喰川への 合流点	5,000
正法寺川	左岸 徳島県板野郡藍住町富吉2番の3地先 右岸 同町富吉49番の4地先	吉野川への 合流点	5,200
神宮入江川	左岸 徳島県名西郡石井町藍畑字西覚円1259番の17の7地先 右岸 同町藍畑同字1273番の15地先	吉野川への 合流点	6,120
旧吉野川	吉野川からの分派点	海	24,800
宮川内谷川	左岸 徳島県阿波市土成町宮川内字相婦63番地先 右岸 同市宮川内字上畑66番地先	旧吉野川 への合流点	18,981
泉谷川	徳島県板野郡上板町泉谷字上り山32番地先	宮川内谷川 への合流点	5,018
黒谷川	左岸 徳島県板野郡板野町黒谷字相生谷1番地先 右岸 同町黒谷同字40番地先	旧吉野川 への合流点	8,000
大坂谷川	左岸 徳島県板野郡板野町大坂字新太郎28番の4地先 右岸 同町大坂字甚左原63番地先	旧吉野川 への合流点	6,823
板東谷川	左岸 徳島県鳴門市大麻町板東字下板ヶ谷93番地先 右岸 同市同町板東同字103番の1地先	旧吉野川 への合流点	6,682
今切川	旧吉野川からの分派点	海	11,650
大谷川	左岸 徳島県鳴門市大麻町大谷字ロナジ谷15番地先 右岸 同市同町大谷字ウナケエ谷123番地先	旧吉野川 への合流点	11,800
江川	左岸 徳島県吉野川市鴨島町知恵島字千田須賀西458番の42地先 右岸 同市同町西麻植字青柳3番地先	吉野川への 合流点	8,800
熊谷川	左岸 徳島県阿波市土成町土成字前田150番の3地先 右岸 同市同町同大字同字151番地先	吉野川への 合流点	6,000

注1 上流端が他県にある河川については、県境からの距離を延長とした。

2 指定延長とは、河川法により指定されている上流端から下流端までの距離である。

3 幹川流路延長とは、河川のうち、幹川として存在している水流の上流点から海までの距離である。

4 小数点1位は四捨五入した。

資料 県河川振興課

9 主な河川 (続き)

一級河川 (吉野川水系)

(単位: m)

河川名	区 間		指定延長
	上 流 端	下 流 端	
九頭字谷川	左岸 徳島県阿波市土成町浦池字北山2428番地先 右岸 同町同大字同字3432番地先	吉野川への 合流点	5,200
鶯谷川	左岸 徳島県阿波市市場町切幡西原74番の1地先 右岸 同市同町北分309番地先	柿ノ木谷川 への合流点	5,200
学島川	左岸 徳島県吉野川市山川町字西久保5番の1地先 右岸 同町字山路145番地先	吉野川への 合流点	5,118
日開谷川	左岸 香川県東かがわ市五名字谷田1792番地先 右岸 同市五名字東風原1366番の2地先	吉野川への 合流点	15,064
仁賀木谷川	左岸 徳島県阿波市市場町大字日開谷字東花子8番地先 右岸 同市同町日開谷字仁賀木19番地先	日開谷川 への合流点	5,500
大久保谷川	左岸 徳島県阿波市市場町犬墓字小竹62番地先 右岸 同市阿波町大久保216番の63地先	吉野川への 合流点	6,927
川田川	左岸 徳島県吉野川市美郷字小竹26番地先 右岸 同市美郷同字79番の2地先	吉野川への 合流点	16,036
東山谷川	左岸 徳島県吉野川市美郷東山字栩谷383番地先 右岸 同市美郷東山同字386番地先	川田川への 合流点	7,800
伊沢谷川	左岸 徳島県阿波市阿波町字東緑164番地先 右岸 同市同町引地1番地先	吉野川への 合流点	9,582
曾江谷川	左岸 香川県さぬき市多和字相草東60番の2地先 右岸 同市多和相草西14番地先	吉野川への 合流点	16,064
東俣谷川	徳島県美馬市脇町西俣名1050番の3地先	曾江谷川 への合流点	12,250
穴吹川	左岸 徳島県美馬市木屋平川上664番地先 右岸 同市木屋平川上カゲ563番地先	吉野川への 合流点	41,891
野村谷川	左岸 徳島県美馬市脇町字花折43番地先 右岸 同市美馬町字切久保272番の4地先	吉野川への 合流点	10,129
貞光川	左岸 徳島県美馬郡つるぎ町一字字実平1783番の3地先 右岸 同町一字字川又6931番地先	吉野川への 合流点	25,309
片川	徳島県美馬郡つるぎ町一字字木地屋399番地先	貞光川への 合流点	8,945
明谷川	左岸 徳島県美馬郡つるぎ町一字字白井4751番の2地先 右岸 同町一字字出羽4971番地先	貞光川への 合流点	5,055
半田川	左岸 徳島県美馬郡つるぎ町半田字紙屋332番地先 右岸 同町半田字櫛尾280番地先	吉野川への 合流点	14,300
山口谷川	左岸 徳島県三好郡東みよし町毛田1597番地先 右岸 同町毛田1316番地先	吉野川への 合流点	5,500
河内谷川	左岸 徳島県三好市三野町大字太刀野字松尾3819番地先 右岸 同市同町太刀野同字3811番地先	吉野川への 合流点	5,100
加茂谷川	左岸 徳島県三好郡東みよし町西庄字引地12番地先 右岸 同町西庄字下南124番地先	吉野川への 合流点	6,809
井ノ内谷川	左岸 徳島県三好市井川町字伝城7094番地先 右岸 同市同町字冬浦7011番地先	吉野川への 合流点	8,827
小川谷川	左岸 徳島県三好郡東みよし町東山字男山877番地先 右岸 同町東山同字855番地先	吉野川への 合流点	11,000
鮎苦谷川	左岸 徳島県三好市池田町白地字ノロウチ722番の1地先 右岸 同市同町白地ノロウチ778番の2地先	吉野川への 合流点	13,350

一級河川（吉野川水系）

(単位：m)

河川名	区間		指定延長
	上流端	下流端	
馬路川	左岸 徳島県三好市池田町佐野字北大境1093番の2地先 右岸 同市同町佐野字南大境1113番の2地先	吉野川への合流点	6,500
祖谷川	徳島県三好市東祖谷菅生205番の2地先	吉野川への合流点	53,800
松尾川	徳島県三好市東祖谷落合国有林第79林班地先	祖谷川への合流点	20,182
第一坂瀬川	左岸 徳島県三好市西祖谷山村小祖谷字坂瀬224番の1地先 右岸 同市同村小祖谷同字31番地先	松尾川への合流点	5,100
若宮谷川	左岸 徳島県三好市西祖谷山村一字22番の2地先 右岸 同市同村一字21番の1地先	祖谷川への合流点	5,455
谷道川	左岸 徳島県三好市東祖谷檉尾566番の1地先 右岸 同市東祖谷古味110番の2地先	祖谷川への合流点	5,455
銅山川	愛媛県新居浜市別子山村字東延地先	吉野川への合流点	9,273
白川谷川	左岸 徳島県三好市山城町粟山字布施621番地先 右岸 同市粟山同字620番地先	吉野川への合流点	7,636
藤川谷川	左岸 徳島県三好市山城町平上字アサゼ785番地先 右岸 同市同町平上字ツルマキ860番地先	吉野川への合流点	6,000

一級河川（那賀川水系）

(単位：m)

河川名	区間		指定延長
	上流端	下流端	
那賀川	左岸 徳島県那賀郡那賀町木頭北川高野瀬山6番の4地先 右岸 同町木頭北川同字6番の2地先	海 (幹川流路延長125km)	112,066
桑野川	左岸 徳島県阿南市新野町川又32番の5地先 右岸 同市同町川又98番の4地先	派川那賀川への合流点	25,399
岡川	左岸 徳島県阿南市下大野町渡り上り457番地先 右岸 同市同町五反畑143番の4地先	桑野川への合流点	8,082
南川	左岸 徳島県阿南市新野町大谷123番地先 右岸 同市同町大谷46番地先	桑野川への合流点	5,700
中山川	左岸 徳島県那賀郡那賀町大字中山字関ヶ原33番地先 右岸 同町中山字荒田ヶ谷5番の18地先	那賀川への合流点	5,200
谷内川	左岸 徳島県那賀郡那賀町平野字森の下17番の4地先 右岸 同町平野同字18番地先	那賀川への合流点	5,500
赤松川	左岸 徳島県海部郡美波町赤松字日浦93番の5地先 右岸 同町赤松同字317番の2地先	那賀川への合流点	14,073
紅葉川	左岸 徳島県那賀郡那賀町竹ヶ谷字長門133番地先 右岸 同町竹ヶ谷字さつま11番の1地先	那賀川への合流点	10,660
古屋谷川	左岸 徳島県那賀郡那賀町川俣字坂本10番地先 右岸 同町川俣同字12番地先	那賀川への合流点	19,200
坂州木頭川	徳島県那賀郡那賀町岩倉字鎗戸山地先の鎗掛岩	那賀川への合流点	30,764
沢谷川	左岸 徳島県那賀郡那賀町沢谷字釜ヶ谷2番地先 右岸 同町沢谷同字1番の2地先	坂州木頭川への合流点	5,454

9 主な河川 (続き)

一級河川 (那賀川水系)

(単位：m)

河川名	区 間		指定延長	
	上 流 端	下 流 端		
丈ヶ谷川	左岸	徳島県那賀郡那賀町丈ヶ谷字榎尾廻り1番の1地先	那賀川への 合流点	5,000
	右岸	同町丈ヶ谷字七浦谷1番の1地先		
南川	左岸	徳島県那賀郡那賀町木頭折字御朱印谷1番地先	那賀川への 合流点	16,000
	右岸	同町木頭折字湯樋山1番の2地先		

二級河川

(単位：m)

河川名	区 間		指定延長	
	上 流 端	下 流 端		
(宍喰川水系) 宍喰川	左岸 右岸	徳島県海部郡海陽町小谷字中谷 同上	海	11,127
広岡川	左岸 右岸	徳島県海部郡海陽町小谷字北河内119番地先 左岸に対応する区域	宍喰川への 合流点	7,100
(海部川水系) 海部川	左岸 右岸	徳島県海部郡海陽町平井字大木屋100番 同上	海	36,327
善蔵川	左岸 右岸	徳島県海部郡海陽町熟田字計石30番の85地先 同町熟田字計石28番の7地先	海部川への 合流点	7,500
母川	左岸 右岸	徳島県海部郡海陽町榎川字馬場17番地先 同町榎川字箕川19番地先	海部川への 合流点	7,200
相川	左岸 右岸	徳島県海部郡海陽町相川字上皆津15番地先 左岸に対応する区域	海部川への 合流点	13,041
(伊勢田川水系) 伊勢田川	左岸 右岸	徳島県海部郡海陽町浅川字荒瀬15番の445地先 同町浅川字新川3番地先	海	6,660
(牟岐川水系) 牟岐川	左岸 右岸	徳島県海部郡牟岐町大字河内字奥谷1465番地先 同町同大字同字奥谷1463番の1地先	海	7,745
橘川	左岸 右岸	徳島県海部郡牟岐町大字橘字ふどの874番地先 同町大字橘88番地先	牟岐川への 合流点	8,300
(日和佐川水系) 日和佐川	左岸 右岸	徳島県海部郡美波町山河内字大越107番の3地先 同町山河内同字95番の3地先	海	16,291
北河内川	左岸 右岸	徳島県海部郡美波町北河内字大戸114番の2地先 同町北河内同字113番地先	日和佐川 への合流点	12,027
(椿川水系) 椿川	左岸 右岸	徳島県阿南市椿町平野49番地先 同町平野1番の1地先	海	5,500
(福井川水系) 福井川	左岸 右岸	阿南市福井町貝谷33番の2地先 同市同町貝谷7番の2地先	海	19,027
(打樋川水系) 打樋川	左岸 右岸	徳島県阿南市領家町万石52番の4地先 同市同町万石52番の5地先	海	7,500
(勝浦川水系) 勝浦川	左岸 右岸	徳島県勝浦郡上勝町大字生実字殿河内 同上	海	49,636
八多川	左岸 右岸	徳島県徳島市八多町鹿首73番地先 同市同町賀重12番地先	勝浦川への 合流点	5,200
坂本川	左岸 右岸	徳島県勝浦郡勝浦町大字坂本字久保松尾谷合流点 同町大字坂本字中尾松尾谷合流点	勝浦川への 合流点	5,200
立川	左岸 右岸	徳島県勝浦郡勝浦町大字棚野字鮎川147番の4地先 同町大字棚野字奥立川95番の8地先	勝浦川への 合流点	10,000
旭川	左岸 右岸	徳島県勝浦郡上勝町大字旭字日浦峯78番の1地先(清嵐橋) 左岸に対応する区域	勝浦川への 合流点	8,000
(野根川水系) 野根川	左岸 右岸	徳島県海部郡海陽町久尾字石 同上	高知県境	12,455

10 気象概況（平成 25 年）

1 月から 2 月にかけては、冬型の気圧配置や寒気の影響で雪や雨が降り、平年と比べ月間降水量が多くなった。3 月は期間の前半に高気圧に覆われて晴れた日が多く、上旬は平年に比べて気温がかなり高くなった。5 月から 6 月上旬にかけては高気圧に覆われて晴れた日が多く、降水量の少ない状況が続いたため、5 月 14 日には、「少雨に関する徳島県気象情報」第 1 号を発表し、6 月に入り再び「少雨に関する徳島県気象情報」第 1 号を 6 月 7 日に、第 2 号を 6 月 12 日に発表して農作物や水の管理について注意を呼びかけた。7 月の梅雨明けから 8 月にかけては太平洋高気圧に覆われ、晴れて気温の高い状態が続き、厳しい暑さと降水量の少ない状況が続いたため、7 月 31 日に「長期間の高温と少雨に関する徳島県気象情報」第 1 号を、8 月 7 日に第 2 号を、8 月 20 日に第 3 号を発表して農作物や水の管理、健康管理等について注意を呼びかけた。9 月から 10 月にかけては、台風第 17 号・第 18 号・第 24 号・第 26 号・第 27 号が日本付近に接近した影響で荒れた天気となった。11 月中旬以降は冬型の気圧配置や寒気の影響で平年を下回る気温となった日が多かった。

台風の四国地方への接近数は 3 個で、日本へ上陸した台風は 2 個であった。

徳島市の年平均気温は高く、年降水量は多かった。また、年間日照時間はかなり多かった。

1 月（気温が低い、降水量が多い、日照時間が多い）

冬型の気圧配置となり強い寒気が流れ込んだ影響で雪や雨が降り、県内各地で月平均気温が低かった。また、13 日から 14 日にかけて四国の南岸を通過した低気圧の影響で山地を中心に大雪となった。山地以外では晴れた日が多かったため、月間日照時間が多かった。

徳島市の月平均気温は平年より低く、月降水量と月間日照時間は平年より多かった。

2 月（降水量が多い、日照時間が少ない）

期間の中頃までは気圧の谷や低気圧、また寒気の影響で雨や雪の降った日が多かった。終わり頃は高気圧に覆われて晴れた日が多かった。

徳島市の月平均気温は平年並で、月降水量は平年より多かった。月間日照時間は平年より少なかった。

3 月（気温がかなり高い、降水量がかなり少ない、日照時間が多い）

1 日は、南から暖かい空気が流れ込んだため、気温が上昇し日本海で低気圧が発達して春一番が吹いた。期間の前半は、高気圧に覆われて晴れた日が多かったが、後半は、低気圧が周期的に四国の南岸を通過したため、曇りや雨の降った日が多くなった。

徳島市の月平均気温は平年よりかなり高く、月降水量は平年よりかなり少なかった。また、月間日照時間は平年より多かった。

4 月（気温が低い、降水量が多い、日照時間が多い）

高気圧に覆われて晴れた日が多かったが、6 日は、低気圧が日本海と四国の南海上を急速に発達しながら東進したため、各地で大雨や暴風となる大荒れの天気となった。24 日は、日本海と南海上の低気圧や前線の影響により、南部を中心に大雨となった。

徳島市の月平均気温は平年より低く、月降水量と月間日照時間は平年より多かった。

5 月（降水量がかなり少ない、日照時間がかなり多い 梅雨入り 5 月 27 日ごろ）

下旬の前半までは、高気圧に覆われて晴れた日が多かった。気圧の谷や前線の影響により雨の降った日もあったが、天気の崩れは小さく降水量は少なく経過した。このため、5 月 14 日には、「少雨に関する徳島県気象情報」第 1 号を発表して農作物や水の管理について注意を呼びかけた。また、下旬の後半は気圧の谷や湿った空気の影響により、曇りや雨の降った日が多かった。

徳島市の月平均気温は平年並で、月降水量は平年よりかなり少なかった。また、月間日照時間は平年よりかなり多かった。

6 月（気温がかなり高い）

前半は、高気圧に覆われて晴れや薄曇りの日が多く、特に 13 日は徳島、蒲生田で、14 日は池田、日和

佐で日最高気温の高い方から6月としての極値順位第1位を更新した。また、降水量の少ない状態が続いたため、「少雨に関する徳島県気象情報」第1号を6月7日に、第2号を6月12日に発表して農作物や水の管理について注意を呼びかけた。後半は、梅雨前線や台風第4号の影響で大雨の日があった。

徳島市の月平均気温は平年よりかなり高かった。また、月降水量と月間日照時間は平年並であった。

7月（気温が高い、日照時間が多い 梅雨明け 7月8日ごろ）

上旬の中頃までは曇りや雨の降った日が多かったが、その後は、太平洋高気圧に覆われて晴れた日が多く、気温の高い状態が続いた。また、降水量の少ない状態が続いたため、「長期間の高温と少雨に関する徳島県気象情報」第1号を7月31日に発表して農作物や水の管理、健康管理等について注意を呼びかけた。

徳島市の月平均気温は平年より高く、月降水量は平年並であった。また、月間日照時間は平年より多かった。

8月（気温がかなり高い）

太平洋高気圧に覆われたため、晴れて気温の高い状態が続き、厳しい暑さになった日が多かった。特に、11日は徳島、穴吹、蒲生田、木頭、日和佐で、23日は海陽で日最高気温の高い方から8月としての極値順位第1位を更新した。さらに、12日は徳島で日最低気温の高い方から通年としての極値順位第1位を更新した。また、湿った空気や強い日射の影響により局地的に大雨となる所もあったが、降水量の少ない状態が続いたため、「長期間の高温と少雨に関する徳島県気象情報」第2号を8月7日に、第3号を8月20日に発表して農作物や水の管理、健康管理等について注意を呼びかけた。

徳島市の月平均気温は平年よりかなり高かった。また、月降水量と月間日照時間は平年並であった。

9月（降水量がかなり多い、日照時間がかなり多い）

高気圧に覆われて晴れた日が多かったが、3日と4日は台風第17号から変わった温帯低気圧が四国沖を東進した影響、14日から16日にかけては台風第18号が四国の南海上を北東進した影響により荒れた天気となった。

徳島市の月平均気温は平年並であった。また、月降水量と月間日照時間は平年よりかなり多かった。

10月（気温がかなり高い、降水量が多い、日照時間が少ない）

天気は数日の周期で変わった。高気圧に覆われて晴れた日もあったが、台風第24号・第26号・第27号が日本付近に接近した。9日から10日にかけては、台風第24号から変わった低気圧に吹き込む暖かい空気の影響で気温が上がり、木頭、日和佐、海陽では日最高気温の高い方から、穴吹、京上、蒲生田、木頭、日和佐、海陽では日最低気温の高い方から、それぞれ10月としての極値順位第1位を更新した。15日、24日、25日は台風第26号・第27号の影響により各地で大雨となった。

徳島市の月平均気温は平年よりかなり高く、月降水量は平年より多かった。また、月間日照時間は平年より少なかった。

11月（気温が低い、日照時間が多い）

高気圧に覆われて晴れた日が多かったが、寒冷前線や気圧の谷の影響で曇りや雨の降った日もあった。中旬以降は、冬型の気圧配置や寒気の影響で平年を下回る気温となった日が多かった。

徳島市の月平均気温は平年より低く、月降水量は平年並であった。また、月間日照時間は平年より多かった。

12月（気温が低い、降水量が多い）

期間のはじめは高気圧に覆われて晴れた日が多かったが、9日から10日にかけては低気圧や前線の影響で南部を中心に大雨や強風となる荒れた天気となった。中旬以降は、冬型の気圧配置となる日が多く山地を中心に曇り、雨や雪の降った日が多かった。また、寒気の影響で平年を下回る気温となった日が多かった。

徳島市の月平均気温は平年より低く、月降水量は平年より多かった。また、月間日照時間は平年並であった。

顕著な気象災害

月 日・期 間	異常気象名	気象状況	被害の概要
1月13日～1月14日	大雪 強風	南岸低気圧	那賀町、三好市、美馬市等の市町村で停電。 道路通行規制等。
3月18日～3月19日	強風 波浪	日本海低気圧	つるぎ町で停電。 道路通行規制、鉄道やフェリー運休等。
4月6日～4月7日	強風 大雨 強雨 波浪	二つ玉低気圧	那賀町、徳島市、三好市、等の市町村で停電。 道路通行規制、航空機欠航、鉄道やフェリー運休等。
6月19日～6月21日	強風 大雨 強雨	梅雨前線	三好市東祖谷山落合の県道三加茂東祖谷山線が山腹崩壊。 小松島市で停電。 道路通行規制、鉄道運休等。
6月25日～6月26日	強風 大雨 強雨	梅雨前線	板野町で停電。 道路通行規制等。
7月7日	雷	雷雨（熱雷）	吉野川市、小松島市、上板町で停電。
7月13日～7月15日	雷	雷雨（熱雷）	美馬市、那賀町、阿南市で停電。
7月18日	高温	太平洋高気圧	阿波市で熱中症の疑いで1名死亡。
7月23日	高温	太平洋高気圧	美馬市で熱中症の疑いで1名死亡。
8月2日	雷	雷雨（熱雷）	徳島市で停電。
8月5日	雷	雷雨（熱雷）	美馬市、阿波市、徳島市等の市町村で停電。
8月8日	高温	太平洋高気圧	美馬市で熱中症の疑いで1名死亡。
8月23日	高温	太平洋高気圧	石井町で熱中症の疑いで1名死亡。
8月25日	その他（風）	停滞前線	三好市で停電。
8月31日～9月1日	大雨 強雨 雷	停滞前線 雷雨（熱雷を除く）	東みよし町の町道柳沢線で、路肩石積みの一部崩れにより、住宅の一部が破損。人的被害なし。 阿南市、小松島市で停電。 道路通行規制等。
9月3日～9月4日	大雨 強雨 雷 強風	南岸低気圧 停滞前線 雷雨（熱雷を除く）	床上浸水、床下浸水、非住家被害等。 北島町、美馬市、上板町等の市町村で停電。 道路通行規制等。

月 日・期 間	異常気象名	気象状況	被害状況
9月14日～9月16日	大雨 強風 強雨 波浪	台風	床上浸水、床下浸水、非住家被害等。 徳島市で停電。 道路通行規制、航空機欠航、フェリー運休等。
10月22日～10月26日	大雨 強雨 波浪 強風	台風 停滞前線	道路通行規制、フェリー運休等。

平成25年の主な台風

平成25年の台風発生数は31個（平成25年平均25.6個）、日本への接近数は14個（平成25年平均11.4個）、日本への上陸数は2個（平成25年平均2.7個）であった。

徳島県に影響した台風は、第17号（8月）、第18号（9月）、第24号（10月）、第26号（10月）、第27号（10月）などがある。

台風発生 上陸数表（表中、上段が発生数、下段が本土上陸数である。）

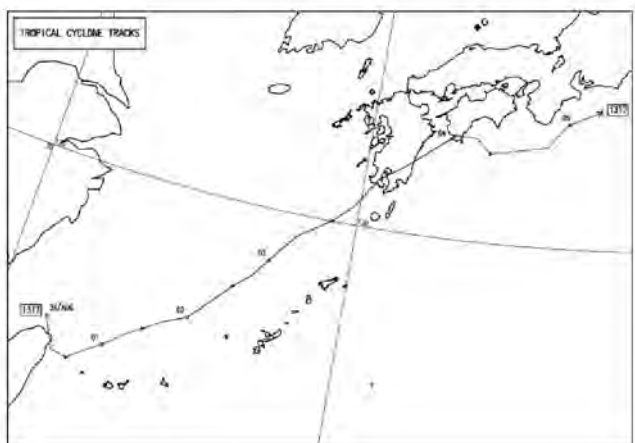
年	月												年合計
	1	2	3	4	5	6	7	8	9	10	11	12	
平年値*	0.3	0.1	0.3	0.6	1.1	1.7	3.6	5.9	4.8	3.6	2.3	1.2	25.6
					0.0	0.2	0.5	0.9	0.8	0.2	0.0		2.7
2000					2		5	6	5	2	2	1	23
													0
2001					1	2	5	6	5	3	1	3	26
								1	1				2
2002	1	1			1	3	5	6	4	2	2	1	26
							2			1			3
2003	1			1	2	2	2	5	3	3	2		21
					1			1					2
2004				1	2	5	2	8	3	3	3	2	29
						2	1	3	2	2			10
2005	1		1	1	1		5	5	5	2	2		23
							1	1	1				3
2006					1	1	3	7	3	4	2	2	23
								1	1				2
2007				1	1		3	4	5	6	4		24
							1	1	1				3
2008				1	4	1	2	4	4	2	3	1	22
													0
2009					2	2	2	5	7	3	1		22
										1			1
2010			1				2	5	4	2			14
								1	1				2
2011					2	3	4	3	7	1		1	21
							1		2				3
2012			1		1	4	4	5	3	5	1	1	25
						1			1				2
2013	1	1				4	3	6	7	7	2		31
									2				2

注1 *平年値は1981年～2010年の30年平均

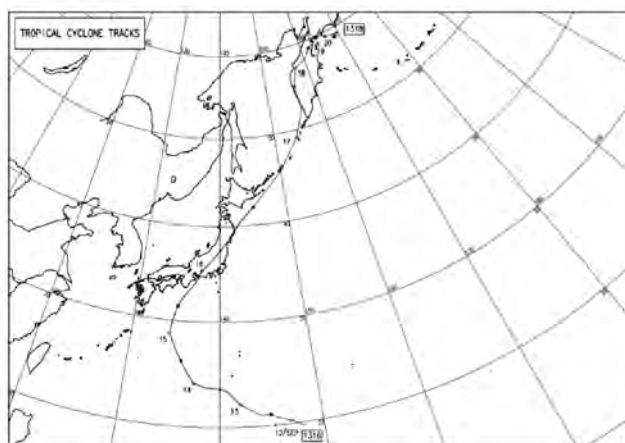
2 台風の本土上陸数とは、台風が北海道・本州・四国・九州の海岸線に達した数である。

台風経路図（徳島県に影響を及ぼした台風）

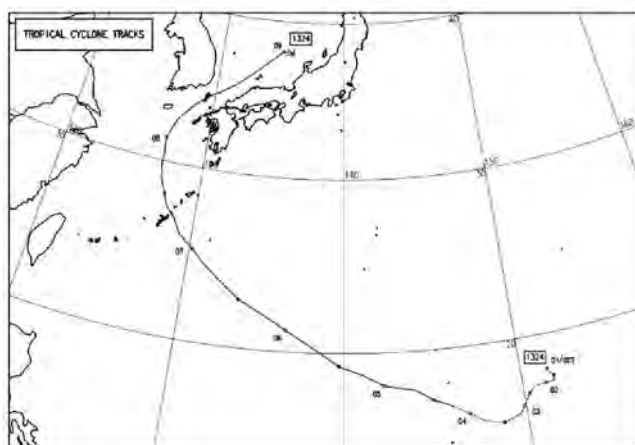
台風第17号経路図（8月31日～9月5日）



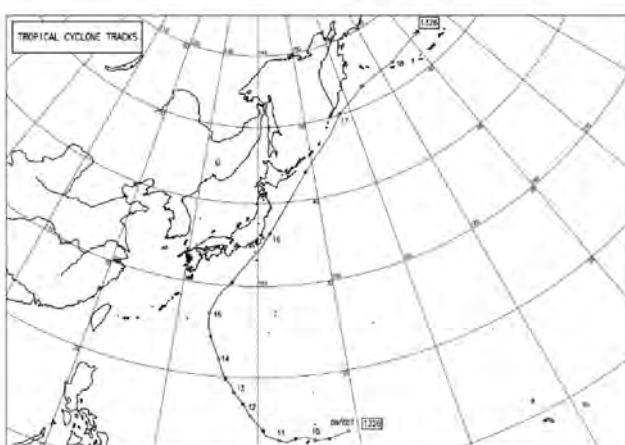
台風第18号経路図（9月12日～20日）



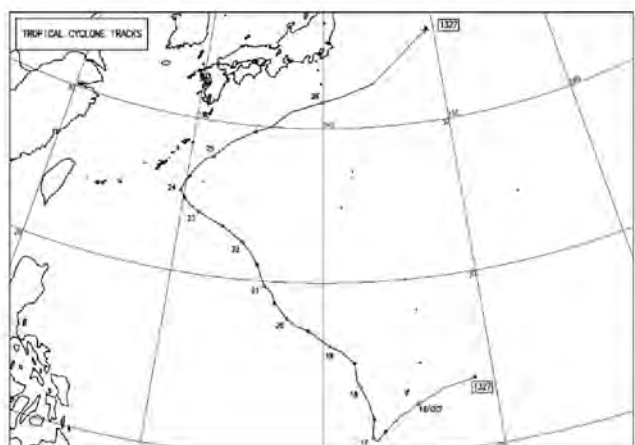
台風第24号経路図（10月1日～9日）



台風第26号：（10月9日～18日）



台風第27号経路図（10月16日～26日）



11 月別気象表 (平成25年)

要素		月	1	2	3	4	5	6	7	8	9	10	11	12	年	平年値		
平均海面気圧 hpa			1,021.7	1,021.3)	1,016.3	1,012.7	1,012.9	1,008.7	1,009.2	1,007.9	1,013.6	1,017.1	1,018.4	1,018.2	1,014.8	1,015.1		
気	平	均	5.2	6.3	10.8	14.2	19.4	23.6	27.7	29.0	24.4	20.3	13.1	7.6	16.8	16.6		
	最	平	9.2	10.1)	16.0	19.2	24.3	27.4	31.9	33.7	28.5	23.7	17.4	11.5	21.1	20.6		
		値	14.6	20.4)	24.0	25.6	29.5	35.7	34.4	38.2	32.5	31.1	24.2	17.1	38.2			
	温	高	起	日	2	2	10	16	24*	13	6	11	13	9	10	6	8/11	
最		平	均	1.6	2.8	6.1	9.4	15.0	20.4	24.6	25.3	20.8	17.2	8.8	3.9	13.0	13.0	
℃	低	起	日	19	10	4	11	3	2	1	26	28	28	29	30	1/19		
		最	平	均	-1.1	-0.6	0.7	5.0	8.0	16.7	21.9	19.9	16.7	11.2	1.9	-0.3	-1.1	
相	平	均	61	63)	61	59	64	75	77	72	71	73	65	64	67	67		
	最	値	24	28)	14	18	14	25	32	27	30	33	30	31	14			
		小	起	日	25	22	8	26	24	7	20	27	16	14	19	12	5/24	
風	平	均	3.8	3.8)	3.1	3.6	3.6	2.6	2.7	2.7	2.9	3.2	3.1	3.3	3.2	3.1		
	最	値	12.6	11.3)	10.1	13.0	11.7	8.6	9.5	8.1	10.7	11.5	11.3	10.9	13.0			
		風	向	NW	WNW	SSW	WNW	SSE	SSE	SSE	SSE	NNW	SSE	SSE	W	WNW		
	大	起	日	15	13	13	7	28	30	2	29	16	9	25	10	4/7		
降	合	計	51.0	61.5	31.0	148.0	40.0	195.5	117.0	105.5	695.5	337.0	58.0	109.0	1,949.0	1,453.8		
	最	日	最大	39.5	15.0	10.5	107.5	13.0	83.0	44.5	31.5	319.5	113.0	47.0	36.5	319.5		
		起	日	14	19	13	6	19	20	15	30	15	25	25	10	9/15		
	量	1	時間最大	5.5	4.0	6.0	38.5	7.0	19.0	31.5	31.5	67.0	17.5	16.5	24.0	67.0		
大		起	日	14	19	13	6	29	15	15	30	4	25	25	10	9/4		
日	照	時	間	h	179.9	126.1)	187.0	226.0	264.6	149.1	231.9	256.0	211.7	146.8	177.9	169.8	2,326.8	2,092.9
天	水	降	≥ 0.0 mm	14	20	14	17	10	18	16	12	13	21	22	19	196		
		≥ 0.5 mm	5	9	8	9	4	11	8	10	10	15	5	7	101			
		≥ 1.0 mm	5	9	8	7	4	9	8	10	8	12	5	6	91			
		≥ 10 mm	1	2	1	3	3	6	4	3	6	8	1	4	42			
		≥ 30 mm	1	0	0	1	0	2	1	1	4	4	1	2	17			
		≥ 50 mm	0	0	0	1	0	1	0	0	3	3	0	0	8			
		≥ 70 mm	0	0	0	1	0	1	0	0	3	1	0	0	6			
		≥ 100 mm	0	0	0	1	0	0	0	0	3	1	0	0	5			
気	日	風	速 ≥ 10m/s	4	3)	2	2	5	0	0	0	2	3	2	1	24		
		雪	5	5	0	0	0	0	0	0	0	0	0	0	3	12		
		霧	0	0	0	0	0	0	0	0	0	0	0	0	0	0		
		雷	0	0	0	1	1	0	6	5	4	0	0	3	20			
		日	平	均	< 1.5	1	0	6	4	6	1	0	5	6	2	2	35	
			雲	量	≥ 8.5	3	10	14	7	11	21	14	9	10	12	5	7	123
		数	不	照	2	2	1	2	3	8	0	2	4	8	1	2	35	
			積	雪	2	0	0	0	0	0	0	0	0	0	0	0	2	
地	震	回	数	有	感	1	3	3	4	4	3	3	4	1	33			

注1 1つの極値に対して期間内に起日が2日以上ある場合、最も新しい起日に付加

2)は、観測資料の一部が欠けているが許容する値。

3 有感地震回数は、徳島県内の全観測地点での値。

資料 徳島地方気象台

12 観測所別平均気温 (平成25年)

(単位: °C)

観測所	年	1月	2月	3月	4月	5月	6月	7月	8月	9月	10月	11月	12月	
池田		14.4	2.4	3.7	9.2	11.9	17.8	21.7	26.4	26.6	21.6	16.9	9.8	4.5
穴吹		15.1	3.3	4.6	9.8	12.6	18.5	22.3	26.8	27.2	22.2	17.9	10.8	5.4
徳島		16.8	5.2	6.3	10.8	14.2	19.4	23.6	27.7	29.0	24.4	20.3	13.1	7.6
京上		12.3	0.3	2.4	7.8	10.0	15.5	19.6	23.7	24.1	19.3	15.1	7.9	2.2)
蒲生田	16.8]	5.9	6.5	10.6	13.8	18.4	22.3	26.5	27.8	24.1)	20.5)	11.9]	8.0)	
木頭		13.5	1.3	3.6	8.9	11.6	16.7	20.3	25.0	25.7	20.6	16.6	8.4	3.1
日和佐		16.9	6.1	7.2	11.4	14.6	19.2	22.7	26.9	28.3	24.7	21.0	13.4	7.8
海陽		16.3	4.7	6.4	11.2	14.1	18.6	22.3	26.9	27.9	23.9	20.2	12.3	6.8

注1]は、観測資料が許容する資料数を満たさない値。

2)は、観測資料の一部が欠けているが許容する値。

資料 徳島地方気象台

13 観測所別降水量 (平成25年)

(単位: mm)

観測所	年	1月	2月	3月	4月	5月	6月	7月	8月	9月	10月	11月	12月	
池田		1,791.5	55.5	65.0	55.5	64.0	16.5	258.0	124.0	223.0	390.0	338.5	76.5	125.0
穴吹		1,825.0	56.5	65.5	42.0	58.5	15.0	235.5	109.0	275.5	501.5	327.0	39.5	99.5
徳島		1,949.0	51.0	61.5	31.0	148.0	40.0	195.5	117.0	105.5	695.5	337.0	58.0	109.0
京上		2,428.0	56.0	113.5	106.0	129.0	37.5	285.5	137.5	329.0	512.5	447.5	112.5	161.5)
蒲生田	1,978.5]	56.0	83.5	150.5	119.0	61.0	233.5	80.0	131.5	611.5)	328.5)	43.5]	80.0)	
木頭		2,566.5	52.5	131.5	168.0	162.0	83.0	418.0	53.0	127.0	570.0	601.0	74.0	126.5
日和佐		2,379.5	50.5	105.5	207.0	210.5	126.0	427.5	130.0	35.0	452.5	383.0	88.0	164.0
海陽		2,773.5	36.5	112.5	175.5	307.0	143.5	573.5	114.0	68.0	399.5	622.0	102.0	119.5
半田		1,828.0	65.0	75.5	62.0	76.0	12.5	239.5	100.0	251.0	450.0	325.5	45.5	125.5
福原旭		2,531.5	61.5	85.5	99.5	189.5	74.0	286.5	117.5	137.5	690.5	587.5	78.0	124.0

注1]は、観測資料が許容する資料数を満たさない値。

2)は、観測資料の一部が欠けているが許容する値。

資料 徳島地方気象台