

2016年7月1日

日本銀行高松支店
徳島事務所

第169回 全国企業短期経済観測調査結果 (2016年6月)

— 徳島県 —

調査対象企業数

	(徳島県内回答率 100.0 %)			
	製造業	非製造業	全産業	うち大企業
	徳島県	36 社	35 社	
全国	4,412 社	6,450 社	10,862 社	2,126 社

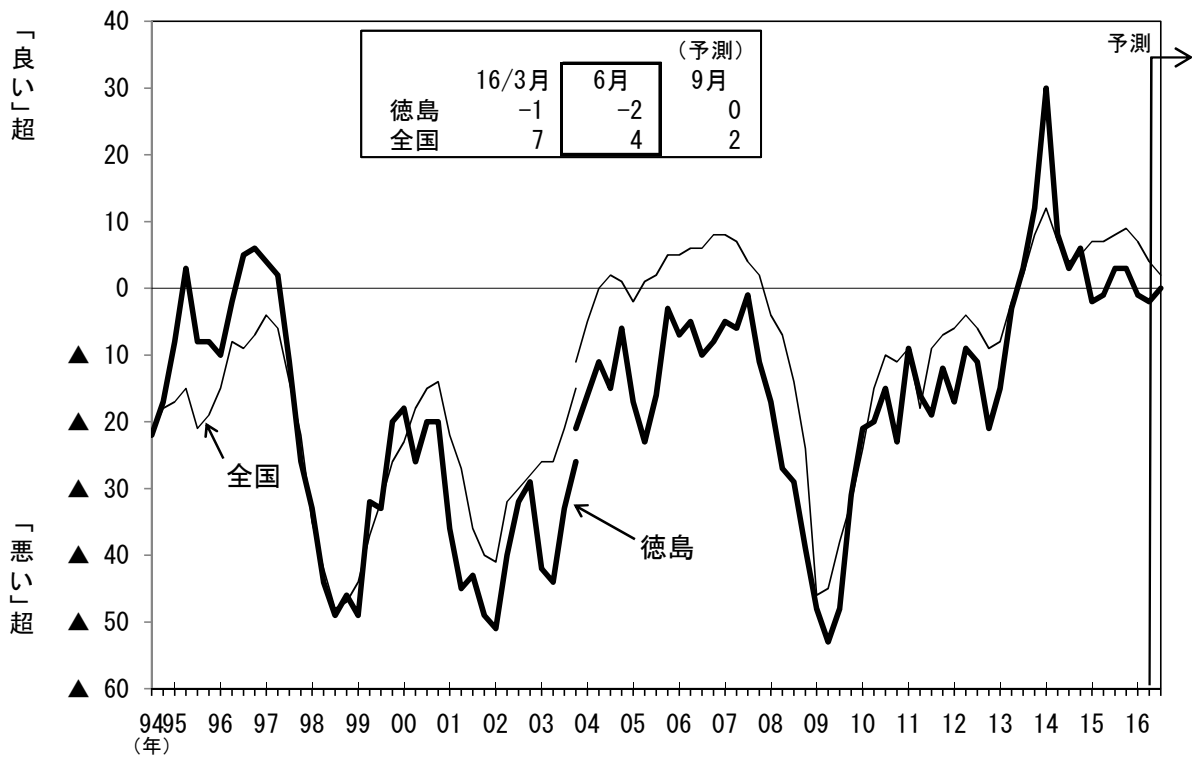
<回答期間> 5月30日～6月30日

1. 業況判断D.I. (「良い」-「悪い」、%ポイント、()内は前回調査時予測)

		14/12月	15/3月	6月	9月	12月	16/3月	6月	9月 (予測)
徳島	製造業	(3) 6	(▲ 5) ▲ 5	(▲ 5) 0	(2) 5	(0) 3	(5) ▲ 3	(▲ 2) 2	0
	非製造業	(▲ 9) 6	(▲ 3) 3	(6) ▲ 3	(11) 0	(0) 2	(0) 0	(▲ 11) ▲ 6	0
	全産業	(▲ 3) 6	(▲ 4) ▲ 2	(0) ▲ 1	(7) 3	(0) 3	(3) ▲ 1	(▲ 7) ▲ 2	0
全国	製造業	(4) 6	(1) 5	(3) 4	(5) 5	(2) 4	(1) 1	(▲ 3) 0	▲ 2
	非製造業	(4) 4	(3) 9	(6) 10	(8) 10	(7) 13	(7) 11	(4) 8	4
	全産業	(4) 5	(3) 7	(5) 7	(7) 8	(5) 9	(3) 7	(1) 4	2

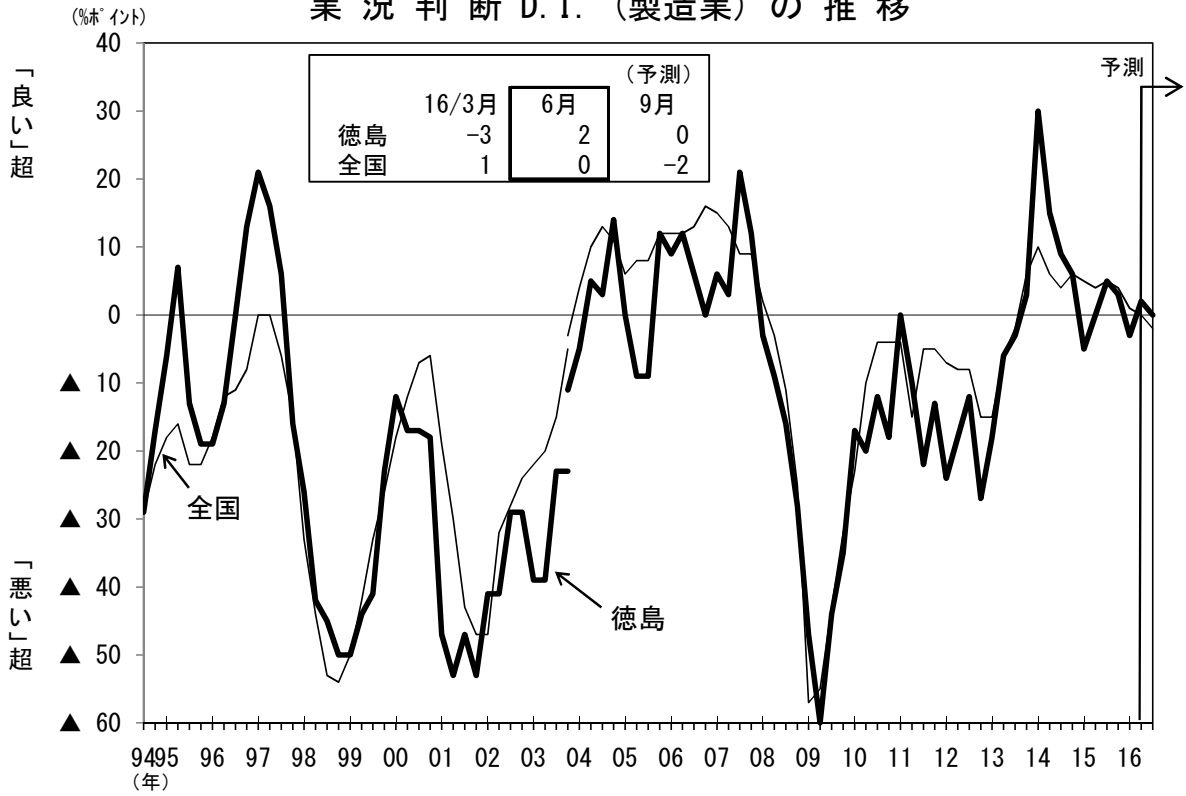
(ポイント)

業況判断D.I. (全産業)の推移

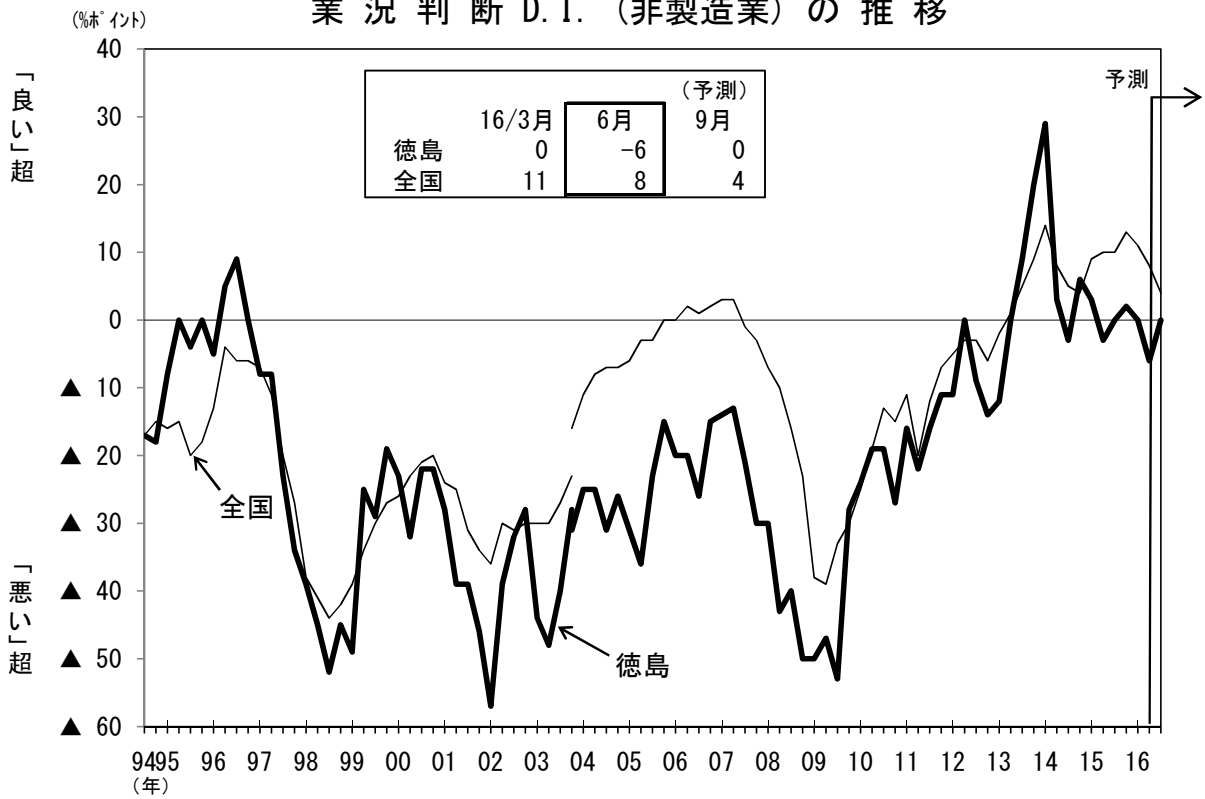


- ※1. 2004年3月調査から調査対象企業等の見直しを行ったことから、2003年12月調査以前と2004年3月調査以降の計数は連続しない(2003年12月調査については、新ベースによる再集計結果を併記)。以下同じ。
- ※2. 上記※1. 以外の調査対象企業見直し時における前回調査の計数は、見直し前の計数を用いて接続。以下同じ。

業況判断D.I.（製造業）の推移



業況判断D.I.（非製造業）の推移



2. 売上高<前年度比、()内は前回調査比修正率、%>

		12年度	13年度	14年度	15年度	16年度
徳島	製造業	0.4	9.8	5.3	(0.6) ▲ 2.5	(0.2) 2.6
	非製造業	▲ 1.1	3.6	▲ 8.7	(▲ 0.9) ▲ 5.7	(▲ 0.9) 3.7
	全産業	0.0	7.9	1.4	(0.2) ▲ 3.3	(▲ 0.1) 2.8
全国	全産業	0.6	5.5	0.6	▲ 1.3	▲ 0.1

3. 経常利益<前年度比、()内は前回調査比修正率、%>

		12年度	13年度	14年度	15年度	16年度
徳島	製造業	▲ 0.8	60.5	31.6	(▲ 3.6) ▲ 35.5	(▲ 20.1) ▲ 13.6
	非製造業	▲ 33.9	82.2	29.0	(0.1) ▲ 7.5	(▲ 3.5) ▲ 2.8
	全産業	▲ 2.5	61.3	31.5	(▲ 3.4) ▲ 34.4	(▲ 19.3) ▲ 13.0
全国	全産業	7.2	28.4	5.9	4.8	▲ 7.2

4. 設備投資額<前年度比、()内は前回調査比修正率、%>

		12年度	13年度	14年度	15年度	16年度
徳島	製造業	▲ 36.6	▲ 21.9	37.4	(11.3) 42.0	(0.6) ▲ 17.7
	非製造業	20.0	3.8	▲ 29.7	(4.9) 22.3	(11.0) ▲ 16.4
	全産業	▲ 34.6	▲ 20.2	31.7	(11.0) 41.1	(1.0) ▲ 17.7
全国	製造業	0.8	0.5	6.8	9.1	6.0
	非製造業	7.6	8.2	3.1	2.9	▲ 2.5
	全産業	5.2	5.6	4.3	5.0	0.4

5. 製品需給判断D. I. (「需要超過」－「供給超過」、%ポイント、()内は前回調査時予測)

		15/3月	6月	9月	12月	16/3月	6月	9月(予測)
徳島	製造業	▲ 22	▲ 19	▲ 19	▲ 14	▲ 17	▲ 28 (▲ 16)	▲ 28

6. 製品在庫判断D. I. (「過大」－「不足」、%ポイント)

		15/3月	6月	9月	12月	16/3月	6月
徳島	製造業	17	11	11	20	3	9

7. 仕入価格判断D. I. (「上昇」－「下落」、%ポイント、()内は前回調査時予測)

		15/3月	6月	9月	12月	16/3月	6月	9月(予測)
徳島	製造業	31	19	19	11	11	0 (▲ 11)	2

8. 販売価格判断D. I. (「上昇」－「下落」、%ポイント、()内は前回調査時予測)

		15/3月	6月	9月	12月	16/3月	6月	9月(予測)
徳島	製造業	2	6	▲ 2	0	0	▲ 5 (▲ 17)	▲ 14

9. 生産設備判断D. I. (「過剰」－「不足」、%ポイント、()内は前回調査時予測)

		15/3月	6月	9月	12月	16/3月	6月	9月(予測)
徳島	製造業	3	8	5	▲ 3	0	0 (0)	0
全国	製造業	2	3	3	3	4	4 (2)	2

10. 雇用人員判断D. I. (「過剰」－「不足」、%ポイント、()内は前回調査時予測)

		15/3月	6月	9月	12月	16/3月	6月	9月(予測)
徳島	製造業	▲ 16	▲ 2	▲ 11	▲ 8	▲ 11	▲ 6 (▲ 14)	▲ 5
	非製造業	▲ 47	▲ 25	▲ 25	▲ 38	▲ 31	▲ 34 (▲ 34)	▲ 40
	全産業	▲ 32	▲ 14	▲ 18	▲ 23	▲ 21	▲ 20 (▲ 24)	▲ 23
全国	製造業	▲ 8	▲ 5	▲ 8	▲ 9	▲ 9	▲ 6 (▲ 9)	▲ 9
	非製造業	▲ 24	▲ 22	▲ 23	▲ 25	▲ 26	▲ 25 (▲ 28)	▲ 28
	全産業	▲ 17	▲ 15	▲ 16	▲ 19	▲ 18	▲ 17 (▲ 20)	▲ 20

11. 資金繰り判断D. I. (「楽である」－「苦しい」、%ポイント)

		15/3月	6月	9月	12月	16/3月	6月
徳島	全産業	4	10	7	14	14	8
全国	全産業	12	12	12	13	13	14

12. 金融機関の貸出態度判断D. I. (「緩い」－「厳しい」、%ポイント)

		15/3月	6月	9月	12月	16/3月	6月
徳島	全産業	17	21	18	21	29	24
全国	全産業	20	20	20	20	23	23

13. 借入金利水準判断D. I. (「上昇」－「低下」、%ポイント、()内は前回調査時予測)

		15/3月	6月	9月	12月	16/3月	6月	9月(予測)
徳島	全産業	▲ 12	▲ 10	▲ 11	▲ 12	▲ 28	▲ 24 (▲ 30)	▲ 12
全国	全産業	▲ 11	▲ 7	▲ 8	▲ 7	▲ 26	▲ 26 (▲ 22)	▲ 12

以上

(本件に関する照会先)

日本銀行徳島事務所 088-622-3126

2016年8月8日

日本銀行高松支店

徳島事務所

徳島県金融経済概況

1. 概況

- 徳島県内の景気は、緩やかな回復を続けている。

すなわち、設備投資は緩やかな増加基調にあり、引き続き高水準で推移している。個人消費は持ち直しを続けている。住宅投資は緩やかに持ち直している。公共投資は下げ止まっている。こうした中、企業の生産動向は、足もと持ち直しに転じており、高水準で推移している。雇用・所得情勢をみると、労働需給は引き締まり傾向にあり、雇用者所得も緩やかに持ち直している。

2. 実体経済

- 最終需要の動向をみると、以下のとおり。

設備投資は、緩やかな増加基調にあり、引き続き高水準で推移している。

6月短観における設備投資（全産業）をみると、3月調査と比べて投資額の上積みが見られているなど、緩やかな増加基調にあり、2016年度の投資計画も、現時点では、大型投資の反動から前年を下回る計画となっているが、引き続き高水準で推移している。

個人消費は、持ち直しを続けている。

大型小売店の売上は、持ち直している。

乗用車の新車登録台数は、一部で弱めの動きがみられているが、基調的には底堅く推移している。

家電販売は、弱めの動きとなっている。

旅行取扱額は、一部で弱めの動きがみられるものの、下げ止まりつつある。

住宅投資は、緩やかに持ち直している。

公共投資は、下げ止まっている。

- 企業の生産動向は、足もと持ち直しに転じており、高水準で推移している。

化学は、足もと増加に転じている。電気機械は、一部で弱めの動きがみられるものの、全体としては高水準で推移している。輸送機械は、持ち直している。食料品は、堅調に推移している。はん用・生産用機械は、弱めの動きとなっている。パルプ・紙・紙加工品、金属製品は、一部で生産水準を引き下げている。

- 雇用・所得情勢をみると、労働需給は引き締め傾向にあり、雇用者所得も緩やかに持ち直している。

- 消費者物価（除く生鮮食品）は、前年比マイナスとなっている。

3. 金融

- 民間金融機関の貸出（6月）は、前月に比べ伸び率が拡大した。

貸出約定平均金利は、前月比低下した（県内国内銀行ベース、6月末1.647%〈前月末1.660%〉）。

- 預金（6月）は、前年並みで推移した。

- 倒産状況（7月）をみると、件数（15年4件→16年1件）、負債総額（同874百万円→同103百万円）ともに前年を下回っており、落ち着いた状況が続いている。

信用保証協会の代位弁済状況（6月）については、件数（15年6件→16年31件）、金額（同37百万円→同461百万円）ともに前年を上回ったものの、総じてみれば落ち着いた状況が続いている。

以 上

	個人消費関連								
	百貨店・スーパー販売額			乗用車新車登録台数			軽自動車新車届出台数		
	全店ベース(前年比:%)			(前年比:%)			(前年比:%)		
	香川	徳島	全国	香川	徳島	全国	香川	徳島	全国
2013年*	-1.4	1.3	0.6	8.1	2.8	5.2	13.5	14.0	15.9
2014年*	-4.2	6.4	1.7	-12.5	-13.8	-10.7	-1.2	-5.4	-3.3
2015年*	-0.4	2.8	1.3	0.1	0.8	-0.2	-24.0	-22.7	-18.9
15/ 7	3.2	2.6	3.2	9.5	7.7	-2.0	-34.2	-25.3	-21.7
8	5.0	2.3	2.6	0.6	17.4	1.7	-14.1	-14.3	-12.6
9	4.8	3.5	2.6	4.4	-1.9	-3.2	-20.4	-20.8	-14.3
10	3.2	4.2	4.0	-2.3	-1.0	0.0	-18.1	-13.8	-10.7
11	0.5	0.9	-0.8	-7.2	1.4	-0.4	-28.1	-31.9	-18.3
12	2.8	1.4	0.9	11.6	9.9	3.0	-38.6	-45.5	-36.1
16/ 1	4.2	4.5	2.1	-11.6	2.0	1.3	-12.7	-5.7	-13.0
2	4.5	6.7	3.3	-3.1	-7.6	-4.1	-15.2	-17.9	-12.8
3	0.8	-0.2	-0.2	1.7	1.2	-2.7	-21.5	-20.3	-19.4
4	1.3	-0.3	-0.1	16.6	20.9	8.4	-8.2	-2.8	-9.1
5	p 0.1	p-2.8	-1.9	5.0	11.3	7.3	-10.5	-11.8	-17.3
6			p-0.7	2.6	11.3	3.6	-25.1	-30.5	-23.4
7						-0.6			p-5.7
出所	経済産業省・四国経済産業局			日本自動車販売協会連合会・全国軽自動車協会連合会・四国運輸局					

	物価指数			雇用関連								
	消費者物価(生鮮食品を除く総合)			所定外労働時間指数**			常用雇用指数**			有効求人倍率*** (季調済)		
	(前年比:%)			(前年比:%)			(前年比:%)			(倍)		
	高松市	徳島市	全国	香川	徳島	全国	香川	徳島	全国	香川	徳島	全国
2013年	0.1	0.0	0.4	1.6	4.9	2.7	-0.1	-0.3	0.8	1.21	0.99	0.93
2014年	2.9	2.9	2.6	-5.1	20.9	4.0	0.0	0.7	1.5	1.36	1.09	1.09
2015年	0.7	0.7	0.5	1.5	8.7	-1.0	-2.7	1.1	2.1	1.40	1.17	1.20
15/ 6	0.4	0.4	0.1	-1.9	18.7	-0.8	-3.1	1.0	2.1	1.38	1.17	1.19
7	0.2	0.4	0.0	1.6	-0.8	-0.7	-3.0	0.9	2.0	1.38	1.19	1.21
8	0.4	0.3	-0.1	2.6	-6.9	-0.8	-2.6	0.9	2.0	1.42	1.20	1.22
9	0.1	0.3	-0.1	7.7	3.7	-0.8	-1.9	1.5	2.0	1.47	1.22	1.23
10	0.4	0.0	-0.1	6.9	10.1	-0.8	-2.1	0.9	2.2	1.49	1.23	1.24
11	0.5	0.3	0.1	6.1	-1.7	-0.9	-2.7	1.2	2.1	1.51	1.25	1.26
12	0.1	0.3	0.1	4.7	-7.2	-0.9	-2.6	1.3	2.3	1.54	1.25	1.27
16/ 1	-0.3	0.4	0.0	2.8	-3.7	-2.8	0.9	2.1	2.1	1.54	1.24	1.28
2	0.1	0.3	0.0	2.0	-2.8	-1.9	0.8	1.3	1.9	1.51	1.24	1.28
3	-0.2	-0.1	-0.3	2.7	-5.4	-1.8	1.1	1.6	2.1	1.49	1.25	1.30
4	-0.4	-0.4	-0.3	6.5	1.8	-0.9	0.5	1.2	2.0	1.61	1.30	1.34
5	-0.4	-0.3	-0.4	5.0	-6.2	-1.8	-0.2	0.4	2.0	1.65	1.33	1.36
6	-0.7	-0.4	-0.5							1.63	1.37	1.37
出所	総務省			厚生労働省・香川県・徳島県								

(注) p・・・速報値
 *・・・百貨店・スーパー販売額は前年比、乗用車新車登録台数および軽自動車新車届出台数は前年度比。
 **・・・事業所規模5人以上、調査産業計。
 ***・・・年計数は原計数。

		鉱工業生産指数					
		(左：季調済前月比・右：原指数前年比：%)					
		香 川		徳 島		全 国	
2013年*		n. a.	-5.2	n. a.	0.0	n. a.	-0.8
2014年*		n. a.	-0.2	n. a.	0.7	n. a.	2.1
2015年*		n. a.	2.3	n. a.	3.9	n. a.	-1.2
15/	6	-0.7	0.4	1.2	10.2	1.7	2.1
	7	6.4	2.6	1.2	9.7	-0.9	-0.6
	8	-2.9	4.8	-1.1	9.2	-0.7	-0.9
	9	6.8	8.2	-2.0	0.7	0.3	-1.2
	10	1.4	7.8	-0.6	-1.3	1.2	-1.6
	11	-7.9	3.4	-0.4	3.5	-1.1	1.4
16/	12	-0.9	-0.6	-3.5	-3.0	-1.2	-2.1
	1	3.3	-4.0	4.0	-2.9	2.5	-4.2
	2	6.0	5.6	-3.7	-1.9	-5.2	-1.2
	3	-0.3	1.8	3.3	-2.9	3.8	0.2
	4	-10.0	0.4	8.1	4.3	0.5	-3.3
	5	p 9.0	p 8.7	p-2.2	p 5.1	-2.6	-0.4
	6				p 1.9	p-1.9	
出 所		経済産業省・香川県・徳島県					

		建 設 関 連					
		公共工事請負額			新設住宅着工戸数		
		(前年比：%)			(前年比：%)		
		香川	徳島	全国	香川	徳島	全国
2013年*		-1.4	25.7	17.7	45.0	24.9	11.0
2014年*		13.4	-11.0	-0.3	-18.3	-10.9	-9.0
2015年*		1.4	-7.2	-3.8	8.7	-5.5	1.9
15/	6	6.1	-3.0	-1.8	1.4	-5.6	16.3
	7	30.8	21.7	-10.1	36.2	-28.6	7.4
	8	-30.3	-18.5	-1.3	47.2	28.3	8.8
	9	-31.9	-17.3	-10.9	30.6	-10.6	2.6
	10	-12.0	-21.7	-4.8	-4.5	-6.7	-2.5
	11	-35.2	-6.9	3.3	-14.5	40.5	1.7
16/	12	3.1	24.6	-9.6	-26.7	-32.9	-1.3
	1	-46.0	-43.2	-2.6	16.6	9.1	0.2
	2	-19.2	32.3	-2.2	3.2	12.3	7.8
	3	96.4	-5.2	5.0	6.1	65.4	8.4
	4	48.2	-6.3	10.6	-3.8	42.7	9.0
	5	-37.3	2.1倍	1.4	69.6	18.0	9.8
	6	-19.5	-27.0	-1.8	1.9	41.8	-2.5
出 所		西日本建設業保証(株)			国土交通省		

(注) p・・・速報値

*・・・鉱工業生産指数、新設住宅着工戸数は前年比、公共工事請負額は前年度比。

	金 融					
	実質預金* (月末残高)			貸出金* (月末残高)		
	(前年比: %)			(前年比: %)		
	香川	徳島	全国	香川	徳島	全国
2013年	2.6	4.8	4.2	4.3	0.1	2.6
2014年	1.9	2.4	3.0	2.9	1.1	3.0
2015年	1.4	1.4	2.6	1.6	2.4	3.1
15/ 6	1.9	3.1	3.8	0.8	0.0	3.2
7	2.1	3.2	4.2	1.9	0.4	3.6
8	2.4	2.4	3.9	1.5	0.4	3.5
9	2.5	2.3	3.4	1.6	2.0	3.3
10	2.8	2.5	3.8	1.9	2.4	3.5
11	1.4	1.8	3.2	0.8	1.9	3.2
12	1.4	1.4	2.6	1.6	2.4	3.1
16/ 1	0.7	1.0	2.8	1.4	2.6	3.4
2	1.4	0.3	3.6	1.4	2.1	2.8
3	1.5	0.5	3.8	0.6	3.5	2.7
4	1.3	0.8	5.2	0.9	2.6	2.9
5	0.6	-0.1	4.8	1.1	1.7	2.6
6	0.7	-0.2	4.8	1.5	2.3	2.4
出 所	日本銀行高松支店		日本銀行	日本銀行高松支店		日本銀行

	金 融			企業倒産件数		
	貸出約定平均金利**			(前年比: %)		
	(総合、ストックベース、%)					
	香川	徳島	全国	香川	徳島	全国
2013年	1.522	1.893	1.258	-28.6	-45.9	-10.5
2014年	1.404	1.803	1.180	-10.0	27.2	-10.3
2015年	1.306	1.697	1.110	13.3	7.1	-9.4
15/ 7	1.347	1.739	1.137	-71.4	2.0倍	-10.7
8	1.334	1.732	1.135	-33.3	2.0倍	-13.0
9	1.328	1.716	1.125	-60.0	-50.0	-18.6
10	1.325	1.715	1.125	0.0	2.5倍	-7.2
11	1.318	1.714	1.121	0.0	0.0	-3.3
12	1.306	1.697	1.110	2.0倍	-33.3	1.8
16/ 1	1.283	1.695	1.108	-60.0	25.0	-6.3
2	1.268	1.691	1.098	66.6	-57.1	4.4
3	1.263	1.672	1.076	-42.8	-28.5	-13.1
4	1.252	1.665	1.066	66.6	0.0	-7.0
5	1.227	1.660	1.054	-33.3	-83.3	-7.3
6	1.214	1.647	1.039	-80.0	-50.0	-7.4
7				50.0	-75.0	
出 所	日本銀行高松支店		日本銀行	(株)東京商工リサーチ		

(注) * 実質預金・貸出金

- 香川・徳島…国内銀行(ゆうちょ銀行を除く)・信用金庫の県内店舗の合計額。
全国…国内銀行(ゆうちょ銀行を除く)・信用金庫の合計額。
全国は、日本銀行「預金・現金・貸出金」(本行ホームページ<<http://www.boj.or.jp/>>掲載)より当店算出。
- 銀行勘定。特別国際金融取引勘定(オフショア勘定)を除く。
- 実質預金は、預金から切手手形を控除したもの。
- 貸出金については、中央政府向け貸出を除く。

** 貸出約定平均金利(総合、ストックベース)

- 国内銀行(ゆうちょ銀行を除く)の県内店舗における貸出金利を貸出金残高(末残)で加重平均したもの。
- 貸出金利、貸出金残高(末残)は、原則として、銀行勘定の円貸出のうち、金融機関向け貸出を除いたもの。
- 全国は、日本銀行「貸出約定平均金利」(本行ホームページ<<http://www.boj.or.jp/>>掲載)の国内銀行の計数。
詳しくは、「貸出約定平均金利」の注釈をご参照ください。

徳島県金融経済概況 参考資料

徳島県鉱工業生産指数 平成28年6月分速報値

【6月概況】

6月の生産指数（季節調整済指数）は110.4で、前月比5.2%の低下（前年同月比は2.1%の低下）であった。

業種別では15業種中11業種が低下した。ウエイトの高い化学工業や電気機械工業などの低下が寄与し、指数全体として2か月連続で低下する結果となった。

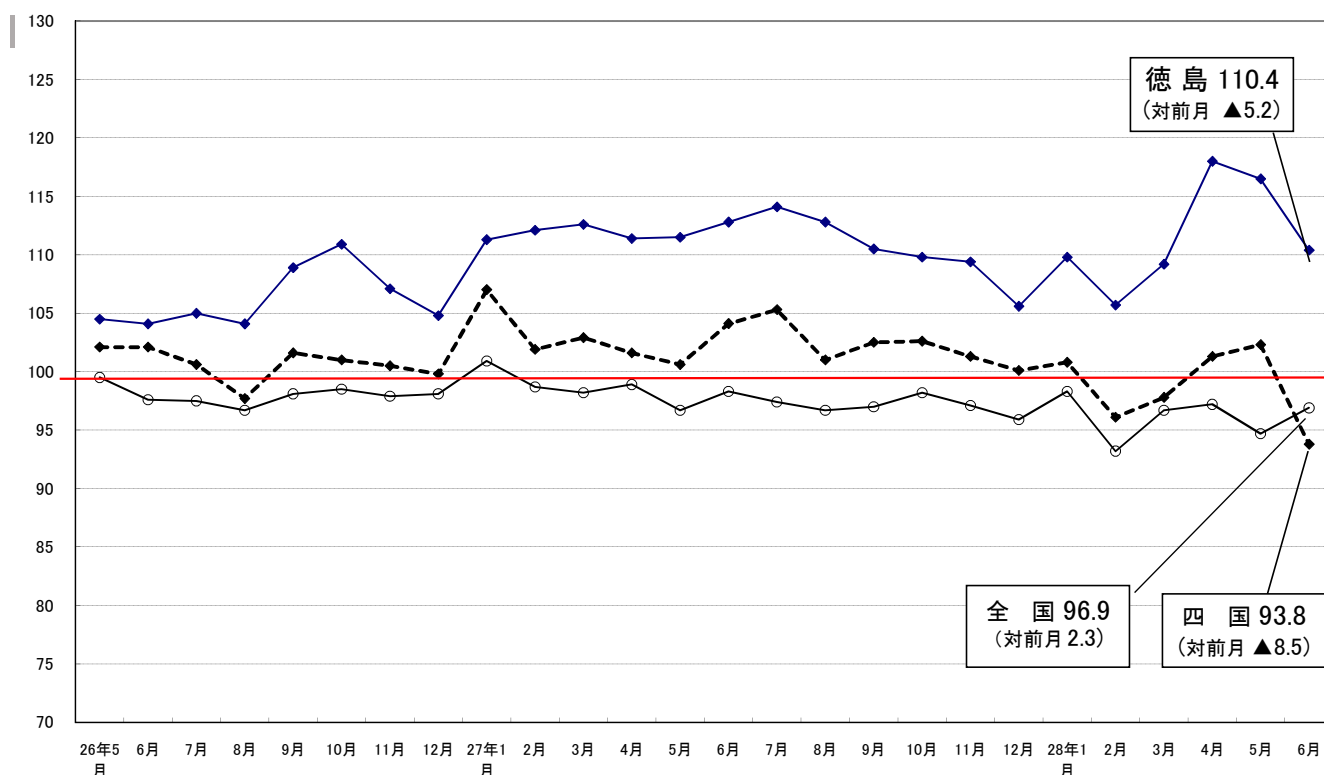
（平成22年=100）

業種	ウェイト	季節調整済指数		原指数	
		指数	前月比(%)	指数	前年同月比(%)
鉱工業総合	10,000.0	110.4	▲ 5.2	112.8	▲ 2.1
製造工業	9,994.2	110.4	▲ 5.2	112.8	▲ 2.1
鉄鋼業	91.1	97.2	▲ 12.1	104.2	6.1
金属製品工業	196.1	173.7	156.2	151.8	102.1
はん用・生産用・業務用機械工業	448.4	86.2	12.5	79.9	▲ 10.1
電気機械工業	2,339.7	133.8	▲ 9.0	141.7	▲ 11.0
輸送機械工業	187.8	75.6	▲ 3.7	78.5	▲ 34.0
窯業・土石製品工業	111.6	87.1	▲ 4.1	84.0	▲ 13.4
化学工業	4,242.8	108.0	▲ 9.0	107.3	1.3
プラスチック製品工業	291.2	67.3	▲ 12.6	65.4	13.3
パルプ・紙・紙加工品工業	453.6	96.8	7.8	102.8	▲ 1.1
繊維工業	279.8	81.1	▲ 0.1	80.1	3.5
食料品・飲料・飼料工業	787.9	105.3	▲ 12.8	116.7	1.8
家具工業	122.4	91.6	▲ 1.9	90.5	▲ 4.1
木材・木製品工業	144.5	106.0	2.0	107.4	5.4
その他の工業	297.3	105.8	▲ 0.2	117.4	15.7
鉱業	5.8	75.4	▲ 2.0	74.7	▲ 12.8

* 季節調整済指数は、米国センサス局法X-12-ARIMAを使用して算出した季節指数を用い作成した。

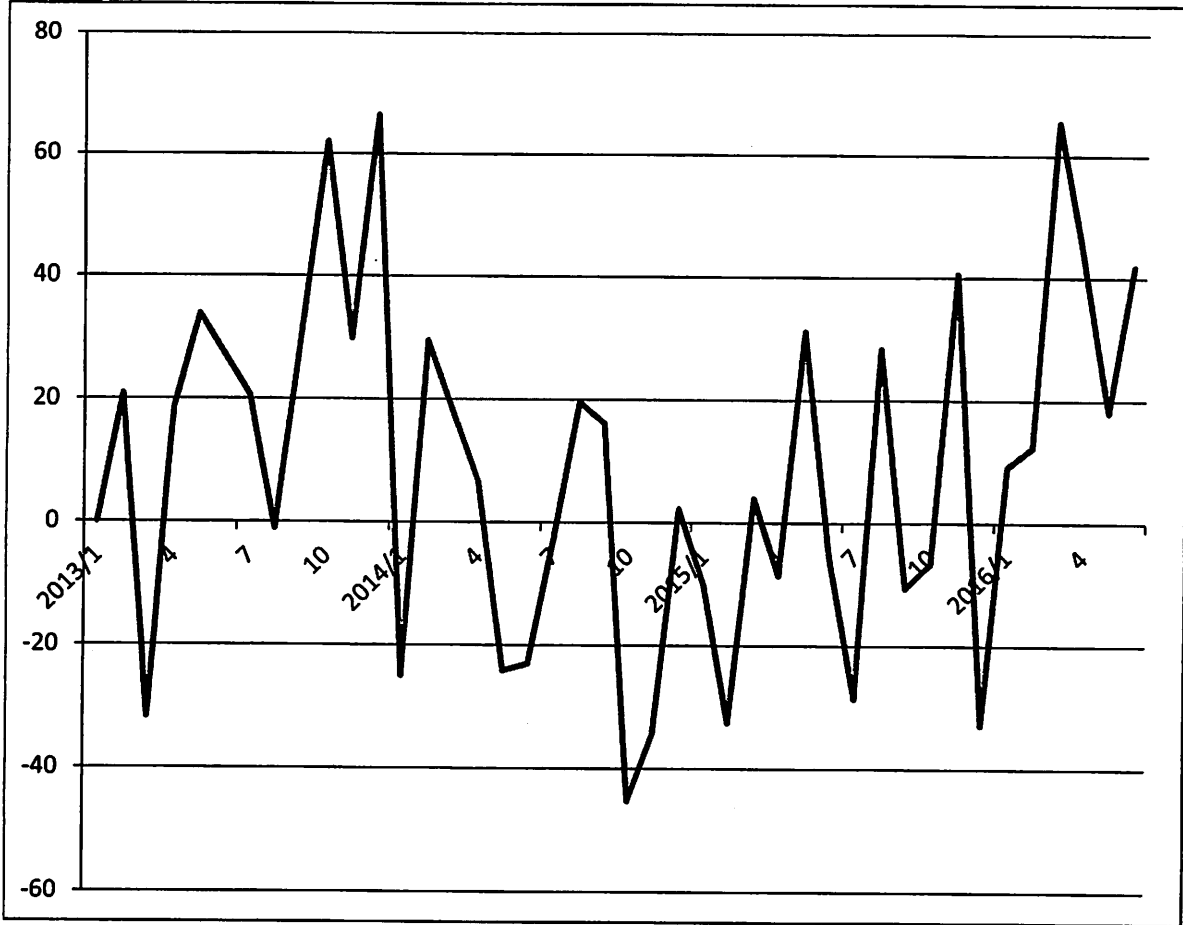
【鉱工業生産指数の推移（季節調整済指数）】

（平成22年=100）



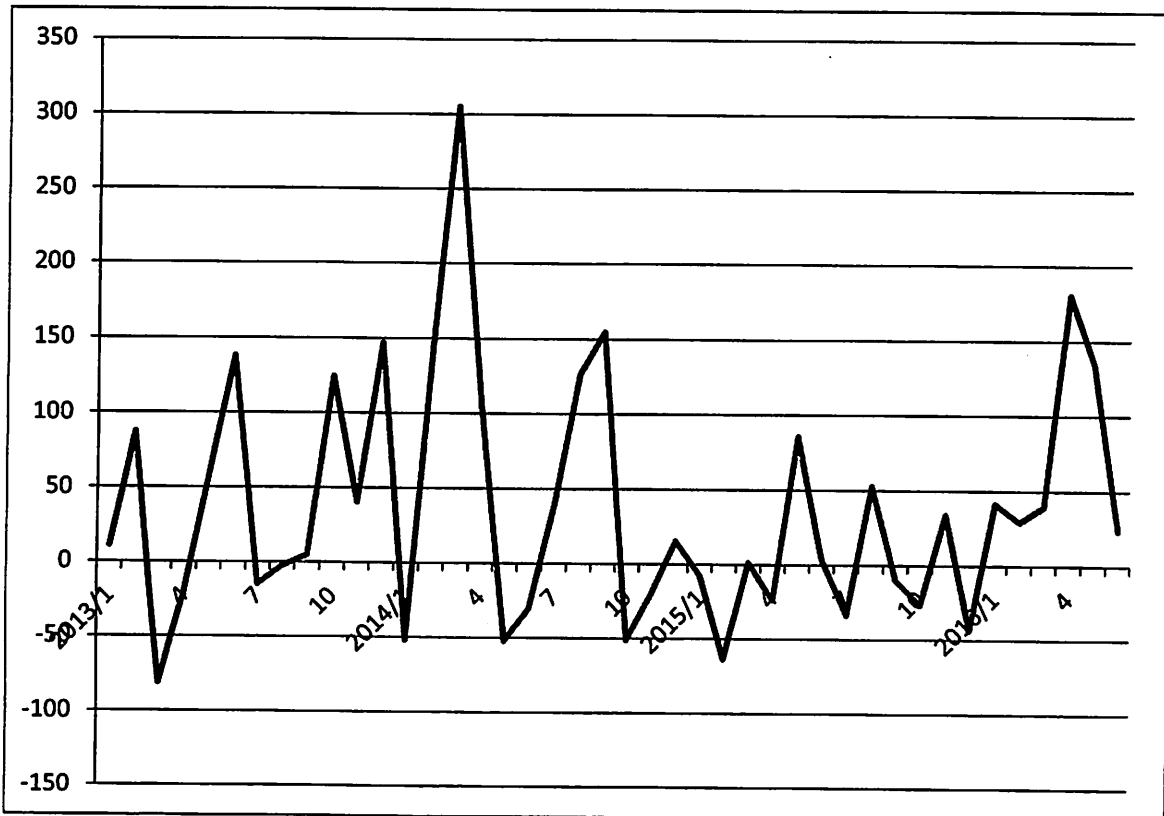
新設住宅着工戸数(徳島県)

(前年比、%)



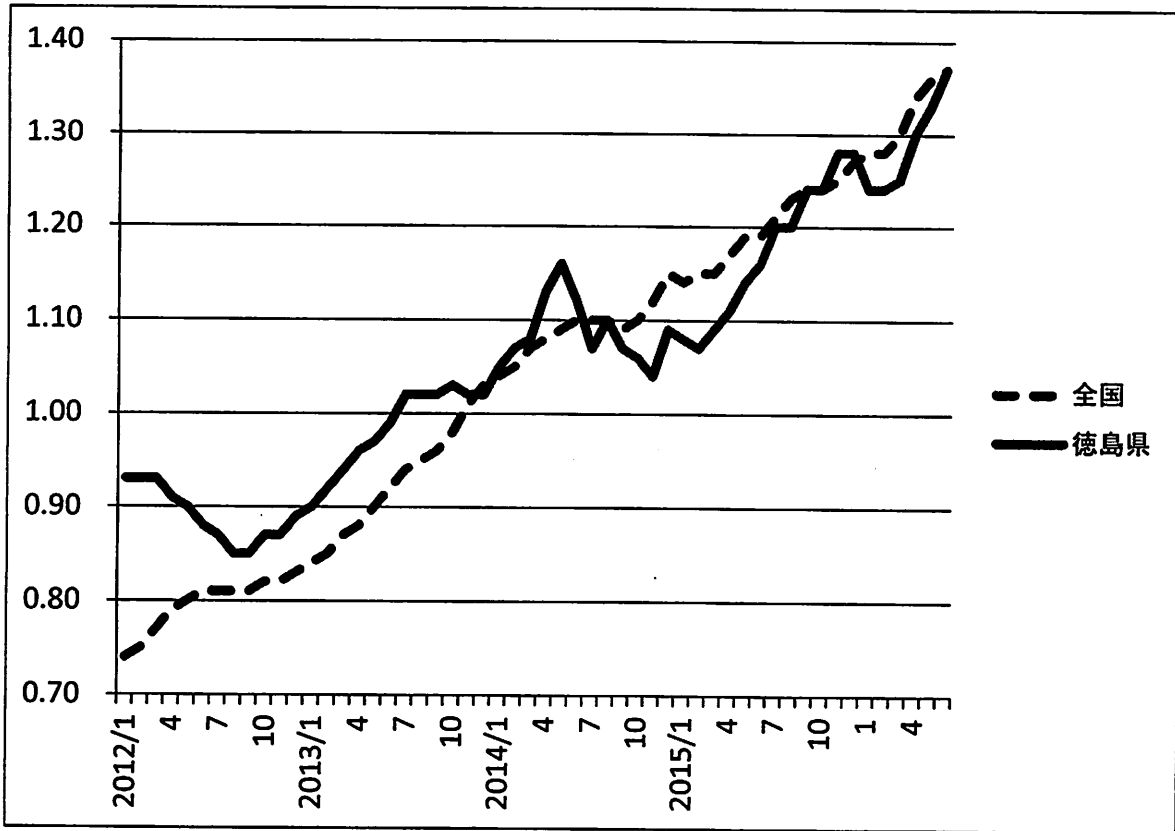
新設住宅着工戸数うち貸家(徳島県)

(前年比、%)



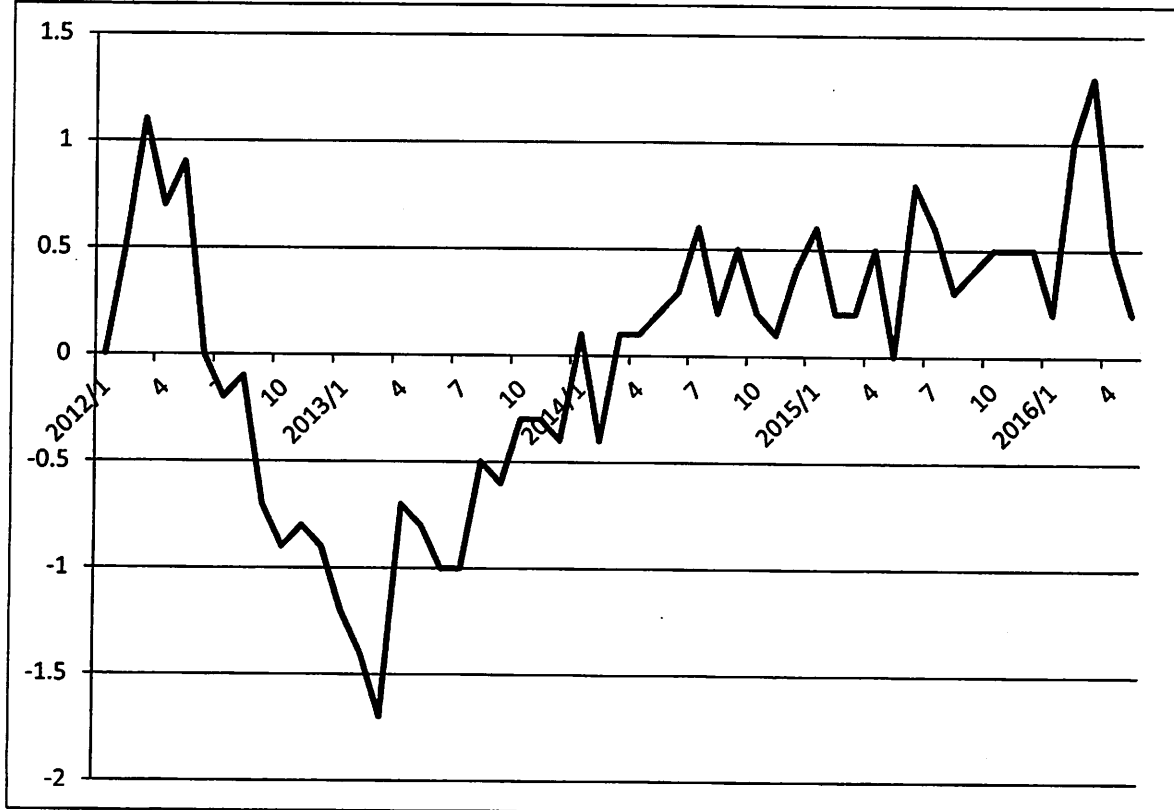
有効求人倍率

(倍)



きまって支給する給与(30人以上、徳島県)

(前年比、%)



徳島県金融経済概況における基調判断（前月との比較）

▽基調判断

	前 月	当 月
総括判断	緩やかな回復	→
公共投資	振れを伴いつつも、減少	↑下げ止まっている
設備投資	緩やかな増加基調にあり、引き続き高水準	→
個人消費	持ち直し	→
住宅投資	緩やかに持ち直し	→
生産	なお高水準ではあるものの、弱含んでいる	↑足もと持ち直しに転じており、高水準で推移
雇用・所得	労働需給は引き締め傾向にあり、雇用者所得も緩やかに持ち直し	→
物価	前年比マイナスとなっている	→

▽個人消費（項目別判断）

	前 月	当 月
大型店	持ち直し	→
乗用車	一部で弱めの動きがみられているが、基調的には底堅く推移	→
家電	弱めの動き	→
旅行取扱	減少傾向	↑一部に弱めの動きがみられるものの、下げ止まりつつある