

図-7 気温の状況

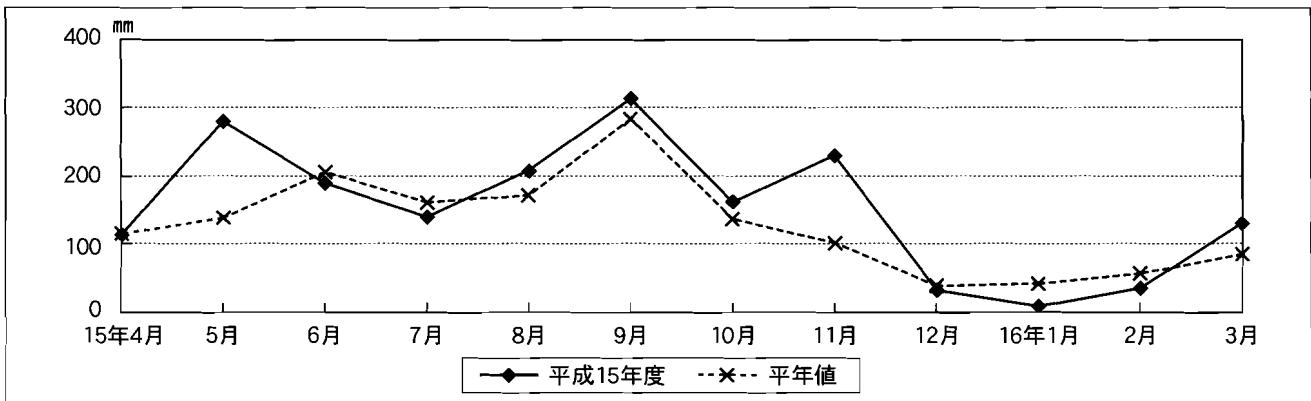


図-8 降水量の状況

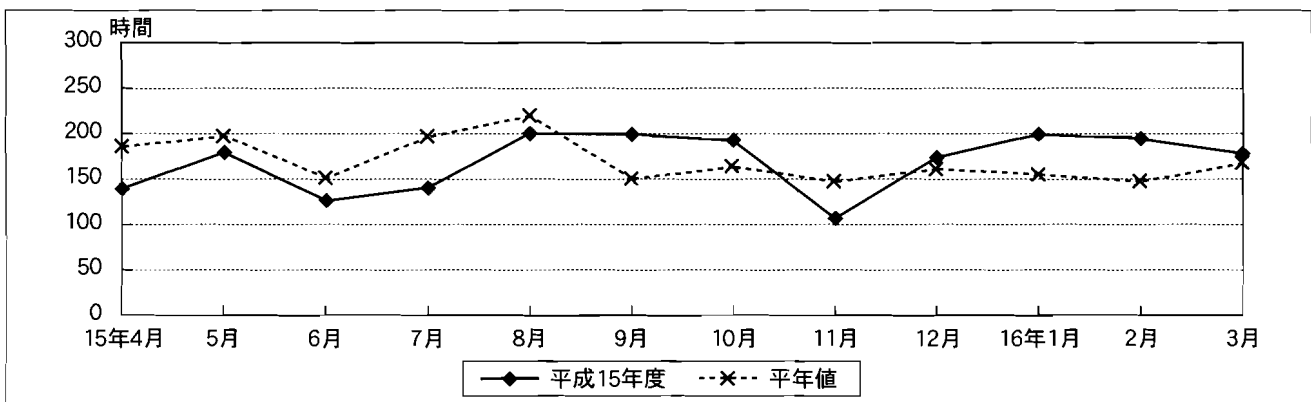


図-9 日照時間の状況

高濃度発生時の風速は、1.0～3.9m/sが中心で69.7%を占め、6.0m/s以上は8.9%になっている。(表-10) 過去5年間の平均割合も1.0～3.9m/sが中心であり、平成15年度は過去5年間平均値と比較すると6.0m/s以上の割合が増加している。(図-10)

3 オキシダント濃度の状況

(1) 全体 (18局全局)

全局の昼間の日最高値の年平均値は、平成15年度は0.049ppmで、平成10年度以降では平均値と同じである。月平均値を5年間平均値と比較すると、12月、1月、2月、3月が5年間平均値を上回った他は、全て5年間平均値を下回っている。今

年度は5月と10月に極大を示し、7月～9月と11月に極小を示す二山型がcaろうじて見られる。(表-11, 図-11)

(2) 北部地域 (鳴門局～小松島局)、南部地域 (那賀川局～由岐局) と西部地域 (脇町局、池田局)

北部地域の昼間の日最高値の年平均は、平成15年度は0.048ppmであった。これは過去5年間平均値とほぼ同じであった。月別では、5月と3月が一番高く0.057ppmを記録した。5年間平均と比べると6月、12月～3月において高く、それ以外の月は低くなっている。(表-12, 図-12)

南部地域で比較すると、昼間の日最高値の年平均は0.049ppmで、過去5年間では最低であった。月別では北部と異なり4月が最も高く0.060ppmを記録し、逆に9月は5年

表-9 高濃度オキシダント発生時の風向頻度 (時間数)

(平成15年度)

風向 局名	N	NNE	NE	ENE	E	ESE	SE	SSE	S	SSW	SW	WSW	W	WNW	NW	NNW	主風向
鳴門	1	2					2	2	5								S
松茂			1		1	1	4	3									SE ~ SSE
藍住	1	1	5		2	7	3	3	1							1	NE, ESE
北島	2	1	4	10	13	31	13	2		1					1	3	ESE
川内	5	1	1		8	8	4	4						1		1	E ~ ESE
徳島	2	2	5	15	9	11	14	7	3							1	ENE, ESE ~ SE
小松島		1	1	1	5	1	4	9	12	1							SSE ~ S
那賀川	1		2		2		1	3	10	3						1	S
中島	3	4	2		4	3	6	6	21	11		1				1	S ~ SSW
羽ノ浦				5	5	1	1	3	10	1						1	S
阿南	1	1	2		1		1	2	11	9	1					1	S ~ SSW
大湊			5	1		1	8	3	4	15	5	2	1				SSW
山口		4		1	1			1	6	15	2			1			SSW
椿				1	6	3	1	5	8	5	1	4	3				E, SSE ~ SSW
鷺敷			1	1		1											NE ~ ENE, ESE
由岐	8	5	7	3	9	5	5	10	14	38	43	4	1	1		4	SSW ~ SW
脇町		5		20	35	1							4		1	1	E
池田	27	12	5	2	2	5	2	4	1	1	2	2	3	2	7	18	NNW ~ N
計	51	39	41	60	103	79	69	67	106	100	54	13	12	5	9	33	E ~ SSW
(%)	6.1	4.6	4.9	7.1	12.2	9.4	8.2	8.0	12.6	11.9	6.4	1.5	1.4	0.6	1.1	3.9	

表-10 高濃度オキシダント発生時の風速頻度 (時間数)

(平成15年度)

風速 局名	0.0 ~ 0.9 m/s	1.0 ~ 1.9 m/s	2.0 ~ 2.9 m/s	3.0 ~ 3.9 m/s	4.0 ~ 4.9 m/s	5.0 ~ 5.9 m/s	6.0 m/s以上
鳴門		2	3	2	1	2	2
松茂	1	1	4	1	1	1	1
藍住	2	8	8		1	1	4
北島	3	16	31	20	10	1	
川内		3	7	13	4	1	5
徳島	1	11	28	16	3	4	6
小松島	5	5	1	9	10	4	1
那賀川		6	3	3		4	7
中島	2	9	10	8	7	7	19
羽ノ浦	1	5	7	1	2	2	9
阿南	1	9	1	2	2	1	14
大湊		11	20	11	2	1	
山口	1	5	3	3	3	8	8
椿	4	5	11	10	7		
鷺敷	1		2				
由岐	12	64	48	24	7	2	
脇町	2	9	15	16	24	1	
池田	20	58	17				
計	56	225	216	137	83	38	74
(%)	(6.8)	(27.1)	(26.1)	(16.5)	(10.0)	(4.6)	(8.9)

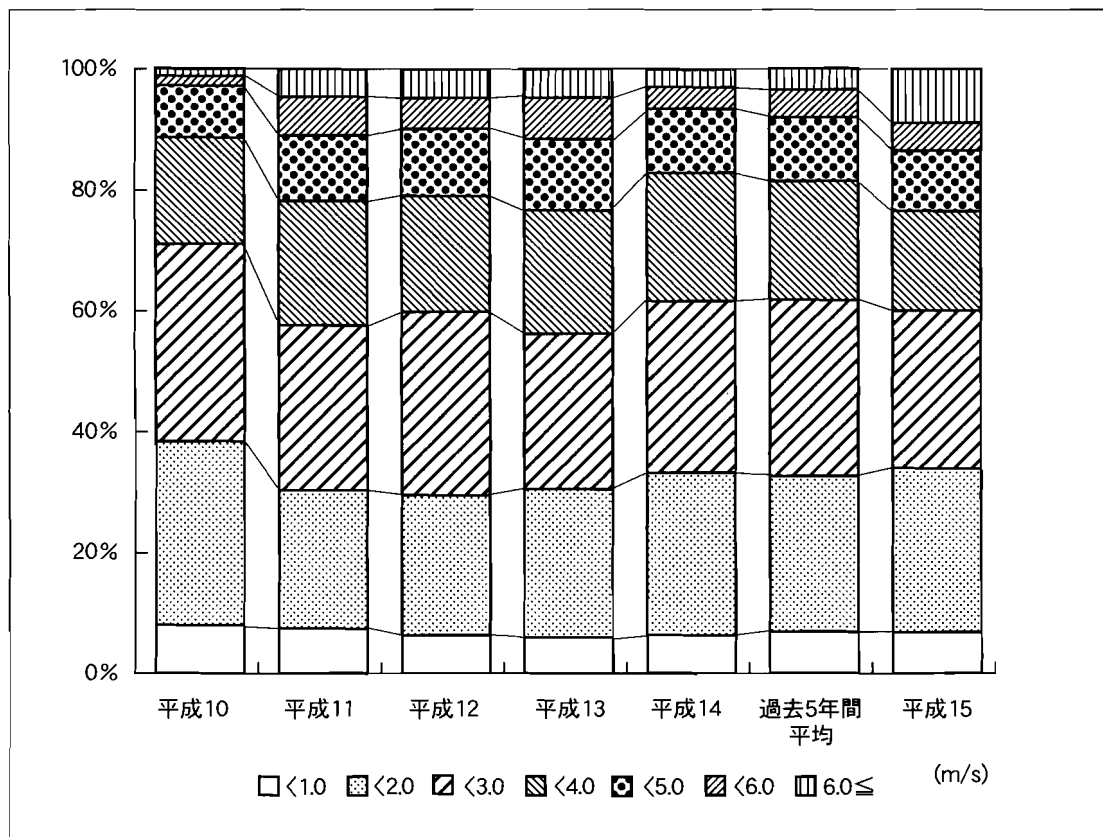


図-10 高濃度オキシダント発生時の風速別出現頻度

表-11 全局のオキシダント昼間の日最高値の月平均値

単位：ppm

年度等	月	4	5	6	7	8	9	10	11	12	1	2	3	平均
平成10年度		0.060	0.065	0.056	0.055	0.061	0.055	0.046	0.042	0.038	0.040	0.048	0.048	0.048
平成11年度		0.066	0.077	0.053	0.044	0.037	0.048	0.057	0.047	0.042	0.039	0.050	0.060	0.051
平成12年度		0.066	0.069	0.055	0.056	0.042	0.047	0.042	0.033	0.033	0.037	0.039	0.051	0.048
平成13年度		0.059	0.059	0.053	0.047	0.054	0.050	0.057	0.041	0.039	0.042	0.044	0.058	0.050
平成14年度		0.064	0.063	0.064	0.037	0.041	0.055	0.055	0.041	0.035	0.040	0.043	0.051	0.049
過去5年間平均		0.063	0.067	0.056	0.048	0.047	0.051	0.051	0.041	0.037	0.040	0.045	0.054	0.049
平成15年度		0.058	0.059	0.056	0.044	0.045	0.044	0.050	0.038	0.043	0.046	0.052	0.058	0.049

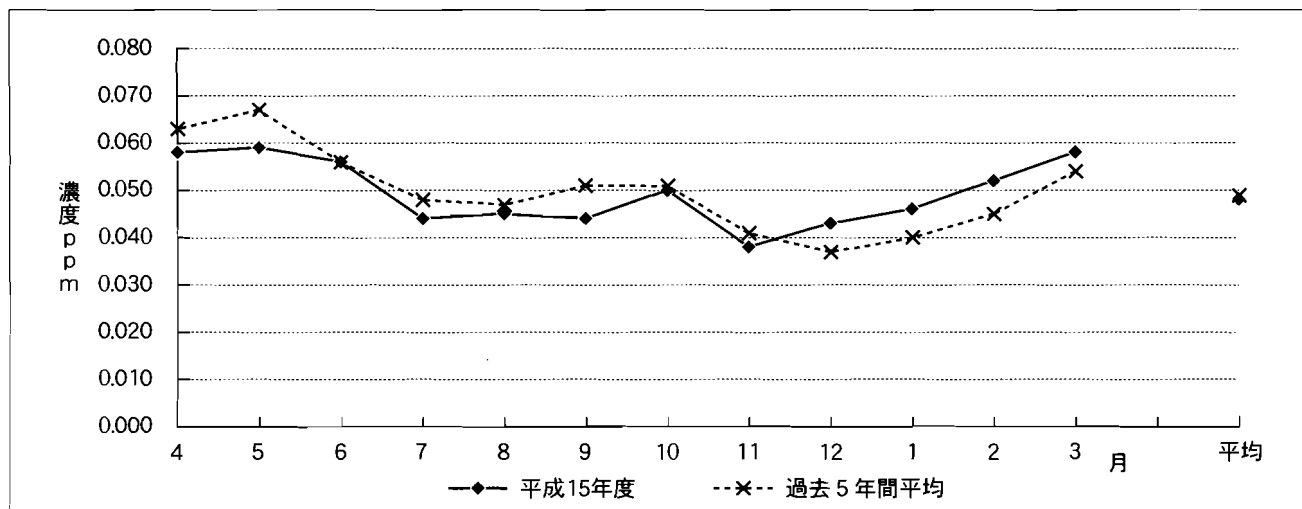


図-11 全局のオキシダント昼間の日最高値の月平均値

間平均より0.011ppm低い0.042ppmとなっている。(表-13, 図-13)

西部地域で比較すると、昼間の日最高値の年平均は0.053ppmで、過去3年間では中間であった。月別では北部と同じ5月が最も高く0.068ppmを記録し、3年間平均と比べると5月、12月～2月において高く、それ以外の月は低くなっている。(表-14, 図-14)

北部、南部、西部地域とも4、5月と9、10月に極大がある同様の傾向を示しているが、西部地域の方が極大と極小ははっきり出ている。

IV まとめ

- 1 本県の平成15年度の高濃度オキシダント発生日数は58日であり、平成6年度から過去最低の日数であった。
全国の平成15年度の注意報の発令日数は108日であり、過去10年の平均以下であった。
- 2 本県の平成15年度の注意報の発生は6月6日の1日だけで、平成7年度から9年連続であった。

3 オキシダントの昼間の日最高値の月平均値では、真夏の太平洋高気圧の張り出しが強い時は、8月に極小がはっきり現れる二山型になるが、平成15年度は5月が一番高く7月～9月に低くなり、また10月に上昇し、11月に低くなる二山型を示している。

4 西部地域の濃度が高く、高濃度日数で池田局が3位に入っており、内陸部の高濃度オキシダント濃度に注意する必要がある。

5 平成15年度は春から秋の時期に降水量が多く、日照時間も少ないため高濃度オキシダントの発件数が少なかった。

文 献

- 1) 環境省環境管理局大気環境課：環境省報道発表資料、平成15年度光化学大気汚染の概要
- 2) 徳島地方気象台：徳島県の気象、2003年4月～2004年3月

表-12 北部地域のオキシダント昼間の日最高値の月平均値

単位：ppm

年度等	4	5	6	7	8	9	10	11	12	1	2	3	平均
平成10年度	0.055	0.063	0.052	0.052	0.062	0.054	0.043	0.037	0.033	0.035	0.041	0.042	0.044
平成11年度	0.062	0.074	0.050	0.043	0.037	0.047	0.054	0.043	0.039	0.034	0.047	0.055	0.049
平成12年度	0.063	0.067	0.054	0.055	0.044	0.045	0.040	0.032	0.030	0.036	0.037	0.048	0.046
平成13年度	0.059	0.058	0.051	0.044	0.052	0.050	0.057	0.040	0.038	0.041	0.043	0.058	0.049
平成14年度	0.061	0.062	0.063	0.038	0.041	0.055	0.054	0.039	0.033	0.038	0.042	0.050	0.048
過去5年間平均	0.060	0.065	0.054	0.046	0.047	0.050	0.050	0.038	0.035	0.037	0.042	0.051	0.047
平成15年度	0.055	0.057	0.055	0.042	0.046	0.043	0.049	0.037	0.042	0.046	0.049	0.057	0.048

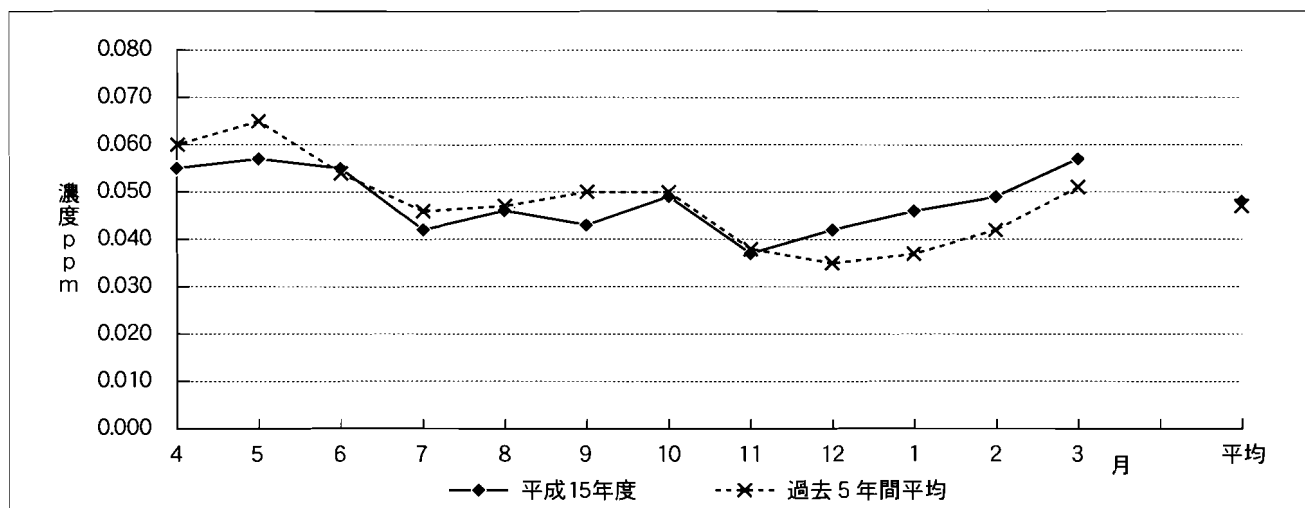


図-12 北部地域のオキシダント昼間の日最高値の月平均値

表-13 南部地域のオキシダント昼間の日最高値の月平均値

単位：ppm

年度等	月	4	5	6	7	8	9	10	11	12	1	2	3	平均
平成10年度		0.064	0.067	0.059	0.057	0.061	0.056	0.049	0.046	0.042	0.045	0.054	0.053	0.054
平成11年度		0.069	0.080	0.055	0.045	0.036	0.048	0.059	0.049	0.045	0.042	0.052	0.064	0.054
平成12年度		0.070	0.071	0.057	0.057	0.041	0.049	0.045	0.035	0.035	0.039	0.041	0.054	0.050
平成13年度		0.064	0.066	0.056	0.046	0.053	0.058	0.062	0.046	0.045	0.046	0.047	0.063	0.054
平成14年度		0.067	0.062	0.062	0.033	0.039	0.054	0.057	0.042	0.037	0.041	0.045	0.053	0.049
過去5年間平均		0.067	0.069	0.058	0.048	0.046	0.053	0.054	0.044	0.041	0.043	0.048	0.057	0.052
平成15年度		0.060	0.059	0.055	0.043	0.041	0.042	0.051	0.040	0.044	0.046	0.053	0.059	0.049

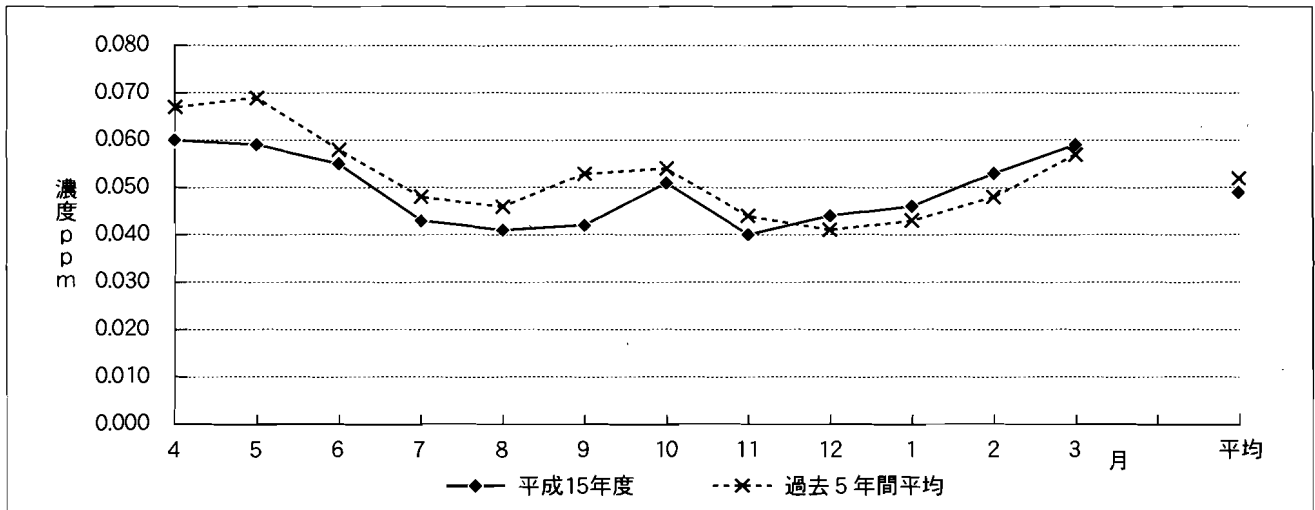


図-13 南部地域のオキシダント昼間の日最高値の月平均値

表-14 西部地域のオキシダント昼間の日最高値の月平均値

単位：ppm

年度等	月	4	5	6	7	8	9	10	11	12	1	2	3	平均
平成12年度		0.066	0.071	0.065	0.068	0.060	0.050	0.043	0.031	0.031	0.035	0.038	0.050	0.051
平成13年度		0.063	0.067	0.068	0.069	0.067	0.056	0.057	0.044	0.042	0.046	0.047	0.062	0.057
平成14年度		0.061	0.065	0.074	0.053	0.049	0.059	0.054	0.039	0.034	0.041	0.043	0.049	0.052
過去3年間平均		0.063	0.068	0.069	0.063	0.059	0.055	0.051	0.038	0.036	0.041	0.043	0.054	0.053
平成15年度		0.059	0.068	0.060	0.050	0.056	0.056	0.052	0.035	0.043	0.046	0.053	0.055	0.053

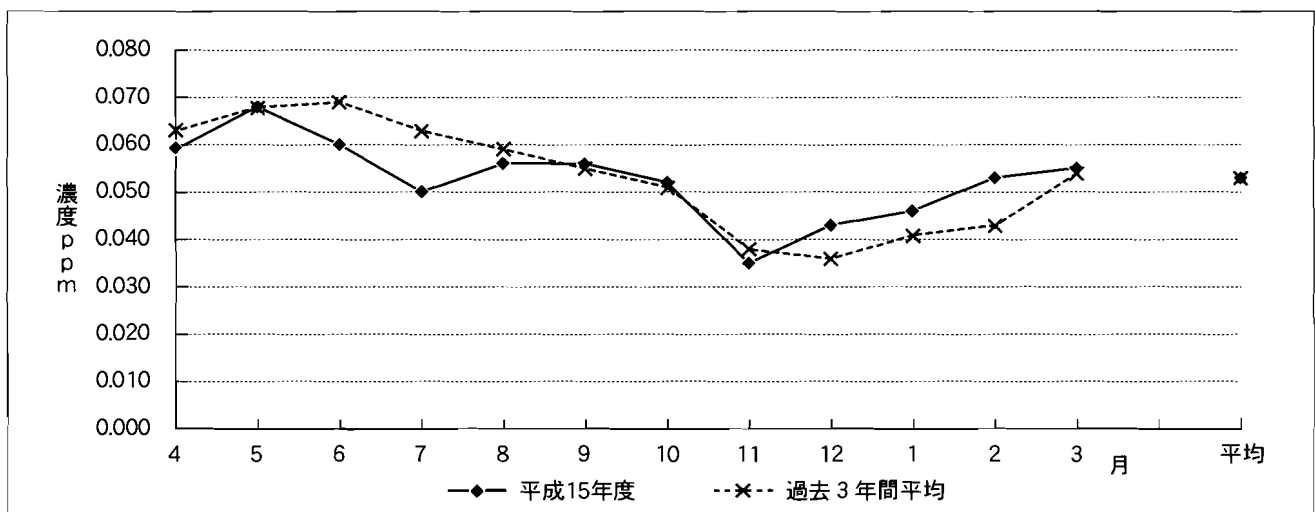


図-14 西部地域のオキシダント昼間の日最高値の月平均値