

# 令和9年度 入学者募集要項 (第一看護学科)

出願書類の様式は、当校ホームページからダウンロードしてください。

## 徳島県立総合看護学校

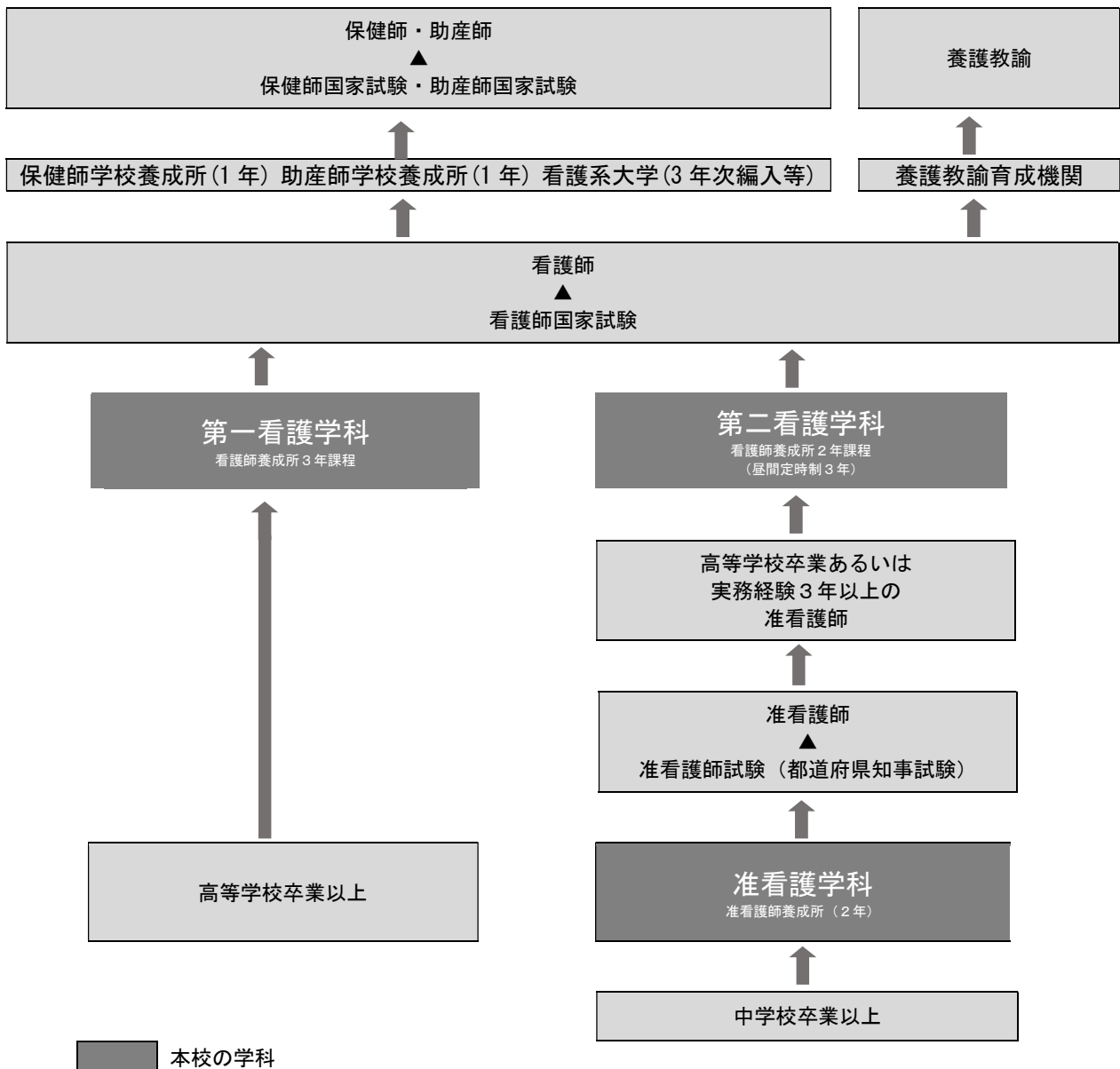
〒770-0046 徳島市鮎喰町2丁目41番地の6  
TEL 088-633-6611 FAX 088-633-6628  
<https://www.pref.tokushima.lg.jp/kangogakkou/>



## 入学者の募集について

本校は、看護師を目指す「第一看護学科」、准看護師が看護師を目指す「第二看護学科」、准看護師を目指す「准看護学科」の3学科を擁する県内最大規模の看護師等養成校です。  
募集の概要については次のとおりです。

学 科	募集人員	修業年限	コース概要
第一看護学科	40名	3年	高等学校卒業以上を受験資格とし、3年間で看護師の資格取得を目指すコースです。 [看護師養成所3年課程]
第二看護学科	100名	3年	准看護師免許取得者が3年間で看護師の資格取得を目指すコースです。 [看護師養成所2年課程(昼間定時制3年)]
准看護学科	80名	2年	中学校卒業以上を受験資格とし、2年間で准看護師の資格取得を目指すコースです。 [准看護師養成所]



## 徳島県立総合看護学校が求める人材について

### 教育理念

県民に安全で安心な保健・医療サービスを提供できるよう、看護に関する幅広い能力と豊かな感性を持った質の高い看護職を育成し、地域の保健・医療・福祉の分野に貢献することを目指します。

そのために本校は、「相手のために何かをしたいという思い」、「人の痛みや苦しみを共に分かちあえる温かい心」を持つ、豊かな感性と創造力を備えた看護者を育成します。

また、人間の生命、尊厳及び権利を尊重する倫理観を育み、看護の専門知識と技術を習得し、科学的根拠に基づいた看護が実践できる基礎的能力を身につけることを支援します。

少子高齢化が進むなかで地域医療のニーズも多様化し、安全で安心できる質の高い医療が求められています。地域に根ざし、保健医療福祉におけるチームの一員として、看護の専門性と責任を持ち、他職種と協働・連携できる人材を育成します。また学生一人ひとりが、常に研鑽に励み、生涯にわたり学習する姿勢を身につけられるように支援します。

### 教育目的・目標

#### 【教育目的】

看護の専門職として必要な知識・技術・態度を教授し、社会に貢献しうる看護の実践者を育成します。

#### 【教育目標】

1. 対象者を生活者の視点で捉え、看護できる能力を養います。
2. 科学的根拠に基づき安全・安心な看護ができる能力を養います。
3. チームの一員としての看護の役割を理解し、実践・調整する能力を養います。
4. 専門職として生涯学び続け、自己研鑽する態度を養います。

## 1 第一看護学科「アドミッション・ポリシー（入学者受入方針）」

第一看護学科は教育理念に基づき、県民に安全で安心な保健・医療サービスを提供できるよう、看護に関する幅広い能力と豊かな感性が求められることから、次の人材を広く求めます。

- (1) 入学後の修学に必要な基礎学力を有している人
- (2) 看護に対する意欲や関心度が高く、地域医療に貢献したいという目的意識と情熱を持っている人
- (3) 人間が好きで、生命に対する倫理観がしっかりしている人
- (4) 自分の考えや行動に責任を持ち、それを相手に明確に示すことができる人
- (5) 幅広い人間性、柔軟性と協調性を有し、周囲の人と良好な関係を保つことができる人
- (6) 入学後も、生涯にわたって自己啓発・自己学習・自己の健康増進を継続する意志がある人

## 2 第一看護学科「入学試験の基本方針」

アドミッション・ポリシーを基に推薦入学試験、社会人入学試験、一般入学試験を実施します。

### (1) 推薦入学試験

- ① 推薦入学試験では、徳島県内の高等学校又は中等教育学校を卒業見込みであり、出願資格を満たす者を対象とします。
- ② 推薦入学試験では、学科試験及び人物考査を行います。
- ③ 学科試験は、学校での学習に必要な科目の基礎学力を有しているかをみます。
- ④ 人物考査は、個人面接を行い、コミュニケーション能力、課題発見能力、協調性、看護及び地域医療への関心と適性、積極性と主体性をみるとともに、面接カード及び調査書の提出を求めます。
- ⑤ 調査書等は、高等学校段階での学習や多様な活動等を把握し、人物考査の参考資料とします。

### (2) 社会人入学試験

- ① 社会人入学試験では、出願資格を満たす者を対象とします。
- ② 社会人入学試験では、学科試験及び人物考査を行います。
- ③ 学科試験は、学校での学習に必要な科目の基礎学力を有しているかをみます。  
特に小論文では、課題を正確に理解できる読解力・論理的思考力と自分の考えを筋道立てて的確に記載できる文章表現力をみます。
- ④ 人物考査は、個人面接を行い、コミュニケーション能力、課題発見能力、協調性、看護及び地域医療への関心と適性、積極性と主体性をみるとともに、面接カード及び調査書の提出を求めます。
- ⑤ 調査書等は、高等学校段階での学習や多様な活動等を把握し、人物考査の参考資料とします。

### (3) 一般入学試験

- ① 一般入学試験では、出願資格を満たす者を対象とします。
- ② 一般入学試験では、学科試験及び人物考査を行います。
- ③ 学科試験は、学校での学習に必要な科目の基礎学力を有しているかをみます。  
特に小論文では、課題を正確に理解できる読解力・論理的思考力と自分の考えを筋道立てて的確に記載できる文章表現力をみます。
- ④ 人物考査は、個人面接を行い、コミュニケーション能力、課題発見能力、協調性、看護及び地域医療への関心と適性、積極性と主体性をみるとともに、面接カード及び調査書の提出を求めます。
- ⑤ 調査書等は、高等学校段階での学習や多様な活動等を把握し、人物考査の参考資料とします。

### 3 募集人員及び修業年限

	推薦入学試験	社会人入学試験	一般入学試験
募集人員	25名以内		40名（推薦・社会人入学の募集人員を含む。）
修業年限	3年		

### 4 出願資格

推薦入学試験	社会人入学試験	一般入学試験
① <u>徳島県内に所在する</u> 高等学校又は中等教育学校を令和9年3月卒業見込みの者 ② 調査書の評定平均値が3.8以上の者 ③ 出願理由が明白かつ適切で、学習意欲のある者 ④ 学業成績、人物ともに優れ、看護師として適性があり、学校長が責任をもって推薦できる者 ⑤ 合格した場合、徳島県立総合看護学校第一看護学科への修学が確約できる者	① 高等学校又は中等教育学校卒業で、卒業後（令和9年4月1日時点で）3年以上経過している者 ② 高等学校又は中等教育学校卒業と同等以上の学力を有すると認められた者で、認められた後（令和9年4月1日時点で）3年以上経過している者 ③ 出願理由が明白かつ適切で、学習意欲のある者 ④ 合格した場合、徳島県立総合看護学校第一看護学科への修学が確約できる者 ⑤ 卒業後は、徳島県内に就職の意思がある者	① 高等学校もしくは中等教育学校卒業者（令和9年3月卒業見込みの者を含む。）、又はこれと同等以上の学力を有すると認められた者

※ 各高等学校等からの推薦は、5名以内とします。

### 5 試験日、試験会場及び合格発表日

	推薦入学試験	社会人入学試験	一般入学試験
試験日	令和8年11月6日（金）		令和9年1月6日（水） 令和9年1月7日（木）
試験会場	徳島県立総合看護学校（13ページ試験会場案内図参照）		
合格発表	令和8年11月24日（火）午後1時 ホームページ上で合格者の受験番号を公表します。 また、文書により本人あてに可否を通知します。 なお、推薦入学試験の場合には、学校長あてにも可否を通知します。		令和9年1月25日（月）午後1時 ホームページ上で合格者の受験番号を公表します。 また、合格者には文書により本人あてに通知します。（不合格者には通知しません。）

※徳島県立総合看護学校ホームページ

（URL <https://www.pref.tokushima.lg.jp/kangogakkou/>）

※合格発表について、電話・メール等でのお問い合わせは、ご遠慮ください。

## 6 選抜方法

### (1) 選抜方法

推薦入学試験	社会人入学試験	一般入学試験
学科試験、人物考査（個人面接、調査書、面接カード）及び推薦書を総合して判定します。	学科試験（小論文含む）、人物考査（個人面接、調査書、面接カード）を総合して判定します。	学科試験（小論文含む）、人物考査（個人面接、調査書、面接カード）を総合して判定します。

※総合得点が同点の場合は、学科試験が高得点の者を上位とします。

### (2) 試験日時、試験区分及び試験科目等

	推薦入学試験	社会人入学試験		一般入学試験	
令和8年11月6日（金）			令和9年1月6日（水）		
8:00～8:40	受付		8:00～8:40	受付	
8:45～9:00	オリエンテーション		8:45～9:00	オリエンテーション	
9:00～9:50	数 学	数学 または 英語	小論文	9:00～9:50	数 学
10:05～10:55	英 語			10:10～11:00	国 語
10:55～11:05	オリエンテーション		11:20～12:10	英 語	
11:05～12:00	昼食・休憩		12:10～13:10	昼食・休憩	
12:00～17:00頃	面接試験		13:10～14:00	理 科	
※社会人入学試験の受験者は、出願時に選択した科目（数学または英語）で受験してください。小論文は、選択していない科目の試験時間に実施します。  ※すべての学科試験は、高等学校卒業程度です。			14:20～15:10	小論文	
			15:10～15:15	翌日のオリエンテーション	
			令和9年1月7日（木）		
			8:00～8:40	受付	
			8:45～9:00	オリエンテーション	
			9:00～17:00頃	面接試験	

- ・ 試験開始後 20 分以上経過した遅刻者は、受験できません。
- ・ 面接試験については、事前のオリエンテーションで定めた時間までに集合してください。遅刻は認めません。
- ・ 試験開始から終了までは、退室は認めません。ただし、試験中の発病、用便等やむを得ない場合は、手を挙げて監督者の指示に従ってください。

### (3) 試験科目内容及び配点

#### ①推薦入学試験

学科試験	数 学	100点	数学Ⅰ・数学A (ただし、「数学A」は「数学と人間の活動」を除く。)
	英 語	100点	英語コミュニケーションⅠ・英語コミュニケーションⅡ
人物考査		100点	個人面接
合 計		300点	同点の場合、学科試験が高得点の者を上位とします。

※「学科試験」におけるいずれかの得点が一定水準以下の場合、合計点のいかんにかかわらず不合格とします。

※「人物考査」において、最低段階の評価を受けた者は、他の科目の得点にかかわらず不合格とします。また、その者については「人物考査」の点数を付しません。

#### ②社会人入学試験

学科試験	数 学 または 英 語	100点	【数学】数学Ⅰ・数学A (ただし、「数学A」は「数学と人間の活動」を除く。) 【英語】英語コミュニケーションⅠ・英語コミュニケーションⅡ
	小論文	100点	課題に対する論述
人物考査		100点	個人面接
合 計		300点	同点の場合、学科試験が高得点の者を上位とします。

※「学科試験」におけるいずれかの得点が一定水準以下の場合、合計点のいかんにかかわらず不合格とします。

※「人物考査」において、最低段階の評価を受けた者は、他の科目の得点にかかわらず不合格とします。また、その者については「人物考査」の点数を付しません。

#### ③一般入学試験

学科試験	数 学	100点	数学Ⅰ・数学A (ただし、「数学A」は「数学と人間の活動」を除く。)
	英 語	100点	英語コミュニケーションⅠ・英語コミュニケーションⅡ
	国 語	100点	現代の国語・言語文化(ただし、言語文化は古文及び漢文を除く。)
	理 科	100点	化学基礎・生物基礎
	小論文	100点	課題に対する論述
人物考査		100点	個人面接
合 計		600点	同点の場合、学科試験が高得点の者を上位とします。

※「学科試験」におけるいずれかの得点が一定水準以下の場合、合計点のいかんにかかわらず不合格とします。

※「人物考査」において、最低段階の評価を受けた者は、他の科目の得点にかかわらず不合格とします。また、その者については「人物考査」の点数を付しません。

## 7 出願手続

出願は「徳島県電子申請サービス」によるインターネット出願で行います。

実際の出願に当たっては、徳島県立総合看護学校ホームページに掲載している「インターネット出願マニュアル」をよく読んで手続きを行ってください。

ホームページURL <https://www.pref.tokushima.lg.jp/kangogakkou/>  
「トップページ」 → 「入試情報」 → 「インターネット出願」からご確認ください。

### (1) 出願期間及び時間

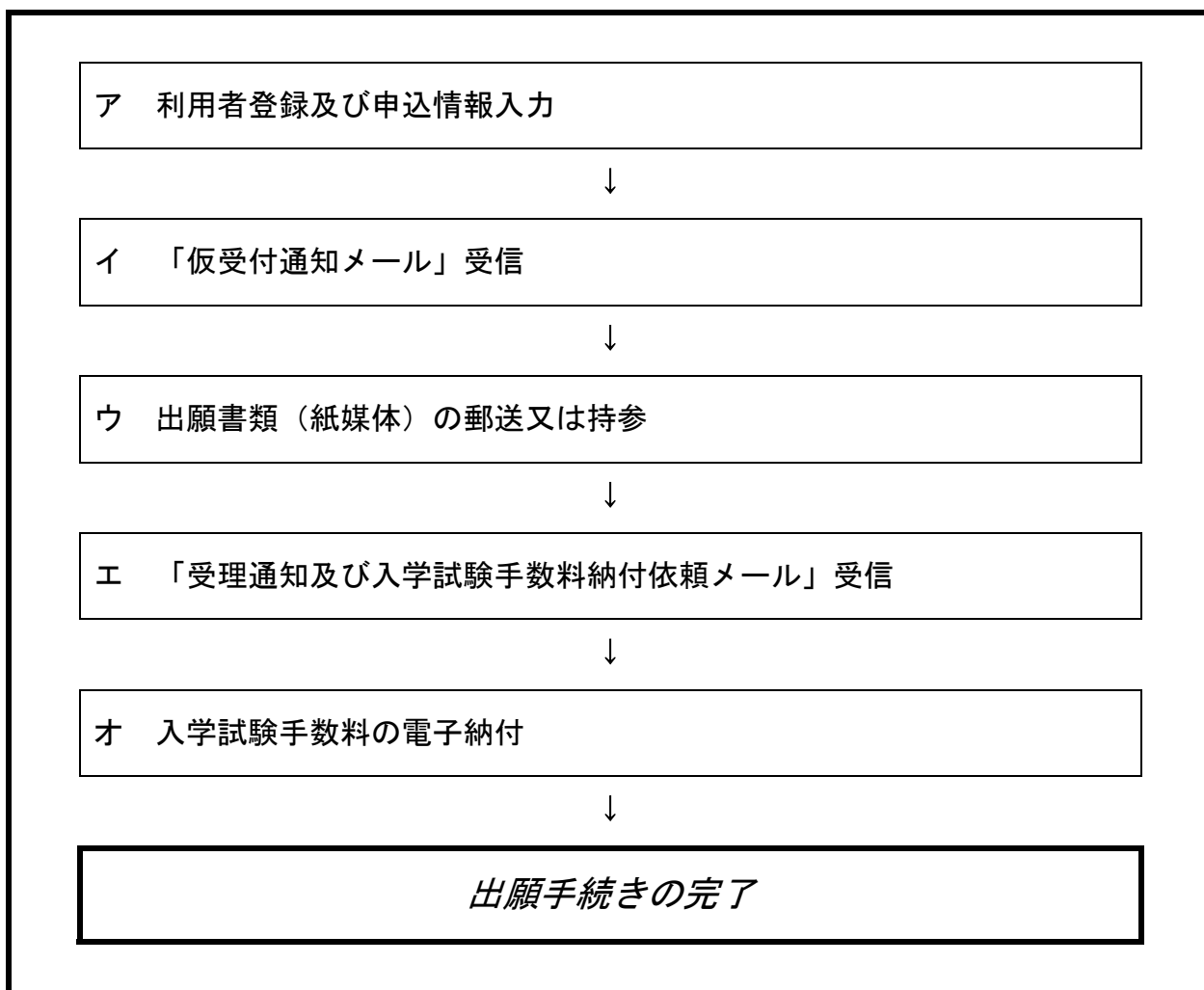
推薦入学試験	社会人入学試験	一般入学試験
令和8年9月14日(月) ～令和8年9月30日(水)午後5時まで		令和8年10月30日(金) ～令和8年12月2日(水)午後5時まで
<p>上記期間中にインターネット(徳島県電子申請サービス)で出願してください。仮受付処理後の紙媒体による出願書類の提出についても上記期間内に行う必要があります。書類提出の受付時間は、平日の午前9時から午後5時まで(土曜日、日曜日及び祝日を除く。)とします。 なお、郵送の場合は出願期間最終日の消印有効とします。</p> <p>※インターネットでの出願が困難な方は、出願期限の10日前までに、12ページに記載の問い合わせ先までご連絡ください。</p>		

### (2) 入学試験手数料

区分	推薦入学試験	社会人入学試験	一般入学試験
手数料	5,500円		5,500円
納付期限	令和8年10月7日(水)		令和8年12月9日(水)
<p>出願が受理された後、納付期限までにインターネット(徳島県電子申請サービス)を利用して、オンラインで納付してください。 決済は、次のいずれかの方法で行ってください。</p> <ul style="list-style-type: none"><li>・クレジットカード</li><li>・PayPay</li><li>・d払い</li><li>・auかんたん決済</li><li>・Pay-easy(ペイジー)</li></ul> <p>※Pay-easyは対応する金融機関のATMやインターネットバンキングから納付する方法です。 ※納付期限までに納付が確認できない場合は、受験することができませんのでご注意ください。</p>			

### (3) 出願の流れ

インターネット出願の大きな流れは次のとおりです。  
詳しくは、「インターネット出願マニュアル」をご確認ください。



#### ア 利用者登録及び申込情報入力

インターネット（徳島県電子申請サービス）で利用者登録を行い、申込情報を入力してください。

- ・試験区分選択
- ・受験者情報（住所・氏名等）入力
- ・顔写真データ登録（出願前6ヶ月以内に撮影したもので、「縦4：横3」のもの）

#### イ 「仮受付通知メール」受信

- ・アの入力完了後、「申込完了通知メール」が自動送信されます。
- ・本校での申込内容の確認及び仮受付処理の後、登録したメールアドレスに「仮受付通知メール」が届きます。

なお、申込内容に不備等がある場合は、本校から電話またはメールで連絡します。

#### ウ 出願書類（紙媒体）の郵送又は持参

・次の表に○印の付いているものは、紙媒体での提出が必要となる書類です。

推薦	社会人	一般	出 願 書 類（紙媒体）
○			● <b>推薦書</b> 本校ホームページから指定様式をダウンロードして入手。 出身の学校長が作成し、厳封（開封無効）。
	○	○	● <b>卒業証明書</b> ※令和9年3月卒業見込みの場合は不要 高等学校又は中等教育学校所定の用紙を使用し、学校長が証明したもの。高等学校卒業程度認定試験合格者は、その合格証書の写しを提出。
○	○	○	● <b>調査書</b> 高等学校又は中等教育学校所定の用紙を使用し、出身の学校長が作成し、厳封（開封無効）。 調査書が発行できない場合は、調査書が発行できない旨を記載した書類（出身の学校長が作成し押印したもの）を提出。
	○		● <b>入学確約書</b> 本校ホームページから指定様式をダウンロードして入手。

- ・「仮受付通知メール」を確認後、「学校宛封筒ラベル」を印刷し、角形2号封筒に貼り付け、出願書類を封入の上、本校へ郵送（簡易書留郵便）または持参してください。
- ・郵送の場合は、出願期間最終日の消印有効とします。提出期間後の受付は一切できませんので、ご注意ください。
- ・提出された書類に不備がある場合は、本校から電話またはメールで連絡します。

#### エ 「受理通知及び入学試験手数料納付依頼メール」受信

- ・出願書類の審査が完了すると、登録したメールアドレスに「受理通知及び入学試験手数料納付依頼メール」が届きます。

#### オ 入学試験手数料の電子納付

- ・入学試験手数料を(2)の納付期限までにオンラインで納付してください。

**※出願書類が不備のままでは、エ「受理通知及び入学試験手数料納付依頼メール」が通知されないため、納付手続きに進めません。ご注意ください。**

#### (4) 試験日までの準備

- ① 試験日の2週間前頃までを目処に、登録したメールアドレスに「受験票配信案内メール」が届きますので、インターネット（徳島県電子申請サービス）にログインして、「受験票」を印刷してください。

**※試験当日は、印刷した「受験票」を必ず持参してください。**

- ② 「入学願書」、「受験申込書」、「面接カード」は、インターネット出願登録を行うことで自動作成されています。手持ちの控えとして、ご自宅等で印刷していただくことが可能です。

## (5) 注意事項

- ① 申込情報の氏名が卒業証明書等の氏名と異なる場合は、戸籍抄本（原本）の提出が必要です。
- ② 個人情報の取り扱いについて  
出願書類により収集した個人情報は、入学者選考、合格発表、入学手続、入学者の修学支援等及びこれらに付随する業務以外の目的には利用しません。個人情報は適切な管理を行います。
- ③ 出願手続後の入学試験手数料の払い戻し、出願書類の返還はできません。

## 8 試験日当日の注意事項

### (1) 入学試験にあたって

- ① 受験者は、試験当日、受験票、筆記用具、上履、靴入れ、昼食を持参してください。
- ② 当日は、受付を終え、試験会場に指定時刻までに集合してください。
- ③ 携帯電話、計算機、計算機能を有する時計等は使用できません。
- ④ 試験当日に、試験会場に向かう途中で交通機関の運休その他事故等が生じた場合は、速やかに本校（連絡先 088-633-6611）に電話連絡してください。

### (2) 駐車場について

- ① 駐車場はありません。入学試験当日は公共交通機関を利用してください。
- ② 近隣の迷惑になるので、学校周辺には駐停車はしないでください。
- ③ 自転車、バイクは校内所定の場所に駐輪してください。
- ④ 学校周辺の店舗等への駐車場には、絶対に駐停車しないでください。

### (3) 大雪等の不測の事態が発生した場合の連絡について

- ① 大雪等の不測の事態により、試験日程に変更が生じる場合は、試験日の午前7時までに決定し、本校のホームページに掲載するので、確認してください。
- ② 感染症等による対応が必要な場合は、試験日の1週間前までにホームページに掲載する場合がありますので確認してください。

## 9 入学手続

	推薦入学試験合格者	社会人入学試験合格者	一般入学試験合格者
手続期間	令和8年11月27日(金) ～令和8年12月4日(金) (郵送の場合は当日消印有効)		令和9年1月27日(水) ～令和9年2月4日(木) (郵送の場合は当日消印有効)
受付時間	午前9時から午後5時まで(土曜日、日曜日及び祝日は除く)		
提出書類等	①誓約書及び学生調書(本校所定様式) ②卒業証明書(卒業見込みで受験した場合のみ) ③入学金の納付等、その他詳細については、合格発表後に通知します。		
納入金	入学金	120,000円(合格発表後、本人あて納入通知書を送付します)	
	授業料	264,000円(前期・後期に分けて納入してください)	
諸経費	教科書代	230,000円程度(3年間、うち入学年度は180,000円程度)	
	学生教材費等	120,000円程度(3年間、うち入学年度は80,000円程度)	
	タブレット 通信料等※	150,000円程度(3年間、うち入学年度は65,000円程度)	
	その他	傷害保険料・健康診断料・国家試験模擬試験料等 110,000円程度(3年間、うち入学年度は45,000円程度)	

※電子教科書の導入及びICT教育に伴う経費です。

## 10 入学試験結果の開示について

	推薦入学試験	社会人入学試験	一般入学試験
開示期間	令和8年11月24日(火) ～令和8年12月22日(火)		令和9年1月25日(月) ～令和9年2月24日(水)
	午前9時から午後5時まで (合格発表前、土曜日、日曜日及び祝日は除く)		
開示内容	入学試験の総合得点及び各試験科目別得点		
開示場所	徳島県立総合看護学校		
開示請求者	受験者本人に限る。		
請求方法	口頭により申し出る(請求する)。		
本人確認書類	原則として受験票 紛失した場合は受験者本人であることを証明する書類 (生徒手帳、学生証、運転免許証、パスポート、マイナンバーカード等)		

## 11 卒業後の資格・称号

- (1) 看護師国家試験受験資格
- (2) 保健師、助産師、養護教諭養成機関受験資格
- (3) 大学編入学試験受験資格
- (4) 専門士(看護専門課程)の称号

## 12 修学資金貸付制度等

- (1) 徳島県看護師等修学資金貸与制度
- (2) 独立行政法人 日本学生支援機構奨学金制度
- (3) 高等教育修学支援新制度
- (4) 教育訓練給付金制度（専門実践教育訓練）
- (5) その他

## 13 その他

- (1) 推薦入学試験不合格者及び社会人入学試験不合格者は、一般入学試験及び准看護学科を受験することができます。  
ただし、受験手続は再度行ってください。
- (2) 身体機能に障がいがあり、受験上又は修学上の配慮を必要とする場合は、出願前に本校に相談してください。
- (3) 出願後の不慮の事故等による負傷等があり、受験上の配慮を必要とする場合は、至急本校に相談してください。

## 14 入学試験に関する問い合わせ

- (1) 徳島県立総合看護学校のホームページに入学試験情報を掲載しています。  
(URL <https://www.pref.tokushima.lg.jp/kangogakkou/nyuushi/>)
- (2) 前年度の入学試験問題に関することは、下記に問い合わせてください。

### 出願書類提出先及び問い合わせ先

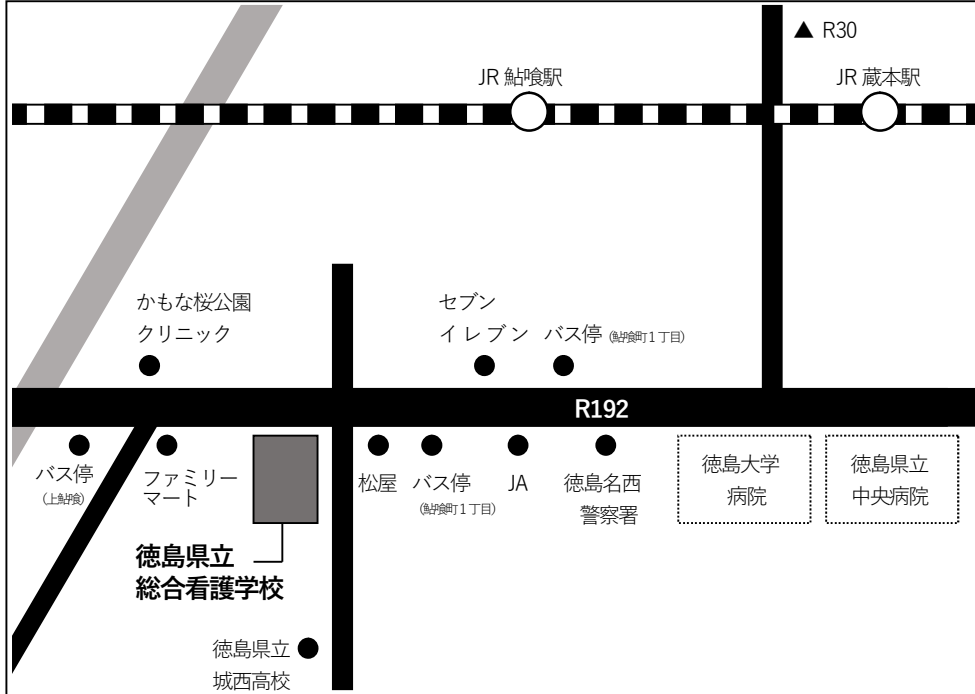
徳島県立総合看護学校

〒770-0046 徳島市鮎喰町2丁目41番地の6

電話 088-633-6611 (代表)

**試験会場案内図**

**徳島県立総合看護学校**



〒770-0046 徳島市鮎喰町2丁目41番地の6  
TEL: 088-633-6611 (代表)  
FAX: 088-633-6628  
URL: <https://www.pref.tokushima.lg.jp/kangogakkou/>

**徳島市営バス・徳島バス**

『鮎喰町1丁目』下車徒歩2分  
『上鮎喰』下車徒歩2分

**JR徳島線**

『鮎喰駅』から徒歩15分