

徳島県の現状（令和5年度年報の概要）

1. 一般状況

（1）第1号被保険者のいる世帯数

第1号被保険者のいる世帯数は、令和5年度末現在（令和6年3月末。以下同じ。）で172,140世帯となっている。前年度末現在（172,038世帯）に比べ102世帯（0.06%）増となっている。

（2）第1号被保険者数

第1号被保険者数は、令和5年度末現在で243,318人となっている。そのうち、前期高齢者（65歳以上75歳未満）は、108,288人、後期高齢者（75歳以上）は135,030人で、第1号被保険者に占める割合は、それぞれ44.5%、55.5%（全国平均43.8%、56.2%）となっている。

前年度末現在に比べ、前期高齢者5,180人（4.6%）減、後期高齢者4,869人（3.7%）増、計311人（0.13%）減となっている。

第1号被保険者数の推移（年度末現在）

（単位：人）

区 分	H26	H27	H28	H29	H30	R1	R2	R3	R4	R5
65～75歳未満	110,252	113,772	114,912	115,775	116,715	117,710	120,794	119,457	113,468	108,288
75歳以上	118,819	120,045	122,214	123,498	124,713	125,282	123,777	125,234	130,161	135,030
計	229,071	233,817	237,126	239,273	241,428	242,992	244,571	244,691	243,629	243,318

（3）要介護（要支援）認定者数

要介護（要支援）認定者（以下「認定者」という。）数は、令和5年度末現在で49,303人となっている。うち、第1号被保険者は48,630人（男性14,357人、女性34,273人）、第2号被保険者は673人（男性373人、女性300人）となっている。

うち、第1号被保険者については、65歳以上70歳未満は1,271人（男性695人、女性576人）、70歳以上75歳未満は3,201人（男性1,575人、女性1,626人）、75歳以上80歳未満は5,539人（男性2,291人、女性3,248人）、80歳以上85歳未満は9,519人（男性2,970人、女性6,549人）、85歳以上90歳未満は13,133人（男性3,616人、女性9,517人）、90歳以上は15,967人（男性3,210人、女性12,757人）となっている。

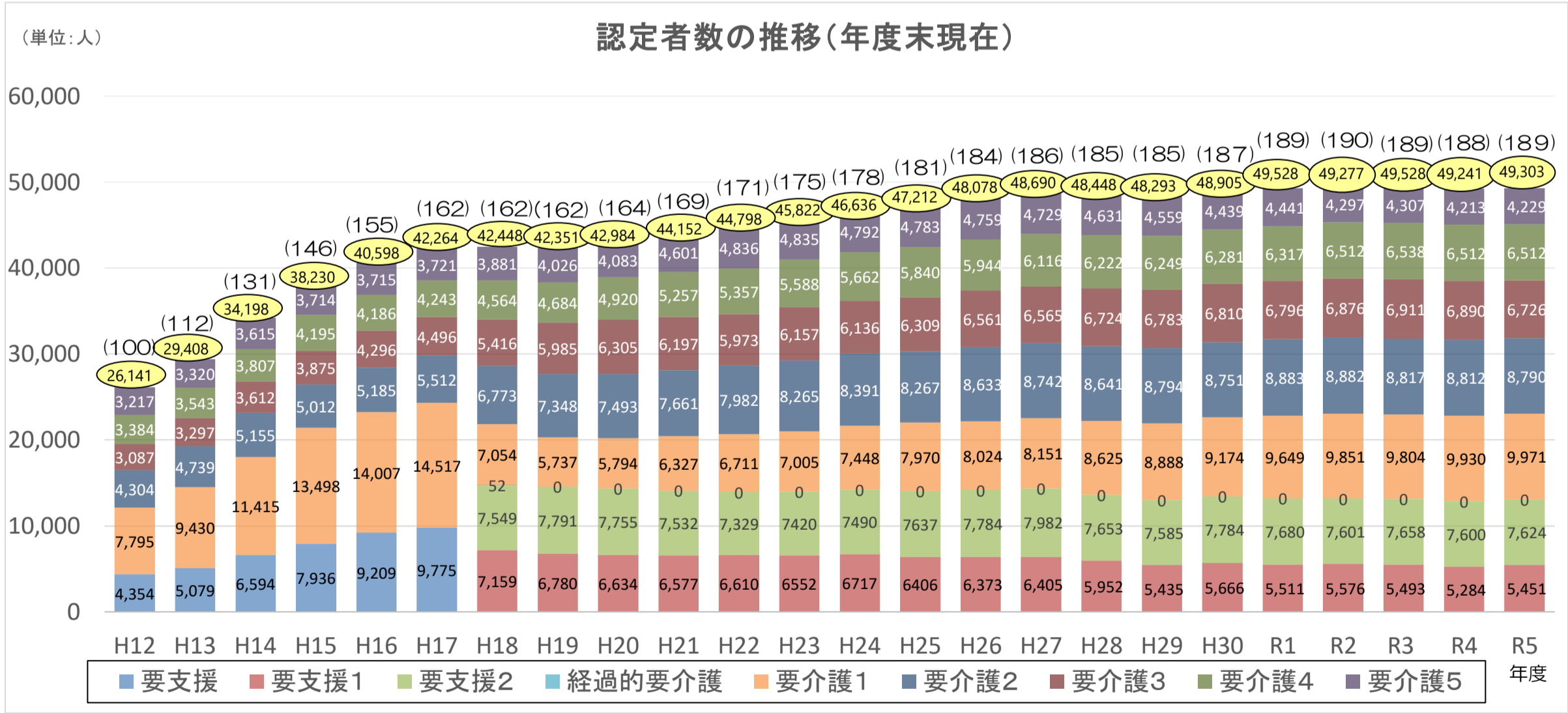
前年度末現在に比べ、第1号被保険者60人（0.1%）増、第2号被保険者2人（0.3%）増となっている。

認定を受けた第1号被保険者のうち、前期高齢者は4,472人、後期高齢者は44,158人で、第1号被保険者の認定者に占める割合は、それぞれ9.2%、90.8%（全国平均9.8%、90.2%）となっている。

認定者を要介護（要支援）状態区分別にみると、要支援1：5,451人、要支援2：7,624人、要介護19,971人、要介護2：8,790人、要介護3：6,726人、要介護4：6,512人、要介護5：4,229人となっており、軽度（要支援1～要介護2）の認定者が約64.6%（全国平均約66.0%）を占めている。

認定者数（年度末現在）（単位：人）

男	区分		要支援1	要支援2	要介護1	要介護2	要介護3	要介護4	要介護5	総数
	第1号被保険者	総計	1,584	1,911	3,156	2,903	2,072	1,692	1,039	14,357
		65歳以上70歳未満	80	101	125	151	94	84	60	695
		70歳以上75歳未満	170	219	292	325	207	217	145	1,575
		75歳以上80歳未満	245	292	501	485	298	267	203	2,291
		80歳以上85歳未満	374	409	670	604	411	299	203	2,970
		85歳以上90歳未満	441	486	874	679	508	427	201	3,616
		90歳以上	274	404	694	659	554	398	227	3,210
	第2号被保険者		23	51	59	95	50	53	42	373
合 計		1,607	1,962	3,215	2,998	2,122	1,745	1,081	14,730	
構成比			11.0%	13.3%	22.0%	20.2%	14.4%	11.8%	7.2%	100.0%
全国平均			14.7%	13.0%	21.8%	18.4%	13.5%	11.5%	7.0%	100.0%
女	区分		要支援1	要支援2	要介護1	要介護2	要介護3	要介護4	要介護5	総数
	第1号被保険者	総計	3,820	5,614	6,711	5,731	4,565	4,727	3,105	34,273
		65歳以上70歳未満	76	101	85	105	69	74	66	576
		70歳以上75歳未満	234	331	332	256	171	164	138	1,626
		75歳以上80歳未満	512	650	704	493	339	330	220	3,248
		80歳以上85歳未満	1,103	1,360	1,411	922	683	632	438	6,549
		85歳以上90歳未満	1,169	1,690	2,057	1,653	1,157	1,080	711	9,517
		90歳以上	726	1,482	2,122	2,302	2,146	2,447	1,532	12,757
	第2号被保険者		24	48	45	61	39	40	43	300
合 計		3,844	5,662	6,756	5,792	4,604	4,767	3,148	34,573	
構成比			11.1%	16.4%	19.6%	16.7%	13.3%	13.8%	9.1%	100.0%
全国平均			14.4%	14.5%	20.3%	16.0%	12.9%	13.1%	8.8%	100.0%
計	区分		要支援1	要支援2	要介護1	要介護2	要介護3	要介護4	要介護5	総数
	第1号被保険者	総計	5,404	7,525	9,867	8,634	6,637	6,419	4,144	48,630
		65歳以上70歳未満	156	202	210	256	163	158	126	1,271
		70歳以上75歳未満	404	550	624	581	378	381	283	3,201
		75歳以上80歳未満	757	942	1,205	978	637	597	423	5,539
		80歳以上85歳未満	1,477	1,769	2,081	1,526	1,094	931	641	9,519
		85歳以上90歳未満	1,610	2,176	2,931	2,332	1,665	1,507	912	13,133
		90歳以上	1,000	1,886	2,816	2,961	2,700	2,845	1,759	15,967
	第2号被保険者		47	99	104	156	89	93	85	673
合 計		5,451	7,624	9,971	8,790	6,726	6,512	4,229	49,303	
構成比			11.1%	15.5%	20.2%	17.8%	13.6%	13.2%	8.6%	100.0%
全国平均			14.5%	14.0%	20.8%	16.7%	13.1%	12.6%	8.3%	100.0%



※（ ）の数値は、平成12年度を100とした場合の指数である。

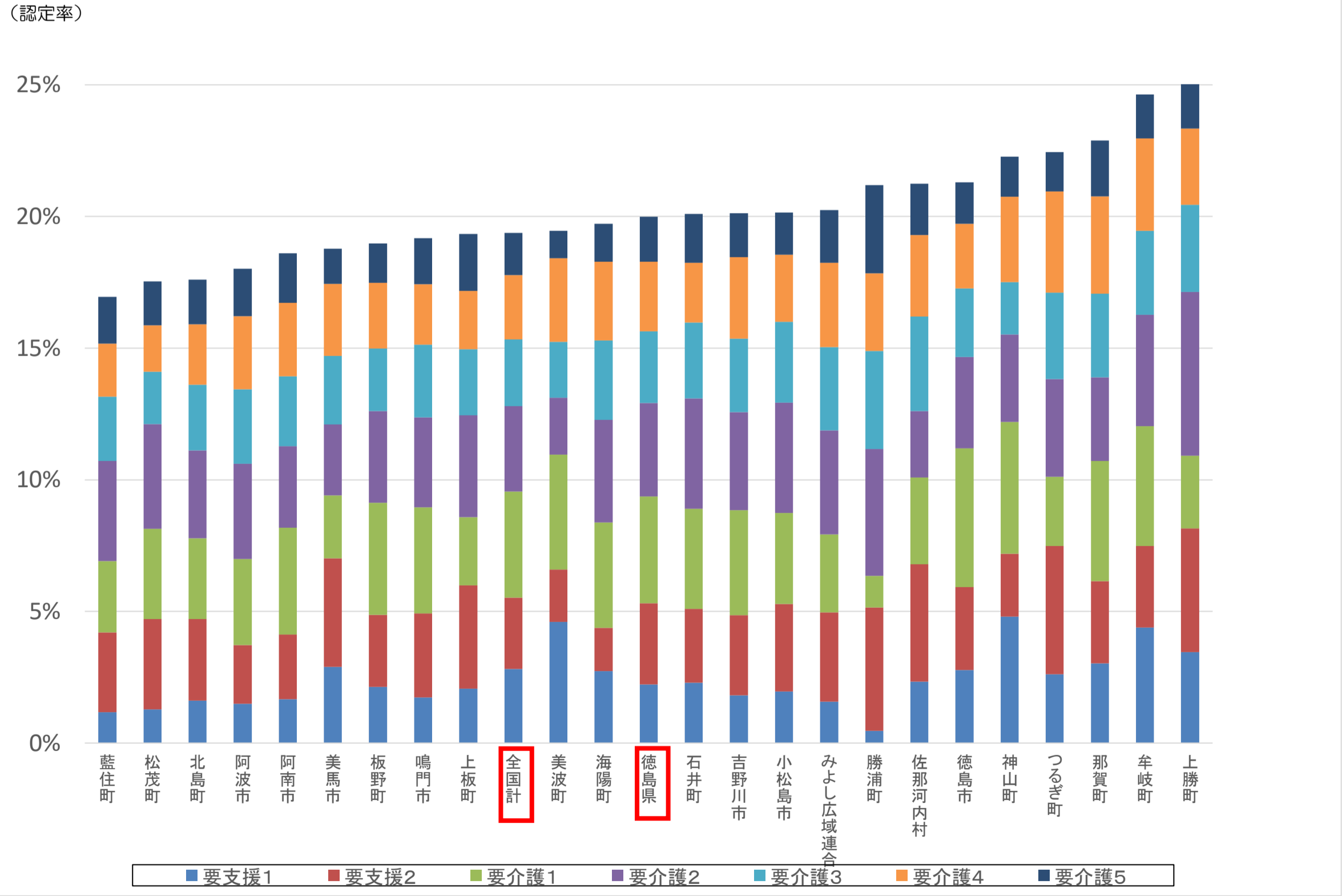
（４）第１号被保険者に占める認定者の割合

第１号被保険者に占める認定者の割合（年度末現在）は、県平均で２０．０％（全国平均１９．４％）となっており、市町村別には、上勝町、牟岐町などが高く、藍住町、松茂町、北島町などが低くなっている。

市町村別 第１号被保険者に占める認定者の割合（年度末現在） （単位：人）

市町村 （保険者）	認定者数	第１号被 保険者数	認定率	市町村 （保険者）	認定者数	第１号被 保険者数	認定率
徳島市	15,852	74,416	21.3%	牟岐町	471	1,912	24.6%
鳴門市	3,690	19,245	19.2%	美波町	558	2,868	19.5%
小松島市	2,590	12,851	20.2%	海陽町	779	3,949	19.7%
阿南市	4,390	23,606	18.6%	松茂町	670	3,820	17.5%
吉野川市	2,963	14,725	20.1%	北島町	1,091	6,200	17.6%
阿波市	2,419	13,429	18.0%	藍住町	1,537	9,070	16.9%
美馬市	2,018	10,749	18.8%	板野町	829	4,370	19.0%
勝浦町	461	2,175	21.2%	上板町	794	4,106	19.3%
上勝町	183	724	25.3%	つるぎ町	825	3,676	22.4%
佐那河内村	219	1,031	21.2%	みよし広域連合	3,189	15,753	20.2%
石井町	1,682	8,370	20.1%	徳島県	48,630	243,318	20.0%
神山町	557	2,501	22.3%	全 国	6,952,265	35,889,733	19.4%
那賀町	863	3,772	22.9%				

市町村別 第１号被保険者に占める認定者の割合



※第１号被保険者数及び認定者数は、令和５年度末の数値である。

（５）居宅介護（介護予防）サービス受給者数

居宅介護（介護予防）サービス受給者（以下「居宅サービス受給者」という。）数は、令和５年度累計（※令和５年３月から令和６年２月サービス分）で総数３５８，３５７人（延人月。以下同じ。）、うち第１号被保険者数は３５２，６４８人、第２号被保険者数は５，７０９人となっている。

※介護保険制度のサービス給付（受給者数及び保険給付）は、３月から翌年２月を年度単位としている。（以下同じ。）

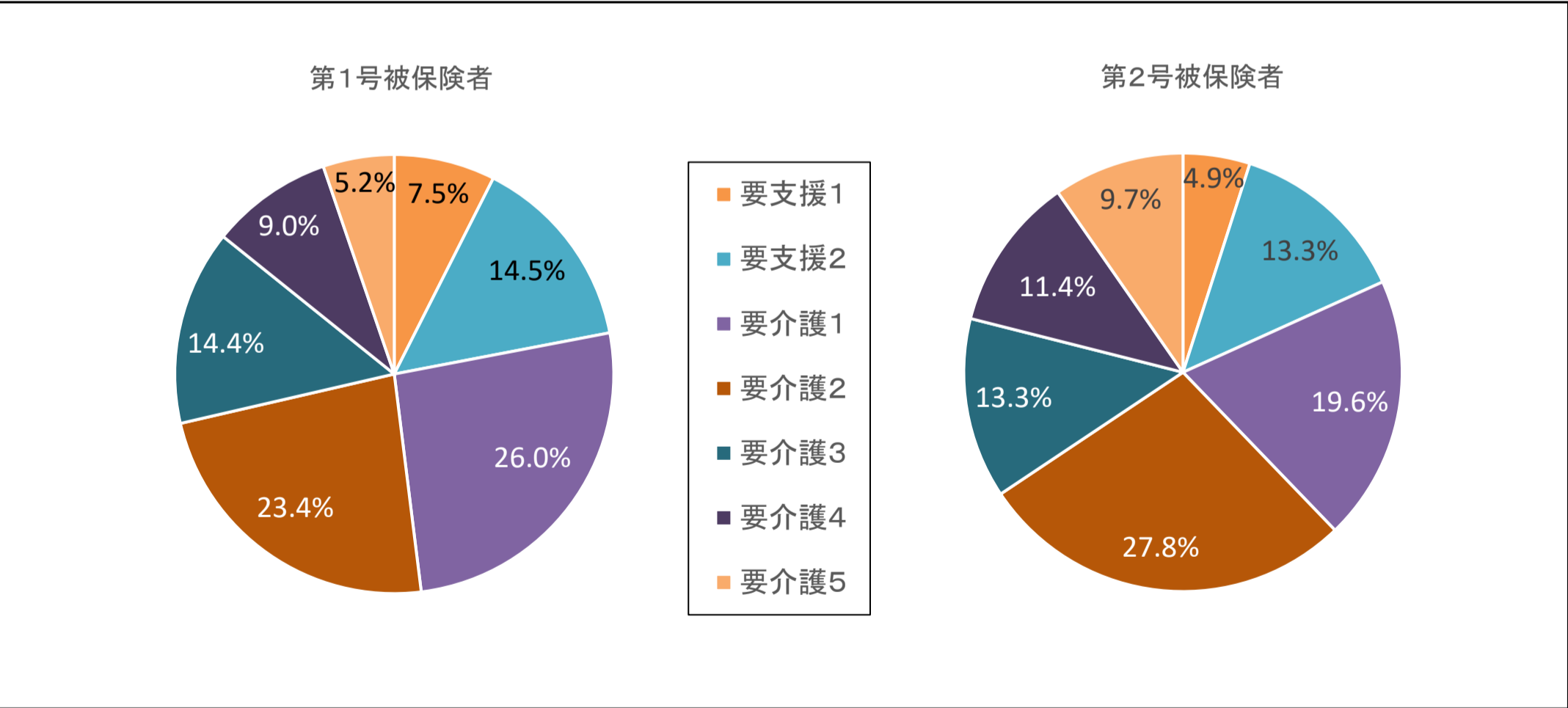
要介護（要支援）状態区分別では、要支援１：２６，５７９人、要支援２：５２，０００人、要介護１：９２，９７０人、要介護２：８３，９５３人、要介護３：５１，４９１人、要介護４：３２，３１８人、要介護５：１９，０４６人となっており、要介護１の受給者数が２５．９％と最も多くなっており、軽度（要支援１～要介護２）の受給者が約７１．３％を占めている。

１ヶ月あたり平均でみると、総数で２９，８６３人となり、前年度（２９，５６１人）に比べ、３０２人（１．０％）増となっている。

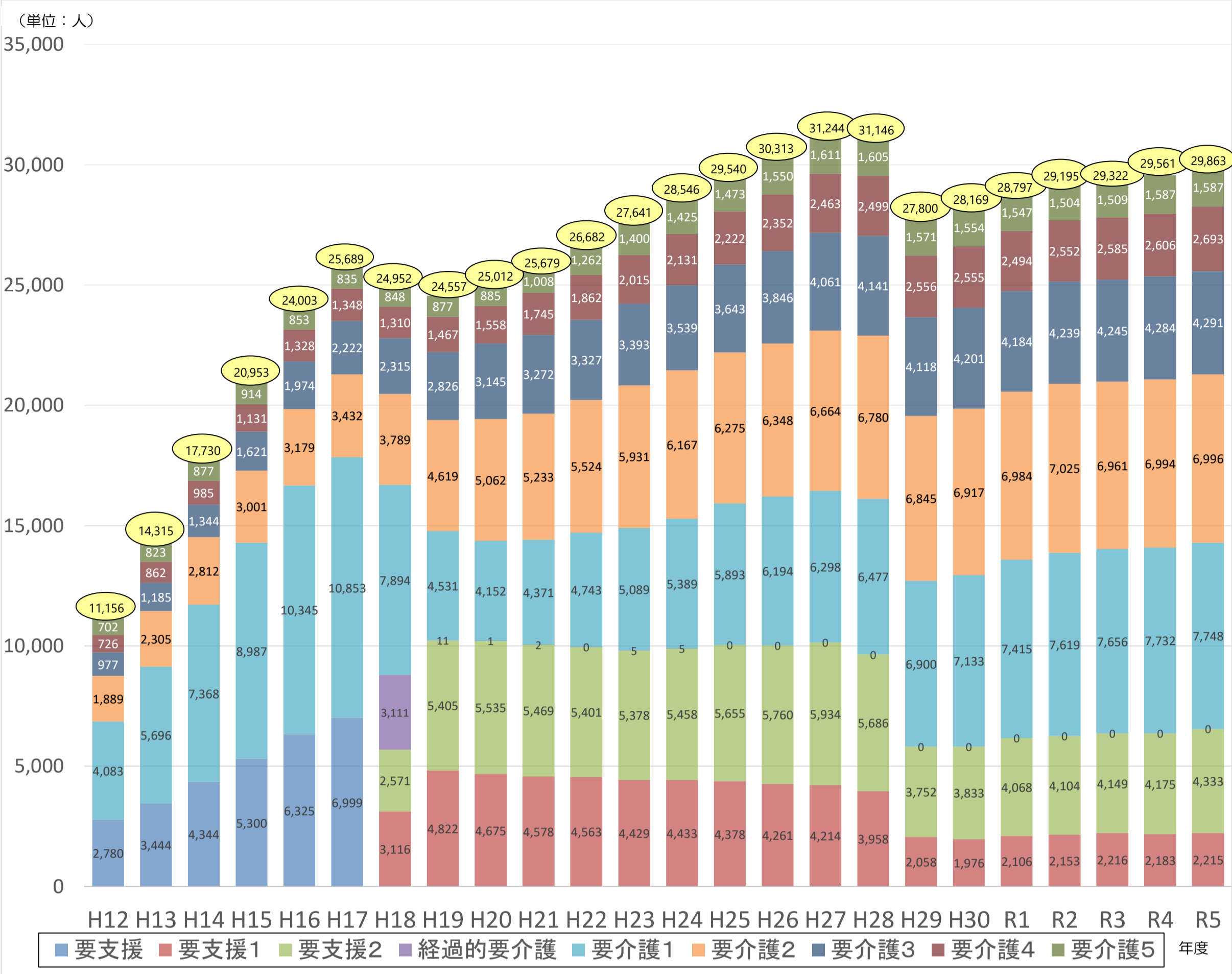
居宅サービス受給者数（年度累計） （単位：人）

区 分	要支援１	要支援２	要介護１	要介護２	要介護３	要介護４	要介護５	計
第１号被保険者	26,297	51,241	91,853	82,364	50,731	31,668	18,494	352,648
第２号被保険者	282	759	1,117	1,589	760	650	552	5,709
総 数	26,579	52,000	92,970	83,953	51,491	32,318	19,046	358,357
構 成 比	7.4%	14.5%	25.9%	23.4%	14.4%	9.0%	5.3%	100.0%
全 国 平 均	8.3%	12.4%	26.4%	22.5%	13.9%	10.3%	6.2%	100.0%

要介護（要支援）状態区分別 居宅サービス受給者数の割合（第１号被保険者、第２号被保険者別）



居宅サービス受給者数の推移（１ヶ月平均）※年度



※平成29年度から全市町村で介護予防・日常生活支援総合事業を実施している。また、平成29年度末をもって、予防給付のうち訪問介護と通所介護については終了している。

(6) 地域密着型（介護予防）サービス受給者数

地域密着型（介護予防）サービス受給者（以下「地域密着型サービス受給者」という。）数は、令和5年度累計で総数70,529人、うち第1号被保険者数は70,015人、第2号被保険者数は514人となっている。

要介護（要支援）状態区分別では、要支援1：400人、要支援2：850人、要介護1：17,744人、要介護2：17,601人、要介護3：15,372人、要介護4：10,874人、要介護5：7,688人となっており、要介護1の受給者数が25.2%と最も多く、軽度（要支援1～要介護2）の受給者が約51.9%、重度（要介護3～要介護5）の受給者が約48.1%を占めている。

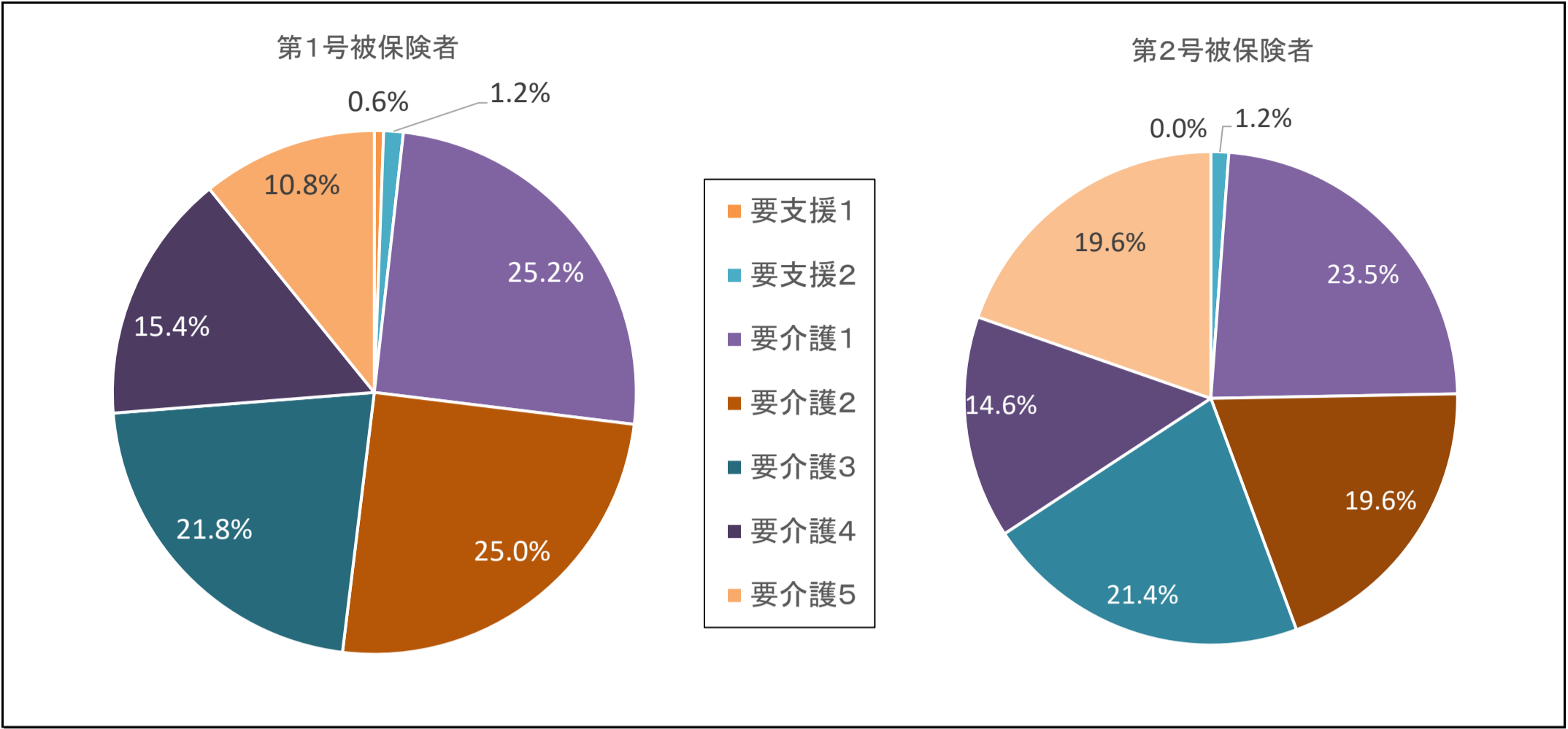
1ヶ月あたり平均でみると、総数で5,877人となり、前年度（5,827人）に比べ、50人（0.9%）増となっている。

地域密着型サービス受給者数（年度累計）

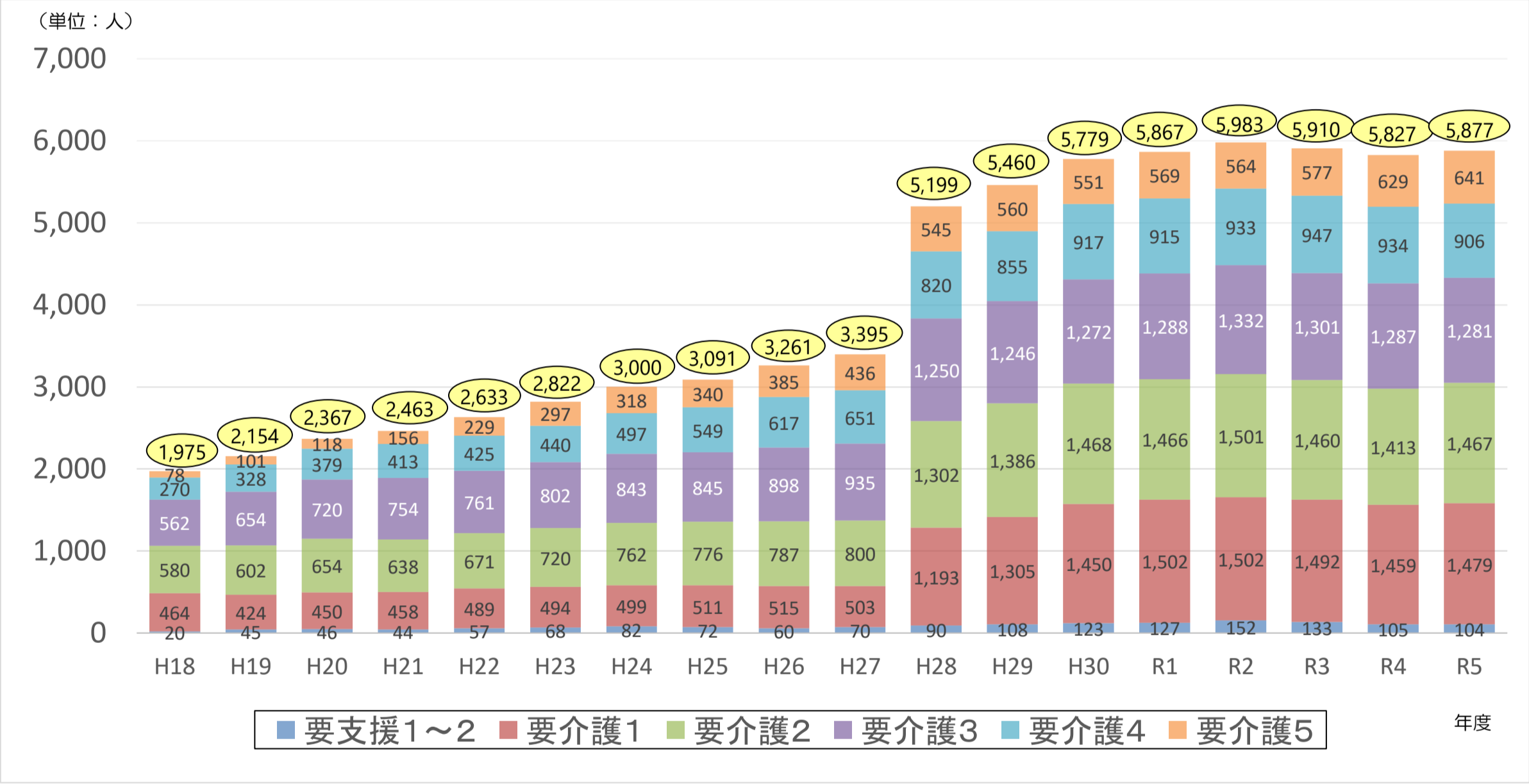
(単位：人)

区 分	要支援1	要支援2	要介護1	要介護2	要介護3	要介護4	要介護5	計
第1号被保険者	400	844	17,623	17,500	15,262	10,799	7,587	70,015
第2号被保険者	-	6	121	101	110	75	101	514
総 数	400	850	17,744	17,601	15,372	10,874	7,688	70,529
構 成 比	0.6%	1.2%	25.2%	25.0%	21.8%	15.4%	10.9%	100.0%
全 国 平 均	0.6%	0.8%	29.7%	25.5%	19.6%	14.5%	9.2%	100.0%

要介護（要支援）状態区分別 地域密着型サービス受給者の割合（第1号被保険者、第2号被保険者別）



地域密着型サービス受給者数の推移（1ヶ月平均）



※平成18年度は、4月から2月サービス分の平均。

※平成28年4月1日から、居宅サービスである通所介護のうち、小規模な通所介護や療養通所介護は地域密着型サービスに移行している。

（７）施設介護サービス受給者数

施設介護サービス受給者（以下「施設サービス受給者」という。）数は、令和５年度累計で総数９４，３０８人となっている。

要介護状態区分別では、要介護１：４，０４２人、要介護２：８，７５３人、要介護３：２０，８１０人、要介護４：３６，５６１人、要介護５：２４，１４２人となっており、要介護４の受給者が３８．８％と最も多く、重度（要介護３～要介護５）の受給者が約８６．５％を占めている。

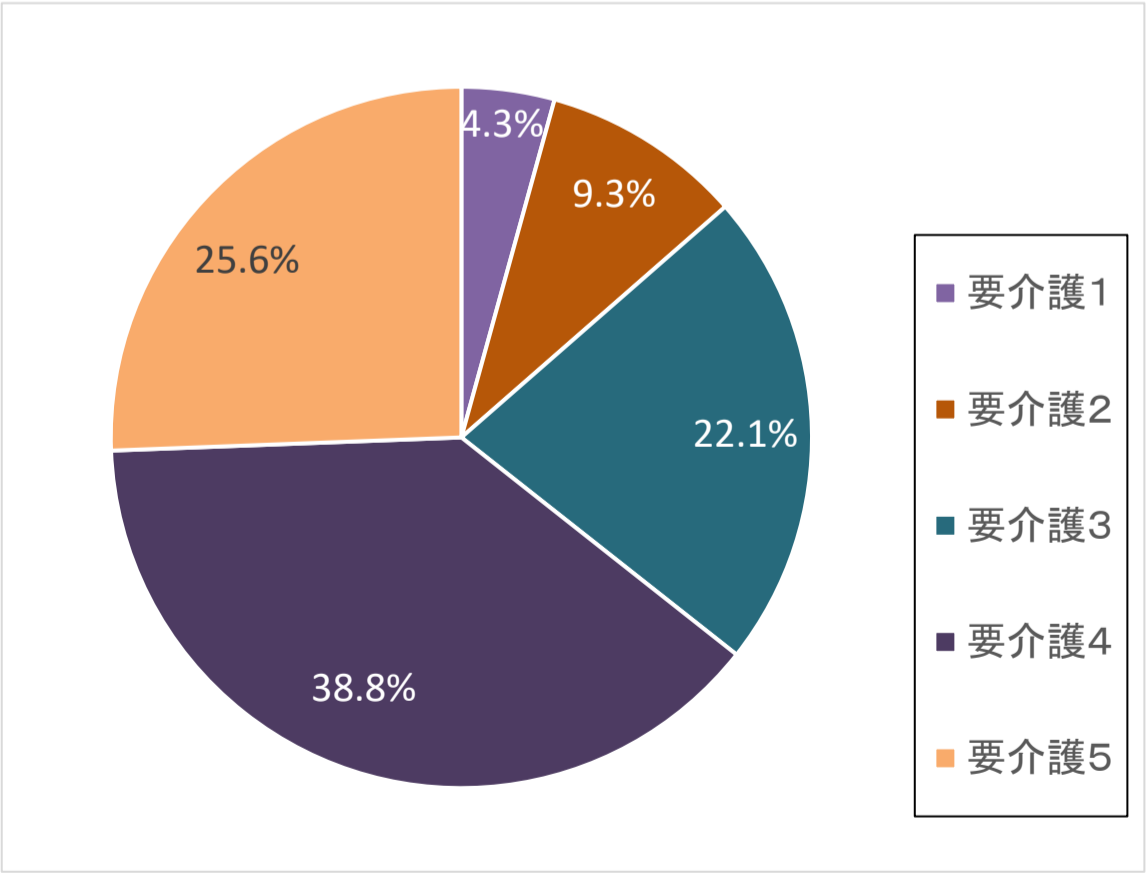
１ヶ月あたり平均でみると、介護老人福祉施設３，３２９人、介護老人保健施設３，７５６人、介護療養型医療施設５０人、介護医療院７３９人、総数７，８５９人であり、前年度に比べ、介護老人福祉施設４８人（１．４％）減、介護老人保健施設３９人（１．０％）減、介護療養型医療施設７７人（６０．６％）減、介護医療院３５人（５．０％）増となっている。

※平成３０年度、介護医療院が創設され、介護療養型医療施設から介護医療院等への移行が進められている。

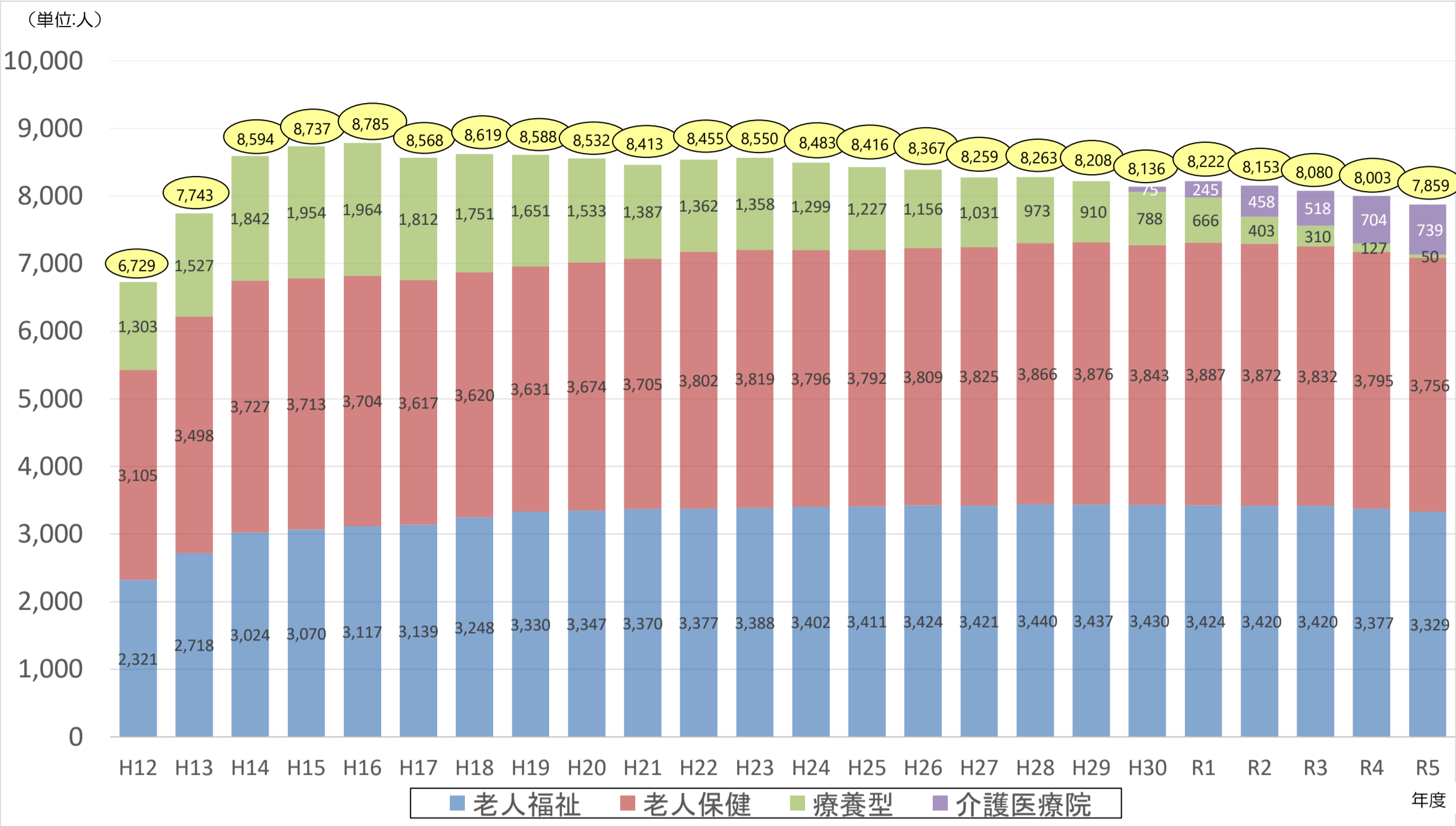
施設サービス受給者数（年度累計）						（単位：人）
区 分	要介護１	要介護２	要介護３	要介護４	要介護５	計
介護老人福祉施設	185	772	9,563	17,956	11,468	39,944
介護老人保健施設	3,714	7,481	10,072	14,784	9,026	45,077
介護療養型医療施設	35	30	99	242	197	603
介護医療院	114	478	1,115	3,665	3,501	8,873
総 数	4,042	8,753	20,810	36,561	24,142	94,308
構 成 比	4.3%	9.3%	22.1%	38.8%	25.6%	100.0%
全 国 平 均	5.0%	8.5%	24.6%	36.5%	25.4%	100.0%

※同一月に２施設以上でサービスを受けた場合、施設ごとにそれぞれ受給者数を１人と計上するが総数には１人と計上しているため、４施設の合算と総計が一致しない。

要介護状態区分別 施設サービス受給者の割合（総数）



施設サービス受給者数の推移（１ヶ月平均）



※平成19年度からは、同一月に2施設以上で施設サービスを受けた場合、施設ごとにそれぞれ受給者数を1人と計上するが、総数には1人と計上しているため4施設の合算と総計が一致しない。
※平成30年度、介護医療院が創設され、介護療養型医療施設の介護医療院等への移行が進められている。

2. 保険給付（介護給付・予防給付）

（１）総数

保険給付関係の令和５年度累計の総数は、件数１，２４７千件、単位数８，２０４百万単位、費用額８２９億円、利用者負担を除いた給付費７４４億円となっている。

なお、高額介護サービス費、高額医療合算介護サービス費、特定入所者介護サービス費を含む費用額は、８４９億円となっている。

給付費について内訳をみると、居宅介護（介護予防）サービス（以下「居宅サービス」という。）は３４６億円、地域密着型介護（介護予防）サービス（以下「地域密着型サービス」という。）は１３２億円、施設介護サービス（以下「施設サービス」という。）は２６６億円となっている。

保険給付 介護給付・予防給付（総数）
件 数

令和５年度累計（令和５年３月～令和６年２月サービス分）
（単位：件）

区 分	要支援１	要支援２	要介護１	要介護２	要介護３	要介護４	要介護５	計
居宅サービス	58,277	120,059	269,783	268,419	170,040	117,075	76,208	1,079,861
地域密着型サービス	402	854	18,219	18,036	15,758	11,054	7,818	72,141
施設サービス	0	0	4,089	8,803	20,959	36,848	24,362	95,061
合 計	58,679	120,913	292,091	295,258	206,757	164,977	108,388	1,247,063
構 成 比	4.7%	9.7%	23.4%	23.7%	16.6%	13.2%	8.7%	100.0%
全国平均	5.1%	8.1%	23.3%	22.7%	16.6%	14.5%	9.8%	100.0%

単位数

（単位：千単位）

区 分	要支援１	要支援２	要介護１	要介護２	要介護３	要介護４	要介護５	計
居宅サービス	59,000	172,739	765,039	895,632	808,935	625,384	446,813	3,773,543
地域密着型サービス	1,832	8,498	239,841	335,746	367,824	297,019	222,866	1,473,626
施設サービス	0	0	108,293	247,980	608,445	1,161,940	829,834	2,956,491
合 計	60,832	181,237	1,113,174	1,479,358	1,785,203	2,084,343	1,499,513	8,203,660
構 成 比	0.7%	2.2%	13.6%	18.0%	21.8%	25.4%	18.3%	100.0%
全国平均	0.8%	1.8%	14.8%	17.7%	21.8%	24.8%	18.3%	100.0%

費用額

（単位：千円）

区 分	要支援１	要支援２	要介護１	要介護２	要介護３	要介護４	要介護５	計
居宅サービス	651,830	1,820,090	7,788,382	9,080,579	8,178,015	6,324,199	4,513,156	38,356,251
地域密着型サービス	18,399	85,256	2,411,620	3,373,627	3,698,403	2,984,605	2,241,288	14,813,199
施設サービス	0	0	1,087,461	2,488,033	6,107,709	11,664,177	8,333,252	29,680,632
合 計	670,230	1,905,346	11,287,462	14,942,240	17,984,126	20,972,981	15,087,697	82,850,082
構 成 比	0.8%	2.3%	13.6%	18.0%	21.7%	25.3%	18.2%	100.0%
全国平均	0.9%	1.8%	14.8%	17.7%	21.7%	24.7%	18.3%	100.0%

給付費

（単位：千円）

区 分	要支援１	要支援２	要介護１	要介護２	要介護３	要介護４	要介護５	計
居宅サービス	593,512	1,647,050	7,066,100	8,204,708	7,368,224	5,680,307	4,053,174	34,613,075
地域密着型サービス	16,552	76,396	2,155,120	3,015,529	3,299,270	2,666,375	1,997,613	13,226,855
施設サービス	0	0	974,033	2,230,164	5,477,113	10,448,206	7,455,542	26,585,058
合 計	610,065	1,723,446	10,195,252	13,450,401	16,144,607	18,794,888	13,506,329	74,424,988
構 成 比	0.8%	2.3%	13.7%	18.1%	21.7%	25.3%	18.1%	100.0%
全国平均	0.9%	1.9%	14.9%	17.7%	21.7%	24.7%	18.2%	100.0%

※高額介護サービス費、高額医療合算介護サービス費、特定入所者介護サービス費は含まない。

※単位数、費用額、給付費は四捨五入を行っているため、各区分の累計と合計の値が一致しない場合がある。

◎保険給付（介護給付・予防給付）総括表

令和５年度累計

（単位：千円）

区 分	給付費
居宅サービス	34,613,075
地域密着型サービス	13,226,855
施設サービス	26,585,058
高額介護サービス費	1,966,213
高額医療合算介護サービス費	221,480
特定入所者介護サービス費	2,043,769
合 計	78,656,449

※四捨五入を行っているため、合計の値が一致しない場合がある。

（２）市町村別 居宅サービス、地域密着型サービス、施設サービス別の給付費割合

保険給付について、各サービス別の給付費割合は、徳島県平均で、居宅サービス４６．５％、地域密着型サービス１７．８％、施設サービス３５．７％となっている。

市町村別 居宅サービス、地域密着型サービス、施設サービス別給付費割合 (単位：千円)

市町村 (保険者)	居宅 サービス		地域密着型 サービス		施設 サービス		市町村 (保険者)	居宅 サービス		地域密着型 サービス		施設 サービス	
徳島市	12,413,093	53.8%	4,646,978	20.1%	6,026,391	26.1%	牟岐町	319,777	49.5%	50,411	7.8%	276,071	42.7%
鳴門市	2,476,684	44.8%	858,604	15.5%	2,192,447	39.7%	美波町	385,843	44.9%	167,842	19.5%	306,140	35.6%
小松島市	1,890,259	49.1%	483,509	12.5%	1,479,032	38.4%	海陽町	533,451	38.9%	165,251	12.0%	673,549	49.1%
阿南市	2,907,027	39.4%	1,674,499	22.7%	2,790,429	37.9%	松茂町	390,015	42.2%	162,941	17.6%	370,431	40.1%
吉野川市	2,067,579	42.3%	871,750	17.8%	1,953,574	39.9%	北島町	822,657	55.1%	227,937	15.3%	442,045	29.6%
阿波市	1,706,181	44.8%	741,936	19.5%	1,358,095	35.7%	藍住町	1,380,094	56.8%	578,626	23.8%	471,869	19.4%
美馬市	1,103,178	35.4%	496,583	15.9%	1,515,184	48.6%	板野町	765,391	62.3%	143,069	11.6%	320,256	26.1%
勝浦町	300,511	37.7%	164,521	20.6%	332,600	41.7%	上板町	558,070	48.4%	162,035	14.1%	432,848	37.5%
上勝町	132,263	51.6%	3,386	1.3%	120,890	47.1%	つるぎ町	456,176	34.1%	119,841	9.0%	762,980	57.0%
佐那河内村	109,202	36.0%	0	0.0%	194,058	64.0%	みよし広域連合	1,731,511	33.3%	834,533	16.0%	2,635,592	50.7%
石井町	1,376,006	55.5%	281,726	11.4%	821,321	33.1%	徳島県	34,613,075	46.5%	13,226,855	17.8%	26,585,058	35.7%
神山町	318,745	40.4%	51,302	6.5%	419,199	53.1%	全 国	5,261,112,781	51.2%	1,759,965,355	17.1%	3,254,714,063	31.7%
那賀町	469,362	31.3%	339,577	22.7%	690,056	46.0%							

※高額介護サービス費、高額医療合算介護サービス費、特定入所者介護サービス費は含まない。

※四捨五入を行っているため、各区分の累計と合計の値が一致しない場合がある。

（３）第１号被保険者１人あたり給付費

第１号被保険者１人あたり給付費（総数）の徳島県平均は、居宅サービスでは１４２．３千円、地域密着型サービスでは５４．４千円、施設サービスでは１０９．３千円、合計では３０５．９千円となっている。また、高額介護サービス費、高額医療合算介護サービス費、特定入所者介護サービス費を含む１人あたり給付費の徳島県平均は、３２３．３千円となっている。

市町村別にみると、北島町の第１号被保険者１人あたり給付費は約２４万円となっているのに対し、那賀町では約４０万円となっており約１．７倍の格差が生じている。

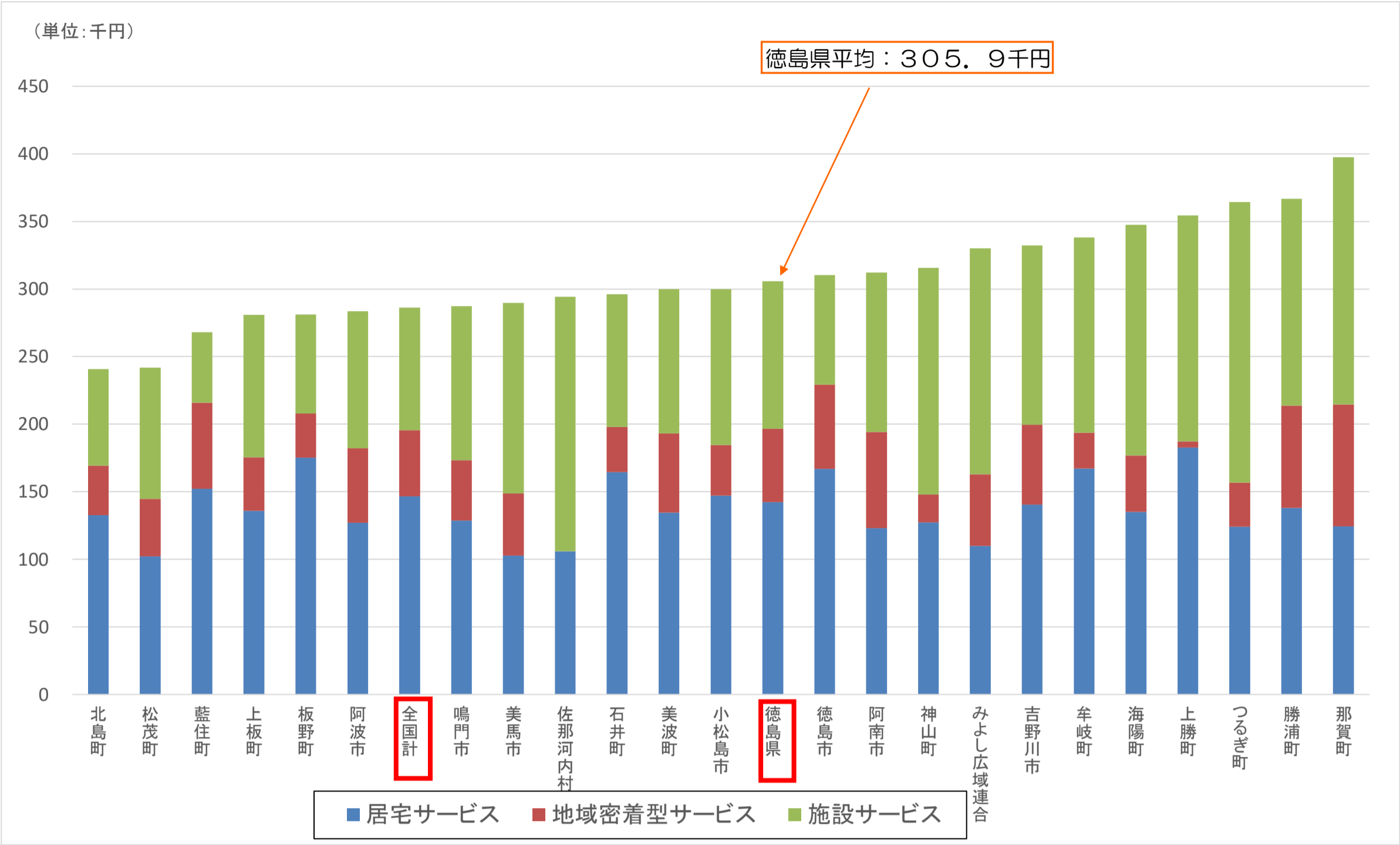
市町村別 第１号被保険者１人あたり給付費 (単位：千円)

市町村 (保険者)	居宅 サービス	地域密着型 サービス	施設 サービス	合 計	市町村 (保険者)	居宅 サービス	地域密着型 サービス	施設 サービス	合 計
徳島市	166.8	62.4	81.0	310.2	牟岐町	167.2	26.4	144.4	338.0
鳴門市	128.7	44.6	113.9	287.2	美波町	134.5	58.5	106.7	299.8
小松島市	147.1	37.6	115.1	299.8	海陽町	135.1	41.8	170.6	347.5
阿南市	123.1	70.9	118.2	312.3	松茂町	102.1	42.7	97.0	241.7
吉野川市	140.4	59.2	132.7	332.3	北島町	132.7	36.8	71.3	240.7
阿波市	127.1	55.2	101.1	283.4	藍住町	152.2	63.8	52.0	268.0
美馬市	102.6	46.2	141.0	289.8	板野町	175.1	32.7	73.3	281.2
勝浦町	138.2	75.6	152.9	366.7	上板町	135.9	39.5	105.4	280.8
上勝町	182.7	4.7	167.0	354.3	つるぎ町	124.1	32.6	207.6	364.3
佐那河内村	105.9	0.0	188.2	294.1	みよし広域連合	109.9	53.0	167.3	330.2
石井町	164.4	33.7	98.1	296.2	徳島県	142.3	54.4	109.3	305.9
神山町	127.4	20.5	167.6	315.6	全 国	146.6	49.0	90.7	286.3
那賀町	124.4	90.0	182.9	397.4					

※高額介護サービス費、高額医療合算介護サービス費、特定入所者介護サービス費は含まない。

※四捨五入を行っているため、各区分の累計と合計の値が一致しない場合がある。

第1号被保険者1人あたり給付費



※第1号被保険者1人あたり給付費＝令和5年度給付費累計 / 令和5年度末第1号被保険者数
※高額介護サービス費、高額医療合算介護サービス費、特定入所者介護サービス費は含まない。

(4) 第1号被保険者分

第1号被保険者分の保険給付関係は、件数122.7万件、単位数81.1億単位、費用額818.9億円、給付費735.5億円となっている。

※高額介護サービス費、高額医療合算介護サービス費、特定入所者介護サービス費は含まない。

(5) 第1号被保険者の2割負担対象者分

第1号被保険者の2割負担対象者分の保険給付関係は、件数33,109件、単位数238,623千単位、費用額2,417,766千円、給付費1,934,416千円となっている。

※高額介護サービス費、高額医療合算介護サービス費、特定入所者介護サービス費は含まない。

(6) 第1号被保険者の3割負担対象者分

第1号被保険者の3割負担対象者分の保険給付関係は、件数21,370件、単位数143,179千単位、費用額1,456,215千円、給付費1,018,180千円となっている。

※高額介護サービス費、高額医療合算介護サービス費、特定入所者介護サービス費は含まない。

(7) 第2号被保険者分

第2号被保険者分の保険給付関係は、件数2.0万件、単位数1.0億単位、費用額9.6億円、給付費8.8億円となっている。

※高額介護サービス費、高額医療合算介護サービス費、特定入所者介護サービス費は含まない。

(8) 高額介護（介護予防）サービス費

高額介護（介護予防）サービス費の累計は件数16.2万件、給付費19.7億円となっている。

(9) 高額医療合算介護（介護予防）サービス費

高額医療合算介護（介護予防）サービス費の累計は件数7.8千件、給付費2.2億円となっている。

(10) 特定入所者介護（介護予防）サービス費

特定入所者介護（介護予防）サービス費の累計は、給付費20.4億円となっている。

(11) 市町村特別給付

市町村特別給付の実績はなし。

3. 第1号被保険者の保険料収納状況

令和5年度分の保険料収納状況は、調定額169.4億円、収納額168.1億円、収納率99.3%となっている。

なお、特別徴収の収納額累計は153.7億円、収納率100%、普通徴収の収納額累計は14.4億円、収納率92.1%となっている。

市町村別保険料収納状況（現年度分）

（単位：千円）

保険者	調定額	収納額	収納率
徳島市	5,383,184	5,326,323	98.9%
鳴門市	1,385,876	1,378,041	99.4%
小松島市	844,203	839,160	99.4%
阿南市	1,644,433	1,630,909	99.2%
吉野川市	1,040,823	1,032,974	99.2%
阿波市	851,506	845,198	99.3%
美馬市	656,164	653,769	99.6%
勝浦町	164,934	164,351	99.6%
上勝町	43,008	42,974	99.9%
佐那河内村	62,283	62,279	100.0%
石井町	646,532	642,932	99.4%
神山町	135,417	135,294	99.9%
那賀町	271,942	271,604	99.9%
牟岐町	114,913	114,363	99.5%
美波町	175,076	174,089	99.4%
海陽町	242,713	241,627	99.6%
松茂町	261,579	260,079	99.4%
北島町	420,427	418,968	99.7%
藍住町	733,995	731,271	99.6%
板野町	276,066	274,934	99.6%
上板町	306,382	304,110	99.3%
つるぎ町	252,758	251,254	99.4%
みよし広域連合	1,021,567	1,015,548	99.4%
徳島県	16,935,781	16,812,051	99.3%
全国計	2,447,042,739	2,431,974,688	99.4%

※四捨五入を行っているため、各区分の累計と合計の値が一致しない場合がある。

4. 介護保険特別会計経理状況

令和5年度の保険者における介護保険特別会計（介護保険事業勘定）について、歳入合計933.3億円、歳出合計885.9億円、差引残額47.5億円となっている。
この差引残額のうち、国庫支出金精算額等を精算した後では26.8億円となる。
また、令和5年度末現在で介護給付費準備基金の保有額は67.6億円（20保険者）となっている。

介護保険特別会計経理状況（保険事業勘定・徳島県計）（単位：千円）

歳入		歳出	
科目	決算額	科目	決算額
保険料	16,873,785	総務費	1,945,807
分担金及び負担金	972,018	保険給付費	78,778,024
使用料及び手数料	7,446	地域支援事業費	3,237,667
国庫支出金	21,875,688	財政安定化基金拠出金	—
介護給付費負担金（再掲）	15,219,405	相互財政安定化事業負担金	—
調整交付金（再掲）	5,369,040	保健福祉事業費	—
地域支援事業交付金（再掲）	1,047,035	基金積立金	1,787,209
保険者機能強化推進交付金（再掲）	91,920	公債費	80,081
保険者努力支援交付金	119,175	予備費	—
その他	29,113	諸支出金	2,756,434
支払基金交付金	22,055,611		
介護給付費交付金(再掲)	21,477,573		
地域支援事業支援交付金(再掲)	578,038		
都道府県支出金	12,574,956		
都道府県負担金（再掲）	12,066,773		
財政安定化基金支出金	0		
地域支援事業交付金（再掲）	506,573		
その他	1,610		
相互財政安定化事業交付金	—		
財産収入	2,315		
寄附金	—		
繰入金	13,336,177		
一般会計繰入金12.5%（再掲）	9,326,949		
総務費に係る一般会計繰入金（再掲）	1,638,498		
介護給付費準備基金繰入金（再掲）	433,328		
介護サービス事業勘定繰入金（再掲）	9,050		
地域支援事業繰入金（再掲）	461,833		
低所得者保険料軽減繰入金（再掲）	1,338,185		
その他	128,334		
繰越金	5,588,634		
市町村債	0		
諸収入	44,342		
合計	93,330,972	合計	88,585,223

歳入歳出差引残額（A）	4,745,749		
国庫支出金精算額等（B）	2,063,060		
国庫支出金精算額等差引額（A-B）	2,682,689	介護給付費準備基金(年度末現在)	6,761,046

※数値は単位未満四捨五入のため、合計が一致しない場合がある。

(参考)

介護保険特別会計（保険事業勘定）の科目の説明

科 目		内 容
入 歳	保険料	第 1 号被保険者から徴収した保険料
	分担金及び負担金	介護認定審査会共同設置等の場合の負担金等
	使用料及び手数料	保険料の督促手数料等
	国庫支出金	介護保険事業の執行に必要な国の負担金等
	介護給付費負担金	介護給付及び予防給付に要する国の負担金
	調整交付金	介護保険の財政調整のために交付する国の交付金
	地域支援事業交付金	地域支援事業に要する国の交付金
	保険者機能強化推進交付金	保険者機能強化推進のための国の交付金
	保険者努力支援交付金	保険者の取組状況に基づく国の交付金
	支払基金交付金	支払基金からの交付金
	介護給付費交付金	介護給付・予防給付に要する支払基金からの交付金
	地域支援事業支援交付金	地域支援事業に要する支払基金からの交付金
	都道府県支出金	介護保険事業の執行に必要な都道府県の負担金等
	都道府県負担金	介護給付及び予防給付に要する都道府県の負担金
	地域支援事業交付金	地域支援事業に要する都道府県の交付金
	相互財政安定化事業交付金	市町村相互財政安定化事業における交付金
	財産収入	財産運用収入及び財産売却収入等
	寄附金	寄附金
	繰入金	他会計や基金からの繰入金
	一般会計繰入金 1 2. 5 %	介護給付及び予防給付に要する市町村の負担金
	総務費に係る一般会計繰入金	介護保険事業の執行に必要な事務費、人件費等の一般会計からの繰入金
	介護給付費準備基金繰入金	中期財政運用期間中の余剰金を積み立てる準備基金の取り崩しによる繰入金
	地域支援事業繰入金	地域支援事業に要する市町村の負担金
	低所得者保険料軽減繰入金	低所得者の保険料軽減に要する繰入金
	繰越金	前年度の余剰金
	市町村債	財政安定化基金等からの借入金等
	諸収入	延滞金、加算金、過料等
出 歳	総務費	介護保険事業の執行に必要な事務費、人件費等
	保険給付費	保険給付、予防給付、高額介護サービス、高額医療合算介護サービス費、特定入所者介護サービス費、市町村特別給付に要する費用等
	地域支援事業費	地域支援事業に要する費用等
	財政安定化基金拠出金	財政安定化基金に係る拠出金
	相互財政安定化事業負担金	市町村相互財政安定化事業における負担金
	保健福祉事業費	保健福祉事業に要する費用
	基金積立金	介護給付費準備基金等への積立金
	公債費	借入金の返還金等
	予備費	予備費
	諸支出金	他会計への繰出金、還付加算金等